



Stensättningar vid Gränby tä

Arkeologisk förundersökning

Dragby 1:1
Björklinge socken
Uppsala kommun
Uppland

Malin Lucas

Stensättningar vid Gränby tä

Arkeologisk förundersökning

Dragby 1:1
Björklinge socken
Uppsala kommun
Uppland

Malin Lucas

Omslagsbild: Arkeolog Robin Lucas vid grävmaskinen. Foto: Malin Lucas, Upplandsmuseet.

Upplandsmuseets rapporter 2017:18
ISSN 1654-8280

Fotograf och bearbetning av foton där inget annat anges: Malin Lucas
Planframställning där inget annat anges: Malin Lucas
Granskning: Anna Ölund

Allmänt kartmaterial: © Lantmäteriet, dnr I2014/00634 / © SGU, dnr I2014/00634

© Upplandsmuseet, 2017

Upplandsmuseet, Drottninggatan 7, 753 10 Uppsala
Telefon 018 – 16 91 00
www.upplandsmuseet.se

Innehåll

Sammanfattning	6
Inledning	7
Bakgrund	8
Topografi och fornlämningsmiljö	8
Tidigare undersökningar	10
Syfte, metod och genomförande	11
Undersökningsresultat	12
Fynd	19
Analyser	19
Tolkning	20
Administrativa uppgifter	21
Referenser	22

Sammanfattning

I början av juni 2017 gjorde Upplandsmuseet, avdelning Arkeologi, en förundersökning i anslutning till ett gravfält (Björklinge 10:1) i syfte att avgränsa fornlämningen inför brytande av ny åkermark.

Förundersökningen resulterade i att tre stenpackningar av varierande utseende påträffades. Samtliga hade en uppbyggnad av skärvig sten i skiftande mängd och i ytan av samtliga fanns bränd lera. Dessutom framkom en härd i anslutning till en av stenpackningarna.

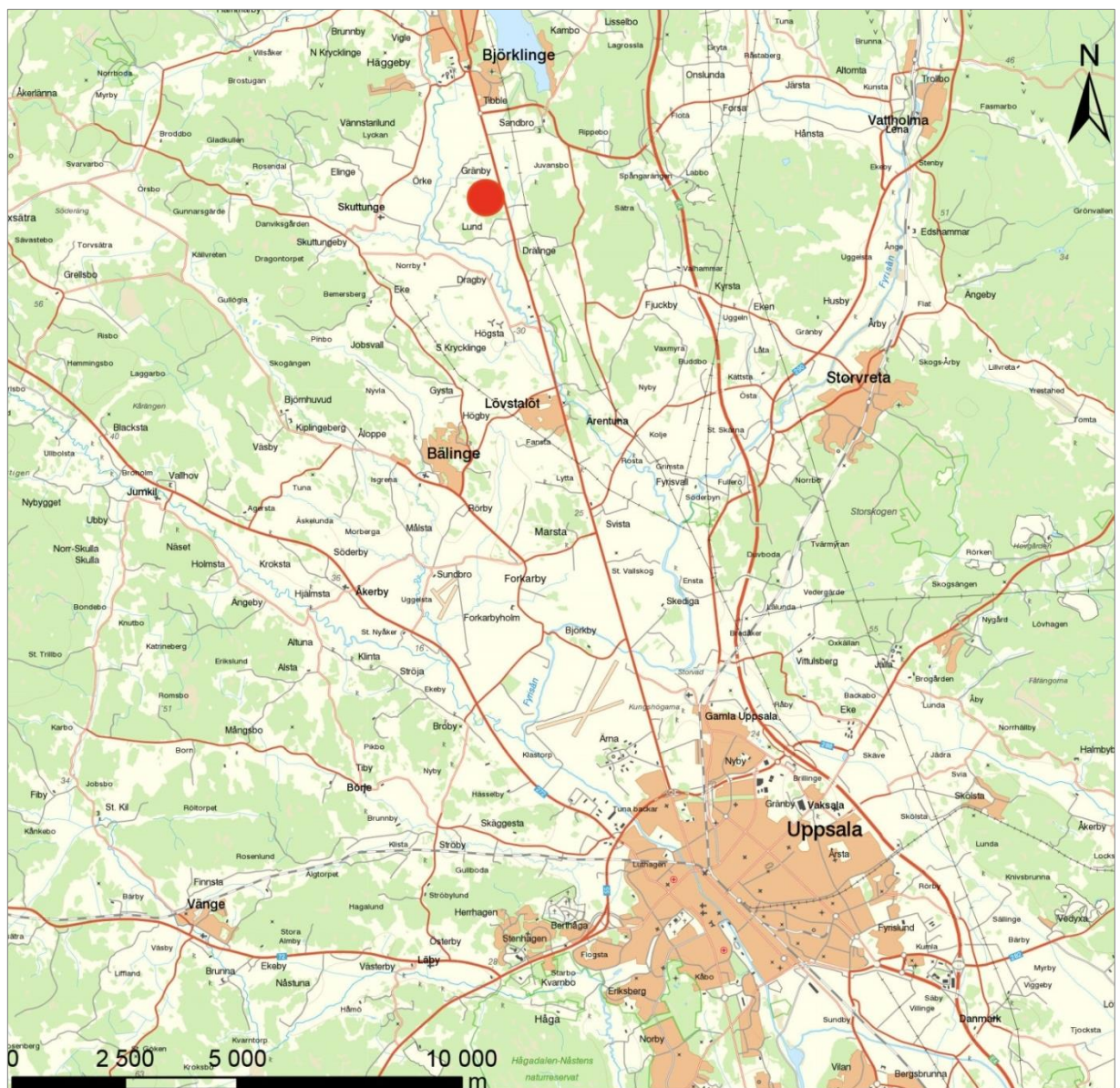
Stenpackningarna tolkades som gravanläggningar och härden som också tillhörande gravfältet. Sammantaget visade förundersökningen att fornlämningen är större än tidigare känt. I övrigt framkom att delar av området tidigare har använts som jordbruksmark men att inga övriga lämningar, i form av till exempel boplatser i anslutning till gravfältet fanns inom den aktuella ytan.



Inledning

Under perioden 7-13 juni 2017 utförde Upplandsmuseet, avdelning Arkeologi, en förundersökning av fastigheten Dragby 1:1, Björklinge socken, Uppsala kommun, Uppland. Orsaken till förundersökningen var att Uppsala Akademiförvaltning avsåg omvandla ett parti skogsmark till åkermark. Undersökningen skedde inom ett cirka 25 000 m² stort område.

Förundersökningen skedde på uppdrag av Länsstyrelsen i Uppsala (431-6463-16, 2017-05-22). Projektledare för undersökningen var Malin Lucas, som även utarbetat rapporten. Deltog i fält gjorde även Robin Lucas.



Figur 1. Utdrag ur topografiska kartan med förundersökningsområdet markerat med rött. Skala 1:150 000.

Bakgrund

Topografi och fornlämningsmiljö

Förundersökningsområdet var beläget i en svag sluttning mot väster och norr. Området var beväxt med gles skog, huvudsakligen bestående av björk men med inslag av andra träarter, såsom asp. Slyröjning hade skett innan undersökningen, vilket resulterade i mycket slystubbar över hela området. Riset hade emellertid avlägsnats från i stort sett hela ytan. Terrängen var relativt stenfri i de flesta delarna av förundersökningsområdet men mot söder tilltog blockigheten högre upp i sluttningen. Höjden över havet var cirka 30 m.



Figur 2. En del av den nordöstra delen av förundersökningsområdet med gravfältet, Björklinge 10:1 i fonden. Foto mot söder, Malin Lucas, Upplandsmuseet.

På häradsekonomiska kartan från 1859-63 (LMV Tensta J112-92-22) syns möjligen att små partier i sydväst respektive nordost kan ha varit uppodlade, men huvudsakligen markeras området som impedimentsmark.

Undersökningsområdet ligger i Björklinge socken mellan byarna Gränby i norr och Lund i söder, intill den lilla byn Gränby tä. Fornlämningsbeståndet i Björklingområdet är lokaliserat till såväl höjder som till åkermark. På höjderna återfinns gravfält och ensamliggande gravar och i företrädesvis åkermarken återfinns boplatser. Boplatser och gravar finns representerade från såväl bronsålder som äldre och yngre järnålder, med enstaka nedslag från stenålder. I området finns också skärvtenshöggar, vilka kan höra till både grav- och boplatsermiljöer.

Det till undersökningsområdet gränsande gravfältet, Björklinge 10:1 är, enligt uppgifter i FMIS, cirka 85 x 10-40 meter stort och orienterat i Ö-V riktning. De synliga gravarna består av åtta runda stensättningar och två ovala stensättningar.



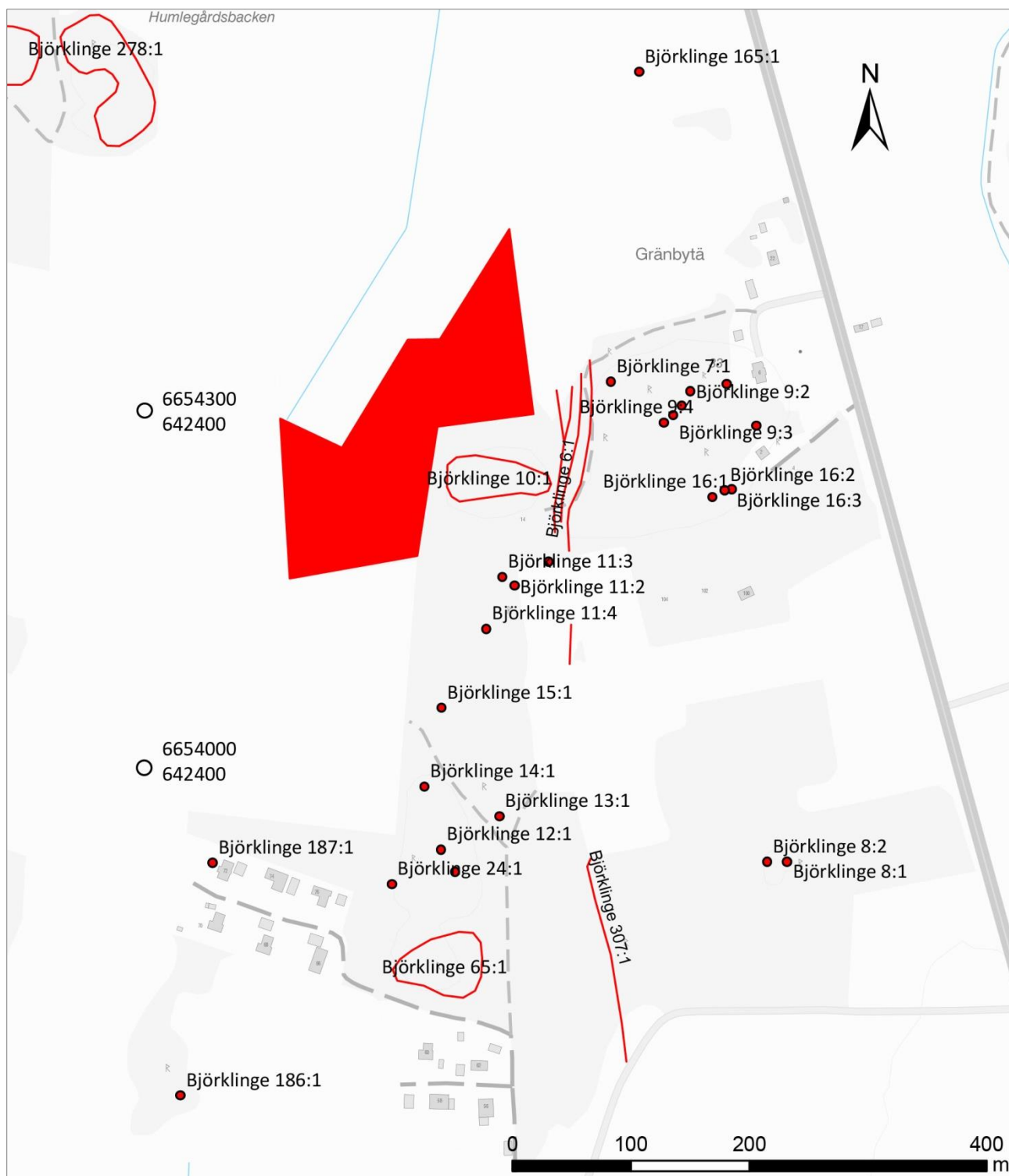
Figur 3. En av de ovala stensättningarna på gravfältet Björklinge 10:1. Foto mot söder, Malin Lucas, Upplandsmuseet.

Gravarna har i varierande grad kantkedja, mittsten och mittgrop. Gravfältet ligger på ett krönparti av en moränbunden grusrygg och är skogbevuxen. Troligen kan gravarna, med ledning av deras karakteristik, grovt dateras till äldre järnålder.

Öster om gravfältet finns Björklinge 6:1 och 6:2, ett färdvägssystem med den gamla riksvägen som existerade före 1600-talets mitt, samt parallellt med denna, hålvägar. Vägar ligger i flack mark mellan gravfältet och ett antal stensättningar i öster (se nedan). Den gamla riksvägen återfinns också längre mot söder som Björklinge 307:1, medan en av hålvägarna också kan ha ytterligare en synlig sträckning mot söder, Björklinge 169:1.

Öster om hålvägarna finns ytterligare gravar, i form av stensättningar och stensättningsliknande lämningar (Björklinge 16:1, 16:2, 16:3, 188:1, 17:1, 9:1, 9:2, 9:3, 9:4 och 7:1). De ligger på ett krönparti i blockig moränmark. Söder om det aktuella gravfältet finns en skärvstenshö (Björklinge 11:1), två stensättningar (Björklinge 11:3 och 11:4) samt en runsten (Björklinge 11:2) med texten ”*Gudfast bögg (?) ... fader ...*”.

Sammanfattningsvis ger såväl undersökta som kvarliggande lämningar bilden av en tät fornlämningsmiljö med lämningar från en mycket lång tidsperiod, vilket visar att Björklingeområdet varit relativt tätt befolkat från järnålder och framåt.



Figur 4. Karta över fornlämningar i förundersökningsområdets närområde. Skala 1:500

Tidigare undersökningar

Inom förundersökningsområdet har inga tidigare undersökningar företagits. Undersökningar i närområdet har gjorts vid Tibble, i utkanten av Björklinge, där stora boplatser dels förundersökts och dels slutundersökts. På boplatserna finns också enstaka gravar, såväl skelettgrav som brandgrav. Dateringarna ligger huvudsakligen i äldre bronsålder (Åberg 2005; Åberg & Svensson 2006).

Gravar från äldre järnålder har exempelvis undersökts vid Björklinge skola. På detta gravfält fanns såväl blockgravar som stensättningar och många av gravarna var uppbyggda av skärvsten (Hjärtner-Holder, ms).

Undersökningar av boplatsslämningar från äldre järnålder samt ett medeltida torp (Björklinge 314:1) har företagits vid Sandbro (Dutra Leivas & Hennius 2006).

Syfte, metod och genomförande

Syftet med förundersökningen var att avgränsa fornlämningen, Björklinge 10:1, inför nyupptagande av åkermark samt att bestämma de eventuellt framkomna nya lämningarna till karaktär, utbredning och omfattning

Undersökningen genomfördes via sökschaktning av området. Inledningsvis grävdes alla schakt med dubbel skopbredd, men varefter en tydligare bild av områdets karakteristik utkristalliserades, smalnades schakten ställvis av till att grävas med enkel skopbredd. Detta gällde huvudsakligen de ytor som inte direkt gränsade till den kända fornlämningen och där lägesmässigt likartade schakt hade visat på att ingen fornlämning fanns. Grovrensning av schakten skedde löpande och en mer riktad finrensning gjordes på de framkomna konstruktionerna för att säkrare avgöra deras karaktär.

Schakten drogs där det med hänsyn till terrängen var möjligt att göra. Hindren för schaktning begränsade sig till förekomsten av träd. Dessa gjorde också att inmätningarna blev svårare att genomföra än om det hade rört sig om mer öppen mark. På grund av GPS:en ibland hade svårighet att etablera kontakt, var det också problematiskt att exakt fastställa områdets gränser, vilket medförde att enstaka schakt drogs någon meter utanför det egentliga undersökningsområdet. Mot väster och delvis mot norr grävdes inga schakt längst ut mot åkermarken, då denna i verkligheten låg närmare gränserna för förundersökningsområdet än vad kartbilden visade.

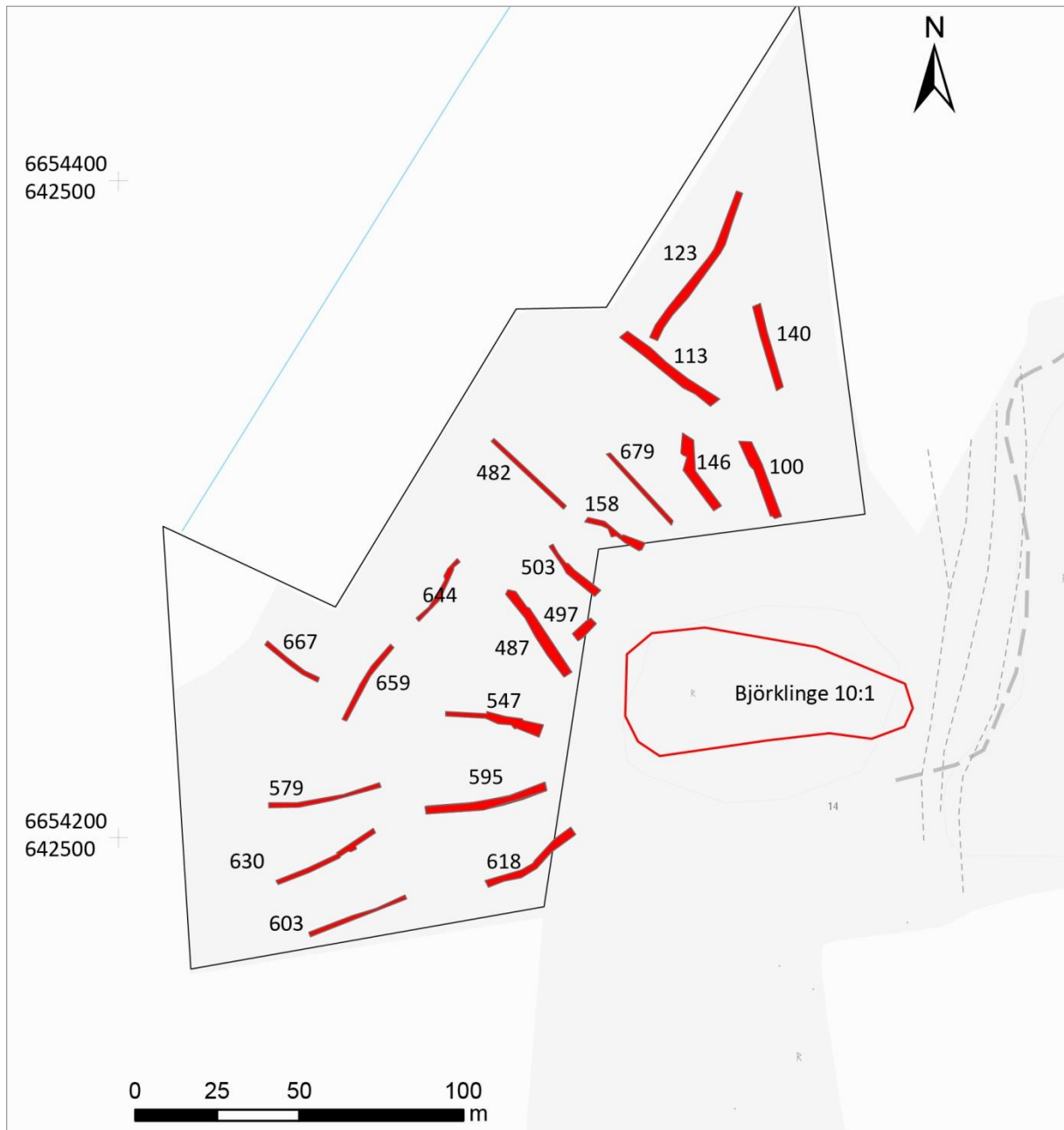
Inmätningssvårigheterna innebar att någon detaljerad mätning av varje på ytan framträdande block inte lät sig göras. Däremot är alla schakt och anläggningar, samt de få påträffade dikena inmätta med god precision. För inmätning användes en GPS med nätverks-RTK. Vidare bearbetning av inmätningarna har gjorts i dokumentationssystemet Intrasis och i Arcmap.

De grävda schakten och de påträffade arkeologiska objekten beskrevs i ett excelblad på väderskyddad surfplatta. Fotografering med digitalkamera skedde löpande av såväl översikter som detaljer, till exempel konstruktioner och däri ingående element. Kolprov togs ur den påträffade härden.

Undersökningsresultat

Schakt

Sammanlagt grävdes 21 schakt med en sammanlagd yta av cirka 1500 m². De allra flesta av dessa schakt var tomma. I förundersökningsområdets sydvästra del visade både matjordslagrets relativt sett större tjocklek och förekomsten av täckdiken att området varit uppodlat. Detta är också tydligt på den häradekonomiska kartan från år 1859-63 (LMV Tensta J112-92-22).



Figur 5. Översikt av de grävda förundersökningsschakten med schaktens individuella nummer samt läget för den kända fornlämningen Björklinge 10:1. Skala 1:2 000.

ID	Djup min (m)	Djup max (m)	Matjord min (m)	Matjord max (m)	Beskrivning
100	0,2	0,4	0,15	0,2	Överst torv, c. 0,10 m, sedan matjord, c. 0,05-0,10 m. Ett dike (TD109) fanns i schaktet, liksom enstaka sten. Schaktet grävt med dubbel skopbredd, c. 3 m. Jordart sandig silt, gulbrun.
113	0,2	0,35	0,1	0,2	Schaktet grävt med dubbel skopbredd. Överst torv, 0,05-0,10 m, följt av ett tunt lager matjord, c. 0,05-0,10 m tjockt. Naturlig jordart gulbrun, något sandig silt. Enstaka sten och block.
123	0,2	0,45	0,15	0,3	Schaktet grävdes med dubbel skopbredd. Överst torv, ställvis upp till 0,15 m tjock. Därunder matjord, även denna ställvis upp till 0,15 m tjock. Naturlig jordart något sandig, gulbrun silt. Enstaka block och stenar.
140	0,3	0,45	0,2	0,4	Schaktet grävdes med dubbel skopbredd. Överst fanns torv, c. 0,05-0,10 m, varunder ett tunt lager matjord, c. 0,05-0,15 m, vidtog. Naturlig jordart bestod av något sandig, brungul silt. Schaktet var stenfritt.
146	0,25	0,45	0,15	0,4	Schaktet grävdes med dubbel skopbredd. Överst torv, ställvis upp till 0,15 m tjock. Därunder matjord, även denna ställvis upp till 0,15 m tjock. Naturlig jordart något sandig, gulbrun silt. Stenar i den norra delen av schaktet utgjordes av röjningssten.
158	0,2	0,3	0,15	0,2	Schaktet grävdes med dubbel skopbredd mot söder och med enkel mot norr. Överst torv, c. 0,10 m tjock. Därunder matjord, även denna c. 0,15 m tjock. Naturlig jordart något sandig gulbrun silt. I södra änden en stenpackning, A170, trolig gravanläggning.
482	0,05	0,3	0,05	0,2	Schaktet grävdes med enkel skopbredd. Överst fanns torv, c. 0,05-0,10 m tjock, varunder matjord, c. 0,05-0,10 m, vidtog. Den naturliga jordarten bestod av något sandig gulbrun silt med något enstaka block.
487	0,05	0,3	0,05	0,2	Schaktet grävdes initialt med dubbel skopbredd men smalnades av till enkel mot norr. Överst torv, 0,05-0,10 m och därunder ställvis matjord, upp till 0,10 m tjock. I schaktets södra del en trolig härd, A533 och i sydost en trolig gravanläggning, A524.
497	0,05	0,3	0,05	0,1	Schaktet grävt med dubbel skopbredd. Överst torv, 0,05-0,10 m, följt av ett tunt lager matjord, c. 0,05 m tjockt. Naturlig jordart gulbrun, något sandig silt. Enstaka sten och block. I öster en konstruktion, trolig grav, A513.
503	0,3	0,5	0,15	0,3	Schaktet grävdes med dubbel skopbredd mot söder och med enkel mot norr. Överst torv, ställvis upp till 0,15 m tjock. Därunder matjord, även denna ställvis upp till 0,15 m tjock. Naturlig jordart något sandig gulbrun silt.
547	0,05	0,4	0,05	0,3	Schaktet grävdes initialt med dubbel skopbredd men smalnades av till enkel mot norr. Överst torv, 0,05-0,10 m och därunder ställvis matjord, upp till 0,10 m tjock. Naturlig jordart utgjordes av gulbrun, något sandig silt.
579	0,3	0,4	0,25	0,3	Schaktet grävde med enkel skopbredd. Överst torv, 0,05-0,1 m, därunder matjord, upp till 0,20 m. Naturlig jordart ljus, lera. Två täckdiken i västra delen av schaktet visar att området tidigare använts som åkermark. Inga spår av forna tiders bruk.
595	0,15	0,25	0,05	0,1	Schaktet grävdes med dubbel skopbredd. Överst torv, 0,05-0,15 m, varunder det ställvis fanns ett tunt matjordslager, c. 0,05 m tjockt.

ID	Djup min (m)	Djup max (m)	Matjord min (m)	Matjord max (m)	Beskrivning
					Naturlig jordart brungul lerig silt. Mot söder moränensten, i övrigt stenfritt.
603	0,3	0,4	0,2	0,3	Schaktet grävdes med enkel skopbredd. Överst torv, 0,05-0,10 m, därunder matjord, upp till 0,20 m tjockt. Naturlig jordart ljus lera, mer silt mot öster. Ett par diken ned mot väster visar att området tidigare använts som jordbruksmark. Stenfritt.
618	0,25	0,35	0,15	0,25	Överst torv, c. 0,10 m, sedan matjord, c. 0,05-0,10 m. Schaktet grävt med dubbel skopbredd, c. 3 m. Jordart sandig silt, gulbrun. Inga spår av forna tiders bruk. Något enstaka block i schaktet.
630	0,35	0,4	0,3	0,35	Schaktet grävdes med enkel skopbredd. Överst torv, 0,05-0,10 m, därunder matjord, upp till 0,20 m tjockt. Naturlig jordart ljus lera. Enstaka block.
644	0,2	0,4	0,1	0,2	Schaktet grävdes med enkel skopbredd. Överst torv, upp mot 0,10 m tjock, varunder matjord, upp mot 0,10 m tjock, vidtog. Naturlig jordart bestod av gulbrun silt med enstaka block.
659	0,25	0,3	0,2	0,25	Schaktet grävdes med enkel skopbredd. Överst torv, c. 0,05-0,1 m, varefter matjord, upp till 0,10 m, vidtog. Naturlig jordart bestod av ljus lera, något block fanns i schaktet.
667	0,25	0,3	0,2	0,25	Schaktet grävdes med enkel skopbredd. Överst fanns torv, c. 0,05 m tjock, varunder matjord, upp till 0,20 m tjock, vidtog. Schaktet var stenfritt och den naturliga jordarten bestod av ljus lera. Ett dike fanns i schaktet men i övrigt inga spår av forna tiders bruk.
679	0,05	0,25	0,05	0,20	Schaktet grävdes med enkel skopbredd. Överst fanns torv, c. 0,05-0,10 m tjock, varunder matjord, c. 0,05-0,10 m, vidtog. Den naturliga jordarten bestod av något sandig gulbrun silt med något enstaka block..

Figur 6. Tabell över de grävda schakten.

Den naturliga jordarten i schakten bestod till största delen av något sandig silt men mot sydväst, i de delar som varit åkermark övergick silten till lera. Ned mot de nuvarande åkermarkerna var schakten relativt stenfria, men enstaka block. Upp mot höjden där gravfältet ligger tilltog däremot blockigheten.

I schakten 158, 487 och 497 påträffades stenpackningar, vilka tolkats som möjliga gravar. Av dessa togs en fram i sin helhet, medan de andra två fortsatte utanför de grävda schakten och togs inte fram i sin helhet på grund av att vi ville minimera skadeverkan på objekten.

De tre stenpackningarna låg inom ett inom en sträcka av dryga 40 meter från varandra, i samma typ av topografiska läge, det vill säga uppe i slutningen, mot gravfältet. De hade vissa gemensamma drag, främst förekomsten av skärvensten men också den brända leran som fanns i ytan på alla tre. Alla tre var av relativt små dimensioner och utan någon märkvärdig höjd, endast ett par decimeter.

Anläggningar

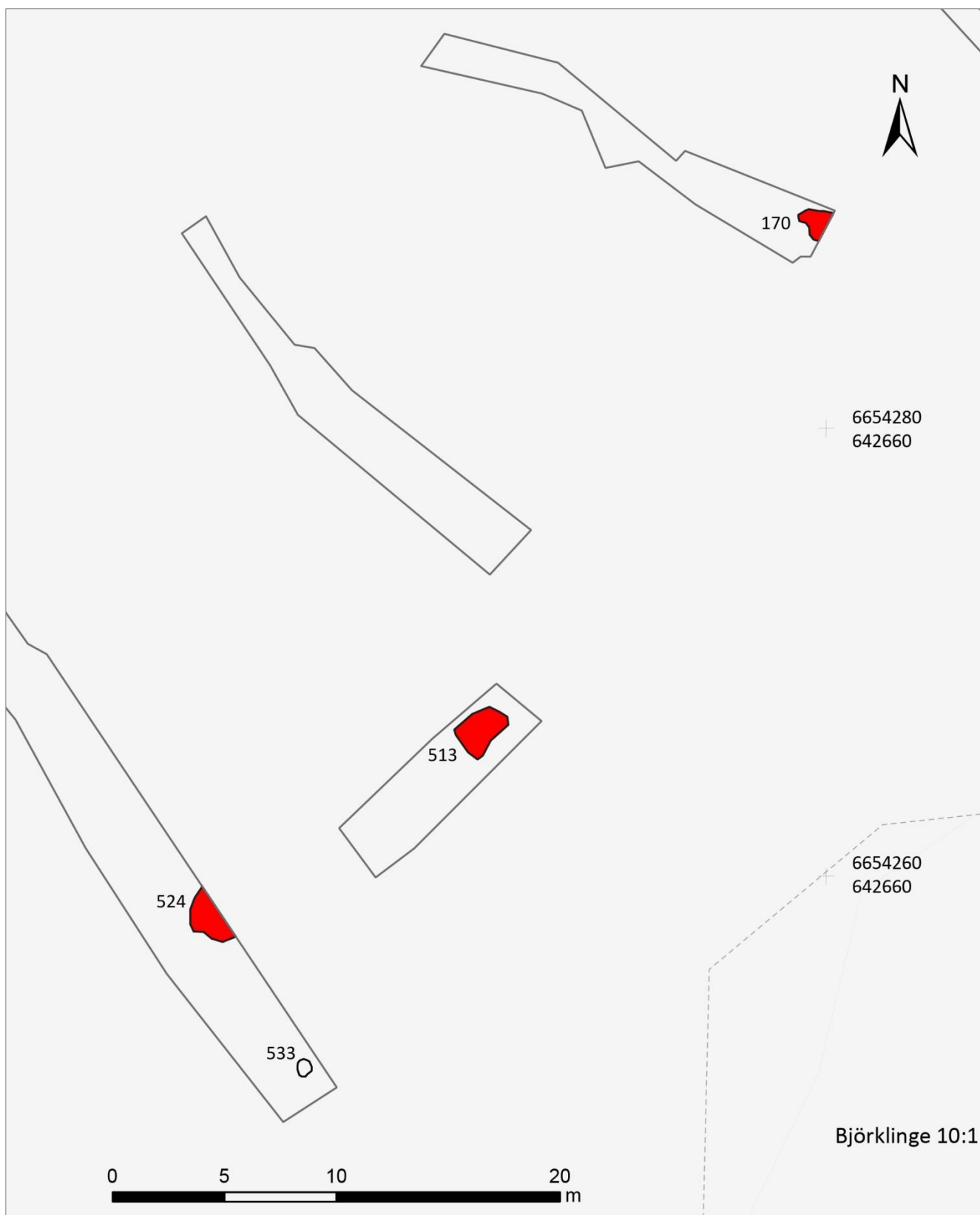
A170 (se figur 7), som var belägen i schakt 158, var en trolig stensättning (grav), som fortsatte utanför schaktet mot söder. Stenarna var huvudsakligen skärviga, 0,05-0,30

m stora. Bränd lera syntes i ytan, särskilt mot väster. Anläggningen mätte 1,4 x 1,3 m innanför schaktets gränser.

A513 (se figur 7), som var belägen i schakt 497, var en närmast fyrsidig stensättning (grav), bestående av i kanterna några större, möjligen markfasta block, 0,25–0,60 m stora. Fyllningen bestod av delvis skärvig sten, 0,05–0,20 m stora. Det fanns tendenser till en kantkedja i öster och norr, bestående av möjligen huggna stenar, rektangulära med flata sidor utåt. Dessa var mellan 0,2 och 0,3 m stora. Bränd lera fanns i jordfyllningen mellan stenarna och mot öster fanns ett mörkare område med något kol i ytan. Anläggningen var 2,4 x 1,7 m stor.

A524 (se figur 7), som var belägen i schakt 487, var en trolig stensättning, som fortsatte utanför schaktet mot öster. De fåtaliga stenarna var huvudsakligen skärviga, 0,05–0,30 m stora. Bränd lera syns i ytan, över hela anläggningen, många med plan undersida. Anläggningen mätte 2,5 x 1,3 m innanför schaktets gränser.

A533 (se figur 7), som var belägen i schakt 487 var en oval härd, 0,8 x 0,6 m stor med sot, kol och skärvig sten i ytan.



Figur 7. Plan över de schakt där arkeologiska objekt framkom. De röda symbolerna markerar de troliga gravarna och den ofyllda symbolen härden. Skala 1:250.



Figur 8. Stenpackning A170 i schakt 158. Foto mot norr, Malin Lucas, Upplandsmuseet.



Figur 9. Stenpackning A513 i schakt 497. Foto mot söder, Malin Lucas, Upplandsmuseet.



Figur 10. Stenpackning A524 i schakt 487. Foto mot öster, Malin Lucas, Upplandsmuseet.



Figur 11. Hård, A533 i schakt 487. Foto ovanifrån, Malin Lucas, Upplandsmuseet.

Fynd

Inga fynd tillvaratogs. De enda fynd som iaktogs var den brända leran i toppen av stenpackningarna.



Figur 12. Detaljbild av en del av den brända leran i A524. Foto ovanifrån, Malin Lucas. Upplandsmuseet

Analyser

Inga analyser gjordes. Ett kolprov togs i en härd (A533), men det bedömdes inte nödvändigt för bedömningen av platsen att få en exakt datering av lämningarna.

Tolkning

De tre stenpackningarna tolkades som mindre gravanläggningar tillhörande det kända gravfältet Björklinge 10:1. Den påträffade härden tolkades också tillhöra gravfältet och kan sättas i samband med aktiviteter i samband med gravläggningar eller senare rituella händelser på gravfältet.

Alternativa tolkningar till stenpackningarna begränsar sig till möjligheten att de skulle vara spisorösen i äldre torp, likt det som påträffades vid den ganska närliggande lokalen Sandbro (Björklinge 314:1). Det rörde sig om ett spisoröse i ett medeltida torp med en storlek av 3,6 x 3 m. Detta röse hade i anslutning tydliga lager med kol, sot, lerklining och tegel (Dutra Leivas & Henniuss 2006: 25ff). Spisoröset vid Sandbro hade vissa likheter med A513 men i övrigt talar det mesta mot denna tolkning. I Sandbro förekom lager med tegel i områden omkring röset, vilket tolkades som raseringsmassor från själva torpet. I det aktuella förundersökningsområdet iaktogs inget som helst tegel, eller något annat sentida material, i något av de grävda schakten. Ingenting runt omkring anläggningarna talade för att det stått någon byggnad här. Det faktum att tre tydliga och likartade konstruktioner låg inom ett så pass begränsat område och dessutom i omedelbar närhet till det kända gravfältet gör det sannolikt att det rör sig om gravar.

Gravar uppbyggda mer eller mindre helt av skärvsten har också paralleller i närområdet. Gravarna (Björklinge 41:1) som undersöktes vid Björklinge skola under perioden 1978-80 var i många fall uppbyggda av skärvsten, ofta i anslutning till block. Dessa gravar påminde också mycket om gravarna (Ärentuna 56) som undersöktes i Kättsta, Ärentuna socken år 2003. Bränd lera förekom också i några av gravarna på Kättstagravfältet (Gustafsson et al. 2006:198).

Slutord

Syftet med undersökningen var att avgränsa det kända gravfältet, Björklinge 10:1. De tre påträffade stenpackningarna visar att fornlämningen är större än den nuvarande inprickningen antyder. Fornlämningen sträcker sig med ledning av nyfynden cirka 30 m längre mot norr och väster. Däremot visar schakten att inga övriga lämningar fanns längre ned mot den befintliga åkermarken.

Administrativa uppgifter

Plats: Dragby 1:1, Björklinge socken, Uppsala kommun, Uppsala län.

Fornlämningstyp: Gravfält

Undersökningstyp: Förundersökning

Orsak till undersökning: Nyodling

Uppdragsgivare: Uppsala Akademiförvaltning

Fältarbetsperiod: 7-13 juni 2017

Upplandsmuseets projektledare: Malin Lucas

Upplandsmuseets diarienummer: Ar-374-2017

Upplandsmuseets projektnummer: 8636

Länsstyrelsens diarienummer och beslutsdatum: 431-6463-16, 2017-05-22

Dokumentationsmaterial: Förvaras i Upplandsmuseets arkiv.

Fynd: Inga fynd tillvaratogs.



Referenser

Lantmäteriakter

Lantmäteriet
Häradsekonomska kartan 1859-63
Tensta J112-92-22

Litteratur

Dutra Leivas, Ivonne & Hennius, Andreas. 2006. Äldre järnålder och medeltida bebyggelse vid Sandbro. Undersökningar för Väg 700, Raä 314:1, Björklinge, Uppland. Rapport 2006:1, avdelningen för arkeologiska undersökningar, Upplandsmuseet. Uppsala.

Gustafsson, Malin, Dutra Leivas, Ivonne, Mattsson, Örjan & Olsson, Robin. 2006. Kättsta – boplatser och gravar under 2000 år. Undersökningar för E4, Ärentuna socken, Uppland. Rapport 2006:7, avdelningen för arkeologiska undersökningar, Upplandsmuseet. Uppsala.

Hjärthner-Holdar Eva. Arkeologisk undersökning. Prästgården 1:1 och Aspvik 1:1. Fornlämning 41 och 136 Björklinge sn Uppsala kommun Uppland. Manus.

Åberg, K. 2005. Arkeologisk förundersökning. Från bronsålder till medeltid – en stor bosättning i Tibble. RAÄ 318, Björklinge socken, Uppland. Rapport 2005:24, arkeologiska avdelningen, Upplandsmuseet. Uppsala.

Åberg, K & Svensson, J. 2006. Tibble – boplatslämningar och en grav i Björklinge. Undersökningar för Väg 700. Raä 318:1, Björklinge socken. Arkeologi E4 Uppland. Rapport 2006:10, arkeologiska avdelningen, Upplandsmuseet. Uppsala.

