



# En härd i Upplandstuna

Arkeologisk utredning, etapp 1 och 2

Tuna 11:20  
Tuna socken  
Uppsala kommun  
Uppsala län

Hans Göthberg



# En härd i Upplandstuna

Arkeologisk utredning, etapp 1 och 2

Tuna 11:20  
Tuna socken  
Uppsala kommun  
Uppsala län

Hans Göthberg

**Omslagsbild:** Den västra delen av utredningsytan var flack och utgjordes av odlingsmark med diken, åkerholmar och kanten av trädbevuxna höjdparter. Foto mot N: Robin Lucas, Upplandsmuseet.

**Upplandsmuseets rapporter 2017:24**  
**ISSN 1654-8280**

Bearbetning av foton och planframställning: Hans Göthberg  
Granskning: Anna Ölund

Allmänt kartmaterial: © Lantmäteriet, dnr I2014/00634

© Upplandsmuseet, 2017

---

Upplandsmuseet, Drottninggatan 7, 753 10 Uppsala  
Telefon 018 – 16 91 00  
[www.upplandsmuseet.se](http://www.upplandsmuseet.se)

# Innehåll

---

<b>Sammanfattning</b>	<b>6</b>
<b>Inledning</b>	<b>7</b>
<b>Bakgrund</b>	<b>8</b>
Syfte, metod och genomförande	8
Topografi och fornlämningsmiljö	9
Tidigare undersökningar	10
Äldre kartmaterial och historiska uppgifter	11
<b>Resultat</b>	<b>13</b>
Ettapp 1 – fältinventering	13
Ettapp 2 – sökschakt	15
<b>Diskussion och antikvarisk bedömning</b>	<b>19</b>
Antikvarisk bedömning	20
<b>Administrativa uppgifter</b>	<b>21</b>
<b>Referenser</b>	<b>21</b>
<b>Bilagor</b>	<b>23</b>

# Sammanfattning

---

Upplandsmuseets avdelning Arkeologi gjorde i oktober 2017 en arkeologisk utredning omfattande både etapp 1 och 2, inom fastigheten Tuna 11:20 i Tuna socken i Uppsala kommun. Utredningen föranleddes av planer på att uppföra bostäder i området. Syftet med utredningen var att fastställa om det fanns hittills okända fornlämningar inom utredningsområdet.

Inom utredningens etapp 1 noterades inga indikationer på äldre verksamheter inom området. Enbart en grop med troligt sentida ursprung och en terrassliknande lämning lokaliserades. Dessutom konstaterades att gravfältet Tuna 44:1 som ligger i närheten av den östra delen av utredningsområdet främst är exponerat mot markerna söderut, d.v.s. bort från utredningsområdet.

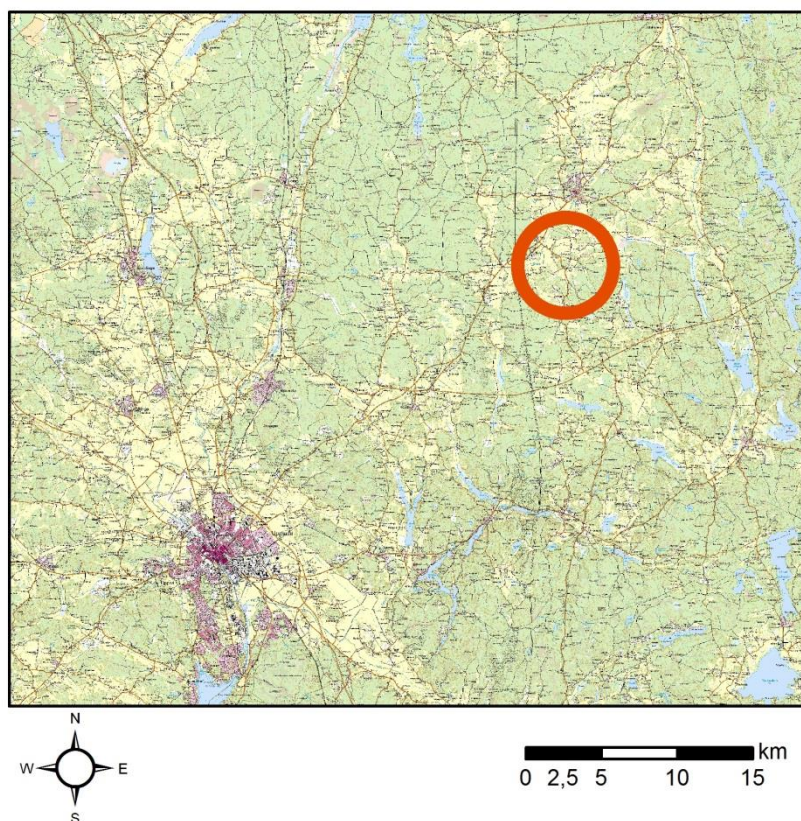
I utredningens etapp 2 identifierades enbart ett fåtal lämningar i de sökschakt som grävdes i den västra delen av utredningsområdet. Till dessa hörde en härd, en mindre nedgrävning och ett stolphål. För de två sistnämnda kan det inte uteslutas att de är sentida. Den terrassliknande lämningen i den östra delen av utredningsområdet uppvisade inga spår av äldre verksamhet och är sannolikt spår av sentida grustäkt.

Att båda utredningsytorna omgavs av höjdparter samt även var relativt låglänta, kan förklara att enbart enstaka lämningar lokaliserades. De kan därför ses som spår av sporadiska verksamheter inom området.

# Inledning

---

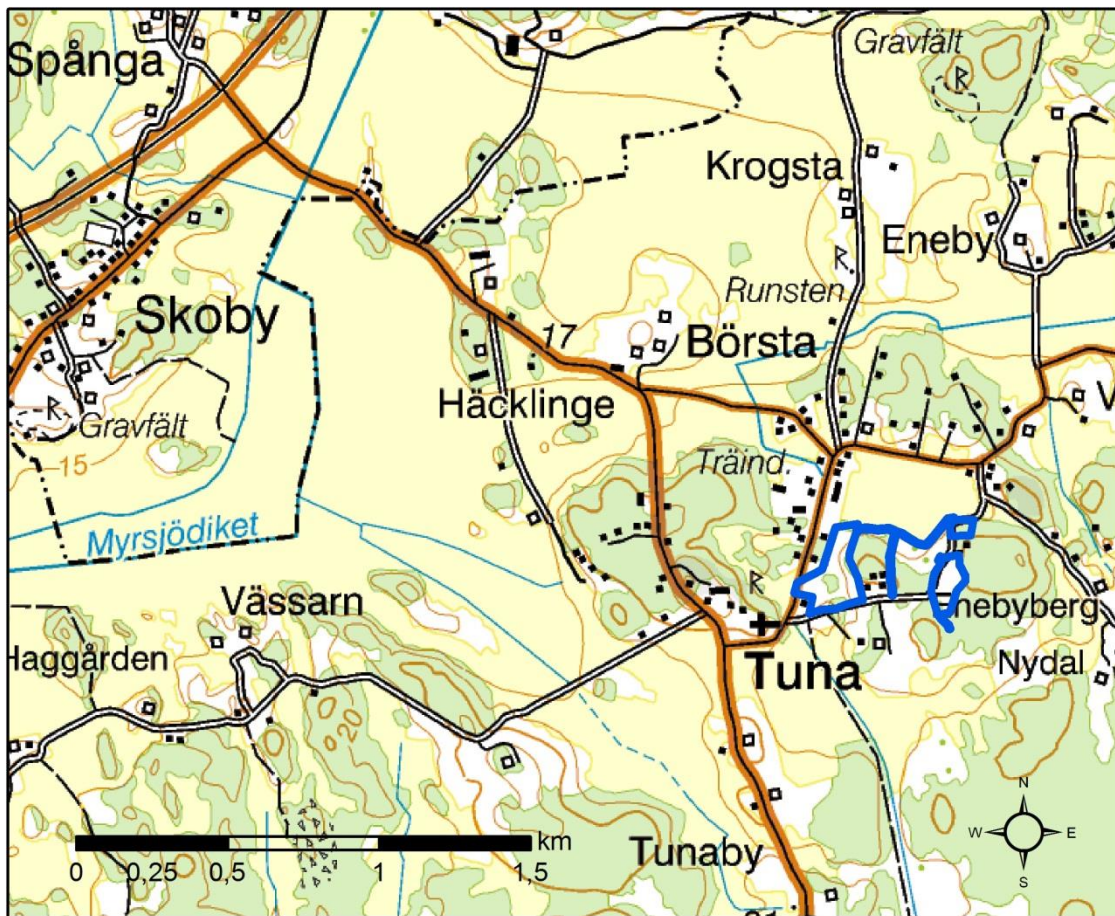
Upplandsmuseets avdelning Arkeologi gjorde under oktober 2017 en arkeologisk utredning, etapp 1 och 2 inom fastigheten Tuna 11:20 i Tuna socken i Uppsala kommun inför planerad bostadsbebyggelse (fig. 1, 2). Utredningen gjordes på uppdrag av fastighetsägaren Ulf-Peter Holgersson och efter beslut av länsstyrelsen i Uppsala län (lstn dnr 431-1473-2017). Projektledare från Upplandsmuseet var Hans Göthberg.



Figur 1. Översiktsskarta över de östra och centrala delarna av Uppsala län med Tuna markerat med röd cirkel. Skala 1:500 000.



# Bakgrund



Figur 2. Karta över Tuna med omgivningar med utredningsområdet markerat med tjock blå linje. Skala 1:25 000.

## Syfte, metod och genomförande

Syftet med utredningen är att identifiera och preliminärt avgränsa eventuell förekomst av fornlämning inom utredningsområdet. Utredningen bestod av etapp 1 och 2.

I etapp 1 ingick två moment, en genomgång av kart- och arkivmaterial och en fältinventering. I den förstnämnda ingick en översiktlig genomgång av äldre lantmäterikartor för att få en bild av markanvändning och bebyggelsen under sen historisk tid. Dessutom gjordes en kontroll av eventuella arkeologiska fynd eller undersökningar från det aktuella området. Fältinventeringen bestod av en systematisk okulär terrängrekonosering av utredningsområdet för att identifiera eventuella fornlämningar eller potentiella lägen för sådana. Med geologsond kontrollerades företeelser som inte var synliga i markytan och naturligt avsatta lager. I fältinventeringen ingick en antikvarisk bedömning av fornlämningar och lämningar av annan karaktär. Påträffade lämningar lägesbestämdes manuellt och med GPS med nätverks-RTK. Fältinventeringen inriktades främst på de ytor av utredningsområdet

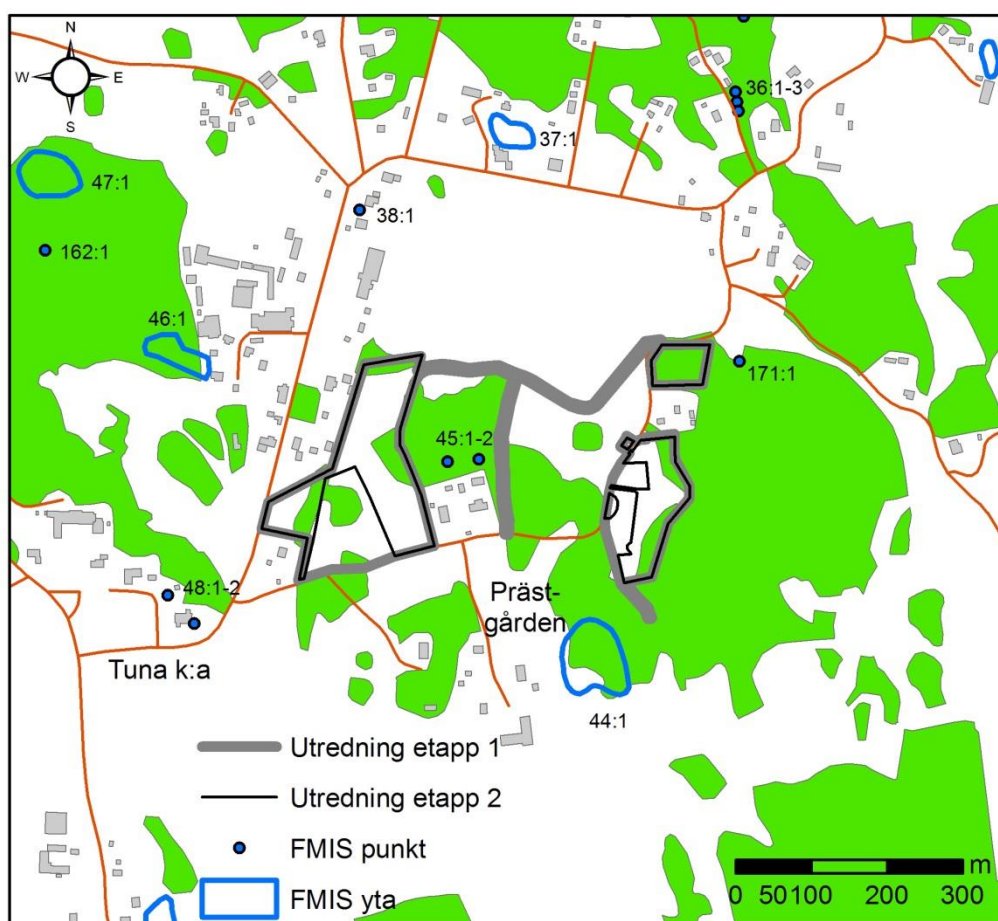


som enbart skulle ingå i etapp 1 samt de delar av etapp 2 som utgjordes av impedimentmark.

Inom etapp 2 var huvudmomentet schaktgrävning med grävmaskin. Dessa grävdes främst i tidigare odlingsmark. Schakt, arkeologiska och topografiska objekt dokumenterades med GPS med nätverks-RTK för vidare bearbetning i Intrasis.

Utredningsområdet som ingick i utredningens etapp 1 uppgick till ca 57 000 m<sup>2</sup>, medan etapp 2 var ca 37 000 m<sup>2</sup> stor. Utredningsområdet var uppdelat på två separata ytor, en något större i väster och två något mindre i nordöst och sydöst. De olika utredningsytorna förbands av smala stråk för planerade gångvägar.

## Topografi och fornlämningsmiljö



Figur 3. Fornlämningar i omgivningen till utredningsområdet vid Tuna. Skala 1:10 000.

Tunabygden ligger på den södra sidan av Olandsån och utgörs förutom i anslutning till ån av småkuperad mark (fig. 2). De högsta partierna ligger på nivåer om 25-30 m.ö.h och mellan dem ligger avsevärt lägre marker med nivåer mellan 15 och 20 m.ö.h. Utredningsområdets två ytor ligger mellan höjdparter. De ligger på nivåer omkring 20 m.ö.h för den västra ytan och strax över 20 m.ö.h för den östra ytan. Dessa nivåer bör ses mot bakgrund av närheten till att området ligger i Olandsåns

bäcken som ligger påfallande lågt med tanke på det stora avståndet till Mälaren och Östersjön.

Båda utredningsytorna utgörs av betesmark, med inslag av impediment som i varierande grad är trädbevuxna med barr- och lövträd.

Av fornlämningar i närheten av utredningsområdet finns de två stensättningarna Tuna 45:1-2 i krönläge mellan utredningsytorna (fig. 3). En av dessa har en påtaglig storlek och är 12 m i diameter. Söder om utredningsytorna finns gravfältet Tuna 44:1 med 50 registrerade gravar, främst högar och runda stensättningar, samt en kvadratisk, en rektangulär och en oval stensättning. Nordöst om de östra utredningsytorna finns Tuna 171:1, en trefaldighetskälla. Omkring 200 m väster om utredningsområdet finns gravfältet Tuna 46:1 med 15 gravar, varav flertalet runda stensättningar och högar. Därtill fanns ett röse. Strax sydväst om utredningsområdet vid Tuna kyrka finns två runstenar, Tuna 48:1-2 – U1123, U1124 (Wessén & Jansson 1957 s. 473ff).

Generellt dominerar närområdets fornlämningar av gravfält och enstaka gravar. En jämförelse visar att gravfältet Tuna 44:1 är betydligt större än de andra gravfälten i omgivningen. Det skulle kunna vara en avspeglning av det varit i bruk under lång tid eller att bosättningen/befolkningen varit större. Allmänt talar gravfältens och de ensamliggande gravarna gravformer på att både äldre och yngre järnålder är representerade. Tuna socken uppvisar därmed likartade drag som Alunda socken (Almgren 1912; Hyenstrand 1974). I Alunda och Stavby har även boplatser från järnålder lokaliserats (Larsson 2014; Larsson & Englund 2016; Lindberg & Seiler 2016).

## Tidigare undersökningar

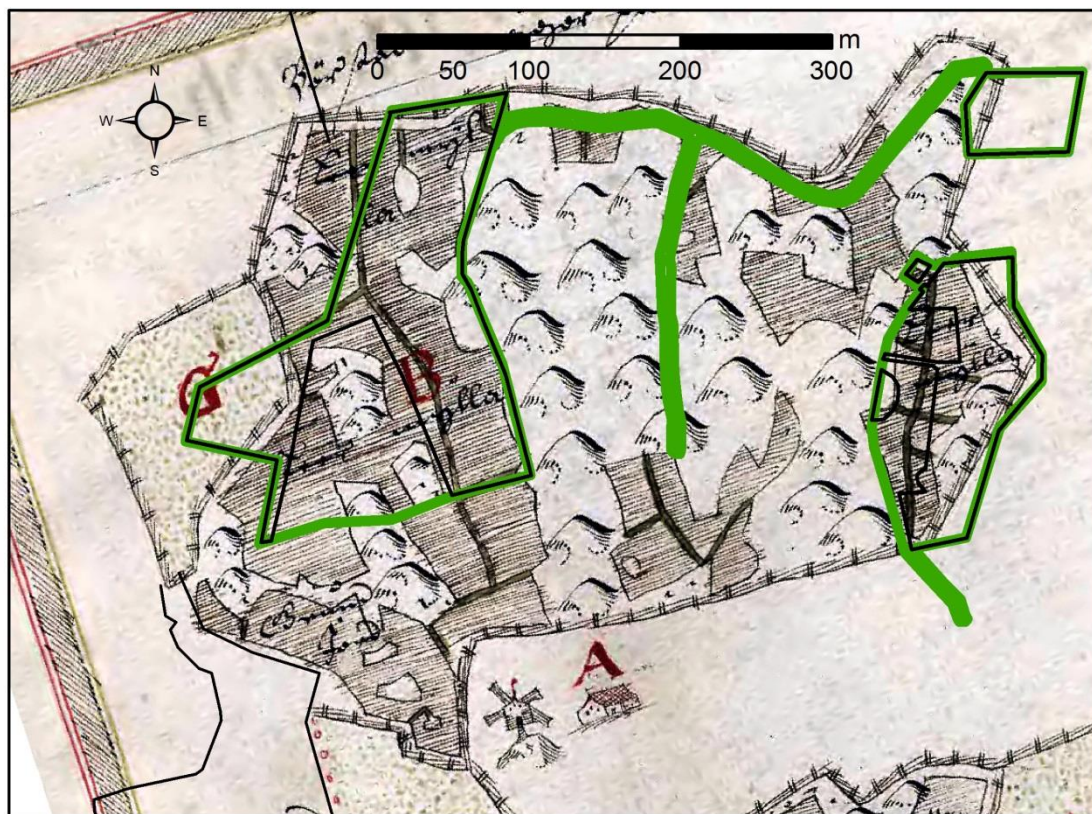
En arkeologisk undersökning kan troligen knytas till Prästgården. Från minst tre gravar finns föremål som lerkärl, spelbrickor, kammar av ben, pärlor av karneol, delar av bronskärl samt bitar av järn och brons, samt brända ben. De härstammar från en undersökning i Tuna socken som gjordes 1893 av Emil Ekhoﬀ (SHM9349). I samband med ompackning av ben av detta material tillvaratogs krukskärvor och hartstättning (SHM32313). Där finns också en uppgift om lokalisering genom namnet Prästgårdshagen. Namnet talar för att det bör vara en undersökning av gravfältet Tuna 44:1 som ligger 100 m öster om prästgården. Ytterligare en detalj som talar för denna lokalisering är att materialet från benompackningen bl.a. härrörde från gravarna nr 31 och 34. I Fornsök framgår att Tuna 44:1 är det enda gravfält i omgivningarna till Tuna kyrka som har fler än 30 gravar. Att döma av uppgifterna om spelbrickor, kammar av ben och pärlor av karneol som påträffades i gravarna bör de tillhöra yngre järnålder. Hartstättning kan emellertid tala för inslag från äldre järnålder.

Ytterligare en uppgift om föremål från omgivningen är en päronformig berlock av guld med filigranarbete som påträffats vid Tunaby (SHM27a). Denna typ av föremål antyder en datering till romersk järnålder.

## Äldre kartmaterial och historiska uppgifter

Utredningsområdet är beläget på ägorna till Prästgården i Tuna socken. Denna gård verkar inte ha några skriftliga belägg från medeltid eller 1500-tal enligt *Det medeltida Sverige* (DMS 1974 s 257ff). Den äldsta uppgiften är istället från en karta från 1642. Detta bör dock inte tolkas som att Prästgården har tillkommit efter medeltid. Förklaringen ligger snarare i att den inte var upptagen i de jordeböcker som upprättades på 1500-talet eftersom den sedan länge enbart var avsedd för sockenprästens försörjning.

För Prästgården finns enbart en äldre lantmäterikarta, från 1642. På ett mer översiktligt plan är den redovisad på häradsekonomska kartan över Oland från 1862-63. På kartan från 1642 redovisas bebyggelse och inägomark, d.v.s. åker och äng, men däremot inte betesmark och skog. Kartan visar att Prästgårdens bebyggelse låg mellan två större områden med inägomark. Utredningsområdet är beläget inom det norra av dessa områden (fig. 4). Detta karaktäriseras av småbruten terräng där ett större parti impedimentmark omgavs av åkermark. Längst i nordväst fanns en mindre ängsmark (fig. 5). På kartan är Prästgårdens bebyggelse enbart markerad med en symbol, vilken sammanfaller med dess nuvarande plats. Strax väster om den fanns därtill en väderkvarn. Enligt häradsekonomska kartan fanns en backstuga omkring 400 meter nordöst om prästgården. På denna karta korsas Prästgårdens ägor av vägen mellan Tuna kyrka och Hässelby. Vägen har dock funnits senast vid 1700-talets mitt, eftersom både kartorna över Börsta från 1760 och Tunaby från 1766 visar att en väg med samma sträckning fortsatte in på Prästgårdens ägor.



Figur 4. Rektifierad karta från 1642 över Prästgården i Tuna med utredningsytorna inlagda. Grön linje = etapp 1, svart linje = etapp 2. Skala 1:5 000.



I norr gränsar Prästgårdens mark till Börsta bys ägor, varav den del som närmast anslöt till Prästgårdens mark utgjordes av ängsmark enligt en storskifteskarta från 1760. I väster anslöt ägorna till Tunaby och även där fanns en större ängsmark att döma av storskifteskarta från 1766. Delar av denna ängsmark fortsatte in på Prästgårdens mark, söder om utredningsområdet. Tuna kyrka ligger på Tunabys mark och bedöms vara uppförd vid slutet av 1200-talet eller tidigt 1300-tal. Eftersom den till stora delar är byggd av tegel har den antagits ha haft en anknytning till högfrälse (Bonnier 1987 s. 193ff).

Utredningsområdets västra yta sammanfaller vid en jämförelse med 1642 års karta med åkermark samt mindre inslag av impedimentmark. Även den sydöstra utredningsytan sammanfaller nästan helt och hållet med åkermark. Den nordöstra, mindre ytan låg däremot utanför inägomarken, d.v.s. troligen inom betes- eller skogsmark. Backstugan på häradsekonomiska kartan kan möjligen ha varit belägen på platsen för nuvarande bebyggelse mellan de sydöstra och nordöstra ytorna.



Figur 5. Längst i väster inom utredningsområdet fanns en busk- och slybevuxen tidigare ängsmark. I bakgrunden Tuna kyrka. Foto mot SV: Robin Lucas, Upplandsmuseet.



# Resultat

## Etapp 1 – fältinventering

Inom fältinventeringen noterades enstaka företeelser. På ett av impedimenten i den västra ytan fanns en större grop 6x7 m stor och 1,0 m djup med block i kanterna (fig. 6). I dess botten stod vatten vid inventeringstillfället p.g.a. det rikliga regnandet vid tiden för utredningen. Möjligen kan det ha varit ett vattenhål. I övrigt kännetecknades impedimentpartierna i den västra delen av att de var glest trädbevuxna och med berget ställvis i dagen samt förekomst av stenar och block. Noterbart var också att inslaget av röjningssten längs åkerkanterna var ofta litet. Det var främst på impedimenten i områdets sydvästra del längs med en väg som spräng- och röjningssten fanns. Den härrörde därför troligen från breddning av vägen. På impedimentmarken kunde inga stenröjda eller plana ytor urskiljas.



Figur 6. Grop På ett impediment inom den V delen av utredningsytan fanns en större grop som möjligen kan ha varit ett vattenhål. Foto mot Ö: Robin Lucas, Upplandsmuseet.

De västra och östra ytorna avses att förbindas med en gångstig som ska löpa i kanten av nuvarande betesmark, både i impedimentmark och tidigare odlad mark. En sidostig ska leda söderut som delvis ska följa en sänka, begränsad av klippor (fig. 7). Även om det är en naturbildning är det högst tänkbart att den tidigare har använts som brukningsväg från Prästgården till dess marker i norr.





Figur 7. De två utredningsytorna skulle förbindas med gångstigar. En sådan skulle löpa i en sänka, begränsad av berghällar. Foto mot S: Robin Lucas, Upplandsmuseet.

Vid det nordvästra hörnet av den nordöstra ytan fanns en terrassliknande lämning med storleken 15x25 m (fig. 8). Dess 0,5 m höga östra kant gav intryck av att vara bearbetad. Omkring 20 m österut fanns en ca 25 m lång, 5-8 m bred och ca 0,5 m djup sänka vars kanter såg ut att vara bearbetade. Den gav intryck av att vara en gammal täkt. I övrigt kunde inga plana eller stenröjda ytor skönjas på impedimentmarken.

För övrigt noterades både inom den östra och västra ytan att de nuvarande diken i hög grad överensstämmer med de diken som återges på 1642 års karta. Förändringarna består främst i att de i viss grad vissa uträtats och fördjupats.

I den västra kanten av den västra ytan finns den träd- och slybevuxna f.d. bangården till Upplandstuna station vid järnvägen mellan Faringe och Gimo, vilken invigdes 1920 och lades ned omkring 1970.





Figur 8. På den nordöstra ytan fanns en terrassliknande lämning, vars östra kant var inskuren i sluttning. Schaktning påvisade inga äldre boplatsspår, varför det troligen är spår av grustäkt. Foto mot N: Robin Lucas, Upplandsmuseet.

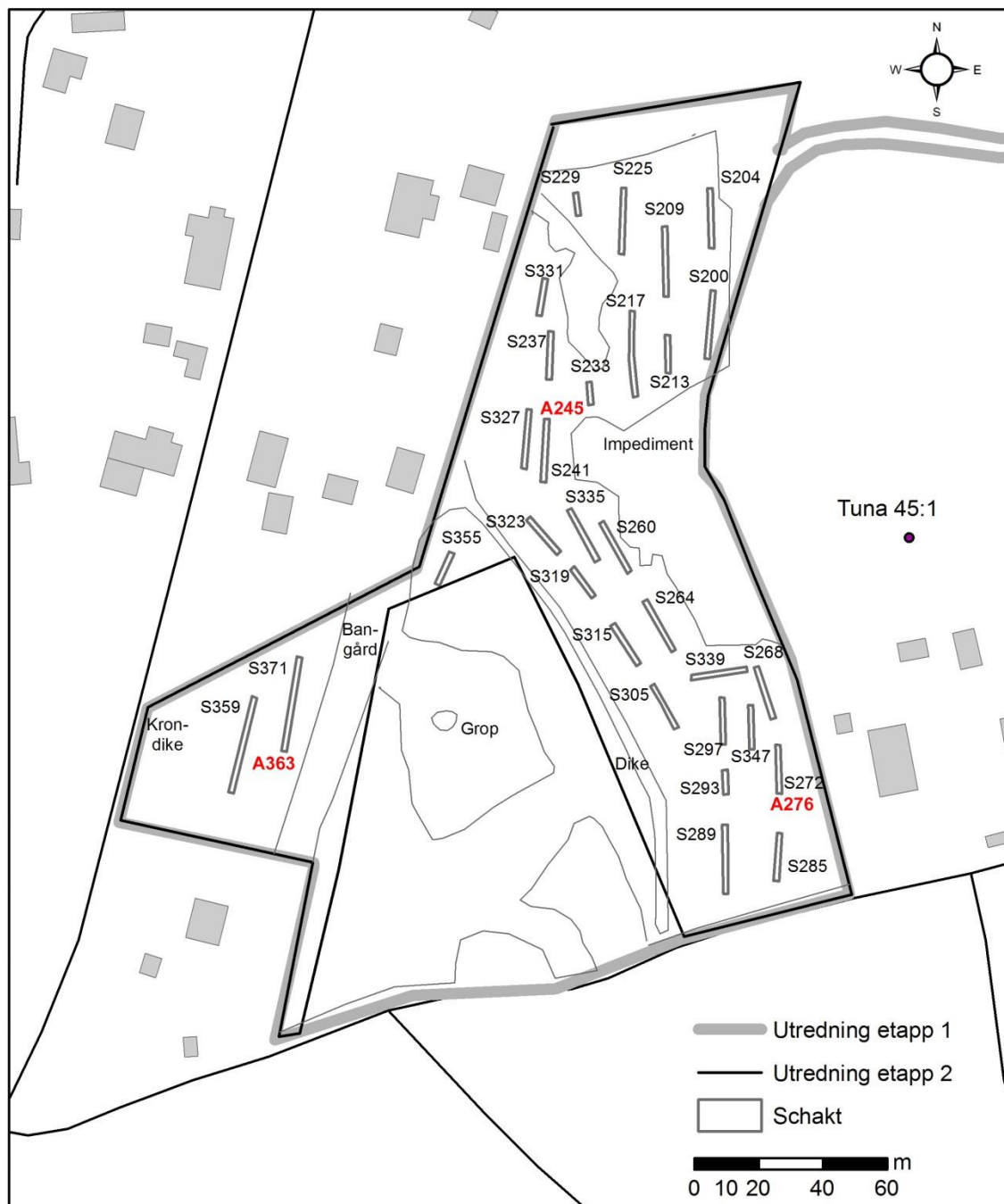
Därtill besiktigades stensättningarna Tuna 45:1-2 och gravfältet Tuna 44:1. De förra har ett krönläge, men har knappast varit möjliga att urskilja från vare sig de västra eller östra ytorna. Även gravfältet har ett krönläge, vilket är klart synligt från större delen av den östra ytan. De enskilda gravarna har däremot sådana lägen på höjden att de främst är exponerade mot markerna åt väster, söder och öster, d.v.s. mot platsen för bebyggelsen till Prästgården.

## Etapp 2 – sökschakt

De maskingrävda sökschakten uppgick totalt till 46 schakt med en sammanlagd yta om 1260 m<sup>2</sup>. Mängden sökschakt var mindre än vad som ursprungligen var tänkt eftersom enbart en indikation på äldre lämningar fanns i impedimentmarken. Sökschakt grävdes därför med ett undantag enbart i den tidigare odlingsmarken. Även inom denna fanns vissa begränsningar för var det var lämpligt att gräva sökschakt i form av diken och i den västra ytan ett stråk med nedgrävda ledningar.

Schakten var 7-31 m långa, 1,5 m breda och 0,2-0,5 m djupa (Bilaga 2). Av schakten grävdes 30 st. i den västra ytan och 16 st. i de östra ytorna. Underlaget utgjordes i flertalet schakt av ljus eller mörkare lera, ställvis med inslag av stenar eller berghäll. I enstaka schakt i den östra ytan utgjordes underlaget av morän. Tjockleken på matjordslagret var 0,2-0,3 m i den västra ytan respektive 0,15-0,2 m i den östra

ytan. I den sistnämnda ytan var matjorden allmänt betydligt ljusare. Detta tillsammans med det mindre djupet talar för att åkermarken i denna del inte har plöjts på lång tid.



Figur 9. Karta över sökschakt i den västra delen av utredningsområdet. I schakten fanns enstaka och vitt spridda lämningar markerade med rött. Skala 1:2 000.

Schakten i den *västra ytan* grävdes enbart inom tidigare odlingsmark, vilka i praktiken var uppdelade på två delar av den tidigare bangården (fig. 9). Den västra delen var mindre och utgjordes av tidigare äng som anslöt till ett kraftigt kron-dike. Denna del har därför tidigare sannolikt varit vattensjuk. Den östra delen var betydligt större, men delades av diken. I schakten påträffades de enda lämningarna med ett möjligt äldre ursprung. Mest påtaglig var härden A245 (fig. 10). Därtill fanns nedgrävningen A276



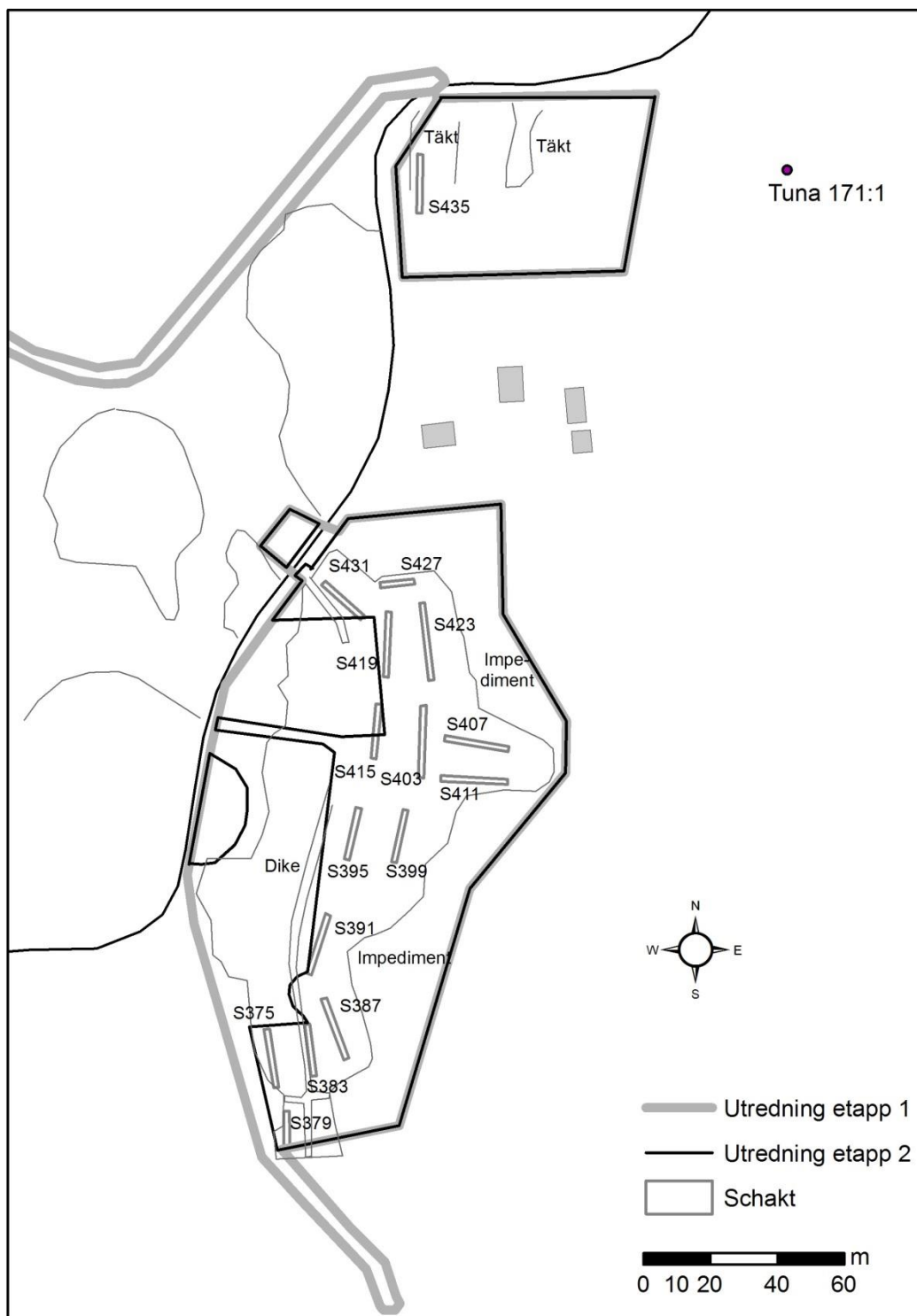
och stolphålet A363 (Bilaga 1). De låg spridda inom den västra ytan, härden i norr, stolphålet i sydväst och nedgrävningen i sydost. Alla tre låg topografiskt i låglänta delar av ytan. Stolphålet låg inom en yta som tidigare varit äng. Troligen är både stolphålet och nedgrävningen sentida. Till kategorin sentida lämningar hör även diken, vilka påträffades i fyra schakt. Sentida var också en bevarad stolpe av trä som sannolikt ingått i ett stängsel invid ett dike.



Figur 10. I schakt 241 i den norra delen av den västra ytan fanns härden A245 som bestod av skärvsten samt ett skikt med sot och kol. Foto mot Ö: Malin Lucas, Upplandsmuseet.

De *östra ytor*na var uppdelade på fyra delar av olika storlek (fig. 11). I två av dessa grävdes inga schakt, eftersom den ena huvudsakligen utgjordes av berghällar och den andra var liten och anslöt till ett vattenfyllt dike. Av de två återstående ytor utgjordes den södra av odlingsmark och den norra av impedimentmark. På dessa ytor påträffades inga lämningar överhuvudtaget i schakten. En tydlig tendens i nästan samtliga schakt i odlingsmarken var att vatten strömmade in från botten och sidor. Detta kan delvis ha varit en följd av det rikliga regnandet vid tiden för utredningen, men kan också tala för att markerna var något vattensjuka.

Ett av schakten grävdes i den terrassliknande lämningen i den nordöstra ytan. Inte heller detta innehöll några indikationer på äldre verksamhet. Underlaget bestod av moränsand och grus med inslag av stenar av varierande storlek. Sannolikt är därför den terrassliknande lämningen snarast spår efter en äldre materialtäkt. Den kan snarast ha ett samband med den avlånga sänkan som låg intill. Läget nära en byväg innebar en transportmässig fördel, men kan också avspegla att behovet främst var för reparationer av vägen.



Figur 11. Karta över sökschakt i den östra delen av utredningsområdet. Skala 1:2 000.

## Diskussion och antikvarisk bedömning

---

Utredningen visade att förekomsten av äldre lämningar inom utredningsytorna är liten och enbart utgörs av en härd. Det kontrasterar mot att det finns flera fornlämningar i omgivningen som visar att det funnits en närvaro i området under äldre och yngre järnålder i form av stensättningen Tuna 45:1 och gravfältet Tuna 44:1. En lämning i närheten med medeltida bakgrund är Tuna kyrka. En tänkbar förklaring till denna motsägelse är de topografiska förutsättningarna för utredningsytorna. Den västra utredningsytan ligger mellan höjder, varav den i öster med Tuna 45:1-2 och den i väster där Tuna kyrka ligger. Därtill är marken flack och relativt låglänt. Den ansluter i norr, väster och söder till ängsmarker enligt kartor från 1600- och 1700-talen. Det innebär ett stort dräneringsbehov av markerna, d.v.s. dikning för att odling skulle kunna bedrivas. Den påträffade härden i den västra ytan bör därför ses som spår av tillfällig verksamhet (fig. 12).



Figur 12. Schaktet med härden ligger i flack terräng och nära impediment. Foto mot N: Malin Lucas, Upplandsmuseet.

Den östra utredningsytan omsluts av höjdparter i såväl väster, söder som öster och är öppen enbart norrut (fig. 13). Avrinning från höjdpartierna har skett inom ytan, vilket bidragit till behovet av dränering av odlingsmarken. Detta i kombination med det indragna läget skulle kunna förklara frånvaron av äldre lämningar. Dessa faktorer kanske också påverkade att den backstuga som är känd från 1800-talets hädasekonomiska karta fick en nordligare och högre placering.



Det kan noteras att terrängen mellan och söder om utredningsområdena är aningen högre belägen och därför kan ha erbjudit bättre förutsättningar för bosättning. En tydlig markering är att gravarna inom gravfältet Tuna 44:1 har en tydlig exponering åt detta håll. Gravfältets storlek tyder också på en långvarig eller stor bosättning, vilken sannolikt utgjort en föregångare till Prästgården, men med okänt namn.



Figur 13. Den östra utredningsytan är omgiven av höjder. Foto mot S: Robin Lucas, Upplandsmuseet.

## Antikvarisk bedömning

Ur antikvarisk synvinkel kan härden inom den västra utredningsytan betraktas som fornlämning. Övriga lämningar tyder på verksamhet med oklar, troligen sentida datering.



# Administrativa uppgifter

---

*Plats:* Tuna 11:20, Tuna socken, Uppsala kommun, Uppsala län.

*Undersökningstyp:* Utredning etapp 1 och 2.

*Orsak till utredning:* Planerat bostadsbygge.

*Uppdragsgivare:* Ulf-Peter Holgersson

*Fältarbetsperiod:* Oktober 2017

*Upplandsmuseets projektledare:* Hans Göthberg

*Upplandsmuseets diarienummer:* Ar 652-2017

*Upplandsmuseets projektnummer:* 8665

*Länsstyrelsens diarienummer och beslutsdatum:* dnr 431-1473-2017, 2017-09-29.

*Dokumentationsmaterial:* Förvaras i Upplandsmuseets arkiv.

*Fynd:* Inga fynd tillvaratogs.

## Referenser

---

- Almgren, Oscar. 1912. Alunda sockens fornminnen I. Upplands Fornminnesförenings Tidskrift. Sjätte bandet (XXVI-XXVIII). Uppsala.
- Bonnier, Ann Catherine. 1987. Kyrkorna berättar. Upplands kyrkor 1250-1350. Upplands fornminnesförenings tidskrift 51. Uppsala.
- Hyenstrand, Åke. 1974. Centralbygd – randbygd. Strukturella, ekonomiska och administrativa huvudlinjer i mellansvensk yngre järnålder. *Studies in North-European Archaeology* 5. Stockholm.
- Larsson, Fredrik. 2014. Från bronsålder till historisk tid i Tiundas och Norra Rodens gränsland. Nybyggnation av väg 288 mellan Alunda och Gimo. Riksantikvarieämbetet UV Rapport 2014:95. Stockholm.
- Larsson, Fredrik & Englund, Mia. Nyby – att bryta ny bygd. Ombyggnad av väg 288 mellan Hov och Alunda. *Arkeologerna. Statens historiska museer. Rapport* 2016:90.
- Lindberg, Magnus & Seiler, Anton. 2016. Järnåldersgårdar i Stavby. Ombyggnad av väg 288 mellan Hov och Alunda. *Arkeologerna. Statens historiska museer. Rapport* 2016:86.
- Wessén, Elias & Jansson, Sven B.F. 1957. *Upplands runinskrifter. Fjärde delen, Andra häftet, Bälunge härad, Olands härad, Örbyhus härad. KVHAA.* Uppsala.

Lantmäteristyrelsens arkiv.

Uppsala län, Tuna socken.

Börsta

Storskifte 1760 B69-3:2

Prästgården

Geometrisk avmätning 1642

Tunaby

Storskifte 1766 B69:19:2

Fornsök. FMIS. Riksantikvarieämbetets digitala fornlämningsregister.



## Bilaga 1 – Lämninglista

A245. Härd, 0,6 m stor, rundad. Maximalt 0,05 m djup. 0,05-0,15 m stora skärvigastenar, under vilka skikt med sot och träkol fanns.

A276. Nedgrävning, 0,3 m stor rundad. Djup 0,1 m (med sond). Fyllning av mörk lera med inslag av träkol och bränd lera, enstaka mindre stenar.

A363. Stolphål, 0,3 m stort, rundat. Djup 0,2 m (med sond). Fyllning av mörk lerblandad mylla, 0,05-0,1 m stora stenar.

## Bilaga 2 – Schaktlista

Västra utredningsytan

Id	Längd – m	Yta – m <sup>2</sup>	Djup – m	Ploglager djup – m	Underlag	Övrigt
200	21	34	0,4-0,5	0,3	Lera	
204	19	31	0,4-0,5	0,3	Lera	
209	22	35	0,5	0,3	Lera	
213	12	19	0,4-0,5	0,3	Lera	
217	27	42	0,3-0,4	0,3	Lera, morän, stenar	
225	20	32	0,4-0,5	0,3	Lera	
229	7	11	0,5	0,3	Lera	
233	7	11	0,3	0,2	Lera, stenar	
237	15	25	0,3-0,4	0,3	Lera	
241	20	32	0,2-0,3	0,2	Lera	A245
260	18	28	0,3-0,5	0,3	Lera, sten	
264	18	29	0,4-0,5	0,2-0,3	Lera	A276
268	17	28	0,3	0,3	Silt	Dike
272	15	24	0,3-0,4	0,3	Lera	
285	15	25	0,5	0,3	Lera, stenar	
289	21	36	0,4-0,5	0,3	Lera	
293	8	13	0,4-0,5	0,3	Lera, enstaka stenar	
297	15	23	0,4-0,5	0,3	Lera	Dike
305	15	22	0,5	0,3	Lera	Dike
315	15	25	0,5	0,3	Lera	
319	11	18	0,5	0,3	Lera	
323	15	23	0,5	0,3	Lera	
327	18	30	0,3-0,4	0,3	Lera	
331	12	18	0,3-0,4	0,2-0,3	Lera	
335	18	31	0,4	0,2-0,3	Lera	
339	18	29	0,2-0,5	0,2	Silt, lera	
347	14	22	0,3	0,3	Lera, sten	Dike
355	11	18	0,5	0,3	Lera	
359	31	48	0,35	0,2-0,25	Lera	
371	30	49	0,35	0,2-0,25	Lera	A363

## Östra utredningsytorna

<b>Id</b>	<b>Längd – m</b>	<b>Yta – m<sup>2</sup></b>	<b>Djup – m</b>	<b>Ploglager djup – m</b>	<b>Underlag</b>	<b>Övrigt</b>
375	18	29	0,4	0,2	Lera, grus	
379	11	19	0,4	0,2	Lera, grus	
383	15	24	0,4-0,5	0,2	Lera	
387	19	32	0,3-0,5	0,15-0,2	Lera	
391	19	30	0,4-0,5	0,15-0,2	Lera, enstaka sten	
395	16	26	0,3-0,5	0,2	Lera	
399	16	25	0,3-0,4	0,15-0,2	Lera, enstaka sten	
403	22	36	0,3-0,5	0,15-0,2	Lea, berg	
407	19	32	0,4-0,5	0,2	Lera	
411	20	33	0,4-0,5	0,2	Lera	
415	16	26	0,3-0,4	0,2	Lera	
419	19	31	0,3-0,5	0,2	Lera, stenar	
423	23	37	0,2-0,3	0,15-0,2	Lera, stenar, berg	
427	10	16	0,3	0,1	Morän, stenar	
431	16	27	0,4-0,5	0,2	Lera	
435	16	29	0,2-0,3	0,1 (förna)	Moränsand, grus, stenar, berg	