

# Upplandsmuseet 2013

VERKSAMHETSBERÄTTELSE OCH ÅRSREDOVISNING



**UPPLANDSMUSEET**

# Innehåll

|                                      |           |
|--------------------------------------|-----------|
| <b>Inledning</b>                     | <b>1</b>  |
| <b>Kunskapsuppbyggnad</b>            | <b>2</b>  |
| <b>Vård av samlingar och miljöer</b> | <b>10</b> |
| <b>Kommunikation</b>                 | <b>16</b> |
| <b>Hemslöjd</b>                      | <b>36</b> |
| <b>Årsredovisning</b>                | <b>41</b> |
| <b>Resultaträkning</b>               | <b>44</b> |
| <b>Balansräkning</b>                 | <b>45</b> |
| <b>Noter</b>                         | <b>46</b> |

Omslagsbilder från höger: Den stora högen i Gnista undersöktes sommaren 2013.

Undersökningen genomfördes som ett samarbetsprojekt mellan SAU och Upplandsmuseet. Foto Arvid Örde.

Utsnitt från lagaskifteskartan över Myrsjö by, Torstuna vid mitten av 1840-talet.

Utställningen Romska Röster vid Resecentrum i Uppsala. Foto Bengt Backlund.

Bemålat glas i Uppsala domkyrkas stora fönster mot söder. Fönstret tillkom vid Helgo Zettervalls restaurering på 1890-talet. Upplandsmuseet har varit antikvariskt medverkande vid konserveringsarbetena 2013. Foto Ulrika Sahlsten.

Upplandsmuseet har varit antikvariskt medverkande vid rengöring och målning av plåttak på Gimo herrgård. Foto Agnetha Pettersson.

Från utställningen Svenska formrebell. Mah-Jongs första kollektion gick i neonlysande färger. Foto Carl Johan De Geer.

Redaktör: Håkan Liby.

Grafisk form och produktion: ilo grafisk form, Pataholm 2014.

Tryck: Åtta.45 Tryckeri AB, Solna.



# SAMVERKAN är nyckelordet

Vid årsskiftet gick Uppsala län in i den så kallade samverkansmodellen. Reformen som införts successivt i landet, har haft många olika namn, till exempel ”koffertmodellen”, men grundidén är att det statliga bidraget till regionens kulturverksamhet, fördelas av regionen själv, i vårt fall av landstinget. Det mest positiva med den nya reformen har varit arbetet med den regionala kulturplan som utgör grunden för kulturrådets bedömning av länets kulturliv. Under arbetsprocessen, som skett under Kultur i länets ledning, har representanter för de olika kulturområdena lärt känna varandra tämligen väl och en god grund har därmed lagts för den effekt reformen syftar till – samverkan.

Upplandsmuseet är en kunskapsinstitution. Utredningar, antikvarisk medverkan, remisser och uppdrag tillför dagligen ny kunskap om länets kulturhistoria. Några exempel hämtade från verksamheten 2013 är den arkeologiska undersökningen av gravfältet och gravhögen i Gnista, utforskandet av Uppsala domkyrka 1885–1934, inventeringen av kyrkogårdar i stiftets västra kontrakt, upprättandet av vårdplan för slottet och stenhuset vid Wik, uppordnandet av det Cederrothska folklivsmaterialet Bondsagan och den kulturhistoriska utredningen av stadshuset i Uppsala kommun.

Upplandsmuseets forskningsverksamhet bygger på samverkan med universitet och högskolor. Forskningsprojekten knyter an till museets uppdrag och berikar verksamheten totalt. Satsningen på kompetensutveckling inom organisationen blev mycket tydlig under 2013. Fyra av museets antikvarier är för närvarande antagna som doktorander vid institutioner vid Uppsala och Stockholms universitet. Den egna forskningsfonden, som är avsedd för museets medarbetare, ska stödja fördjupningsarbeten, vetenskapliga bearbetningar, initiering av högre studier, slutförande av forskningsprojekt samt andra angelägna projekt. Tre medarbetare har erhållit medel ur fonden.

Stor uppmärksamhet, långt utanför länets gränser, fick undersökningen av lämningar av en rad resta stolpar i Gamla Uppsala. Det rör sig om en nästan

900 m lång, rak linje som sträckte sig från vattendraget Samnan till Storgården, och följde nuvarande Vattholmavägen. Dateringar visar att stolparna här rör från folkvandringstid–vendeltid. De har därför troligen samband med etableringen av Gamla Uppsala som centralplats.

Projektet Romska Röster växte ytterligare under året. Syftet är att ge perspektiv på den romska minoritetsgruppens livsvillkor såväl regionalt som nationellt samt verka för inkludering av det romska kulturarvet. Med Romska Röster vill Upplandsmuseet initiera angelägna samtal om fördomar, rasism, utanförskap och marginalisering.

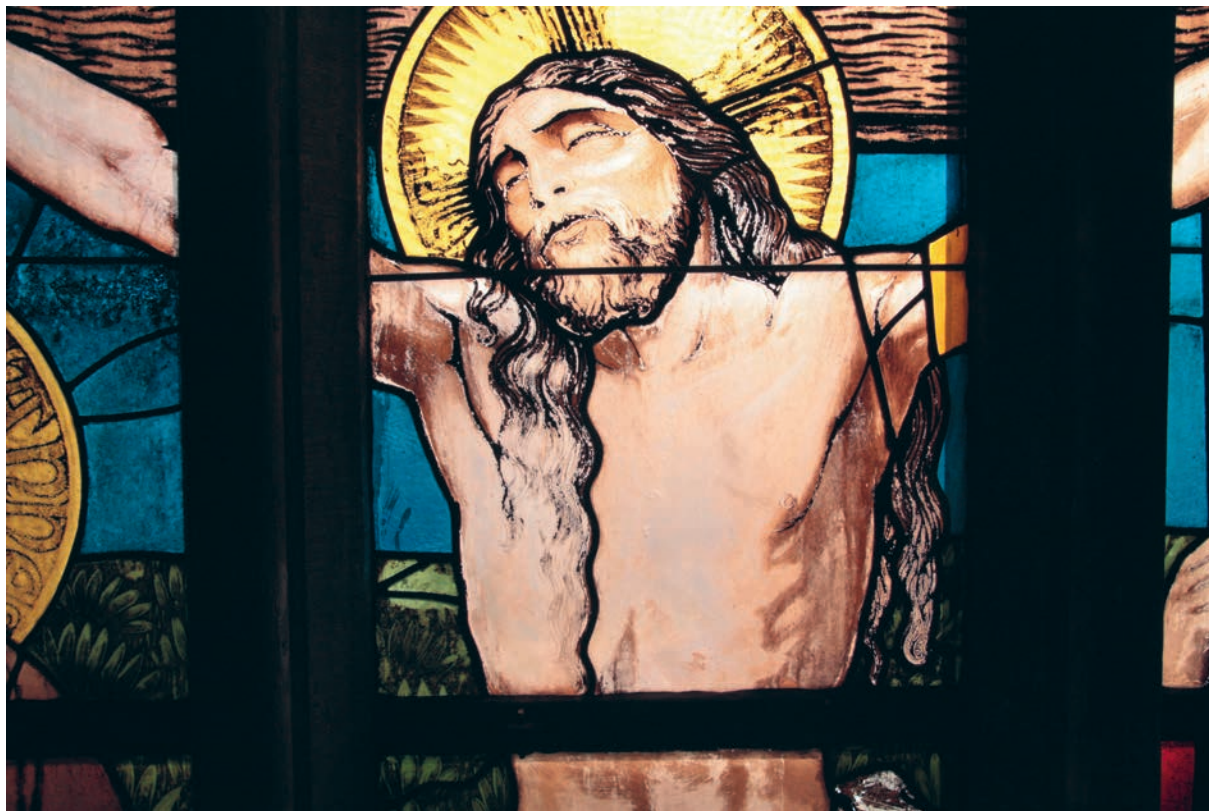
Romska Röster omfattar pedagogisk verksamhet för elever och lärare, föreläsningsserier och programaktiviteter för allmänheten samt en utomhusutställning med fotograf Anders Rymans porträtt av romer. Under säsongen maj till oktober har utställningen visats på offentliga platser i ett flöde av ca 2,7 miljoner människor på sju offentliga platser i Uppsala, Tierp, Enköping, Eskilstuna och Västerås.

Under året beviljade Postkodlotteriets kulturstiftelse 2,6 miljoner kronor för projektets fördjupning och utvidgning samt en nationell utställningsturné.

Upplandsmuseets värdegemenskap framhåller ett humanistiskt och demokratiskt synsätt som utgår från alla människors lika värde. Ett led i detta arbete är att i kunskapsuppbyggnaden eftersträva ett mångfaldsperspektiv. Vilken kunskap samlar vi och vilka faktorer styr urvalet? Ett nytt projekt som anknyter till detta mål är FOKUS – *Funktionshinder Och Kulturarv, Utbildning och Samverkan*, till vilket Upplandsmuseet och HandikappHistoriska föreningen fick bidragsmedel från Allmänna arvsfonden. En projektledare anställdes i slutet av året och syftet är att genom utbildning och samverkan inspirera Sveriges museer att inkludera människor med funktionsnedsättningar i det kulturarv vi har i uppdrag att förvalta och förmedla.

Håkan Liby  
landsantikvarie/länsmuseichef

# Kunskapsuppbyggnad



Den stora glasmålningen ovanför Uppsala domkyrkas sydportal befinner sig i dåligt skick och är därför i nuläget föremål för konservering. Foto Per Lundgren.

## Forskning och samlingar

Huseliusprojektet har under 2013 fortsatt arbetet med del 7 och 8 av *Uppsala domkyrka*, som skall publiceras i Sveriges Kyrkor (nr 234–235 i serien). Del 7, som omfattar perioden 1885–1934, utkommer i maj 2014 och del 8 under våren 2015. Medverkande författare är Cecilia Aneer, Herman Bengtsson, Jakob Lindblad och Pia Bengtsson Melin. Bengtsson Melin har tillsammans med Upplandsmuseets Ulrika Sahlsten även deltagit i den referensgrupp som övervakar det omfattande arbetet med konserveringen av domkyrkans glasmålningar från 1890-talet.

Forskningsprojektet *Försörjningens resiliens – de agrara hushållen mellan samhälle och natur 1750–1900* är ett tvärvetenskapligt samarbete mellan Stiftel-

sen Upplandsmuseet, Uppsala universitet, Centrum för biologisk mångfald, SLU samt Stockholms universitet. Projektet leds av professor Maths Isacson och finansieras av Vetenskapsrådet. Övriga projektdeltagare är Iréne Flygare, Mats Morell, Tommy Lennartsson, Anna Westin samt som doktorand i projektet Marja Erikson. Under 2013 har ett intensivt arbete utifrån en rad bevarade bondedagböcker bedrivits där utgångspunkten varit de agrara hushållens agerande under perioder av missväxt, nödår och sociala kriser.

Projektet är unikt i det att historiska källor tolkas i ett ekologiskt perspektiv och att de ekologiska kopplas till historiska förhållanden. Syftet är att förstå hur hushållens ekonomiska och sociala ut-





Domkyrkans exteriör vintern 1915. Helgo Zettervalls restaurering 1885–93 innebar att Uppsala domkyrkas yttre fick en nygotisk prägel med en rikhaltig dekor som delvis utfördes i betong. Redan i början av 1900-talet upptäckte man skador i fasaden orsakade av frostsprängningar. På fotografiet från vintern 1915 ser man hur väldiga istappar har bildats i anslutning till de vattenkastare utformade som drakar som var uppsatta i anslutning till stråvbågarna. Foto August Fredrik Schagerström. Upplandsmuseets bildarkiv.

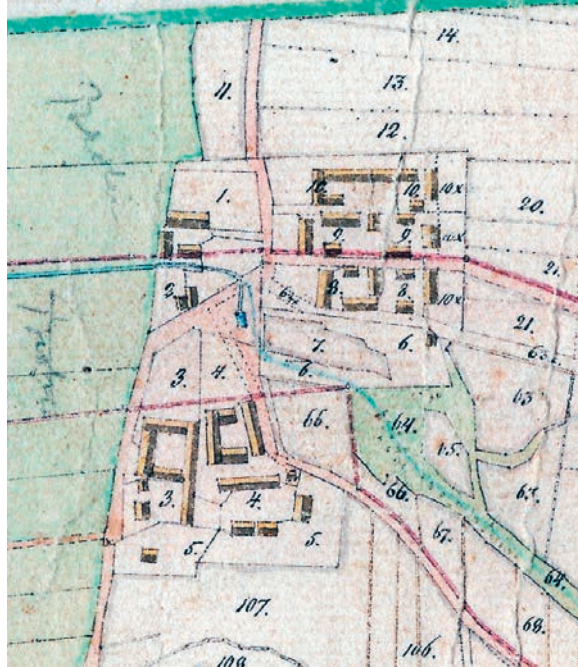
veckling är relaterat till de omgivande ekosystemen. Projektet studerar två angränsande häradar i Mellansverige, Torstuna härad i Uppland och Folkare härad i södra Dalarna, dessutom utgör byar i norra Rumänien referensområden.

Delar av forskningschefens arbete med tolkning och analys av *Torstunadagboken* länkas till detta projekt.

*Sigvard Cederroth/Bondsagan.* På uppdrag av Kungliga Gustav Adolfsakademien för folklig kultur har Upplandsmuseet under året fortsatt arbetet med folklivsupptecknaren Sigvard Cederroths efterlämnade material. Det rika uppteckningsmaterialet avhandlar arbete, kosthåll, seder, märkesdagar och folketro under sent 1800-tal i socknarna nordöst om Uppsala.

Uppteckningarna har av Cederroth ordnats i en encyklopedisk och alfabetisk ordning i manusform med namnet *Bondsagan*. Samtliga uppteckningar (10 000 poster) är registrerade i museets databas Primus samtidigt som de finns tillgängliga på nätet via Digitalt museum. Manus har under året lämnats för publicering i bokform. Forskningschefen har under året bearbetat och kommenterat uppteckningarna inför den kommande publiceringen.

Fyra av museets antikvarier är för närvarande antagna som doktorander: Cecilia Bygdell vid institutionen för kulturgeografi vid Uppsala univer-



Förutom dagböcker spelar det äldre kartmaterialet stor roll för att rumsligt fästa de aktiviteter som dagböckerna beskriver. Kartan här är ett utsnitt från lagaskifteskartan över Myrsjö by, Torstuna i mitten av 1840-talet. Ett antal gårdar syns och i en av dem bodde dagboksfamiljen. Under laga skiftet drabbades byn liksom stora delar av övriga Mälardalen av svår missväxt. Genom att ställa dagbok och kartmaterial mot andra bevarade arkivhandlingar framträder en svår situation där stora ekonomiska påfrestningar med konkurser, utmätningar och social utslagning drabbade många bondefamiljer. Samtidigt skakades socknen av de bitvis våldsamma religiösa händelserna runt profeten Erik Jansson. Transaktionerna inför konkurser liksom förberedelser för avfärd till norra Amerika var många och ledde till avstyckningar, byten, grödköp, arrenden och försäljningar. Även Myrsjö genomgick en rad fastighetstransaktioner när medlemmar av byn förberedde sig för att lämna landet. Den konstallation av gårdar och mark lantmätaren karterade vid skiftets inledning var en helt annan vid skiftets slutliga genomförande några år senare.

sitet (äldreomsorg på den uppländska landsbygden), Marja Erikson vid institutionen för ekonomisk historia vid Uppsala universitet (skuld och kris på den uppländska landsbygden under första halvan av 1800-talet), Linda Qviström vid institutionen för arkeologi vid Stockholms universitet (om medeltida boende) samt Joakim Kjellberg vid institutionen för arkeologi vid Uppsala universitet (om medeltida urbanisering).

Under 2013 gjordes tämligen få accessioner. Totalt införlivades cirka 600 objekt i museets samlingar. Motsvarande summa 2012 var 1400 objekt. Tillväxten utgörs främst av föremål från arkeologiska undersökningar. Det gångna året visar hur samlingsverksamhetens omfattning fluktuerar över



Interiör från dagrummet på Älby vårdhem i Vendels socken 1965. Bilden togs av en av bildbyrån Uppsala-Bilds fotografer i samband med en artikelserie i *Uppsala Nya Tidning* om institutjoner i länet som vårdade människor med psykiska funktionsnedsättningar. 1965 bodde 40 kvinnor mellan 20 och 70 år på hemmet. Bilden ingår i projektet Folkhemets bilder som har som syfte att lyfta fram pressfoton från åren 1935–1975 i Upplandsmuseets omfattande fotosamlingar. Pressfotografen utvecklades mycket under den tidsperioden. Detsamma gäller det svenska samhället. I projektet ingår därför att – med Uppsala län i fokus – beskriva hur de uppländska tidningarna skildrade samhällsvandlingen under folkhemspérioden. Bilden är beskuren. Uppsala-Bild, Upplandsmuseets bildarkiv.

tid. Variationerna beror på flera olika faktorer. Då det gäller arkeologiska föremål finns det en tydlig koppling mellan mängden fynd och antalet arkeologiska undersökningar i länet. En annan faktor är i vilken omfattning fynd fördelas till Upplandsmuseet, vilket ofta sker med viss fördröjning. Fyndfördelningen, som görs av Riksantikvarieämbetet, sker först när en arkeologisk undersökning är slutrapporterad. En komplikation är att fynd från undersökningar där Upplandsmuseet varit engagerat, inte med självklarhet tilldelas Upplandsmuseet. Under 2013 mottog Upplandsmuseet material från fyra olika undersökningar. Nedan nämns några av dessa.

Vid en utredning i Bälunge-Nyvla påträffades förhistoriska lämningar från bronsålder-järnålder (ca 1800 f.Kr.–500 e.Kr.), bland annat i form av stolphål och härdar. Det fanns också sannolika gravar, två skärvstenshögar samt minst två övertäckta stensättningar. Föremålen utgörs bland annat av keramik, en löpare och brända människoben.

Vid den arkeologiska slutundersökningen vid Söderhällby, Vaksala socken, dominerades fyndmaterialet av obrända ben från de vanliga tam-

djursarterna, ben från häst kan ses som rester av offermåltider. I materialet återfanns också delar av en malsten som påträffades i ett hus i krönläge, troligen är även det ett spår av lokal kultutövning i form av ett husoffer. Från platsen finns också lite keramik samt bränd lera. Bopplatsen dateras till äldre järnålder (ca 100 f.Kr.–500 e.Kr.).

Vid en arkeologisk undersökning av en bosättning i närheten av Kumla i Danmarks socken, knöts en stor andel av lämningarna till hus. Lämningar efter nio hus av olika storlek och konstruktion kunde identifieras. Här fanns också spår av härdar och en brunn. Bosättningen dateras till äldre romersk järnålder-folkvandringstid (ca 0–400 e.Kr.). Fyndmaterialet bestod till övervägande delen av djurben (får/get), vilket kan tyda på att boskapsskötsel med just inriktning mot får/getskötsel varit huvudnäringen. Detta material är tillsammans med bl.a. en del keramik nu införlivat i Upplandsmuseets samlingar.

Samlingarnas tillväxt under året har också skett genom gåvoerbjudanden från allmänheten. Upplandsmuseets förvärvskommitté, Berit Schütz, Iréne Flygare, Kerstin Åberg, Barbro Björnemalm och Håkan Liby, fattar beslut om förvärv av föremål, bilder och arkivalier, se exempel nedan. Till grund för varje bedömning ligger Upplandsmuseets profilmråden Jordbruk, Järnhantering och Samhälle och makt. Allt granskas utifrån utvalda insamlingskriterier och berättelserna som är kopplade till objekten är av stor vikt. Under året sammanträdde kommittén fyra gånger.

Under 2013 mottog Upplandsmuseet två monterade fotografier föreställande kvarteret Gerd i Uppsala. Fotografierna är tagna av A. Larsson. Förvärvskommittén bedömde att fotografierna bl.a. kompletterar den dokumentation som tidigare genomförts av kvarteret. På fotografierna kan vi bland annat se innergårdsmiljö. Idag är husen på bilderna borta. Vissa av husen revs och något av husen brann ner.

Under året tog Upplandsmuseet emot en Upplandsdräkt i barnstorlek. Förvärvskommittén beslutade att förvärvet bland annat svarade väl mot kriteriet generation. Barndräkten kompletterar den



Fotografiet föreställer kvarteret Gerd, Uppsala, vid sekelskiftet 1900. Idag ligger Uppsala konsert och kongress (UKK) på denna plats. Foto A. Larsson. Upplandsmuseets bildarkiv.



Fotografiet föreställer kvarteret Gerd, Uppsala. Korsningen Vaksalagatan–Salagatan. Foto A. Larsson. Upplandsmuseets bildarkiv.

befintliga samlingen, i vilken enbart dräkter för vuxna finns representerade. I fotosamlingarna finns också bilder som visar barn klädda i Upplandsdräkten. Upplandsdräkten som idé föddes i Hacksta i samband med Ungdomsföreningens sommarfest i Unsta 1906. Några kvinnor enades om att man skulle klä sig enligt bygdens äldre dräktradition, påverkad av modet vid mitten av 1800-talet. En av kvinnorna kom sedan att ingå i ledningen för den stora hemslöjdsutställningen i Uppsala år 1915. Hon förde med sig idén från Hacksta vilket mynnade ut i att alla funktionärer vid utställningen kom att bära denna dräkt. Den nybildade Hemslöjdsföreningen lanserade kort därefter en standardiserad form av Upplandsdräkten.

Upplandsmuseet tog under året emot arkivalier i form av tre kassaböcker över inkomster och utgifter gällande Älvkarleby Valskvarn, Östanå, Älvkarleby socken från perioden 1942–1954. I samband med förvärvet genomfördes också en intervju med givaren och museet fick låna bilder för skanning som komplettering. Kassaböckerna har förts av mjölnaren och kvarnägaren Johan Pettersson (1895–1954). Han köpte Älvkarleby Valskvarn i Östanå, hösten 1940 och drev verksamheten till sin död 1954. Johan Pettersson och hans familj levde i bostadshuset som hörde till kvarnen.

### **Kunskapsuppbyggnad inom den arkeologiska verksamheten**

De arkeologiska undersökningarna inför omläggning av järnvägen i en tunnel genom Gamla Uppsala fortsatte under 2013, om än i betydligt mindre omfattning. Utöver detta dominerades verksam-

heten av en större slutundersökning vid Gnista. I övrigt har året präglats av en rad schaktningsövervakningar i stadsmiljö, vid slott och i kyrkor. Tre större bearbetningar av tidigare undersökningar slutfördes och publicerades under året. Sammantaget påbörjades 23 olika arkeologiska projekt under året. Noterbart är att avdelningen också deltog i en förundersökning på uppdrag av Länsmuseet Gävleborg.

Undersökningarna för järnvägsomläggningen i *Gamla Uppsala* skedde i samarbete med Societas Archaeologica Upsaliensis (SAU) och Riksantikvarieämbetet UV-mitt. Hans Göthberg, Malin Lucas och Robin Lucas deltog under hela säsongen, medan Anna Ölund och Andreas Hennius medverkade i mer begränsad omfattning.

Upplandsmuseet ansvarade för undersökningarna av tre boplatser invid Vattholmavägen och Vittulsbergsvägen. De ligger där den nya järnvägssträckningen ska ansluta till den nuvarande samt där Vittulsbergsvägen ska få en ny dragning. Till de vanligaste lämningarna hörde stolpbyggda hus, av vilka 34 stycken kunde identifieras. De kan huvudsakligen dateras till romersk järnålder och folkvandringstid, men enstaka exempel från bronsålder och förromersk järnålder finns troligen också. Även andra boplatzanläggningar som härdar och avfallsgropar undersöktes. De innehöll bl.a. ett relativt välbevarat och varierat benmaterial, däribland fisk.

Inom en av ytorna undersöktes även lämningarna av en väg. Den utgjordes av ett mörkfärgat stråk i vilket hjulspår kunde identifieras. Vägen finns med på en karta från 1701, men var troligen redan då övergiven. Den ingick då i ett vägnät som förband Gamla Uppsala, Svista i Bälinge, Bredåker





Malin Lucas undersöker ett av stolpfundament i den norra stolpraden. Foto Robin Lucas.



Översikt av den nordligaste delen av den norra stolpraden under utgrävning. Foto Robin Lucas.

och Vittulsberg. Eftersom vägen löper invid och parallellt med flera hus från romersk järnålder-folkvandringstid, skulle den möjligen ha kunnat vara i bruk redan under denna tid.

Mest uppmärksamhet fick undersökningen av lämningar av en rad med kraftiga stolpar. De ingick i en nästan 900 m lång, spikrak linje som sträckte sig från vattendraget Samnan till Storgården och följde Vattholmavägen. Även om lämningen har varit känd sedan några år var omfattningen en stor överraskning. Dateringar tyder på att de tillhör folkvandringstid-vendeltid. De har därför troligen samband med etableringen av Gamla Uppsala som en centralplats.

Utöver dessa lämningar deltog museets personal i fortsatta undersökningar av den boplats vid Gamla Uppsala skola med bebyggelse från romersk järnålder-folkvandringstid som undersöktes 2012. Där undersöktes även ytterligare gravar från vendel- och vikingatid, samt en väg från åtminstone medeltid-historisk tid.

Den personal som Upplandsmuseet extraanställde (Elin Säll, Michael Schneider) deltog förutom på de ytor som museet ansvarade för, även vid de övriga undersökningarna i Gamla Uppsala. Några av arkeologerna deltog även som guider och visade undersökningarna för 1 740 besökare.

Under hösten undersökte Upplandsmuseet tillsammans med SAU ett gravfält vid *Gnista* strax söder om Uppsala. Gravfältet dominerades av en stor gravhög, den största som undersökts runt Upp-

sala sedan 1930-talet. Denna hade anlagts över en mycket rik och mäktig person under senare delen av 500-talet. På gravbålet hade den döde fått sällskap av häst, hund, ko, gris får och fåglar. Den döde hade också fått med sig personlig utrustning utsmyckad med guld och granater, vapen, spelbrickor, importerad keramik och glasbägare. Området runt högen användes fortsättningsvis som begravningsplats för en rik och mäktig dynasti, kanske ända fram till 1200-talet. I första skedet, under yngre järnåldern, brände man sina döda och senare, när kristendomen fick genomslag, begravdes de som inhumeringar, det vill säga hela. I området runtomkring finns sedan tidigare indikationer på en rik miljö, dels i form av en vapengrav från 900-talet, dels en nu försvunnen runsten, rest över den gode hjälten Styrbjörn. I samband med denna undersökning genomfördes två mindre schaktningsövervakningar, den ena strax väster om undersökningsytan där en VA-ledning skulle grävas ner. Här framkom också ett par skelettbegravningar. Den andra skedde i samband med att en rondell skulle anläggas på E4-utfarten i öster. Även här framkom skelettbegravningar från ett tidigare okänt gravfält.

Utöver de två större undersökningarna har endast en utredning genomförts. Denna skedde inför planerad bostadsbebyggelse vid *Östra Sala backe* i norra delen av Uppsala.

Två större förundersökningar har utförts. Vid *Bälinge-Nyvla*, Bälinge, undersöktes tre ytor varvid två boplatser från järnåldern framkom. På den





Vid Gnista undersöktes även ett stort antal skelett från tidig medeltid. På bilden syns osteologen Sofia Prata och Upplandsmuseets arkeolog Anna Ölund. Foto Andreas Hennius.



En av de större intakta gravkammare som fanns direkt under golvet i långhusets mittskepp i domkyrkan. Foto Bent Syse.

tredje ytan kunde ett gravfält avgränsas och invid detta påträffades två tegelugnar från 1500-talet. Den andra förundersökningen skedde i *Rickomberga*, Uppsala, där välbevarade lämningar från ett boplatssområde med lång kontinuitet påträffades, från en första etablering före Kristi födelse till år 600.

Arkeologiska insatser i kyrkomiljöer förekommer regelbundet vilket ofta resulterar i ny, värdefull kunskap. Så var fallet i *domkyrkan* i samband med det under 2010 påbörjade arbetet med omläggning av värmeledningar. Denna gång skedde arbetena under golvet i södra delen av långhusets mittskepp och i likhet med tidigare undersökning påträffades gravkammare och ett tiotal äldre gravstenar. I samband med renovering av sakristian i *Ärentuna kyrka*, påträffades tidigare okända murar tillhörande två källarrum. Det inre källarrummet utgör sannolikt källaren till den ursprungliga sakristian. Vid en schaktningsövervakning vid *Åkerby kyrka* i samband med nedläggning av åskledare och dagvattenledningar, framkom grunderna efter den numera rivna sakristian och vapenhuset. Vid *Balingsta kyrka* skedde också en övervakning där samma arbeten som ovan skulle utföras. Här hade renoveringarna på tidigt 1900-tal påverkat ytorna kring kyrkan så att inga äldre spår bevarats, endast grunden efter den tidigare bogårdsmuren kunde dokumenteras. Vid *Svinnegarns kyrka* fortsatte den under 2012 påbörjade övervakningen i samband med omläggning av bogårdsmuren. Vid *Vårfrukyrkan* i Enköping övervakades ett kortare ledningsschakt från västra

delen av kyrkan ut genom bogårdsmuren. Inget av arkeologiskt intresse framkom. Slutligen har arbeten med omläggning av golvet i *Endåkers kyrka* skett under arkeologisk medverkan. Arbetet påbörjade i södra bänkkvarteret under 2013 och fortsatte i norra delen 2014. Här har hitintills begravingar och äldre golvnivåer iakttagits under det tidigare golvet.

Arkeologi i städer har skett genom schaktningsövervakningar i *kvarteret Väderkvarnen* i Östhammar, där ett mindre ingrepp endast påvisade matjord uppblandad med mycket sprängsten och kross. I Uppsala har fem schaktningsövervakningar skett. I *S:t Olofsgatan* utanför universitetsparken visade ett mindre schakt att det under gatan fanns omrörda sand- och grusbemängda jordmassor med inslag av tegel och stråk av tidigare söndergrävda kulturlager. I *Dragarbrunnsgatan* har bevarade kulturlager påträffats trots omfattande äldre ingrepp av olika äldre ledningar. I *Bangårdsgatan* har också bevarade kulturlager påträffats där en hel del trämaterial från kavelbroar har kunnat lämnas in för dendrokronologisk analys. Vid *Dag Hammarskjölds väg* följdes ett ledningsschakt, men inga bevarade lämningar eller lager påträffades. Slutligen har en schaktningsövervakning skett intill *Södermanlands-Nerikes nationshus* skett. De där påträffade kulturlagren tolkas som relativt sent tillkomna, möjligen under 1700–1800-tal.

Arkeologi vid slott har skett genom att provgropar tagits upp vid *Uppsala slotts* norra bastion, Styrbiskop, vid två tillfällen, maj och augusti 2013.



Arkeologisk undersökning i samband med restaurering av golvet i Enåkers kyrka. Foto Anna Ölund.



Arkeologisk övervakning i bitande kyla, i samband med omläggning av kyrkogårdsmuren vid Svinnegarns kyrka, Enköpings kommun. Foto Anna Ölund.



Vid renoveringsarbete i Ärentuna kyrkas sakristia påträffades vid den arkeologiska undersökningen tidigare okända källarmurar. Foto Anna Ölund.

Styrbiskop har haft omfattande problem med in-trängande fukt så att tegelmurverket uppvisat skador. Inför planering av kommande åtgärder har museet genom Anna Ölund deltagit i en utredningsgrupp där hon bidragit med information om alla tidigare arkeologiska och antikvariska åtgärder som utförts i och runt Styrbiskop. Det kan även nämnas att Joakim Kjellberg anlitas av Länsmuseum Gävleborg som medeltidsexpert i samband med en förundersökning vid slottet i Gävle.

Slutligen har museet svarat för två mindre schaktningsövervakningar på landsbygden i samband med nedläggning av elledningar. Den ena vid Hållen, Hållnäs och den andra vid Tillinge. Inget speciellt framkom vid dessa platser trots närhet till registrerade fornlämningar.

Samarbetet med Uppsala universitet fortsatte genom en mindre forskningsundersökning mellan kyrkan och restaurang Odinsborg vid en förmodad husterrass, samt vid Offerlunden i Gamla Uppsala. Här deltog Per Frölund från Upplandsmuseet. Resultatet från dessa två schakt kommer att ingå i det forskningsprojekt "Gamla Uppsala – framväxten av ett mytiskt centra" som bedrivs vid Uppsala universitet. Per Frölund genomförde under våren en dendroprovtagning av de i samlingarna införlivade stockarna från den s k Odens brunn. Dessa har tidigare daterats till 1600-talet men den nu genomförda dateringen visar att stockarna fällt under vinterhalvåret 1184/85–1186/87.

De under 2005 påbörjade konsekvensutredningarna på uppdrag av elprojekteringsfirmor för att bedöma eventuell påverkan på fornlämningar och annat av kulturhistoriskt värde inför kommande

ledningsarbeten, har fortsatt under året. Endast fyra uppdrag genomfördes under 2013.

### Kunskapsuppbyggnad inom kulturmiljöverksamheten

Upplandsmuseet har under hösten 2013 inlett arbetet med en kulturhistorisk inventering av gravplatser på 14 kyrkogårdar inom det västra kontraktet i Uppsala stift. Inventeringarna utförs på uppdrag av respektive pastorat. Vid arbetet i fält dokumenteras alla gravvårdar uppförda före 1980 med text och bild. Det sammanställs tillsammans med arkivundersökningar i en rapport för varje kyrkogård. Kunskapen utgör sedan grund för en kulturhistorisk klassificering av gravplatserna, vilket är huvudsyftet med arbetet. Med hjälp av klassificeringen kan många gravplatser bevaras som berättar en viktig del om kyrkogårdens, socknens och de begravdas historia. Arbetet avslutas under 2014. Med anledning av inventeringsarbetet arrangerade kulturmiljöavdelningen vid Upplandsmuseet en utbildningsdag om kulturhistorisk inventering av gravplatser i samarbete med Svenska kyrkans arbetsgivarorganisation. I kursen deltog vaktmästare, kyrkoherdar och administrativ personal från församlingar i det västra kontraktet.

Upplandsmuseet har utfört ett antal byggnadsdokumentationer under verksamhetsåret. Bland annat har den före detta överläkarbostaden dokumenterats inför rivning på uppdrag av Landstingservice, och Ekonomigården på Uppsala gamla kyrkogård har dokumenterats inför ombyggnation på uppdrag av Uppsala kyrkliga samfällighet.





Ett golv från 1500-talet grävs fram och dokumenteras i Dragarbrunnsgatan i samband med en arkeologisk schaktningsövervakning. Foto Joakim Kjellberg.



Arkeologisk undersökning vid Uppsala slotts norra bastion, Styrbiskop. Foto Anna Ölund.



Gravsten på Vittinge kyrkogård, Vittinge socken, Heby kommun. Foto Ulrika Sahlsten.



Stadshuset ritades av Erik och Tore Ahlsén. Byggnaden har mycket stora arkitektoniska kvaliteter och en omsorgsfullt utförd interiör. Hörnen i de fjärde och femte våningarna har glasade bröstningar och en magnifik utsikt över centrala Uppsala. Foto Per Lundgren.

På uppdrag av fastighetsägaren Uppsala kommuns Förvaltningsfastigheter AB har Upplandsmuseet genomfört en kulturhistorisk utredning av Stadshuset i Uppsala kommun.

I samband med framtagandet av en vård- och underhållsplan för Slottet och Stenhuset vid Wiks

slott i Balingsta socken, Uppsala kommun, på uppdrag av Kultur i länet och Landstingsservice, dokumenterades förändringar och reparationsarbeten från 1600-talet och fram till idag. Dessa har sammanställts efter arkiv- och litteraturstudier samt undersökningar av byggnaderna på plats.



# Vård av samlingar och miljöer



Foto Carl Johan Arvid Pettersson. Upplandsmuseets bildarkiv.

## Vård av samlingar

I Upplandsmuseets magasin i Morgongåva har projektet Kulturarvs-IT, som sysselsätter sex personer, fortsatt arbetet med att vårda, bevara och tillgängliggöra museets bildsamlingar. Varje negativ packas om, skannas och registreras för att slutligen publiceras på DigitaltMuseum. Den största bildsamlingen är Uppsala-Bild, som består av reportagebilder från 1940- till 1970-talet, och där görs också den största arbetsinsatsen. Förutom det löpande arbetet med bilder från Arbetarbladets Tierpsredaktion, Östlings ateljé och Gunnar Sundgren har under året även två mindre bildsamlingar med glasplåtar tagits om hand, där den ena upphovsmannen var skomakare i Funbo och den andre vagnmakare i Gryta.

Carl Johan Arvid Pettersson var mångsysslare som förutom att driva ett eget vagnmakeri också ägnade sig åt biodling samt tillverkade sin egen fotoutrustning. Han byggde sitt eget hus, Tomtebo, i Gunsta, Funbo socken, där han levde med sin fru och nio barn. Hans bilder, 117 till antalet, är av varierande karaktär med familjeporträtt, landskapsvyer och byggnader, blandat med män som utövar akrobatik och en man som rider på en tjur. Bilder på ett vagnunderrede, en skottkärra och en grind skulle möjligen kunna vara ”reklambilder” för A Petterssons egen verksamhet. Arvid Pettersson var verksam under första hälften av 1900-talet.

Josef Jansson var skomakare i Hällby, Gryta socken med intresse för fotografering. Bilderna

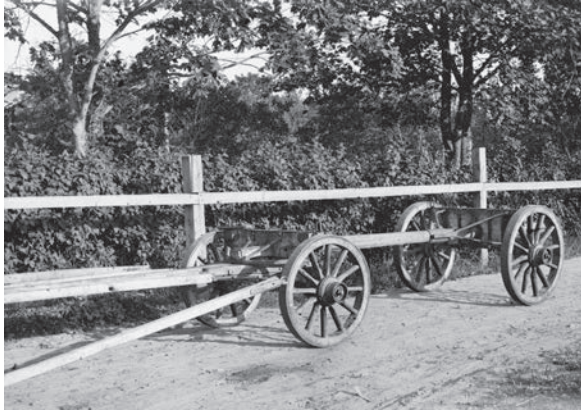


Foto Carl Johan Arvid Pettersson. Upplandsmuseets bildarkiv.



Foto Josef Jansson. Upplandsmuseets bildarkiv.



Foto Josef Jansson. Upplandsmuseets bildarkiv.

visar vardagsliv och byggnader, konfirmation och begravningar i Hagby kyrka på 1920-talet, höhässjning samt motiv från gården i Hällby. Bland dessa finns även en bild på Josefs döttrar när de lyssnar på radio omkring år 1925, kanske den första radio-

apparaten i byn. Glasplåtarna kan dateras från cirka 1915 till 1940.

Under 2013 fortsatte också det löpande arbetet med att vårda, registrera och fotografera Upplandsmuseets föremålssamlingar. Föremålsposterna, gamla som nya, kompletterades med nytagna färgfotografier.

### Kulturmiljövård

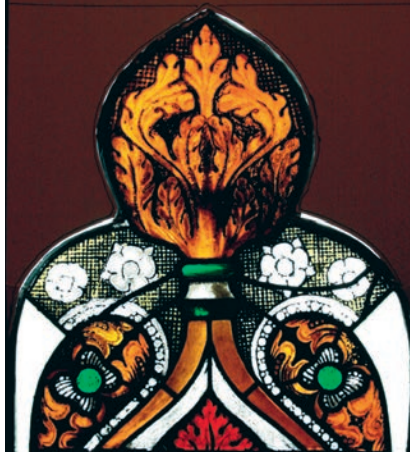
Länsinwånare och fastighetsägare kontakter dagligen museets antikvarier i frågor som rör kulturmiljöer och vård av kulturarv. Många gånger handlar det om lämpliga metoder och material inom byggnadsvård, men kunskap om kulturhistoria knuten till bebyggelse och länets kulturmiljöer efterfrågas också. *Rådgivningen* kan ske per telefon, per e-post eller genom besök på plats. Kulturmiljöavdelningens antikvarier har efter förfrågan från olika fastighetsägare besiktigt ett knappt hundratal byggnader och bebyggelsemiljöer fördelade på länets alla kommuner. Rådgivningsbesiktningarna innebär betydelsefulla kontakter och tillför museet viktig kunskap om kulturmiljön. De åtföljs av skriftliga utlåtanden med sådant som miljöernas historik, arkivuppgifter, kulturhistoriskt värde och förslag på vårdåtgärder, allt efter vad som efterfrågas.

En av de viktigaste fastighetsägarna ur kulturhistorisk synvinkel är Svenska kyrkan. Här upprätthåller Upplandsmuseet ett givande samarbete





Upplandsmuseet var antikvariskt medverkande när underhållsåtgärder vidtogs vid Vendels kyrka, bl.a. nytt räcke till vapenhuset.  
Foto Ulrika Sahlsten.



Det bemålade glaset i Uppsala domkyrkas stora fönster mot söder tillkom vid Helgo Zetervalls restaurering på 1890-talet. Glaset tillverkades enligt medeltida förebilder med svartlod, färgat glas och blyspröjs i nygotisk stil. Fönstret hade efter 120 år förlorat mycket av sin bemålning, sprickor i glas och blyspröjs hade även uppstått. För att åtgärda skadorna anlätades glasmålerikonservatorer inledningsvis i Canterbury i England. Därefter fortsatte konserveringsarbetet på plats i Uppsala av svenska glasmålerikonservatorer. Upplandsmuseet har följt arbetet genom Ulrika Sahlsten som antikvariskt medverkande.  
Foto Ulrika Sahlsten.



Antikvariskt medverkan i samband med målning av fasad och fönsterbågar på huvudbyggnaden på Krusenbergs herrgård. Foto Agnetha Pettersson.

med församlingar och pastorat, länsstyrelsen och Uppsala stift, bland annat genom att vara medlem i den regionala samrådsgruppen för det kyrkliga kulturarvet. Museet ger råd i antikvariska frågor och spelar en viktig roll som expert i dialogen med församlingarna inför deras ställningstaganden i antikvariska frågor.

Museet har haft ett stort antal uppdrag som *antikvariskt medverkande* vid åtgärder på lagskyddade kyrkomiljöer och begravningsplatser. Medverkan sker på uppdrag av de enskilda församlingarna. Under 2013 har Upplandsmuseet varit antikvariskt medverkande vid byte av värmesystem och invändig förändring av Alunda kyrka (Östhammars kommun), tjärning av klockstapeln vid Tolfta kyrka (Tierps kommun), anläggandet av en askgravlund vid Nathanaelskyrkan (Tierps kommun), ommålning av taket på Eriksbergskyrkan (Uppsala kommun), reparation av timmerkonstruktionen i Alsike kyrkas lanternin (Knivsta kommun), komplettering av åskskydd vid Vittinge kyrka (Heby kommun), underhållsåtgärder på stigluckor och nytt räcke till vapenhuset vid Vendels kyrka (Tierps kommun),

nybyggnad av servicebyggnad vid Vallby kyrka (Enköpings kommun), åtgärder i golv och golvbjälklag samt dragnings av ventilation i sakristian, lagning av vapenhusets tak m.m., Ärentuna kyrka (Uppsala kommun), åtgärder på klockstapeln vid Stavby kyrka (Uppsala kommun), omläggning av kyrkogårdsmuren vid Svinnegarns kyrka (Enköpings kommun) samt konservering av bemålade, blyinfattade fönster från 1890-talet i Uppsala domkyrka (Uppsala kommun).

Upplandsmuseet har också deltagit vid förprojektteringar inför kommande restaureringsåtgärder i Tolfta kyrka (Tierps kommun).

Upplandsmuseet har varit antikvariskt medverkande i ett tiotal restaureringsprojekt där statligt stöd till byggnadsvård har utgått. Medverkan sker här på uppdrag av den fastighetsägare, förvaltare eller brukare som erhållit stöd. Under 2013 har Upplandsmuseet varit antikvariskt medverkande vid omläggning av tak på f.d. likbod vid Morkarla kyrka (Östhammars kommun), demontering av golv och byte av golvfyllning i Iheregården (Uppsala kommun), installation av balkonger på bostadshus





I samband med att Danmarks bygdegård uppfördes 1928–1929 utförde arkitekten och konstnären Gottfrid "Gotte" Lundquist, boende i Berga i Danmarks socken, takmålningar i den stora salen. Motiven är arbetet med jorden: plöjning, sådd och skörd. Som modeller användes människor i bygden. Målningarna är utförda i oljeförstärkt limfärg. De rengjordes och konserverades 2013 av Larsson Örnmärk Målerifirma AB. Foto Agnetha Pettersson.

i kvarteret Rudan (Uppsala kommun), åtgärder på timmerstomme på mangårdsbyggnad i Görlinge (Enköpings kommun), omläggning av tak på stall och magasin på gården Kättbo (Heby kommun), målning av fasad och fönsterbågar på huvudbyggnaden på Krusenbergs herrgård (Knivsta kommun), rengöring och målning av plåttak på herrgården och f.d. inspektorsbostaden på Gimo herrgård (Östhammars kommun) omläggning av tak på brygg- och bagarstuga och ladugård på Lövstabruk (Tierps kommun), konservering av takmålningar i Danmarks bygdegård (Uppsala kommun), åtgärder på innertak i bryggshus på Stabby prästgård (Uppsala kommun), omläggning av tak på lada/loge på Vigle gård (Uppsala kommun), åtgärder på timrad bod på Österrike (Tierps kommun), sanering av kvarnbyggnad och betningsapparat på Härnevi kvarn (Enköpings kommun), målningsarbeten på Gamla brandstationen (Uppsala kommun) samt takomläggning på f.d. snickeriverkstaden vid Ullfors bruk (Tierps kommun)

Bland övriga uppdrag som antikvariskt medverkande kan nämnas restaurering av byggnader på Marma läger (Älvkarleby kommun) och ombyggnad av f.d. magasin till två lägenheter inom Österbybruk (Östhammars kommun).

*Vårdplaner:* Upplandsmuseet har under 2013 tagit fram en vård- och underhållsplan för Slottet och Stenhuset vid Wiks slott i Balingsta socken,



Wiks slott i januari 2013. Foto Sverker Larsson.

Uppsala kommun, på uppdrag av Kultur i länet och Landstingsservice. Arbetet omfattade bland annat dokumentation av ytskikt och skadeinventering rum för rum, både i det medeltida Slottet och i Stenhuset från 1750. Den färdiga vård- och underhållsplanen omfattar generella anvisningar för löpande underhåll och specifika åtgärdsförslag rum för rum. Förändringar och reparationsarbeten från 1600-talet och fram till idag har sammanställts efter arkiv- och litteraturstudier samt undersökningar av byggnaderna på plats.

I samband med ansökan om rivningslov för Källörskolan i Östhammars kommun väcktes fråga om byggnadsminnesförklaring av byggnaden, som är ett f.d. societetshus uppfört i slutet av 1800-talet för Östhammars badanstalt. På uppdrag av länsstyrelsen har Upplandsmuseet utfört en vårdutredning av byggnaden med dess omgivning. I utredningen belystes byggnadens kulturhistoriska värden och badanstaltens historia och betydelse för Östhammar under slutet av 1800-talet och början av 1900-talet.

Inom ramen för projektet *Hus med Historia* har Upplandsmuseet tagit fram vårdplaner för hembygdsgårdarna till Tierps sockens hembygdsfören-



Östhammars badanstalt grundades 1882 och hade sin glansperiod från 1880-talet och en bit in på 1930-talet. Societets-huset uppfördes 1885 men har tillbyggt i omgångar.  
Foto Sverker Larsson.



Olands hembygdsgille visar den nyrestaurerade väderkvarnen på Gammel-Gränome hembygdsgård. Foto Isa Lindqvist, länsstyrelsen.

ing (Husbyborg), Knivsta hembygdsgille (Kvarngården), Torstuna hembygdsgille (Härledgården) samt Valö-Forsmarks hembygdsgille (Vigelsboäng).

Upplandsmuseet ger *service och rådgivning till länets alla kommuner* inom plan- och bygglovs-hantering. Sammanlagt har knappt ett hundratal plan- och bygglovsärenden granskats och yttrande lämnats till byggnadsnämnden inom respektive kommun.

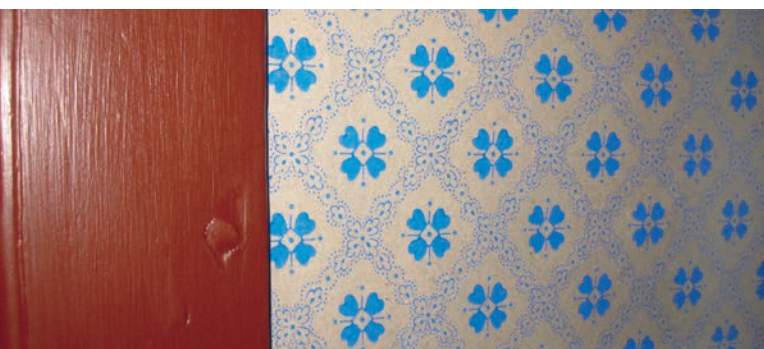
Regeringen har även för året 2013 satsat medel i projektet *Hus med historia*, i syfte att uppmärksamma och bevara hembygdsgårdarnas kulturarv. Ambitionen är att se hembygdsgårdarna som ett nav för att vårda, bevara, bruka och utveckla det lokala byggda kulturarvet. Upplandsmuseet har varit engagerat i flera aktiviteter. I ett samarbetsprojekt med länsstyrelserna i Uppsala län och Stockholms län har en studieresa med väderkvarnar som tema genomförts för intresserade hembygdsgårdar. Föreningar som tidigare fått bidrag för byggnadsvårdsåtgärder

inom ramen för Hus med Historia visade sina kvarnar; kvarnen i Gammel-Gränome i Stavby, Väsby kvarn i Lagga och Brottbys kvarn i Össeby-Garn. Ett syfte med studieresan var att diskutera pedagogiska modeller för visning av hembygdsgårdarna för olika grupper. Från Upplandsmuseet deltog en antikvarie och en pedagog. Upplandsmuseet har också varit antikvariskt medverkande vid tillgänglighetsanpassning av byggnader på Knutby-Faringe-Bladåkers hembygdsgård Gammelgården (Uppsala kommun) och utfört fyra vård- och underhållsplaner (se denna rubrik).

Satsningen på restaurering och rådgivning för *överloppsbyggnader i jordbrukslandskapet* i samarbete med länsstyrelsen har fortsatt under året. Upplandsmuseet har besökt ett antal gårdar för slutbesiktning av tidigare beviljade restaureringsåtgärder.

Upplandsmuseet har väckt fråga om byggnadsminnesförklaring av Bollhuset i Uppsala kommun.





Överst: Soldattorpets väggar har stänkmålats med limfärg.  
Ovan: Tapetserad vägg i kammaren.  
Foto Håkan Wallentinsson.

### Vård av fastigheter som Upplandsmuseet äger och förvaltar

Under året har vården och underhållet på Disagården fortsatt på många olika sätt. Arbetet med interiören i *soldattorpet* har fortskridit. De lerklinade väggarna i stugan har målats med limfärg pigmenterad med kimrök, en bröstning i mörkare ton och det övre vägglivet i en ljusare ton. Ovanpå detta har väggarna stänkmålats i fyra olika kulörer: svart, vitt, rött och gult. Mellan bröstningen och övre vägglivet har en svart mittelbandslist målats i samma höjd som fönsterbrädorna. Snickerierna i kammaren har målats med linoljefärg i engelskt rött, väggarna har tapetserats med tapeten "Erken" och mot taklisten avslutades det med en tapetbård. Fönsterbågarnas nyare planglas har bytts ut till gammalt blåst glas och bågarna har målats med linoljefärg. Dörrarna och alla snickerierna i förstugan har målats i en brunröd färg. Inför invigningen av soldattorpet i augusti såpskurades alla golven och en nytillverkad soldattavla hängdes upp ovanför ytterdörren.



Nytt halmtak på portluder och tröskloge på Kvekgården.  
Foto Agnetha Pettersson.

*Årentunabodens* västra takfall har lagts klart med ny grästorv från museets ägor och en ny tjärad mullbräda har satts på plats. För att inte torvtaket skulle torka ut på grund av den varma sommaren monterades vattenspridare på taket.

I *Lälundalidret* har en dränering och stenkista grävts för att minska ansamling av vattenpölar och för att leda bort regnvattnet. Bakom *Bärbystugan* har delar av en stor rötskadad ask med stora hängande grenar över taket sågats ner. *Gårdsgårdarna* har lagats och på staketet runt kålgården har stolpar och slanor bytts ut. På alla tak har löv och kvistar tagits bort och trasiga takpannor har plockats ner.

Friluftsmuseet och byggnadsminnet Kvekgården i Stora Kveks by utanför Örsundsbro ägs av Upplands fornminnesförening och hembygdsförbund. Upplandsmuseet ansvarar för byggnadsvården på Kvekgården på uppdrag av ägaren. Under året har portluderet och trösklogen fått en ny taktäckning, ett halmtak med långhalm av råg. Liksom tidigare har arbetet utförts av Eje Arén med medhjälpare.



# Kommunikation



Akademikvarnen på Instagram. Foto Katja Jahn.

## Strategisk kommunikation

Under 2013 har museets kommunikationsstrateg Katja Jahn fortsatt arbetet med att utveckla den externa kommunikationen. En kommunikationsplan har utarbetats med övergripande riktlinjer och mål för museets kommunikation. Arbetet har även innefattat en rad operativa insatser, bland annat i form av en satsning på sociala medier.

Samtliga avdelningar arbetar med kommunikation. Hittills har det saknats en samlade funktion för kommunikation och övergripande riktlinjer för hur arbetet ska bedrivas. *Kommunikationsplanen* utgår från museets måldokument och ska fungera som ett styrdokument, så att såväl organisationen i sin helhet som de skilda avdelningarna, kommunicerar på bästa sätt med avsedda målgrupper. Kommunikationsplanen ingår i museets satsning på kommunikation och lägger grunden för den nya tjänsten (informationsansvarig) som tillsätts från och med

2014. Målet är att tillgängliggöra museets kunskap och kompetens genom strategisk kommunikation.

En särskild satsning har gjorts på *sociala medier*. *Facebook* är idag en viktig kanal för att kommunicera verksamhetens innehåll och bredd på ett snabbt, effektivt och interaktivt sätt. Arbetet med att utveckla museets facebookside har fortsatt och under året gjordes närmare 200 inlägg och antalet fans som följer sidan ökade från 600 till 1 460 vilket ger en stor potentiell målgrupp som sträcker sig långt utanför Sveriges gränser.

Effektiviteten av facebook som spridningskanal märktes inte minst, när museet i slutet av sommaren publicerade ett inlägg om en spelbricka, världens äldsta smiley(?), från den arkeologiska undersökningen i Gnista. Den delades snabbt och snöbollseffekten var ett faktum. Pressen fångade upp bollen och spred inlägget i både nationell och internationell media.

Sedan hösten 2013 har Upplandsmuseet ett konto på *Instagram*. Tio medarbetare från olika avdelningar bidrar med att visa upp Upplandsmuseet genom bilder som sprids via bildbloggen. Målgruppen är framför allt yngre personer och syftet är att Instagram ska vara en inkörsport som väcker intresse för museets verksamheter. I likhet med andra sociala medier ska Instagram inspirera till interaktion.

I augusti startade Upplandsmuseets arkeologer en *blogg* där medarbetarna regelbundet skriver om pågående projekt och aktuella frågor. Syftet är att besökarna ska kunna följa hur arbetet med en arkeologisk undersökning fortskrider samt föra en dialog om intressanta ämnen. Bloggen kompletterar museets övriga digitala kanaler i fråga om funktion och målgrupper. Arkeologibloggen ska testas under 2014 för att sedan utvärderas.

Nedan presenteras antalet besök på museets olika sociala medier och de via webben åtkomliga samlingarna på [www.digitaltmuseum.se](http://www.digitaltmuseum.se) för institutionerna Arkitekturmuseum, Armémuseum, Enköpings museum, Nordiska museet, Postmuseum, Sveriges militärhistoriska arv och Upplandsmuseet.

| Sociala medier        | 2013              | 2012             |
|-----------------------|-------------------|------------------|
| www.upplandsmuseet.se | 61 500 besök      | 62 730 besök     |
| www.digitaltmuseum.se | 499 004 besök     | 281 545 besök    |
| Facebook              | 1 460 följare     | 660 följare      |
| Facebook              | 159 775 visningar | 29 200 visningar |
| Instagram*            | 0+ följare        |                  |
| Arkeologibloggen**    | 1 641 visningar   | –                |
| Hemslöjdens blogg     | 11 700 visningar  | 17 637 visningar |

\* start oktober 2013

\*\*start augusti 2013

## Databasen Primus och DigitaltMuseum

Föremålsposterna i databasen Primus webbpubliceras löpande via DigitaltMuseum. För att öka tillgängligheten och visa på bredden i museisamlingarna gjordes under året bl.a. flera genomgångar av äldre, sedan tidigare ej publicerat material.

DigitaltMuseum är för de Primusanvändande institutionerna en mycket viktig länk till användarna. Här kan besökaren själv söka bland föremål och bildsamlingar samt kommunicera med Upplandsmuseets antikvarier. Det går att ställa frågor och via en kommentar eller via mail komplettera redan befintlig information. DigitaltMuseum är välbesökt och inte sällan ett första steg till kontakt med museet, främst till avdelningen Samlingar. Via forumet kommer också en hel del bildbeställningar till museets fotografer. I och med att våra samlingar finns publicerade på DigitaltMuseum så finns de också sökbara i K-samsök och Europeana.eu.

En del support och visningar av databasen genomfördes under året av antikvarie Kerstin Åberg. Ansvaret för databasen ligger på avdelningen Samlingar. Under året har museet samverkat då det gäller utvecklingsfrågor, bl.a. tillsammans med de övriga Primusanvändarna i forumet Primus Sverige. Upplandsmuseet har deltagit i flera möten under året. Under våren 2013 gjordes en stor uppdatering av databasen.

Under hösten 2013 gjordes en nystart av projektet Primus Hembygd. Målet med projektet är att utifrån användarnas perspektiv ta fram en smidigare och mer anpassad modell av databasen. Förhoppningen är att denna produkt så småningom ska kunna användas av mindre museer och hembygdsföreningar där det finns ett behov av att organisera respektive förenings samlingar digitalt.

## Biblioteket

Upplandsmuseets bibliotek med en betydande samling av litteratur från Uppland och Uppsala är en resurs i den interna museiverksamheten. Biblioteket är också tillgängligt för allmänheten under de tider kanslireceptionen, Fyristorg 2, är öppen.

Under året har moderniseringen av museets bibliotek fortsatt bland annat genom att den gamla biblioteks databasen överförts till LIBRIS vilket leder till en avsevärt bättre tillgänglighet.

## Magasinet

Upplandsmuseets föremålsmagasin är beläget i Morgongåva, Heby kommun. Under året har forskare, enskilda personer och grupper varit på besök för visningar och närmare studier av olika material. Här nämns ett par exempel: Masterprogrammet vid ABM-institutionen, Uppsala universitet, med inriktning Musei- & kulturarvsvetenskap, har gjort studiebesök. Vid tillfället behandlades frågor om hantering och bevarande av föremål. Vidare presenterades museets föremålsdatabas och deltagarna fick en visning av magasinet. Besöket ingår som ett led i undervisningen. Ett annat intressant och väl förberett studiebesök gjordes av en grupp studenter och lärare från Sätergläntan i Dalarna. De studerade ett urval av föremål i samlingarna som de sedan använde som underlag för tolkningar och nyproduktion, vilket ingår i undervisningen i årskurserna Smide och Vävning.

## Regional kulturplan

Inför införandet av den så kallade *samverkansmodellen* 2013, utarbetades en Regional kulturplan för Uppsala län 2013–2014. Arbetet med att revidera och uppdatera planen för perioden 2015–2017 pågick under året. Landsantikvarien har varit involverad i procesen. Planens inriktning och prioriteringar har diskuterats inom ramen för KIL-gruppen (Kultur i länet) och den så kallade Politiska Kilen.



Porträttet av Sergiu Pruteanu med sonen Nicholas, romer från Rumänien, visades i utomhusutställningen Romska Röster. Foto Anders Ryman.

## Projektet Romska Röster

År 2012 beviljade Statens Kulturråd 500 000 kronor i utvecklingsbidrag till projektet Romska Röster för en interregional verksamhet i Mälardalsområdet under 2013. Samma år beviljade Postkodlotteriets kulturstiftelse 2,6 miljoner kronor för projektets fördjupning och utvidgning 2013–2014 i form av en nationell turné.

Det primära målet för projektet Romska Röster är att bidra till att stärka kunskapen om och ge perspektiv på den romska minoritetsgruppens livsvillkor lokalt, regionalt och nationellt. Romska Röster genomförs under 2012–2014 i samarbete med romer och fotografen Anders Ryman, med bidrag från Statens kulturråd och Svenska Postkodlotteriet. Upplandsmuseet samarbetar med romer i projektet. Förtroende är ledordet och rösterna museet förmedlar är romernas. Katja Blomerus och Domino Kai, båda finska kale-romer, är projektetanställda som romska kulturbärare och bidrar med kunskaper, erfarenheter och skapar förtroende i våra kontakter med olika romska grupper regionalt och nationellt.



Diplomet Årets pedagogiska projekt 2012. Foto Olle Norling.

Med Romska Röster vill Upplandsmuseet ta initiativ till samtal och reflektion kring rasism, utanförskap och marginalisering. Som kulturinstitution vill Upplandsmuseet verka för ett inkluderande av det romska kulturarvet.

*Romska Röster* omfattar pedagogisk verksamhet för elever och lärare, föreläsningsserier och programaktiviteter för allmänheten samt en stor utomhusutställning med fotograf Anders Rymans porträtt av romer. Projektet har under 2013 genomförts i mälardalsregionen. Under 2013 utökades arbetet till ett nationellt projekt med turné i landet. Den mobila utomhusutställningen gjorde sju nedslag på olika platser under 5,5 månader, tre nedslag i Uppsala, därefter Tierp, Enköping, Eskilstuna och Västerås. Vid premiärvisningen på gågatan i Uppsala den 18 maj, invigdes utställningen av Cecilia Wikström, EU parlamentariker och engagerad i romska frågor. Även Domino Kai, Katja Blomerus och Tuula Svarts medverkade i programmet. Därefter har det arrangerats invigningsprogram på varje plats där utställningen gjort nedslag. Under





Vilhelm Sundbom, Katja Blomérus och Stina Flink tar emot FUIISM:s pris Årets pedagogiska projekt 2012 som delades ut vid Riksförbundet Sveriges museers vårmöte i maj 2013. Foto Tuula Autio.

säsongen 8 maj–20 oktober, har utställningen visats i ett flöde av ca 2,7 miljoner människor på sju offentliga platser. Minst 150 000 personer bör aktivt ha tagit del av porträtten och texterna.

På varje turnéplats har pedagogisk verksamhet arrangerats med fokus på mänskliga rättigheter med utgångspunkt i romsk historia och kultur. Katja Blomérus, finsk kale-rom, arbetar tillsammans med museipedagogerna Stina Flink och Vilhelm Sundbom med "hands on pedagogik" för mellanstadieelever och dialogpedagogik med värderingsövningar för högstadie- och gymnasieelever. Mötet med en rom som berättar och svarar på frågor är bärande i de pedagogiska programmen.

Det pedagogiska programmet Romska Röster har under året varit mycket efterfrågat av länets skolor. Skolans uppdrag att undervisa om minoriteterna har lidit brist på läromedel om den romska minoritetsgruppen. Skolbesöken har omfattat elever och lärare från förskola till gymnasium i alla länets kommuner. Även vuxengrupper från såväl föreningar som arbetsplatser har efterfrågat föreläsningar om ämnet. Totalt har 1 802 personer i 74 grupper varav 1 022 barn och 780 vuxna tagit del av programmet. På den romska nationaldagen 8 april ordnades två skolbiovisningar med romskt tema och en filmvisning för allmänheten på kvällen. Pedagogiskt arbete har även, genomförts i Tierp, Enköping och Eskilstuna, i de sistnämnda städerna i samarbete med Enköpings museum och Eskilstuna stadsmuseum.

Varje år delar Föreningen för pedagogisk utveckling i svenska museer, FUIISM, ut ett pris: *Årets pedagogiska projekt*. Upplandsmuseets pedagogiska program *Romska Röster* röstades fram till bästa pedagogiska projekt 2012 och museipedagogerna mottog diplom under Riksförbundet Sveriges museers Vårmöte den 15 maj 2013.

Programaktiviteter knutna till projektet har varierat mellan de olika platserna. Invgning av utställningar, föredrag, musik- och dansprogram av romska grupper, filmvisningar och kulturlovsaktiviteter för skollediga barn har genomförts under året.

### Utställningar i museibygnaden

Jubileumsutställningen om den uppländske riksspelmannen, kompositören, instrumentbyggaren och världsartisten Eric Sahlström med titeln *EN UPPLÄNDSK STORSPELMAN – Eric Sahlström 100 år* visades till den 21 april. Närmare 33 000 personer såg utställningen.

Utställningen om Eric Sahlström återinvigdes den 10 november på Nordiska museet i Stockholm, där den ska visas till den 6 juni 2014. Invgningstalare var Nordiska museets styresman Christina Mattsson. Invgningen kröntes med en folkmusik-konsert med Familjen Sahlström vid Gustaf Vasastatyn i museets stora hall inför en stor och entusiastisk publik.

Utställningen *SKUGGOR OCH LJUS* som Upplandsmuseet producerade i samarbete med författarna Ola Larsmo och Magnus Alkarp väckte så stort intresse att den förlängdes till den 26 april. Skuggor och ljus gjorde nedslag i några händelser och företeelser i Uppsala före och under andra världskriget som de omtalade nazistkravallerna i Gamla Uppsala. Den stora satsningen på de pedagogiska programmen och en omfattande föreläsningsserie som gav olika perspektiv på utställningens tema och rasbiologiska institutets verksamhet, fick stort genomslag.

Landstingets stora jubileumsutställning *EN DEL AV DIN VARDAG – Landstinget i Uppsala län 150 år* med tillhörande programverksamhet som genomfördes under jubileumsåret 2012 till den 22



Utställningen Eric Sahlström – en uppländsk storspelman invigdes den 10 november på Nordiska museet. Foto Peter Segemark, Nordiska museet.



Utställningen Svenska formrebeller visade bland annat exempel på Mah-Jongs produktion. Foto Bengt Backlund.

september 2013, präglade mycket av museets utställnings- och programverksamhet under året. Utställningen producerades på uppdrag av landstinget i samarbete med Medicinhistoriska museet. Under hela jubileumsåret arrangerade Upplandsmuseet i samarbete med landstinget ett antal föredrag och programdagar. Landstingets personal erbjöds möjligheten att hålla interna möten i museet i kombination med en visning av utställningen. I utställningen har även flera specialvisningar genomförts för olika grupper av beslutsfattare.

14 juni–10 november visades svensk design från 1960- och 70-talen i Upplandsmuseet. Utställningen *SVENSKA FORMREBELLER* producerades av Upplandsmuseet i samarbete med initiativtagaren, författaren Carolina Söderholm.

Vid vernissagen invigningstalade en av utställarna, konstnären Carl Johan De Geer. Rockbandet Tectyl höjde pulsen med 60- och 70-talsrock.

Svenska formrebeller karaktäriserades av färgexplosioner, djärva mönster, lekfulla möbler och socialt engagerad design. I utställningen presenterade ett tiotal av tidens mest banbrytande formgivare och designgrupper: Lena Larsson, Stephan Gip, 10-gruppen, Mah-Jong, Carl Johan de Geer, Innovator, Börge Lindau & Bo Lindekrantz, Ergonomi-design och Erik Höglund. På olika sätt revolterade de mot tidigare generationers traditioner och ideal och lanserade ett nytt sätt att leva, klä sig och bo. Med sin design ville de förändra människors vardag och skapa praktiska, flexibla och färgstarka alternativ, tillgängliga för alla oberoende av ekonomi. Historien om deras arbete sträcker sig från barnmöbler

och popmode till internationella försäljningssuccéer och provokativ hantverkslust. Men deras formgivning speglar även samhällets och tidens sammansatta karaktär, från rekordår och popvåg till kvinnokamp och miljömedvetenhet. Barnvänligt, statusbefriat och resurssnålt var några av de visioner som genomsyrade deras design. Steget är inte långt till dagens formgivare i utvecklingens framkant, inriktade på frågor som ekologi och hållbarhet.

*NYA FYND I GAMLA UPPSALA*, en miniatyrtställning med fynd från de stora arkeologiska undersökningarna visades 1 mars–7 april. Inför utbyggnaden av Ostkustbanan genomförs de största arkeologiska undersökningarna någonsin i Gamla Uppsala. Arkeologer från Upplandsmuseet, UV-mitt och SAU undersöker ett nästan 70 000 kvadratmeter stort område. Fornlämningarna som ingår i grävningarna är främst från järnålder och medeltid. Tre föreläsningar som gav perspektiv och sammanhang genomfördes under visningstiden.

Vandringsutställningen *c/o HEMSLÖJDEN* visades på olika platser i länet för att från den 27 juni och året ut visas på Upplandsmuseet. Utställningen är producerad av hemslöjdskonsulenterna och Hemslöjdsförbundet i Uppsala län. Utställningens tema belyste dagsaktuella frågor som livsstil, konsumtion och hållbarhet men även lusten till det handgjorda.

Den 6 december invigdes vinterns stora utställningssatsning, *VÅR TID PÅ JORDEN* – foto *Mattias Klum*, en angelägen utställning med fokus på miljö- och klimatfrågor. Fotograf Mattias Klum närvarade och invigningstalare var Anders Wall. Mattias Klum, världsfotograf med rötter i Uppsala,





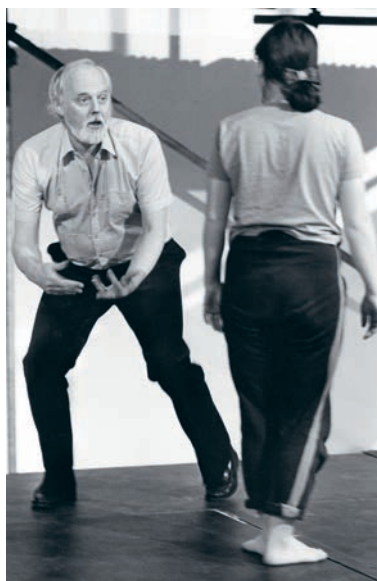
Tryckta tyger formgivna av Carl Johan De Geer i utställningen Svenska formrebeller. Foto Bengt Backlund.



Utställningen Vår tid på jorden invigdes av Anders Wall, här i samtal med Mattias Klum som också visade utställningen. Foto Bengt Backlund.

visar i utställningen en serie bilder från jordens alla hörn. Besökaren möter jordens skönhet, men också dess skörhet. I samarbete med forskaren Johan Rockström, professor i miljövetenskap vid Stockholm universitet, gör han i utställningens form ett kraftfullt inlägg i miljödebatten. Aldrig tidigare har människan haft så starka bevis för att hennes framtida välbefinnande i världen är beroende av vår förmåga att snabbt övergå till global hållbarhet. Mänskligheten har nått ett vägskafl, där vi kan göra skillnad om vi agerar nu. Utställningen och boken med samma namn, andas optimism. Idag har människan både tekniken och kunskapen att påbörja sin mest utmanande och spännande resa någonsin. Allt för att uppnå en värld inom det säkra manöverutrymmet av planetens hållbara gränser. Utställningen är ett samarbete mellan Mattias Klum Tierra Grande AB och Upplandsmuseet och har möjliggjorts tack vare bidrag från Anders Wall.

*FRÅN POP-HAMLET TILL MARKUSEVANGELIET* – Ulf Fredriksson – regissör och konstnär invigdes den 14 december av professor Christer Åsberg och skådespelaren Peter Harryson. Utställningen producerades i samarbete med Uppsala stadsteater. Idén till utställningen kom från Gunnar Steneby, legendarisk scenograf på Uppsala stadsteater, som varit med om det mesta som Ulf Fredriksson regisserat. Ett stycke svensk teaterhistoria gestaltades i utställningen. Ett antal uppmärksammade föreställningar skildrades i film, text, bild, modeller och teaterrekvisita. I fyrtio år var Ulf Fredriksson (1934–2012) regissör vid Uppsala Stadsteater och många uppsalabor minns hans omtalade uppsättningar.



Den teaterhistoriska utställningen Från Pop-Hamlet till Marcusevangeliet – Ulf Fredriksson regissör och konstnär.

*Utställningen LIVSBILD – 20 röster i tid och rum* invigdes den 17 december av landstingsrådet Anna-Karin Klomp. Vandringsutställningen är producerad av HandikappHistoriska föreningen och Nordiska museet med stöd av Allmänna arvsfonden. I Livsbild berättar människor med olika funktionsnedsättningar om sina vardagsliv. Under ett års tid har Nordiska museet och HandikappHistoriska föreningen samlat in 260 berättelser om att leva med funktionsnedsättning idag och förr i tiden. Utställningen är unik både till innehåll och pedagogiskt upplägg. Alla besökare ska mötas jämlikt och likvärdigt och ha goda förutsättningar att ta till sig innehållet, oavsett syn-, hörsel- eller läsförmåga. Tjugio berättelser har valts ut till utställ-





Gränslös kultur var en heldag i museet där landstingets olika kulturverksamheter bjöd på ett brett utbud av aktiviteter. Foto Gunnar Matti, Kultur i länet.



Från temadagen Gränslös kultur, arrangerad av Kultur i länet. Foto Gunnar Matti, Kultur i länet.

ningen. De visas i text, tal och på teckenspråk, samt på lätt svenska i text och tal. Tidningar på svenska och lättläst svenska med alla berättelser finns att ta med hem. Berättelserna finns även på CD-skivor i Daisyformat på svenska och lätt svenska.

### Programverksamhet i museet

Programverksamheten är en viktig del av kunskapsförmedlingen och den publika verksamheten som bidrar till att göra museet till en levande mötesplats. Syftet med programmen är att fördjupa och vitalisera de teman som tas upp i utställningarna. Varje tillfällig utställning har haft programinslag knutna till de olika utställningarnas teman. Allmänna visningar av museets utställningar erbjuds kontinuerligt.

Under 2013 har 79 programaktiviteter arrangerats i museibygnaden. Många av programmen har genomförts i samarbete med föreningar och andra kulturinstitutioner. Utbudet har stor variation och omfattar allt från föreläsningsserier, specialvisningar, barn- och familjeaktiviteter till större evenemang som *KulturNatten*.

I anslutning till utställningen *En del av din vardag* arrangerades en omfattande programverksamhet för många olika målgrupper. Under våren hölls tre föredrag kring temat historiska tillbakablickar och framtidsspaningar. Varje program inleddes

med en historisk introduktion av Mats O Karlsson, författare till boken "En demokratisk samhällsbyggare under 150 år".

*Spanska sjukan, svininfluensa – vad blir nästa?* Björn Olsen, professor i klinisk mikrobiologi och infektionsmedicin, Uppsala universitet gav en initierad bild av våra vanligaste sjukdomar i influensatider och vilka hot som lurar bakom hörnet.

*Historisk pionjäranda och nutida jämställdhet.* Med anledning av kvinnodagen 8 mars engagerades ett antal starka landstingsprofiler som berättade om hur det är att vara landstingsledamot och kvinna. Samtalet leddes av Lena Köster, kulturjournalist, och deltagarna var Mary Erixon (S), Ulla Löjdquist (M), Berit Danielsson (C), Ingrid Andersson (S), Cecilia Wikström (FP), Anna-Karin Klomp (KD), Inger Hallqvist Lindvall (MP) och Maria Fregidou-Malama (V).

Om *Tuberkulos – ett hot på nytt?* talade Gunnar Boman, professor i lungmedicin, Uppsala universitet. I föredraget talade han om tuberkulos i historisk belysning samt avslutade med att konstatera att sjukvården nu ser en ökning av nya fall av tuberkulos.

Söndag 21 april arrangerades en heldag kring *Gränslös kultur*. För programmet stod Kultur i länet och övriga kulturverksamheter inom landstinget i samarbete med Upplandsmuseet. Här fanns möjlighet att ta del av digital och samtida konst, lyssna till musik, se en nyproducerad dansföreställning,



Barnens landsting – en dag då landstingets olika verksamheter låg till grund för inspirerande aktiviteter för barn. Foto Frida Gereonsson.



Från aktivitetsdagen Barnens landsting den 22 september. Foto Bengt Backlund.

filmvisningar samt teaterframförande från Wiks folkhögskola. Länsbiblioteket delade ut barnböcker och UL försåg besökarna med gratis bussbiljetter. På gården stod kockar från Wiks slott och bjöd på ekologisk och närproducerad mat. Dagen avslutades med en debatt om "Morgondagens kulturarv" med Lisa Irenius kulturchef UNT, Ola Larsmo författare och ordförande för Svenska PEN, Magnus Bäckström, VD och konstnärlig ledare, Uppsala Konsert & Kongress. Moderator var kulturdirektör Calle Nathanson. 1 200 personer tog del av programmet.

Den 22 september, jubileumsårets sista dag, arrangerades *Barnens landsting* ett heldagsprogram för barnen, men också deras föräldrar. Arrangör var landstingets alla verksamheter i samarbete med Upplandsmuseet. Här fanns Akademiska barnsjukhuset, Folk tandvården, Dans i Uppland, Film i Uppland, Infoteket, Habilitering och hjälpmedel, Primärvården, Hälsoäventyret, Folke Bernadotte Rehabiliteringen, Lekterapi, Lekoteket och Länsbiblioteket. Fokus var lagt på barnen med teater, film, prova på att spela datorspel med ögonen, bygga skelett, åka rullstol på gården, träffa nalledoktorn och tandläkaren, lära sig teckenspråk och punktskrift och möta tandtrollen Grynet och Gadden. För föräldrarna arrangerades föredrag med frågestund om barns hälsa samt möjlighet att träffa personal ur lekterapi och höra hur barn kan komma över sin rädsla för sjukhusmiljöer. 650 personer besökte museet.

Våren 2013 arrangerades en välbesökt föreläsningsserie med totalt sju föreläsningar som anknöt till utställningen *Skuggor och ljus*. Författare och forskare från Uppsala universitet gav perspektiv på nazismen och fascismen, både lokalt och i ett europeiskt sammanhang.

Under utställningen *Svenska formrebeller* genomfördes i samarbete med Uppsala konstmuseum *Formulerat II*, en programserie med ett antal föreläsningar och visningar. Upplandsmuseet och Uppsala konstmuseum ville med *Formulerat II* skapa möten för samtal om design och formgivning genom de aktuella utställningarna *Design: Vicke Lindstrand* och *Svenska formrebeller*. I en serie föredrag avsåg museerna att peka på hur 1900-talets nytänkande och radikalism korsbefuktade varandra och gjorde avtryck i samtiden. Inom ramen för samarbetet genomfördes fem föredrag och fyra visningar. Utställningen *Svenska formrebeller* användes också som en inspirationskälla i sommarlovworkshopen *Remake Design* på Uppsala konstmuseum. Där fick deltagarna efter besök på de båda utställningarna själva prova på att skapa T-shirts, Ipone-skal, hörlurar och smycken. Föreläsningsserien inleddes med konsthantverkaren och TV-profilen Dennis Dahlqvist, som talade om *Hantverkets återkomst* och gav ett antal exempel på den nya generationens konsthantverkares stora intresse för slöjd och traditionella hantverksmetoder. Carolina Söderholms





Argentinsk dansuppväsning på museigården. Kulturnatten den 14 september. Foto Bengt Backlund.



Publik på museigården. Kulturnatten den 14 september. Foto Bengt Backlund.

föreläsning *Svenska formrebeller* gav en fördjupning av de formgivares verksamhet som ingick i utställningen. Johan Huldt, professor i industridesign, berättade initierat om sitt liv som designer och sitt företag Innovator i föredraget *Design som koncept och form*. Hedvig Hedqvist fokuserade i *Textila mönsterrebeller* på de olika textilkonstnärer som var verkamma under 1960- och 70-talet. Serien avslutades med konstnären Åsa Jungelius, som berättade om sitt konstnärskap i föredraget *Det sinnliga glaset*.

Fem olika aktiviteter arrangerades i anslutning till jubileumsutställningen *En uppländsk storspelman – Eric Sahlström 100 år*. Riksspelmannen och nyckelharpsbyggaren Esbjörn Hogmark höll i programmet *Se hur en nyckelharpa byggs och hur den låter*, Ingvar Jörpeland och Lars "Huck" Hultgren berättade om sina *Konstnärliga möten* med Eric Sahlström, riksspelmannen och vissångaren Cajsa Ekstav ledde en *Visstuga*, Gunnar Ahlbäck ledde *Samtal om Eric* tillsammans med Eric's barn Sigurd och Sonia Sahlström. *Trollrike spelmän* avslutade programserien med ett folkmusikprogram.

I föreläsningsserien *Nytt ljus över Gamla Uppsala* bidrog John Ljungkvist, Lena Beronius, Hans Göthberg och Anton Seiler, samtliga arkeologer som arbetar med de arkeologiska undersökningarna, nya perspektiv på Gamla Uppsala.

I anslutning till projektet *Romska Röster* har en rad olika programaktiviteter arrangerats som gett perspektiv på romsk kultur och historia såsom föreläsningar, visningar, film och musik.

Under året har 34 allmänna visningar erbjudits publiken på en fast tid varje fredag. Serien kallad *Med fokus på* inriktar sig främst på museets tillfälliga utställningar, men här ges även möjlighet att få en kortare visning av basutställningarna. Besökarna ges en inblick i utställningstemat men också en möjlighet att stifta bekantskap med tankar och idéer bakom en utställning.

Lördag den 14 september arrangerades årets *Kulturnatt* i Uppsala. Upplandsmuseet var öppet med programaktiviteter under 12 timmar, kl 12–24. Programpunkterna anknöt till aktuell verksamhet i museet och lockade totalt 5 119 besökare. Programmet inleddes med två välbesökta visningar av professorshemmet i Walmstedtska gården. På Hotell Park In arrangerade hemslöjdskonsulenterna en slöjdaktivitet öppen för allmänheten.

Under eftermiddagen fanns möjlighet att följa en rad föreläsningar av museets antikvarier. Antikvarie Barbro Björnemalm visade *Pressbilder från Uppsala 1940–1965* då Paul Sandberg och Uppsala-Bild var de dominerande fotograferna. Konstvetaren och dräkthistorikern Pia Bengtsson Melin berättade om de kodade budskap som finns i de många bevarade kyrkmålningarna i föreläsningen *Kläder och mode under medeltiden*. Författarna till boken om Bälinge kyrka presenterade arkeologiska, byggnads- och konsthistoriska upptäckter vid renoveringen 2008. Titeln var *Bälinge kyrka – från romansk absidkyrka till nyklassiskt tempel*. Därefter talade arkeolog Hans Göthberg om de nya fynden från utgrävning-



arna i Gamla Uppsala. I utställningen *c/o Hemslöjden* fanns länets hemslöjdskonsulenter på plats för att visa utställningen och berätta om slöjdverksamhet. Museigården var fylld av aktiviteter. För tredje året i rad höll länets hembygdsföreningar *Hembygdsmässa* med olika aktiviteter. Uppsala Rödakorskrets arrangerade sitt populära café Alibaba och andra godsaker. Kvällens intäkter gick till Syriens befolkning. På gården hade en scen och ett dansgolv byggts upp för ett scenprogram med danstema. Dans i alla dess former kunde knytas ihop med museets olika utställningar och aktiviteter. Barnen fick lära sig dansa svenska folkdanser av Kulturföreningen Fyrisgillet. En grupp från den romska föreningen Bahtale Roma visade romska danser. Kattia Quintanilla och Sergio de la Villa visade och bjöd upp både vuxna och barn till argentinska danser. Kvartetten Gunnar Persson, Britt-Marie Jonsson, Åke Blom och Lasse Forslund bjöd upp till dans i dragspelskungen Calle Jularbos anda. Kvällen avslutades med 1960–70-tals rock framförd av rockbandet Tectyl som spelade covers hela kvällen.

Flera *bokrealeser* med författarpresentationer har varit lockande programpunkter under året. Bland annat kan nämnas *Fyra dagar i april. Påskkravallerna i Uppsala*, 1943 av Magnus Alkarp.

### **Barn- och ungdomsverksamhet**

Upplandsmuseets barn- och ungdomsverksamhet har hög prioritet och utvecklas därför ständigt. Aktuella frågeställningar med utgångspunkt i historiska och kulturhistoriska sammanhang svarar väl mot skolans styrdokument. Samverkan med andra kulturinstitutioner ger nya infallsvinklar på verksamheten. Förnyelse och utveckling sker i dialogform med lärare i länet och målet är att museets pedagogiska program ska vara en självklar resurs för skolan. Den regionala verksamheten 2013 visar att alla länets kommuner har nåtts av museets utbud. Verksamheten ska ge en grund för barn och ungas möjligheter till delaktighet och inflytande i skeenden och beslut som berör deras liv. Pedagogiska program med kulturhistoriskt innehåll och samhällsaktuella frågeställningar genomförs både i

Upplandsmuseet, på museifilialerna och regionalt i länets skolor. Den pedagogiska verksamheten med barn och unga som målgrupp arrangeras både under skoltid och under fritid. Pedagogisk verksamhet inom ramen för Romska Röster redovisas under separat rubrik.

Under 2013 har 6 714 elever i 376 klasser/grupper deltagit i museets pedagogiska verksamhet. Av dessa har 5 878 elever i 323 klasser/grupper deltagit i museipedagogledd undervisning. Fördelningen mellan de olika skolstadierna framgår av tabellen i besöksstatistiken. I den pedagogiska verksamheten har flera utvecklingsprojekt påbörjats och genomförts med utvärdering för vidare utveckling. Den regionala skolverksamheten har ökat i skolorna i länets kommuner. Ökningen beror främst på uppsökande skolprogram kring romsk historia och kultur samt hemslöjdskonsulenternas pedagogiska verksamhet. Gymnasieskolorna är väl representerade, inte enbart i Uppsala kommun. För grundskolor i länet, begränsar både tid och pengar möjligheterna till besök på Upplandsmuseet. Under året har den alltmer omfattande regionala satsningen bidragit till att museet nått ut med pedagogisk verksamhet. Här har också landstingets satsning på fria Kulturbussar till Uppsala från länets skolor skapat bättre möjligheter. Det är ett ständigt pågående arbete att intressera och inspirera skolorna genom samarbeten med lärare, kultursekreterare och kulturombud.

*Fortbildningstillfällen för lärare* i länets skolor arrangeras kontinuerligt och då ofta med inbjudna föreläsare som fördjupar aktuella teman som är knutna till museets utställningsverksamhet. Under våren gavs fyra välbesökta fortbildningar för länets lärare i åk 7–9 och gymnasiet. I samband med projektet *Romska Röster* föreläste Domino Kai om romsk kultur och historia. Med utgångspunkt i utställningen *Skuggor och ljus* berättade Ola Larsmo om skeenden i Uppsala före och under andra världskriget. Mats O Karlsson samtalade om demokrati, rättigheter och ansvar, kopplat till utställningen *En del av din vardag*. Under april genomfördes också en fortbildning tillsammans med Nobelmuseet i Stockholm med fokus på *Uppfinningar, innovatörer och entreprenörskap*.



Elever från Vänge skola besökte Vänge kyrka i ett Skapande Skola-program. Forskare Pia Bengtsson Melin från Upplandsmuseet och komminister Ami Dahlberg berättade och svarade på frågor. Foto Olle Norling.



Gymnasieelever från Celsiusskolan diskuterar demokratifrågor i utställningen *En del av din vardag*. Foto Bengt Backlund.

Sedan flera år tillbaka kommer blivande historielärare till Upplandsmuseet för en workshop om museer som resurs för skolan. Vid fyra tillfällen under 2013 deltog grupper av blivande mellanstadie- och grupper med blivande högstadie- och gymnasieelever.

Den statliga kultursatsningen *Skapande skola* nyttjas av flera skolor i länet för att ta del av Upplandsmuseets pedagogiska utbud. Utöver längre projekt som genomförts på Disagården, beställde skolorna flera av museets ordinarie pedagogiska program. Vissa skolor som tar del av dessa program har använt sig av bidragsmedel från Skapande skola. Det är svårt att göra en uppskattning av hur många skolor som fått Skapande skola-medel och som väljer att nyttja Upplandsmuseet, eftersom detta inte alltid framgår när programmen bokas. Ibland efterfrågar skolorna mer omfattande samarbetsprojekt, där det pedagogiska innehållet utformas efter särskilda önskemål och fördjupas med flera aktiviteter under en längre tid. Eleverna i årskurs 6 i Vänge skola tog del av skolprogrammet *Portal till vår forntid* i en omarbetad form med två pedagoger och med fokus på historiebruk. Skolans åk 4 och åk 5 deltog i en temadag som hölls i Vänge. Eleverna fick bland annat studera de medeltida målningarna i Vänge kyrka och samtala om vardagslivet med utgångspunkt från museiföremål. Förutom Upplandsmuseets pedagog medverkade även konstvetaren Pia Bengtsson Melin som sakkunnig. Varje

klass besökte sedan Upplandsmuseet och deltog i ett medeltidsprogram. Efter besöken fick eleverna arbeta vidare med frågeställningar som tagits fram i projektet.

Utställningen *Skuggor och ljus* om Uppsala, det Rasbiologiska institutet och händelser under andra världskriget var mycket uppskattad och efterfrågad av lärare, varför utställningen förlängdes under hela vårterminen. Programmet som riktade sig till elever i åk 9 och gymnasiet tog upp frågeställningar som mänskliga rättigheter, solidaritet samt åsikts- och yttrandefrihet, vilka diskuterats med hjälp av bilder, film och värderingsövningar. Eftersom lärare uttryckt intresse av att få ta del av det pedagogiska programmet och material från utställningen även efter utställningsperiodens slut, påbörjade museet ett arbete att omforma det pedagogiska programmet till en workshop som kan genomföras i klassrummet. Detta nya program testades på ett antal klasser under hösten och lärarna har deltagit i en utvärdering. Under utställningsperioden deltog 2 000 elever och vuxna i 79 grupper i programmet.

Ett pedagogiskt program riktat till högstadiet och gymnasiet producerades i anslutning till utställningen *En del av din vardag. Landstinget 150 år*. Fokus lades på demokratiseringsprocessen i Sverige under 1800- och 1900-talen och i lektionen *Demokrati – En del av din vardag?* fick eleverna ta ställning till frågor om demokratins spelregler i diskussioner, omröstningar och värderingsövningar.



I samband med musikverkstaden under sportlovet medverkade riksspelmannen Esbjörn Hogmark. Foto Vilhelm Sundbom.

*Forntiden under dina fötter* är ett pedagogiskt program där elever i åk 3–5 får arbeta med forntiden på ett undersökande sätt. Med hjälp av arkeologiska fynd, kartor och utställningen *Tiden i rummet* får eleverna lära sig om de människor som använt föremålen och den tid de levde i. Det pedagogiska programmet har efterfrågats även av lärare för högre årskurser vilket lett till att pedagogerna under året arbetat med att utveckla ett program för gymnasiet. Precis som för de yngre åldrarna har programmet sin utgångspunkt i forntiden men nu med inriktning på historiebruk och källkritik.

Lovprogrammet *Vad berättar vikingarnas runstenar?* omarbetades till ett skolprogram efter önskemål från lärare. Med utgångspunkt i de runstenar som står i universitetsparken diskuterades språk, makt och samhälle. Eleverna fick också försöka tyda runstenstexterna.

De pedagogiska programmen som utgår från teman i museets fasta utställningar *Vårt Uppsala* och *Tiden i rummet* bokas regelbundet.

Upplandsmuseet har flera *studielådor* som kan lånas till skolorna eller användas för aktiviteter i museet. Järnålderskistan, båtsmanskistan, samelådan och medeltidslådan har bokats av ett tiotal klasser under året.

Sportlovsprogram för skollediga barn arrangerades både i museet i Uppsala och ute i länet. I samband med utställningen om Eric Sahlström anordnades en musikverkstad för barn och ungdomar under sportlovet. Riksspelmannen och nyckelharpsbyggaren Esbjörn Hogmark berättade om nyckelharpan och besökarna fick möjlighet att prova på att spela. En av lovdagarna arrangerades en runstensworkshop som började i museet där deltagarna fick information om vikingatid och lära sig runorna vilket följdes av en promenad till runstenarna i universitetsparken. Programmet avslutades på museet med att skapa en minirunsten i lera och skriva sitt eget runmeddelande. Läns-hemslöjds-konsulenterna hade slöjdklubs-verksamhet på biblioteken i Knivsta, Öregrund, Håbo och Stenhagen.

Under höstens kulturlov erbjöds skollediga barn verksamhet veckans alla dagar, både i museibygnaden och runt om i länet. Läns-hemslöjds-konsulenterna slöjdade med utgångspunkt från olika teman på biblioteken i Knivsta, Håbo, Heby, Stenhagen och Enköping. På museet fanns möjlighet att skapa historier med Berättarskåpet, genom att undersöka utställningen *Tiden i rummet* med hjälp av ficklampor, att höra om romsk historia. Veckan avslutades med en temavisning om skelett och andra döingar i museets alla utställningar.

Upplandsmuseets museipedagoger och läns-hemslöjds-konsulenterna deltar i *Kulturkraft*, barn- och ungdomskulturgruppen i länet, som arbetar för att främja kultur för barn och unga. Tillsammans med övriga medlemmar i *Kulturkraft* har museipedagogerna och hemslöjds-konsulenterna arrangerat utbudsdagen *Stora kulturdagen*, på UKK. Här har ett brett kulturutbud presenterats för länets lärare och elever.





Traditionsenligt arrangerades julstök och julvisningar i professorshemmet i Walmstedtska gården. Foto Bengt Backlund.



### Regional verksamhet och vandringsutställningar

Utomhusutställningen Romska Röster visades på centrala platser i Tierp och Enköping. Se rubriken Romska Röster. Utställningen En uppländsk storspelmann – Eric Sahlström 100 år, invigdes den 10 november på Nordiska museet i Stockholm.

*Berättarskåpet* är ett samarbete mellan Länsbibliotek och Upplandsmuseet. Det är två skåp som innehåller föremål, bilder och snurror som syftar till att stärka barns berättande i åldrarna 5–11 år. Berättarskåpen är uppskattade inslag i bibliotekens barn- och ungdomsverksamhet och har under året turnerat på bibliotek runt om i länet. Skåpen har visats i Tärnsjö, Heby, Älvkarleby, Knivsta och Uppsala.

Utställningen *På järnets tid i Lövestabruk*, har även under 2013 visats i Leufsta Bruksarkiv i Lövestabruk i Tierps kommun. Med bilder, föremål och modeller skildrar utställningen naturförutsättningarna, tekniken, industribebyggelsen och produktionen. Utställningen har visats vid de reguljära bruksvisningarna och för bokade grupper. Museipedagogerna har svarat för en betydande del av den regionala verksamheten under året vilket redovisas under rubriken Barn- och ungdomsverksamhet.

### Walmstedtska gården

Under året har Professorshemmet i Walmstedtska gården haft 1 685 besökare. Av dessa har 1 295 personer ingått i 60 bokade grupper. Allmänna visningar har genomförts vid 18 tillfällen. De sommarvisningar som arrangerades vid åtta tillfällen var välbesökta. KultrurNattens två visningar var fullbokade och inför julhelgen genomfördes sju julvisningar samt programmet *Jul som på Strindbergs tid* med Katarina Ek-Nilsson, tidigare chef vid Strindbergsmuseet. Hon berättade om hur julen firades i det strindbergska hemmet och hur han beskrivit julen i sitt författarskap. Som avslutning serverades glögg och pepparkakor i köket.

Förutom allmänna visningar och bokade grupper inbjöds skolorna att besöka professorshemmet för att uppleva julfirandet i en borgerlig miljö vid sekelskiftet 1900. Det pedagogiska programmet *Jul hos familjen Rydin* är efterfrågat och välbesökt. Besökarna har kommit från förskola, grundskola, gymnasium och vuxenutbildningar. Sammanlagt 1 176 elever och lärare i 53 grupper tog del av det julsmäckade professorshemmet, vilket är en ökning i jämförelse med föregående år.



Flyttlasset anlände till soldattorpet på Disagården vid invigningen. Foto Frida Gereonsson.



Barn från Kyrkklockans förskola kärnar smör på Disagården. Foto Bent Backlund

## Disagården

Friluftsmuseet Disagården i Gamla Uppsala var öppet dagligen från 1 juni till 31 augusti, kl. 10–17. Varje dag annonserades allmän visning, barnvisning samt stugvisning i form av öppet hus i någon av mangårdsbyggnaderna. Stugvisningen erbjöds även publiken de onsdagskvällar i juli då Kulturföreningen Fyrisgillet arrangerar gammaldans.

Under sommaren har totalt 16 098 personer besökt Disagården och 25 programaktiviteter har anordnats. Midsommarfirandet är som alltid sommarens mest välbesökta program och slog något av ett publikrekord med nästan 5 000 besökare.

Programaktiviteterna har förlagts till söndagar och flera nya programaktiviteter har genomförts under sommaren. *Gamla Uppsaladagen* var ett samarrangemang med gemensam marknadsföring för aktiviteter arrangerade av Gamla Uppsala museum, Gamla Uppsala kyrka och Sockenmuseet. Disagårdens program denna dag var en välbesökt *Spelmansstämma*. *Fotografera Disagården* och *Lär dig konsten att berätta* var nya programdagar, liksom *Calle Jularbo – Dragspelskungen*. *Soldattorpet från Vittulsberg* invigdes med uppsättning av soldattavla och flyttlass. *Nationaldagen* och *Hembygdsdagen* anordnades av Gamla Uppsala hembygdsförening och drog närmare 1 000 besökare vardera, vilket var betydligt

mer än tidigare år. *Slåttern* och *spelmansstämman* var som tidigare lyckade programdagar med många besökare. Fyra temavisningar har hållits med fokus på golv, tak, matkultur och seder kring döden. Sommaren avslutades med *Skördedagen* då även Norabella Teatersällskap medverkade med *Bishop Hill-spelet*.

Under perioden maj–september har skolverksamhet bedrivits. Totalt har 56 skolgrupper med sammanlagt 1 252 elever deltagit i de olika pedagogiska programmen. Ett nytt pedagogiskt program för förskolebarn har producerats under året.

## Kvekgården

Friluftsmuseet och byggnadsminnet Kvekgården i Stora Kveks by utanför Örsundsbro ägs av Upplands fornminnesförening och hembygdsförbund. Även säsongen 2013 svarade Lagunda hembygdsförening för öppethållande, visningsverksamhet, skötsel och tillsyn. Kvekgården hölls öppen för allmänheten maj till augusti, fredag-söndag. Friluftsmuseet besöktes av 822 personer under säsongen. Lagunda hembygdsförening arrangerade ett antal programverksamheter, bl.a. Nationaldagsfirande och Skolans dag på Kvek.

Upplandsmuseet svarar för byggnadsvården på Kvekgården på uppdrag av Upplands fornminnesförening och hembygdsförbund.

## Kultur i vården

Tillsammans med andra kulturinstitutioner och kulturutövare samarbetar Upplandsmuseet med Kultur i länet i verksamheten *Kultur i vården*. I det utbud som erbjuds till vårdinrättningar i Uppsala län medverkar Upplandsmuseet med olika aktiviteter som anknyter till kulturhistoria och museets olika verksamhetsgrenar. Museipedagog Stina Flink genomförde tre föreläsningar på temat *Från torparslit till tiggarklubba*.

## Projekten HAIKU och FOKUS

Upplandsmuseet har varit engagerat i projektet HAIKU, handikapphistoria i kulturarvet, finansierat av Allmänna arvsfonden med Nordiska museet och HandikappHistoriska föreningen som projektägare. Håkan Liby representerade länsmuseumerna i projektets referensgrupp.

Upplandsmuseet tillsammans med HandikappHistoriska föreningen sökte och beviljades i oktober medel ur Allmänna arvsfonden för projektet FOKUS – Funktionshinder Och Kulturarv, Utbildning och Samverkan. Som projektledare anställdes Diana Chafik, med Upplandsmuseet som arbetsgivare. Projektledaren tillträdde tjänsten den 2 december.

## Tillgänglighet

Frågor som rör tillgänglighet i begreppets vidaste mening, blir allt viktigare för en offentlig institution som Upplandsmuseet, vilket också tydligt påpekas av uppdragsgivarna. Begreppet har idag inte bara en fysisk innebörd utan gäller även mental och språklig tillgänglighet till museets olika verksamhetsgrenar och digitala medier. Av stor betydelse är tillgängligheten till samlingarna via Internet och DigitaltMuseum, ett medium som kontinuerligt utvecklas.

En viktig del i att göra museet tillgängligt för en bred publik är att erbjuda översättningar till andra språk i utställningarna. I Upplandsmuseets utställningar erbjuds i de flesta fall texter på engelska. På Disagården finns vägledningar på flera språk bland annat arabiska och persiska.

Utställningen *LIVSBILD – 20 röster i tid och rum* visades i slutet av året. Den förmedlar exempel på moderna, tekniska lösningar att förbättra tillgängligheten i utställningsmediet. Besökare med olika funktionsnedsättningar ges lika förutsättningar att ta del av de livsberättelser som utställningen förmedlar. Se rubriken Utställningar i museibyggna-

den. Synskadades riksförbunds länsförening beställde även 2013 en syntolkad visning, denna gång av professorshemmet i Walmstedtska gården.

Varje höst ordnas *Kulturveckor av, med och för människor med utvecklingsstörning* på olika platser i länet, bland annat ett program med utgångspunkt från Berättarskåpet.

I slutet av året anlätades en konsult för att med utgångspunkt från en inventering utarbeta en åtgärdsplan för att förbättra tillgängligheten i museibyggningen (Akademikvarnen).

## Information och marknadsföring

En intensiv pressbearbetning riktad mot lokalpress, rikspress och specialtidningar har gett god pressbevakning av Upplandsmuseets utställningar. En bra kanal för att nå media är [www.mynewsdesk.com](http://www.mynewsdesk.com), en sida som riktar sig till Sveriges journalistkår. Varje pressmeddelande når numera ett stort antal medier och journalister på riksplenet. Detta har resulterat i såväl tidningsartiklar som radio- och TV-inslag. Annonsering av Upplandsmuseets publika aktiviteter har skett främst lokalt men även i rikspress. I olika samverkansprojekt/nätverk sker oftast länkningsartiklar till parternas hemsidor, vilket gör att informationen når ut till nya målgrupper. Under året har projektet Romska Röster uppmärksammats medialt både med nyhetsinslag, debattartiklar på ledarsidor och fördjupande artiklar. Medier med intresse för minoritetsfrågor har varit särskilt aktiva, bland dessa kan nämnas Radio Romano, Minoritet.se, Lattjo Drom, È Romi Glinda.

Eric Sahlströms minnesutställning fick fortsatt uppmärksamhet i dagspress och i musiktidningar och Svenska Formrebeller fick genomslag i riksmidia. De stora arkeologiska undersökningarna i



Gamla Uppsala med visning av ett urval fynd i museet uppmärksammades ur många olika aspekter, även internationellt.

Säsongsfolderar samt program för olika aktiviteter har producerats och distribuerats kontinuerligt under året. En gemensam vår- och sommarprogramfolder för museet och Disagården har producerats liksom program för Disagårdens verksamhet. Utskick till olika målgrupper i samband med vernissager och uppföljning av kalendarier har gjorts kontinuerligt. Förutom det löpande informationsarbetet medverkar museet i större marknadsföringsinsatser som initieras inom ramen för rikstäckande marknadsföringsprojekt, till exempel Svenskt Kulturarvs folderprogram, hemsida och katalogen Uppträcksresan.

Upplandsmuseet är medlem i UMI, Uppsalamuseernas informationsförening, som främst arbetar med gemensamma marknadsförings- och informationsfrågor. Föreningen har som vanligt producerat foldern *Uppsalas museer* med svensk och engelsk information. UMI har gemensamt arrangerat Museidagen på fars dag den 10 november.

Stora informationsinsatser görs också för att nå ut till länets alla skolor. Information om den pedagogiska verksamheten och inbjudningar till lärarfortbildningar distribueras via e-postlistor och utskick. En specialfolder med presentation av skolprogrammen har producerats. Nätverksarbete och utbudsdagar är viktiga kanaler för kontakten med skolvärlden.

### Museibutiken

Museibutikens profilarbete fortsätter med nya slöjd- och hantverksprodukter från länet. Arbetet med att ta fram mönster och former till fler egna produkter med inspiration från museets samlingar pågår ständigt. Sortimentet av uppländsk litteratur dominerar, kompletterat med böcker av allmän kulturhistorisk karaktär. Böcker producerade av Upplandsmuseet och Upplands fornminnesförening och hembygdsförbund utgör större delen av utbudet. Inför varje större utställning förstärker butiken sortimentet med varor knutna till respektive tema.

### Fotografiska verksamheten

Upplandsmuseets fotografer har under 2013 arbetat med löpande interna och externa bildbeställningar, föremålsfotografering och bildframställning till utställningar och museets hemsida. Fotograferingar till Huseliusprojektet, band 7 av Uppsala domkyrka, har slutförts under året. Fotograf Olle Norling har på uppdrag av kulturmiljöavdelningen och en extern beställare dokumenterat Åhlénshuset i bild inför en omfattande ombyggnad av detta.

Omfattande fotograferingar av den konstnärliga gestaltningen i det nybyggda Psykiatrins hus har skett med Kultur i länet som beställare. Bilderna ska ingå i en kommande publikation. Se sid 32.

### Publikationer och publiceringar

*Årsboken Uppland* utges av Upplands fornminnesförening och hembygdsförbund men redaktions-, förlags- och distributionsarbetet utförs av Upplandsmuseet med landsantikvarien som ansvarig utgivare. 2013 års upplaga omfattade 180 sidor och totalt fyra artiklar, varav tre skrivna av museets medarbetare. Redaktör för *Uppland* 2013 var landsantikvarie Håkan Liby.

Under arkeolog Joakim Kjellbergs redaktörskap utgavs boken *Bälinge kyrka, från romansk absidkyrka till nyklassiskt tempel*, Upplandsmuseets skriftserie nr 10, med artiklar av Herman Bengtsson, Per Lundgren, Linda Qviström, och Berit Schütz samt bidrag från Ylva Bäckström, Fredrik Fagerberg, Sigurd Rahmqvist och Bent Syse.

Boken *Biskops-Arnö, Hus och innehavare* med Birgitta Östlund och Lars Gezelius som redaktörer utgavs av Upplandsmuseet i slutet av året.

*Forskningschef Iréne A. Flygare:*

”Inledning och kommentarer” *Bondsagan*, Sigvard Cederroth. Under utgivning.

*Forskare Herman Bengtsson:*

”The lost Uppsala altarpiece” *Art, cult and patronage. Die Visuelle Kultur im Ostseeraum zur Zeit Bernt Notkes* red Anu Mänd & Uwe Albrecht. Kiel 2013.

”Interiören från medeltiden till 1700-talets slut”



Interiör från Uppsala domkyrka. Foto Olle Norling.



Åhlénshuset Uppsala. Foto Olle Norling.



Utsmyckning i Psykiatrin's hus. Foto Olle Norling.

*Bälinge kyrka. Från romansk absidkyrka till nyklassiskt tempel* (Upplandsmuseets skriftserie nr 10) red.

Joakim Kjellberg. Uppsala 2013.

”Sankt Göransgruppen i Storkyrkan i Stockholm. Nya och gamla iakttagelser” *Uppland. Årsbok för medlemmarna av Upplands fornminnesförening och hembygdsförbund*. Uppsala 2013.

”Tracing medieval and Renaissance alabaster artwork back to quarries. A multi-isotope (Sr, S, O) approach” *Archaeometry* 2013. (tillsammans med Wolfram Kloppmann m.fl.)

*Forskare Pia Bengtsson Melin:*

”Biblia Pauperum och senmedeltida kyrkmålningar. Något om bildbruk och influenser” *Biblia Pauperum – De fattigas Bibel, en inspirationskälla för senmedeltiden. Ny utgåva med faksimil av blocktryck från 1400-talets mitt med svensk översättning och kommentarer* (Kungl. Vitterhets Historie och Antikvitetsakademien) red. Christina Sandquist Öberg. Stockholm 2013.

”Barn som individer i den svenska konsthistorien” *Samband historia* red. Niklas Ericsson. Stockholm 2013.

”Medeltida modernist? Olle Hjortzberg och det uppländska muralmåleriet” *Uppland. Årsbok för medlemmarna av Upplands fornminnesförening och hembygdsförbund*. Uppsala 2013.

”Nyframtagna romanska målningar i Marka kyrka i Västergötland” *Fornvännen* nr 108. Stockholm 2013.

Under året har avdelningarna för arkeologi och kulturmiljö publicerat 31 rapporter i serien *Upplandsmuseets rapporter*. Större tryckta rapporter i denna serie var *Gårdar och hästoffer. Järnålder och tidig medeltid i Fyrislund* författad av Malin och Robin Lucas och rapporten från slutundersökningarna i Fansta, Bälinge, *Invid Uppsalaåsens färdstråk* författad av Kerstin Åberg. Resultaten från den stora undersökningen vid Österleden, Vaksala av en bronsåldersboplats som varit i bruk ca 1000 år, publicerades i *Kring Vaksala prästgårds hage – från bronsåldersliv till vendeltidsdöd i Vaksalas centralbygd*, författad av Malin och Robin Lucas.

## **Upplandsmuseet och Upplands fornminnesförening och hembygdsförbund**

Upplandsmuseet svarar för Upplands fornminnesförening och hembygdsförbunds kansli, medlemsregister och redaktion.

Upplandsmuseets antikvarier har hållit kontakt med föreningarna genom personliga besök, föredrag och rådgivning. Museets samtliga avdelningar står till hembygdsrörelsens förfogande. Det innebär att föreningarna kan få råd om underhåll av byggnader, föremåls- och fotosamlingar samt pedagogisk verksamhet.

Under 2013 har chefen för avdelningen Kulturmiljö bistått Upplands fornminnesförening och hembygdsförbund med sakkunskap och rådgivning i frågor som rört projektet *Hus med historia*, bidragsmedel till hembygdsföreningar för vård av byggnader. Upplandsmuseet förvaltar och svarar för vård och underhåll av byggnadsminnet Kvekgården som ägs av Upplands fornminnesförening och hembygdsförbund. Upplandsmuseet och Upplands fornminnesförening och hembygdsförbund har ett avtal som reglerar fondförvaltning, administrativa tjänster, redaktionellt arbete, förlagsverksamhet, försäljning samt museiservice till förbundet. I Upplandsmuseets styrelse representerades förbundet av en ordinarie ledamot, Stig Hedlund och en suppleant, Marie Andersson.

Landsantikvarien är sekreterare och föredragande i Upplands fornminnesförening och hembygdsförbunds styrelse. Vid förbundets årsmöte valdes ekonomichef Anders Blomqvist till skattmästare i styrelsen.

## **”Vikingar med förfäder”**

Det under 2008 påbörjade samarbetsprojekt *Vikingar med förfäder* mellan Upplandsmuseet, Gamla Uppsala museum, Museum Gustavianum och Destination Uppsala fortsatte under 2013. Arkeologer från Upplandsmuseet har guidat grupper vid Vendel och Broborg. Utöver detta har museet varit behjälpligt med handledning, faktagranskning och kurser inom projektet ”Internationell affärsutveckling av Vikingar med förfäder”. Museet har också medverkat vid inspelningen av informationsfilmer om projektet.



## Övrig förmedlingsverksamhet

Upplandsmuseets är en av de deltagande institutionerna i det årliga, nationella, evenemanget *Arkivens dag* ett samarbete mellan arkiv, bibliotek och museer. Årets tema var ”Flora och fauna” och antikvarie Kerstin Åbergs bidrag till utställningen var en presentation av bilddokumentationen av domkyrkans kapital med fokus just på växt- och djurornamentik. Utställningen invigdes i Uppsala stadsbiblioteks lokaler den 9 november, då de deltagande institutionerna också fanns på plats. En mindre del av utställningen visades samtidigt på Tierps bibliotek. Arkivens dag är ett viktigt tillfälle för museet att synas i ett ABM-sammanhang och få möjlighet att presentera verksamheten för en bred publik.

Vid årets *Arkeologidag* den 25 augusti anordnades Öppet hus med visningar av undersökningarna i Gnista som leddes av Upplandsmuseets arkeologer.

En rad föredrag och föreläsningar har hållits i samband med undersökningarna i Gamla Uppsala. På museet hölls under våren en föreläsningsserie om resultaten från 2012 års undersökningar i Gamla Uppsala. Under samma tema har Hans Göthberg hållit föreläsningar för bl.a. Uppsala kommun/kontoret för samhällsutveckling, vid Gamla Uppsala-dagen och för Gamla Uppsala brandstations kamratförening samt på Kulturnatten. Per Frölund har i en workshop presenterat föredraget Hallen i Gamla Uppsala.

Kulturmiljöavdelningens antikvarier har under året engagerats för åtskilliga föreläsningar och stads- och fältvandringar. De flesta av *stadsvandringarna* har hållits i Uppsala kommun. Bland annat har tre bebyggelsemiljövandringar i anslutning till den nyskyttade historiska slingan i kvarteret Sala backar genomförts för hyresgäster, personal och allmänhet. *Föreläsningar* har många gånger efterfrågats i samband med olika projekt där Upplandsmuseet har deltagit. Sådana föreläsningar har bland annat hållits om Knivsta tätort, Akademiska sjukhusets historia, Gamla Uppsalas agrara bebyggelse och Källörskolan i Östhammar.

## Kurser, seminarier och konferenser

Avdelningschef Berit Schütz antogs hösten 2013 till

DIK:s chefsutbildning *Vilja, våga, välja*. Utbildningen pågår till hösten 2014.

Forskare Pia Bengtsson Melin har medverkat på Birgittastiftelsens seminariedag i Vadstena i oktober samt på Teologiskt forum i Jönköping i december. Tillsammans med Herman Bengtsson har Pia Bengtsson Melin gjort en forskningspresentation på Katedralens vänner i Uppsala den 18 april samt en presentation av Domkyrkoprojektet för Svenska Fornminnesföreningen.

Forskningschef Iréne Flygare och forskaren Herman Bengtsson svarade för ett seminarium med titeln ”Forskning på museer” för masterkursen på Konstvetenskapliga institutionen vid Uppsala universitet den 8 maj.

Iréne Flygare har deltagit vid Kungl. Skogs- och Lantbruksakademiens jubileumskonferens den 11 juni samt vid konferensen i samband med 100-årsfirandet av Folkminnesarkivet i Lund den 13 november.

Iréne Flygare har av fakulteten för Naturvetenskap vid Göteborgs universitet utsetts som sakkunnig i samband med tillsättning av lektorat i Kulturvård.

Forskare Herman Bengtsson höll ett seminarium den 10 december vid Forum för forskning kring det kyrkliga kulturarvet med titeln ”Uppsala domkyrka. Från Helgo Zettervall fram till 1934”.

Antikvarie Ulrika Sahlsten har gått kursen *Vård och hantering av kyrkogårdsmurar*.

Samtliga på kulturmiljöavdelningen deltog i ett byggnadsvårdskonvent i Mariestad den 2–4 oktober. På konventet presenterades bland annat Upplandsmuseets projekt Attraktiv Tämningarbygd.

Antikvarier vid kulturmiljöavdelningen har under året deltagit vid ett par seminarier på Uppsala universitet, anordnade av Forum för forskning kring det kyrkliga kulturarvet vid konstvetenskapliga institutionen.

Samtliga arkeologer genomgick under hösten en utbildning i den nya versionen av Intrasis 3.0.

I september deltog arkeologerna Malin Lucas och Robin Lucas vid EAAs (European Association of Archaeologists) årliga sammankomst som 2013 hölls i Pilsen, Tjeckien. Presentationen *Death and social iden-*

*tity in the shadows of rulers – burial mounds and funerary rites in Early Medieval Gamla Uppsala* berörde resultaten från 2012 års gravfältundersökningar i Gamla Uppsala och hur materialet kommer att användas för vidare studier. Föredraget låg också till grund för deras artikel i Årsboken Uppland 2013: *Östra gravfältet – Gamla Uppsalas okända gravfält*.

Arkeolog Anna Ölund har tillsammans med Joakim Kjellberg och Linda Qviström deltagit i en kyrkoarkeologisk konferens i Åbo, där museet presenterade resultaten från undersökningarna i Bälinge kyrka.

Museipedagog Stina Flink deltog i ett seminarium om Lättläst i Västerås den 24 januari.

Museipedagog Frida Gereonsson deltog i Nordiskt centrum för kulturarvspedagogik, NCK-konferensen i Östersund, 6–7 februari.

Museipedagog Vilhelm Sundbom deltog i ett seminarium om Digital visualisering och lärande arrangerat av Riksantikvarieämbetet i Stockholm den 22 februari, FUISM-konferensen Fokus på pedagogik – Att vara angelägen den 13 mars, två träffar med Riksutställningars nätverk för metodutveckling för barn och utställningar samt friluftsmuseikonferensen arrangerad på Kulturen i Lund den 11–12 september, av FRI- Föreningen för Sveriges friluftsmuseer.

Museipedagogerna deltog i Riksförbundet Sveriges museers vårmöte *Museet som motor* den 15–17 maj i Stockholm.

Stina Flink och Vilhelm Sundbom presenterade projektet *Romska Röster* på den internationella Hands On-konferensen *Explore!* i Stockholm den 7 oktober.

Museipedagog Stina Flink medverkade i en guideutbildning arrangerad av Studieförbundet och Vallonbruk i Uppland. Kursdagen hade temat *Guideteknik och pedagogik – att kommunicera kulturarv*.

Utställningschef Tuula Autio och museiassistent Katja Blomérus har ingått i en referensgrupp för projektet Romanè Bucà i Uppsala kommun.

Tuula Autio och utställningsproducent/antikvarie Ingrid Zakrisson är medlemmar i Forum för utställare och har under året deltagit i seminarier arrangerade av föreningen.

Museichef Håkan Liby och utställningschef Tuula Autio medverkade i konferensen FINNSAM

i samverkan med Nordiskt nätverk för skogsfinsk forskning 2–3 februari.

Liksom tidigare år har museets hörsal varit träffpunkt för Uppsala universitets återkommande ENES-seminarierna (Early North European Seminar). Vid sammanlagt nio tillfällen har olika föreläsare presenterat sin forskning och avdelningen för arkeologi har deltagit vid seminarierna.

## **Engagemang i styrelser, råd och nätverk**

Forskningschef Iréne Flygare är suppleant i styrelsen för Kungl. Gustav Adolfs Akademien för svensk folkkultur.

Avdelningschef Per Lundgren är ledamot i styrelsen för Stiftelsen Österbybruks Herrgård.

Upplandsmuseet ingår i den regionala samrådsgruppen för Uppsala stift som samlas tre till fyra gånger per år. I gruppen ingår utöver stiftsingenjören och biskopen även handläggare och antikvarier från länsstyrelserna och länsmuseum i stiftet. Under 2013 besökte gruppen bland annat domkyrkan i Uppsala med anledning av det pågående konserveringsarbetet av bemålat, blyinfattat glas i det södra fönstret. I ett större sammanhang samlas landets samtliga samrådsgrupper i en årlig konferens om det kyrkliga kulturarvet, som detta år arrangerades i Arvika i maj.

Svenska kyrkan sammankallar ett par gånger per år kyrkohandläggare från riksantikvarieämbetet, länsstyrelser och länsmuseum för samråd kring kyrkobyggnadsärenden, kyrkoantikvarisk ersättning och andra frågor som rör det kyrkliga kulturarvet. Upplandsmuseets antikvarier närvarade vid bägge tillfällena 2013.

Museipedagogerna och läns-hemslöjds-konsulenterna deltar i Kulturkraft, den regionala barn- och ungdomskulturgruppen, knuten till Kultur i länet.

Utställningsproducent/antikvarie Ingrid Zakrisson är ledamot i UMI -Uppsalamuseernas informationsförening.

Landsantikvarien representerade Upplandsmuseet i styrelserna för en rad stiftelser, föreningar och samarbetsråd samt ett antal nätverk.

# Hemslöjd



Kulturmöten i slöjden. En utställning i samarbete med Nyby Vision. Foto Helén Söderholm.

Hemslöjd förenar traditioner, generationer, kulturer, dåtid och nutid. Den är global och gränslös.

Hemslöjdskonsulenterna arbetar med att utveckla och förnya slöjden utifrån flera olika infallsvinklar, ofta i olika samarbeten. Konsulenterna arbetar med fritidsslöjdare och yrkesverksamma slöjdare, pedagoger och organisationer. En viktig uppgift är att förmedla kunskap om material, redskap och slöjdtekniker, initiera projekt och verka för att slöjden ska leva vidare och utvecklas både som kulturyttring och näringsgren i hela länet.

## Barn- och ungdomsverksamhet

Slöjdklubben är en rikstäckande fritidsverksamhet för barn 7–14 år som bygger på en genomtänkt pedagogisk idé. Här får barnen möjlighet att utforska och upptäcka hemslöjdens material och verktyg. Alla handledare har genomgått en utbildning på 64 lektioner som anordnas av läns hemslöjds konsulenterna.

Totalt finns nu sex klubbar i Uppsala län, varav fem i Uppsala kommun och en i Östhammars kommun. I samband med utställningen c/o Hemslöjden gjordes flera prova-på-klubbar, vilket skapat

ett intresse från både barn och vuxna. Slöjdklubbarna arrangeras i samarbete med olika studieförbund och Hemslöjdsförbundet i Uppsala län. Under sport- och höstlov erbjöds prova-på-slöjdklubbar i Knivsta, Håbo, Öregrund, Uppsala och Heby.

En handledarträff ordnades för planering och samtal kring Slöjdklubbens organisation och framtid tillsammans med Hemslöjdsförbundet i Uppsala län och Uppsala Hemslöjdsförening. Slöjdklubbens handledarutbildning, steg 1, genomfördes tillsammans med konsulenterna i Stockholm. 15 personer deltog, varav tre från Uppsala län.

*Skapande skola.* Från Kulturrådet kan grundskolor söka medel för att genomföra skapande verksamhet tillsammans med professionella kulturaktörer. Slöjden är ett bra verktyg som kan bidra till ökad måluppfyllelse. Under året har konsulenterna arbetat med både mindre och större projekt på olika teman, t.ex. Hållbarhet, Slöjd/hälsa tillsammans med Uppsala kommuns hälsopedagog, Spel och lekar på Disagården och Materialet ull.

Ett större projekt var ”Att göra avtryck”, där eleverna på Valsätraskolan i Uppsala arbetade med ord och att vad och hur man säger ord spelar roll. Detta projekt dokumenterades i en film, som varit mycket användbar och visad i olika sammanhang.

Hemslöjds konsulenternas roll är att organisera och administrera aktiviteterna tillsammans med skolorna och att anställa handledare som arbetar i projekten. Under året har åtta olika uppdrag genomförts i Uppsala och Enköpings kommuner.

*Unga vuxna.* Ett samarbete med Uppsala folkhögskola, allmän linje, inleddes under året. Ett tjugotal elever som själva önskat täljning som en ny estetisk verksamhet på skolan erbjöds workshops i grundläggande täljtekniker med uppföljning under höstterminen. Eleverna arbetade självständigt med täljning mellan träffarna. Andra estetiska verksamheter på skolan är drama, kör, film och bild.

De nya *internationella studenterna* på Uppsala universitet bjuds varje år in till en studieresa runt





Under arbetet med skapande skola-projektet "att göra avtryck" slöjdar här en elev i årskurs fem sitt ord – Gemenskap. Foto Pea Sjölen.



Inför en öppen täljworkshop visar hemslöjdskonsulent Pea Sjölen täljning med bandkniv i täljhäst. Workshopen var en av många aktiviteter som anordnades i samband med att vandringsutställningen c/o Hemslöjden besökte Knivsta kommun. Foto Helén Söderholm.



Hemma hos Pyssslande Petra – Ett av rummen i utställningen c/o Hemslöjden. Foto Annkristin Hult.

Uppsala. På Disagården, i samarbete med Föreningen Upplands lin, togs 90 studenter emot som fick prova på linberedning och delta i guidade visningar.

Årets stora satsning på *lärarfortbildning* har riktat sig till förskolelärare. Ett trettiotal lärare har gått en grundläggande täljutbildning som en start på Skapande skola-projektet Tälj en älg.

Hemslöjdskonsulenterna ingår i *Kulturkraft*, ett nätverk av länets kulturkonsulenter, som jobbar med barn- och ungdomsfrågor. Gruppen arrangerar varje år den Stora Kulturdagen, en mötesplats för pedagoger, elever, kultursekreterare m.fl.

### Slöjden i länet

Med vandringsutställningen *c/o Hemslöjden* vill hemslöjdskonsulenterna väcka frågor om livsstil, konsumtion och hållbarhet. Utställningen presenterar fyra personer, vars profil togs fram under arbetet med hemslöjdens varumärkesplattform 2011. De fyra fiktiva personerna; pyssslande Petra, levnadskonstnären Lars, hantverkaren Helena och esteterna Elin och Erik har alla hemslöjd som livsstil. Hur ser det ut hemma hos dem? Vem är du? Utställningen är byggd i fyra olika rum och vill visa hur hemslöjd är en naturlig del i deras vardag.

Under 2013 har utställningen visats på biblioteken i Östhammar och Knivsta samt på Upplandsmuseet. Under utställningsperioden anordnades workshops, föreläsningar, lärarfortbildning, politikermöten, Slöjdklubbar och Slöjdspaning.

*Slöjdspaning* är en del av utställningen *c/o Hemslöjden*. Konsulenterna gör ett upprop till alla slöjdare/konsthantverkare att komma och visa sin slöjd en kväll under utställningsperioden. Syftet är att

hitta nya slöjdare, knyta kontakter, dokumentera slöjden, diskutera material, prissättning och produktutveckling.

*Föreläsningar och visningar* ger möjlighet att förmedla fördjupad traditionell slöjdekunskap samt presentera nya tankar och idéer inom hemslöjdens allt mera utvidgade ramar.

*Kursverksamheten* är viktig för att sprida kunskap om hemslöjdens olika material och tekniker. De kursledare som anlitas har stor erfarenhet och vi erbjuder både korta och något längre fördjupande kurser i vår verksamhetslokal. Intresset för kurser varierar, de kvinnliga deltagarna dominerar. Under året har kurser i bl. a. nålbindning, yllebroderi, ullspinning och smygmaskvirkning arrangerats. Både under och efter utställningsperioderna på biblioteken har kortare prova-på-kurser erbjudits ute i länet. Under året har konsulenterna i samarbete med olika parter anordnat 24 Slöjdekaféer, öppna för alla slöjdintresserade. Nästan 300 personer har deltagit.

*Vävning*. I länet finns omkring 30 aktiva vävstugor. Kontakter med dem och enskilda väverskor och pågår kontinuerligt. Under året arrangerades en inspirationsdag för vävning på Upplandsmuseet i samverkan med Studieförbundet. Kicki Sandberg, lärare på Fornby folkhögskola, föreläste och hemslöjdskonsulent Annkristin Hult visade vandringsutställningen *Vävning för alla*, producerad av landets hemslöjdskonsulenter. Vävningen samlade 60 deltagare, fler hade önskat komma, men platserna räckte inte till. I samarbete med Studieförbundet Vuxenskolan i Uppsala län visade Annkristin Hult utställningen *Vävning för alla* på tre olika platser i länet.

Förstudien till projektet *Från lamm till tröja*



Slöjdbusiness – ett verktyg för alla slöjdföretagare, producerat av Nämnden för hemslöjdsfrågor. Foto NHF.



Garn och skinn från Vreta gård, Enköping, en av deltagarna i projektet Från lamm till tröja. Foto Annkristin Hult.

genomfördes av Annkristin Hult under 2013 med medel från Jordbruksverket. Syftet var att undersöka vilka insatser som behöver göras för att öka företagandet runt ull i länet. Förstudien har samlat ett nittiototal deltagare från olika målgrupper - fårägare, producenter, formgivare, slöjdare/konsthantverkare och försäljningsställen. Vid tre träffar runt om i länet har frågan diskuterats om vad som bör göras för att stärka ullens roll som ett klimatsmart och närproducerat material. Idag slängs det mesta av ullen från de 16 000 får som finns i länet.

### Utställningar

Under 2013 har utställningen *c/o Hemslöjden* visats i tre kommuner. Till det kommer den regionala utställningen *Garva Lagom* som visats på Hälsinglands museum i Hudiksvall och Leksands kulturhus.

Utöver dessa har några "miniutställningar" visats i fönstren till verksamhetslokalen på S:t Eriks gränd i Uppsala.

Årets gemensamhetsbroderi *Många kuddar små* genomfördes i samarbete med Hotell Park Inn. Tio slöjdare tog sig an gamla kuddöverdrag från hotellet och gav dem nytt liv. Deltagare var både barn och vuxna, enskilda och grupper. Kuddarna ställdes ut i hotellets foajé i december.

### Slöjd och hälsa

Att slöjd har en god inverkan på människors hälsa och välmående är klarlagt. Det kan handla om att förbättra motoriken, att stressa ner, att få ett socialt sammanhang och andra goda effekter. Detta är ett område som hemslöjdskonsulenter vill fortsätta att utveckla.

Ett fördjupat samarbete har inletts med Kultur i vården och erbjudanden finns nu med som ett valbart kulturprogram. Under året har slöjdworkshoppar med Träffpunkt Syssloporten i Enköping, Träffpunkt Skutan i Tierp, Gottsunda psykos och rehab och Träffpunkt Tinget i Uppsala och Träffpunkt Ramund i Uppsala arrangerats.

### Hemslöjd som näringsgren

Arbetet med att stärka hemslöjden som motor för den regionala näringsutvecklingen har fortsatt att öka under året. I uppdraget att stötta och inspirera aktiva slöjdare/konsthantverkare, både på hobby- och professionell nivå har konsulenter haft stöd av projektet Näringskonsulent/företagsutvecklare på Nämnden för hemslöjdsfrågor som jobbar för att stärka det dagliga arbetet med entreprenörskaps- och näringsfrågor.

För sjätte året i rad erbjöds slöjdare och konsthantverkare att delta i julförsäljningen *Hemslöjdsjul* i lokalen S:t Eriks gränd 6. Över 2000 personer besökte försäljningen under de två veckorna. Försäljningen uppgick till 140 000 kr.

I projektet Näringskonsulent har bra redskap tagits fram – *Slöjdarens företagsguide* och *Kom igång med ditt slöjdföretag*. De har vid olika tillfällen under året presenterats vid olika slöjdarträffar.

Konsulenter har även arrangerat en informationsträff med Skatteverket där bl.a. den nya kasaregisterlagen presenterades. Ramon Persson, slöjdare och hemslöjds konsulent från Motala, föreläste under våren för ett trettio-tal åhörare på temat *Att sälja slöjd*. Dennis Dahlqvist, konst- och designkritiker, föreläste på temat *The Future is Handmade – hantverkets återkomst*.

## Mångkulturella möten

Ett mål är att slöjden ska vara ett självklart val för alla, oavsett funktionsförmåga, etnisk bakgrund eller socioekonomiska förhållanden.

I Slöjdklubben *Spektakelslöjd* på Stenhagens bibliotek möts barn med olika bakgrund. Slöjdklubben är ett samarbete med Uppsala kommun, Studieförbundet och hemslöjdskonsulenter och har genomförts en dag i veckan under året. Under våren deltog konsulenter med en slöjdworkshop vid musik- och kulturevenemanget Alla är vi folk i Stenhagens kulturcentrum.

Annkristin Hult deltog i en internationell konferens i Estland – *Traditional Knitted Sweaters around the Baltic Sea* som arrangerades av The Department of Estonian Native Crafts, Estonian Folk Art and Craft Union och Nordic Folk Art and Craft Association. Konferensen behandlade skillnader och likheter mellan de folkligt stickade tröjorna inom våra respektive länder.

Annkristin Hult deltog även i *North Atlantic Native Sheep Conference*, som under 2013 arrangerades på Shetlandsöarna. Konferensen behandlar de specifika lantrasfårens särställning och möjligheter i länderna runt Nordatlanten. Konferensen samlade ett hundratal deltagare från hela världen.

Hemslöjdskonsulenter samarbetar med kollegorna i Gävleborg och Dalarna. Gruppen kallas CWX och har producerat utställningen *Garva Lagom*. Under våren 2014 visas delar av utställningen i Malung. *Tvårsgruppen* består av kollegor i Örebro, Värmland, Västmanland, Gävleborg, Dalarna och Uppsala som träffas ca två gånger per år och diskuterar gemensamma frågor.

Samarbetet med olika föreningar pågår kontinuerligt. Hemslöjdsförbundet i Uppsala län är en samarbetspart i c/o Hemslöjden och lokalföreningarna i Östhammar och Uppsala likaså. Den nybildade föreningen Brukssmederna i Österbybruk är en ny viktig kontakt på hårdslöjdsområdet. Andra samarbetspartners är Föreningen Upplandslin och Riksföreningen för handvävning Uppland/Sörmland.

Under *Kulturmaten* arrangerade konsulenter workshops för allmänheten på hotell Park In samt visade utställningen c/o Hemslöjden på Upplands-

museet och demonstrerade olika slöjdtekniker för en mycket intresserad publik.

Under Museidagen den 10 november hölls en täljworkshop för barn och vuxna i verksamhetslokalen.

## Stora kulturdagen

Kulturkraft är arrangör av den Stora Kulturdagen på Uppsala Konsert och Kongress där lärare och elever får ta del av länets kulturutbud. Så gott som alla kommuner är representerade och här ges tillfällen till möten och samtal av olika slag. Många samarbeten och nya projekt tar sin start här.

## Kommunikation

Behovet av att nå ut med information om verksamheten ökar. Under året har hemslöjdskonsulenter haft stor hjälp och nytta av Upplandsmuseets kommunikatör.

Hemslöjdsverksamheten har en egen flik på Upplandsmuseets hemsida och konsulenter använder bloggen [slojdhander.wordpress.com](http://slojdhander.wordpress.com) för att förmedla tips och slöjdrelaterad information.

*Slöjdhänder*, konsulenternas informationsblad, har under året tryckts och distribuerats vid ett tillfälle i 1500 exemplar. Under året har beslut tagits att frångå det tryckta materialet. Kontakt/slöjdarregistret möjliggör fler digitala utskick, riktade till särskilda målgrupper.

## Fortbildning

Pea Sjölen och Annkristin Hult: En tvådagars grundläggande coachutbildning med fokus på näringsfrågor, inom ramen för NFH:s projekt Näringskonsulent.

Pea Sjölen: Slöjdklubbshandledarutbildning, steg 1.

Madelaine Jansson: Folkliga broderitekniker, Sätergläntan.

Länshemslöjdskonsulenter har dessutom deltagit i NFH:s årliga fortbildningsdagar vid två tillfällen under året då samtliga konsulenter samlas för information, utbildning och diskussioner.



# Besöksstatistik 2013

Det totala antalet besökare minskade 2013 med drygt 7 000 personer i jämförelse med 2012. Denna minskning gäller i första hand antalet besökare i museibygnaden. Det är alltid vanskligt att peka på orsak och verkan när det gäller besöksstatistikens fluktuationer men utställningarnas attraktionskraft är en trolig förklaring. Regional verksamhet i olika former har bedrivits i länets samtliga åtta kommuner.

|                                  |                |
|----------------------------------|----------------|
| <b>Totalt antal besökare</b>     | <b>82 760</b>  |
| <b>Upplandsmuseet</b>            | <b>50 717</b>  |
| <b>Disagården</b>                | <b>16 098</b>  |
| <b>Kvekgården</b>                | <b>822</b>     |
| <b>Walmstedtska gården</b>       | <b>1 685</b>   |
| <b>Bibliotek/föremålsmagasin</b> | <b>398</b>     |
| <b>Regional verksamhet</b>       | <b>10 068</b>  |
| <b>Hemslöjden</b>                | <b>2 972</b>   |
| <hr/>                            |                |
| <b>Besök på Hemsidan</b>         | <b>61 500</b>  |
| <b>DigitaltMuseum</b>            | <b>499 004</b> |

| Fördelning på olika besökskategorier                         | Upplandsmuseet | Disagården | Kvekgården | Walmstedtska gården | Bibliotek/<br>Föremålsmagasin | Regional verksamhet | Hemslöjd | Totalt |
|--|----------------|------------|------------|---------------------|-------------------------------|---------------------|----------|--------|
| <i>Enskilda besökare</i>                                     | 46 331         | 14 804     | 822        | 390                 | 299                           | 3 793               | 2 525    | 69 063 |
| <i>Grundskolan</i>   |                |            |            |                     |                               |                     |          |        |
| Antal elever   | 1 861          | 714        | -          | 930                 | -                             | 216                 | -        | 3 721  |
| Antal klasser  | 83             | 32         | -          | 40                  | -                             | 85                  | -        | 240    |
| <i>Gymnasieskolan</i>  |                |            |            |                     |                               |                     |          |        |
| Antal elever   | 434            | 85         | -          | 74                  | -                             | 261                 | -        | 854    |
| Antal klasser  | 22             | 4          | -          | 4                   | -                             | 11                  | -        | 41     |
| <i>Vuxenstuderande</i>                                       |                |            |            |                     |                               |                     |          |        |
| Antal elever   | 297            | 27         | -          | 59                  | 13                            | 544                 | -        | 927    |
| Antal klasser  | 15             | 1          | -          | 2                   | 1                             | 13                  | -        | 31     |
| <i>Universitet/högskola</i>                                  |                |            |            |                     |                               |                     |          |        |
| Antal studenter  | 454            | 242        | -          | 56                  | 24                            | -                   | -        | 752    |
| Antal grupper  | 20             | 9          | -          | 3                   | 1                             | -                   | -        | 32     |
| <i>Förskola/Fritidshem</i>                                   |                |            |            |                     |                               |                     |          |        |
| Antal barn   | 119            | 184        | -          | 57                  | -                             | 100                 | -        | 460    |
| Antal grupper  | 9              | 10         | -          | 4                   | -                             | 9                   | -        | 32     |
| <i>Totalt antal skol- och förskolebesök</i>                  |                |            |            |                     |                               |                     |          |        |
| Antal elever   | 3 165          | 1 252      | -          | 1 176               | 37                            | 1 121               | -        | 6 714  |
| Antal grupper  | 149            | 56         | -          | 53                  | 2                             | 118                 | -        | 376    |
| <i>Övriga grupper</i>  |                |            |            |                     |                               |                     |          |        |
| Antal personer   | 1 221          | 42         | -          | 119                 | 62                            | 3 203               | 447      | 5 032  |
| Antal grupper  | 55             | 2          | -          | 7                   | 4                             | 158                 | 47       | 269    |
| <i>Totalt antal skolor och förskolor inkl övriga grupper</i> |                |            |            |                     |                               |                     |          |        |
| Antal personer   | 4 386          | 1 295      | -          | 1 295               | 99                            | 4 324               | 447      | 11 746 |
| Antal grupper  | 204            | 60         | -          | 60                  | 6                             | 276                 | 47       | 645    |

# Årsredovisning



Ett av de fina fynden från Gnistahögen var detta förgyllda beslag. Foto Olle Norling.

## Museistiftelsens huvudmän

Upplandsmuseets huvudmän utgörs av Landstinget i Uppsala län och den ideella föreningen Upplands fornminnesförening och hembygdsförbund.

*Museistyrelsen har under 2013 haft följande sammansättning*

### Valda av Landstinget i Uppsala län

#### Ledamöter

Lars-Olof Legnerfält, Uppsala (c)

Gunilla Oltner (s)

Ann-Cathrine Haglund (m)

Lars Wennås (fp)

Anna-Lena Eriksson (s)

#### Suppleanter

Lena Bjuhr Erngren (m)

Johnny Svahn (s)

### Valda av Upplands fornminnesförening och hembygdsförbund

#### Ledamot

Stig Hedlund

#### Suppleant

Marie Andersson

Styrelsens ordförande var Lars-Olof Legnerfält och vice ordförande Gunilla Oltner.

### Arbetsutskott

Ordföranden och vice ordföranden.

### Revisor (auktoriserad)

Gunilla Wernelind, KPMG

### Revisorer (förtroendevalda)

Siw Persson (s)

Mats Sjöborg (fp)

### Revisorsersättare

Anders Toll (s)

Ulrika Uhlander

## Inre organisation och styrning av verksamheten

Upplandsmuseet är organiserat med åtta funktionellt uppdelade avdelningar/ansvarsområden för forskning, samlingar, arkeologi, kulturmiljö, kommunikation, hemslöjd, säkerhet och teknik samt ekonomi och kansli.

Chef vid museet är landsantikvarien. Biträdande landsantikvarien är tillika avdelningschef för den arkeologiska avdelningen. Vetenskaplig ledare för verksamheten är forskningschefen. Museets ledningsgrupp består av landsantikvarien, biträdande landsantikvarien och avdelningscheferna.

Verksamhetens mål, inriktning och innehåll styrs övergripande genom stiftelsens stadgar, måldokument, de av styrelsen fastställda programmen för kunskapsuppbyggnad, vård och förmedling, långsiktig strategisk plan samt i övrigt genom årlig verksamhetsplan och budget.

| <i>Personal</i> | <i>2013</i> | <i>2012</i> |
|-----------------|-------------|-------------|
| Antal anställda | 56          | 55          |
| Varav kvinnor   | 31          | 31          |
| Män             | 25          | 24          |

### Anställd personal under verksamhetsåret

#### Landsantikvarie/länsmuseichef

Håkan Liby

#### Bitr. landsantikvarie/länsmuseichef

Bent Syse

#### Forskningschef

Irène Flygare

#### Ekonomi- och kanslichef

Anders Blomqvist

#### Avdelningschefer

Tuula Autio

Per Lundgren

Berit Schütz

Kenth Wessberg

Annkristin Hult



**Kommunikationsstrateg**

Katja Jahn

**Antikvarier**

Barbro Björnemalm

Frida Gereonsson

Stina Flink

Kerstin Hong Åberg

Ulrika Sahlsten

Vilhelm Sundborn

Agneta Pettersson

Ingrid Zakrisson

Sverker Larsson

Karin Myhrberg (9.9–31.12)

**Extra Antikvarie**

Karoline Svensson (1.7–11.8)

**Länshemslöjdskonsulenter**

Annkristin Hult

Madelaine Jansson

Per Erik Sjöln (1.3–31.12)

**Arkeologer**

Bent Syse

Dan Fagerlund

Per Frölund

Hans Göthberg

Andreas Hennius

Joakim Källberg

Malin Lucas

Robin Lucas

Linda Qviström

Anna Ölund

**Extra arkeologer**

Michael Schneider (5.9–25.10)

Elin Säll (6.5–9.8)

**Forskare**

Mats Morell

Cecilia Bygdell

Marja Erikson

**Assistenter**

Monica Mattsson

Krister Virgin

Ulf Svensson

Monika Lundin

Bo Rundqvist (1.1–30.6,  
1.8–31.12)

**Museireceptionister**

Elin Wallin

Jenny Falkman

Åsa Modig

Monika Österberg

Trina Dobbs (2.7–31.12)

Sara Mårtensson

**Kanslireceptionist**

Isa Orsborn

**Museibibliotekarie**

Inger Levén

**Dataansvarig**

Dan Olsson

**Fotografer**

Bengt Backlund

Olle Norling

**Fastighetsförvaltare**

Kenth Wessberg

**Museitekniker**

Gerhard Berlin

Lars Hellstrand (29.4–31.12)

Håkan Wallentinsson

**Lokalvårdare**

Linda Allfjord

Tuula Ruokokoski

Pernilla Sjöberg (1.1–8.5)

Sara Englund (1.1–30.9)

**Kulturarvs IT**

Camilla Lööf (arbetsledare)

Olof Ahlsten

Yvonne Blomberg

Monica Edberg

Hanna Karlsson

Anja Szyszkiewicz

Didrik Taube

**Huseliusprojektet-Uppsala Dom-  
kyrka**

Herman Bengtsson

Pia Bengtsson Melin

Jakob Lindblad (1.1–30.4,  
1.8–30.11)

Cecilia Aneer (1.1–31.3,  
15.9–31.12)

**Projektet Romska Röster**

Domino Kai (1.3–31.5,  
1.9–31.12)

Karoline Svensson (14.8–31.12)

Katja Blomérus

**Projektet Fokus**

Diana Chafik (1.12–31.12)

## Stiftelsen Upplandsmuseet, Länsmuseum för Uppsala län

### Resultaträkning

| Belopp i kr   | Not | 2013               | 2012              |
|---|-----|--------------------|-------------------|
| Försäljningsintäkter  | 1   | 8 951 148          | 13 895 785        |
| Bidrag och övriga intäkter                                      |     | 34 217 824         | 29 869 558        |
|   |     | <b>43 168 972</b>  | <b>43 765 343</b> |
| <b>Rörelsens kostnader</b>                                      |     |                    |                   |
| Kostnader för sålda varor                                       |     | -565 141           | -597 592          |
| Övriga externa kostnader  |     | -16 435 833        | -13 593 126       |
| Personalkostnader   | 2   | -26 717 207        | -25 715 086       |
| Avskrivningar av anläggningstillgångar                          | 3   | -571 455           | -456 572          |
| <b>Rörelseresultat</b>  |     | <b>- 1 120 664</b> | <b>3 402 967</b>  |
| <b>Resultat från finansiella investeringar</b>                  |     |                    |                   |
| Intäkter från finansiella anläggningstillgångar                 |     | 485 143            | 504 608           |
| Ränteutgifter från omsättningstillgångar                        |     | 112 247            | 25 198            |
| Återföring av nedskrivning av finansiella anläggningstillgångar | 3   | 718 509            | 210 029           |
| Räntekostnader och liknande kostnader                           |     | -                  | -28 557           |
| <b>Resultat efter finansiella poster</b>                        |     | <b>195 235</b>     | <b>4 114 245</b>  |
| <b>Resultat före skatt</b>                                      |     | <b>195 235</b>     | <b>4 114 245</b>  |
| <b>Årets resultat</b>   |     | <b>195 235</b>     | <b>4 114 245</b>  |

## Stiftelsen Upplandsmuseet, Länsmuseum för Uppsala län

### Balansräkning

| Belopp i kr                                  | Not | 2013-12-31        | 2012-12-31        |
|--|-----|-------------------|-------------------|
| <b>TILLGÅNGAR</b>                            |     |                   |                   |
| <b>Anläggningstillgångar</b>                 |     |                   |                   |
| <i>Materiella anläggningstillgångar</i>      |     |                   |                   |
| Inventarier, verktyg och installationer      | 5   | 1 707 850         | 1 217 018         |
|  |     | 1 707 850         | 1 217 018         |
| <i>Finansiella anläggningstillgångar</i>     |     |                   |                   |
| Andra långfristiga värdepappersinnehav       | 6   | 9 229 637         | 8 511 128         |
|  |     | 9 229 637         | 8 511 128         |
| <b>Summa anläggningstillgångar</b>           |     | <b>10 937 487</b> | <b>9 728 146</b>  |
| <b>Omsättningstillgångar</b>                 |     |                   |                   |
| <i>Varulager m m</i>                         |     |                   |                   |
| Råvaror och förnödenheter                    |     | 532 278           | 599 044           |
|  |     | 532 278           | 599 044           |
| <i>Kortfristiga fordringar</i>               |     |                   |                   |
| Kundfordringar                               |     | 1 238 883         | 3 388 367         |
| Övriga fordringar                            |     | 20 938            | 141 118           |
| Förutbetalda kostnader och upplupna intäkter | 7   | 4 138 975         | 4 117 213         |
|  |     | 5 398 796         | 7 646 698         |
| <i>Kassa och bank</i>                        |     |                   |                   |
| <b>Summa omsättningstillgångar</b>           |     | <b>10 312 563</b> | <b>11 714 107</b> |
| <b>SUMMA TILLGÅNGAR</b>                      |     | <b>21 250 050</b> | <b>21 442 253</b> |
| <b>EGET KAPITAL OCH SKULDER</b>              |     |                   |                   |
| <b>Eget kapital</b>                          |     |                   |                   |
| <i>Fritt eget kapital</i>                    |     |                   |                   |
| Balanserad vinst eller förlust               |     | 13 278 434        | 9 164 188         |
| Årets resultat                               |     | 195 235           | 4 114 245         |
|  |     | 13 473 669        | 13 278 433        |
| <b>Summa eget kapital</b>                    |     | <b>13 473 669</b> | <b>13 278 433</b> |
| <b>Kortfristiga skulder</b>                  |     |                   |                   |
| Leverantörsskulder                           |     | 2 243 605         | 1 595 593         |
| Skatteskulder                                |     | 64 759            | 24 331            |
| Övriga skulder                               |     | 1 499 282         | 2 226 483         |
| Upplupna kostnader och förutbetalda intäkter | 9   | 3 968 735         | 4 317 413         |
|  |     | <b>7 776 381</b>  | <b>8 163 820</b>  |
| <b>SUMMA EGET KAPITAL OCH SKULDER</b>        |     | <b>21 250 050</b> | <b>21 442 253</b> |
| <b>Ställda panter och säkerheter</b>         |     | <b>Inga</b>       | <b>Inga</b>       |
| <b>Övriga ställda panter och säkerheter</b>  |     | <b>Inga</b>       | <b>Inga</b>       |
| <b>Ansvarsförbindelser</b>                   |     | <b>Inga</b>       | <b>Inga</b>       |



## Noter

### NOT 1 Specifikation av verksamhetens intäkter

|                                   | 2013              | 2012              |
|-----------------------------------|-------------------|-------------------|
| Uppsala läns landsting            | 25 789 000        | 19 808 000        |
| Statens kulturråd                 | 322 000           | 4 746 000         |
| Arbetsförmedlingen, lönebidrag    | 2 344 131         | 2 391 657         |
| Constance Andersson donationsfond | 1 445 059         | 154 824           |
| Övriga erhållna bidrag            | 3 275 010         | 3 122 681         |
| Uppdragsintäkter                  | 8 366 286         | 12 027 258        |
| Övriga intäkter                   | 1 627 486         | 1 514 923         |
| <b>Summa</b>                      | <b>43 168 972</b> | <b>43 765 343</b> |

### NOT 2 Anställda och personalkostnader

#### Medeltalet anställda

|               | 2013      | 2012      |
|---------------|-----------|-----------|
| Män           | 25        | 24        |
| Kvinnor       | 31        | 31        |
| <b>Totalt</b> | <b>56</b> | <b>55</b> |

#### Könsfördelning i ledningsgruppen och styrelsen

| Andel kvinnor   | 2013 | 2012 |
|-----------------|------|------|
| Styrelsen       | 50%  | 50%  |
| Ledningsgruppen | 50%  | 50%  |

#### Löner, andra ersättningar och sociala kostnader

|                              | 2013              | 2012              |
|------------------------------|-------------------|-------------------|
| Löner och andra ersättningar | 18 498 448        | 17 989 020        |
| Sociala kostnader            | 7 701 219         | 7 306 308         |
| <b>Totalsumma</b>            | <b>26 199 667</b> | <b>25 295 328</b> |

### NOT 3 Avskrivningar av materiella och immateriella anläggningstillgångar

|   | 2013           | 2012           |
|---|----------------|----------------|
| Inventarier, verktyg och installationer | 571 455        | 456 572        |
| <b>Summa</b>                            | <b>571 455</b> | <b>456 572</b> |

### NOT 4 Nedlagda kostnader på annans fastigheter

|   | 2013           | 2012          |
|---|----------------|---------------|
| <i>Akkumulerade anskaffningsvärden</i>        |                |               |
| Vid årets början                              | 2 223 883      | 2 168 095     |
| Nyanskaffningar                               | 300 625        | 55 788        |
| Avyttringar och utrangeringar                 | -88 750        |               |
|   | 2 435 758      | 2 223 883     |
| <i>Akkumulerade avskrivningar enligt plan</i> |                |               |
| Vid årets början                              | -2 129 558     | -2 112 903    |
| Avyttringar och utrangeringar                 | 88 750         |               |
| Årets avskrivning enligt plan                 | -74 358        | -16 565       |
|   | -2 115 166     | -2 129 468    |
| <b>Redovisat värde vid årets slut</b>         | <b>320 592</b> | <b>94 415</b> |

**NOT 5 Inventarier, verktyg och installationer**

|   | <u>2013-12-31</u> | <u>2012-12-31</u> |
|---|-------------------|-------------------|
| <i>Akkumulerade anskaffningsvärden</i>                  |                   |                   |
| Vid årets början  | 8 017 210         | 9 815 108         |
| Nyanskaffningar   | 824 066           | 659 129           |
| Avyttringar och utrangeringar                           | -2 588 436        | -2 457 027        |
|   | <u>6 252 840</u>  | <u>8 017 210</u>  |
| <i>Akkumulerade avskrivningar enligt plan</i>           |                   |                   |
| Vid årets början  | -6 894 517        | -8 933 544        |
| Avyttringar och utrangeringar                           | 2 526 032         | -440 007          |
| Årets avskrivning enligt plan enligt anskaffningsvärden | -497 097          | 2 479 034         |
|   | <u>-4 865 582</u> | <u>-6 894 517</u> |
| <b>Redovisat värde vid årets slut</b>                   | <b>1 387 258</b>  | <b>1 122 693</b>  |

**NOT 6 Andra långfristiga värdepappersinnehav**

|  | <u>2013-12-31</u> | <u>2012-12-31</u> |
|--|-------------------|-------------------|
| <i>Akkumulerade anskaffningsvärden</i> |                   |                   |
| Vid årets början                       | 10 110 636        | 10 110 636        |
| Nedskrivningar                         | -1 599 508        | -1 809 537        |
| Återföring nedskrivningar              | 718 509           | 210 029           |
| <b>Redovisat värde vid årets slut</b>  | <b>9 229 637</b>  | <b>8 511 128</b>  |

**NOT 7 Förutbetalda kostnader och upplupna intäkter**

|                               | <u>2013-12-31</u> | <u>2012-12-31</u> |
|-------------------------------|-------------------|-------------------|
| Förutbetalda hyror            | 1 677 718         | 1 628 707         |
| Övriga förutbetalda kostnader | 333 423           | 404 687           |
| Upplupna uppdragsintäkter     | 1 646 001         | 1 838 661         |
| Upplupna bidrag               | 481 833           | 245 157           |
| <b>Summa</b>                  | <b>4 138 975</b>  | <b>4 117 212</b>  |

**NOT 8 Eget kapital**

|                                      | <u>2013-12-31</u> |
|--------------------------------------|-------------------|
| Eget kapital vid årets ingång        | 13 278 434        |
| Årets resultat                       | 195 235           |
| <b>Eget kapital vid årets utgång</b> | <b>13 473 669</b> |

**NOT 9 Upplupna kostnader och förutbetalda intäkter**

|   | <u>2013</u>      | <u>2012</u>      |
|---|------------------|------------------|
| Upplupna semesterlöner                  | 845 228          | 835 089          |
| Upplupna sociala avgifter semesterlöner | 265 570          | 262 385          |
| Förutbetalda bidragsintäkter            | 2 516 321        | 2 931 538        |
| Övriga upplupna kostnader               | 341 616          | 288 400          |
| <b>Summa</b>                            | <b>3 968 735</b> | <b>4 317 412</b> |

## Verksamhetens spridning i länets kommuner 2013

| Verksamhetsgren                    | Enköping | Heby | Håbo | Knivsta | Tierp | Uppsala | Älvkarleby | Östhammar |
|------------------------------------|----------|------|------|---------|-------|---------|------------|-----------|
| Forskning                          | •        | •    |      | •       | •     | •       |            |           |
| Insamling av föremål och bild      |          |      |      |         |       | •       | •          |           |
| Arkeologiska undersökningar        | •        | •    |      |         | •     | •       |            | •         |
| Remisser, yttranden                | •        | •    |      | •       | •     | •       | •          | •         |
| Kyrkoärenden                       | •        | •    |      | •       | •     | •       |            | •         |
| Inventeringar/dokumentation        |          | •    |      | •       | •     | •       |            | •         |
| Antikvarisk medverkan              | •        | •    |      | •       | •     | •       | •          | •         |
| Vandringsutställningar, mindre     |          | •    |      | •       |       | •       | •          | •         |
| Utställningar, övriga              | •        |      |      |         | •     | •       |            |           |
| Pedagogisk verksamhet              | •        | •    |      | •       | •     | •       |            | •         |
| Föredrag                           | •        | •    |      | •       |       | •       |            |           |
| Stads- och fältvandringar          | •        |      |      | •       |       | •       |            |           |
| Hemslöjdskonsulenternas verksamhet | •        | •    | •    | •       | •     | •       | •          | •         |

| Besöksstatistik           | 2003   | 2004   | 2005   | 2006   | 2007   | 2008   | 2009   | 2010   | 2011   | 2012   | 2013   |
|---------------------------|--------|--------|--------|--------|--------|--------|--------|--------|--------|--------|--------|
| Totalt                    | 60 812 | 62 780 | 81 586 | 73 290 | 72 256 | 73 202 | 70 727 | 76 421 | 91 906 | 89 936 | 82 760 |
| Museibygnaden             | 32 466 | 35 723 | 56 387 | 51 835 | 47 033 | 45 117 | 43 525 | 48 490 | 60 167 | 57 250 | 50 717 |
| Disagården                | 17 495 | 14 210 | 14 744 | 14 365 | 14 416 | 13 957 | 15 912 | 15 025 | 15 996 | 14 862 | 16 098 |
| Kvekgården                | 1 586  | 1 422  | 1 423  | 1 300  | 1 298  | 1 300  | 1 300  | 1 008  | 1 358  | 734    | 822    |
| Walmstedtska gården       | 2 590  | 1 800  | 1 797  | 2 187  | 2 180  | 1 584  | 1 698  | 1 561  | 1 399  | 1 163  | 1 685  |
| Bibliotek/föremålsmagasin | 858    | 895    | 1 201  | 838    | 1 336  | 730    | 1 058  | 948    | 145    | 367    | 398    |
| Regional verksamhet       | 5 817  | 8 730  | 6 034  | 2 765  | 4 434  | 9 305  | 5 306  | 6 143  | 9 749  | 13 275 | 10 068 |
| Hemslöjden                |        |        |        |        |        |        |        | 3 246  | 3 092  | 2 285  | 2 972  |

### Styrelse

Lars-Olof Legnerfält  
Anna-Lena Eriksson

Gunilla Oltner  
Stig Hedlund

Ann-Cathrine Haglund  
Lars Wennås

Vår revisionsberättelse har avlämnats 2014-03-19

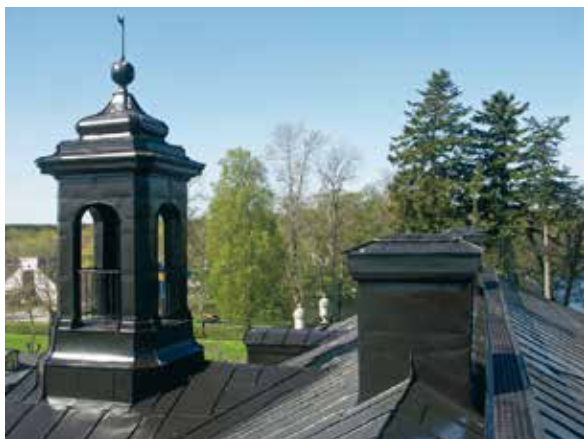
Gunilla Wernelind  
Auktoriserad revisor KPMG AB

Siw Persson

Mats Sjöborg







## UPPLANDSMUSEET

Upplandsmuseet, Länsmuseum för Uppsala län  
adress Fyrstorg 2, 753 10 Uppsala  
telefon 018-16 91 00  
[www.upplandsmuseet.se](http://www.upplandsmuseet.se)