



2008:23

ANTIKVARISK KONTROLLRAPPORT

Vänge kyrka

FASADRESTAURERING AV VÄNGE KYRKA, VÄNGE SN, UPPSALA KN



UPPLANDSMUSEET

Per Lundgren 2008

Omslagsfotografi: Vapenhuset under rengöring
Foto: Per Lundgren, Upplandsmuseet 2008

Upplandsmuseets rapporter 2008:23
ISSN 1654-8280
© Upplandsmuseet 2008



UPPLANDSMUSEET

Upplandsmuseet, Länsmuseum för Uppsala län
adress S:t Eriks gränd 6, 753 10 Uppsala telefon 018-16 91 00 telefax 018-69 25 09 hemsida www.uppmus.se postgiro 51 99 35-1 bankgiro 128-1245
org.nr 817600-7071

INNEHÅLL

Sammanfattning av utförda arbeten	5
Administrativa uppgifter	5
Byggnadshistorik	6
Utförda åtgärder	6
Avvikelser från arbetshandlingar	10
Kulturhistorisk bedömning av utförda arbeten	10
Iakttagelser under arbetena	11
Övriga handlingar med relevans för ärendet	12

Sammanfattning av utförda arbeten

Fasad och sockel på Vänge kyrka har rengjorts, putslagats och avfärgats med KEIM Purkristalat silikatfärg.



Vänge kyrka efter fasadrestaurering

Administrativa uppgifter

Objekt	Vänge kyrka
Socken	Vänge
Kommun	Uppsala
Byggherre	Norra Hagunda församling
Bygglédare	Bjerking AB genom Jakob Björklund
Arbetshandlingar	Bjerking AB 2008-03-03
Entreprenör	Puts & Plattsättning AB (ge) Larsson-Örnmark Målerifirma AB (ue måleri) Andreassons Plåtslageri (ue plåt)
Antikvarisk kontrollant	Upplandsmuseet genom Per Lundgren
Byggnadstid	juli – november 2008
Slutbesiktning	2008-10-27
Antikvarisk slutbesiktning	2008-11-18
Diarienummer	Km-498-2008
Länsstyrelsens diarienummer	433-138-06, 433-138-08

Byggnadshistorik

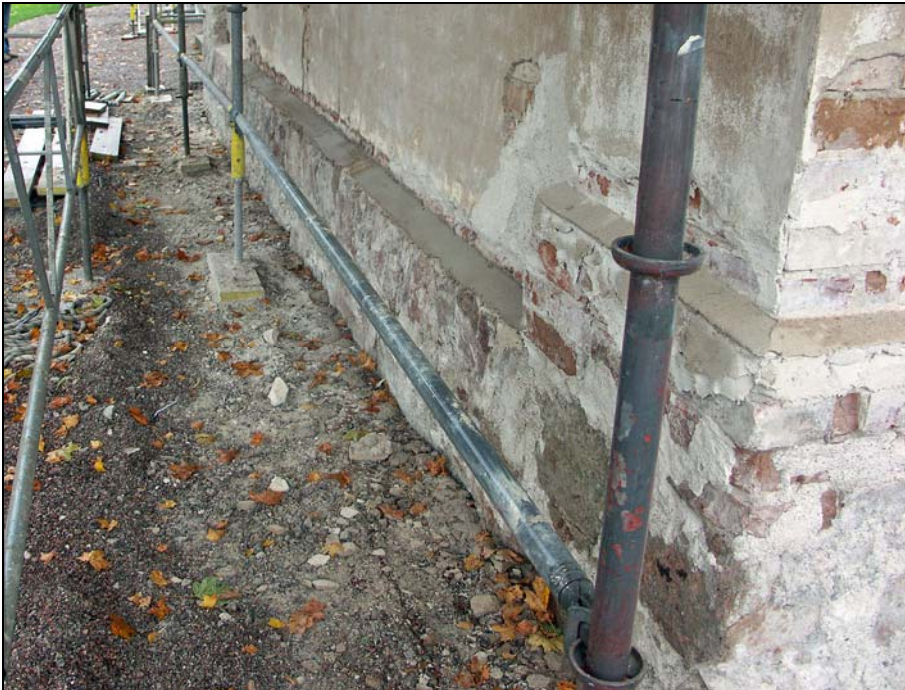
Vänge kyrka uppfördes på 1100-talet som en romansk kyrka och byggdes omkring 1300 om till en gotisk salskyrka. Dagens torn, långhus och vapenhus har medeltida ursprung. Kyrkan genomgick en omfattande nyromansk omgestaltning 1882 – 1886 efter ritningar av F R Ekberg. Då tillkom de bägge korsarmarna norr och söder om koret samt absiden öster om koret. Kyrkan bevarar till största delen utseendet från slutet av 1800-talet, men vissa ändringar har utförts. Vapenhuset har t ex förenklats på ett ganska genomgripande sätt. Portiken hade tidigare ett överstycke i form av en putsad rundbåge och ovanför detta en fyrpassblindering. Vid vapenhusets yttre hörn fanns pelare åt öster respektive väster med utkragande, gavelförsedda avslutningar. Plåttaket var försett med en ståndränna med stuprör nära mitten av byggnadskroppen. Absiden hade inte en dörr som idag, utan endast en rundbågig fönsteröppning av samma utseende som de till höger respektive vänster om dagens dörröppning. Hela kyrkan putsades om 1930 och på 1950-talet. Vapenhuset putsades om 1965.

Utförda åtgärder

Genomförda åtgärder finns beskrivna i Byggnadsbeskrivning 2008-03-03 (Bjering AB) samt i byggmötesprotokollen. I korthet har fasaderna rengjorts genom vattenblästring, skrapats rena från lös puts, putslagats och avfärgats med silikatfärg KEIM Purkristalat i färg likt befintligt. Sockeln i kyrkans östra del har frilagts från puts, försetts med kopparavtäckning och putsats med hydrauliskt kalkbruk på galvaniserat nät. Nedan kommenteras några av momenten:

- Efter vattenblästring av fasaderna upptäcktes att putsen satt dåligt. Ytputsen fick skrapas ner till en underliggande äldre slätputs som var i förhållandevis gott skick. I vapenhusets entré satt en grov puts, som putsades över med en slätputs.
- Sedan tidigare har det varit problem med sockeln kring den östra delen av kyrkan. Putsen har inte suttit fast och olika försök med hårda putsbruk har gett mindre tillfredsställande resultat. Mot bakgrund av detta utfördes en kopparavtäckning av sockeln. Efter rivning av befintlig puts utfördes ny putsning med hydrauliskt kalkbruk på en nätning.
- Utgångspunkten för kyrkans färgsättning var att den befintliga färgsättningen skulle bibehållas. Fasaderna hade innan ommålning färgen ca NCS S 0520-Y20R. Efter bedömning av tre provstrykningar med KEIM:s standardfärger på lösa skivor valdes färgen KEIM 9075, som ligger mycket nära den befintliga. Vad gäller sockeln fanns innan ommålning två olika färger bevarade. En av dem var neutralt gråsvart, ca NCS S 7500-N, och en av dem var ljusare grå med någon dragning åt blått, ca NCS S 5502-B. Den KEIM-färg som

ligger närmast den mörkare är 9008 /ljushet 10,2, som motsvarar ungefär NCS S 7000-N. Denna färg valdes för sockeln.



Frilagd sockel vid kyrkans sydöstra hörn. Sockelns överdel har putsats med fall för kopparavtäckningen.



Vapenhusets gavelspets efter rengöring.



Vapenhusets gavelspets. Ny putsad rundbågefris med profilerad nederkant likt befintlig har utförts på skadade partier.



Sockeln vid kyrkans sydöstra hörn efter friläggning, utförande av kopparavtäckning samt nätning.



Vapenhuset efter genomförd restaurering.



En av strävpelarna i den östra delen av kyrkan står på synliga grundstenar. Putsning utfördes med något släpp från grundstenarna.

Avvikelser från arbetshandlingar

- fasaderna har vattenblästrats och inte endast högtryckstvättats (bm 2)
- sockeln längs absiden putsades i stället för att lämnas frilagd (bm 4)
- ankarslut har målats in i fasadfärgen istället för lika befintlig (bm 3)

Kulturhistorisk bedömning av utförda arbeten

Arbetena har utförts med god omsorg om byggnadens kulturhistoriska värde och i enlighet med länsstyrelsens tillstånd. Smärre avvikelser har skett efter överenskommelse med antikvarisk kontrollant.

Avfärgningen har skett med KEIM Purkristalat silikatfärg. Valet av färgtyp motiverades tekniskt av att de tidigare avfärgningarna har suttit dåligt. Putslagningar har tidigare skett med olika typer av bruk och avfärgningar har skett med kalkfärg, kc-färg och organisk färg. Efter provmålningar som utfördes 2007 bedömdes KEIM Purkristalat ha bästa vidhäftningen och också ett kalkliknande och matt utseende som eftersträvades. Ur antikvarisk synvinkel godtogs KEIM Purkristalat av länsstyrelsen, eftersom en avfärgning med kalkfärg skulle kräva att man fräste bort ungefär lika mycket puts som silikatsfärgens inträngning. Vid en framtida eventuell återgång från silikatfärg till kalkfärg behöver putsen tas bort ner till inträngningsdjupet, och förlusten av historisk puts skulle därmed bli lika stor i båda fallen.

Iakttagelser under arbetena



Ovanför dörren syns spåren efter det rundbågiga fönster som ursprungligen fanns här. Fönstret hade samma utseende som de som skymtar till höger respektive vänster om dörröppningen.



Efter rengöring och nedknackning av lös puts kunde man se spår efter ombyggnaden av vapenhuset som innebar en förenkling av den nyromanska putsarkitekturen.



*Vapenhuset port
hade tidigare en
slätputsad om-
fattning, avfär-
gad i en ljus
gulröd färg*

Övriga handlingar med relevans för ärendet

- 2006-02-01 Länsstyrelsen: tillstånd till restaurering av sockel, fasad och kyrkbock (1st dnr 433-138-06)
- 2007-10-01 Upplandsmuseet: yttrande angående fasadrenovering (Um dnr Km-1592-2006)
- 2008-03-03 Bjerking: Byggnadsbeskrivning utvändiga renoveringsarbeten
- 2008-03-04 Bjerking: Motivering till avfärgning med silikatfärg på Vänge kyrka
- 2008-06-05 Länsstyrelsen: yttrande angående exteriör målningsbehandling av Vänge kyrka
- 2008-07-02 Bjerking: protokoll startmöte, byggmöte 1
- 2008-08-19 Bjerking: protokoll byggmöte 2
- 2008-09-10 Bjerking: protokoll byggmöte 3
- 2008-10-01 Bjerking: protokoll byggmöte 4

