

Arkeologisk schaktningsövervakning

Kvarteret Rosendal

Bebyggelse lämningar från historisk tid
under Rosendals matsalar



Fjärdingen 13:2
Raä 88
Uppsala stad
Uppland

Linda Qviström

Arkeologisk schaktningsövervakning

Kvarteret Rosendal

Bebyggelse lämningar från historisk tid
under Rosendals matsalar

Fjärdingen 13:2

Raä 88

Uppsala stad

Uppland

Linda Qviström

Omslagsbild: Stenläggningen i Rum 3. Foto Linda Qviström, Upplandsmuseet.

Upplandsmuseets rapporter 2009:26
ISSN 1654-8280

Foto, planer och renritning: Linda Qviström

Allmänt kartmaterial: © Lantmäteriet. Ärende nr MS2006/1674

© Upplandsmuseet, 2009

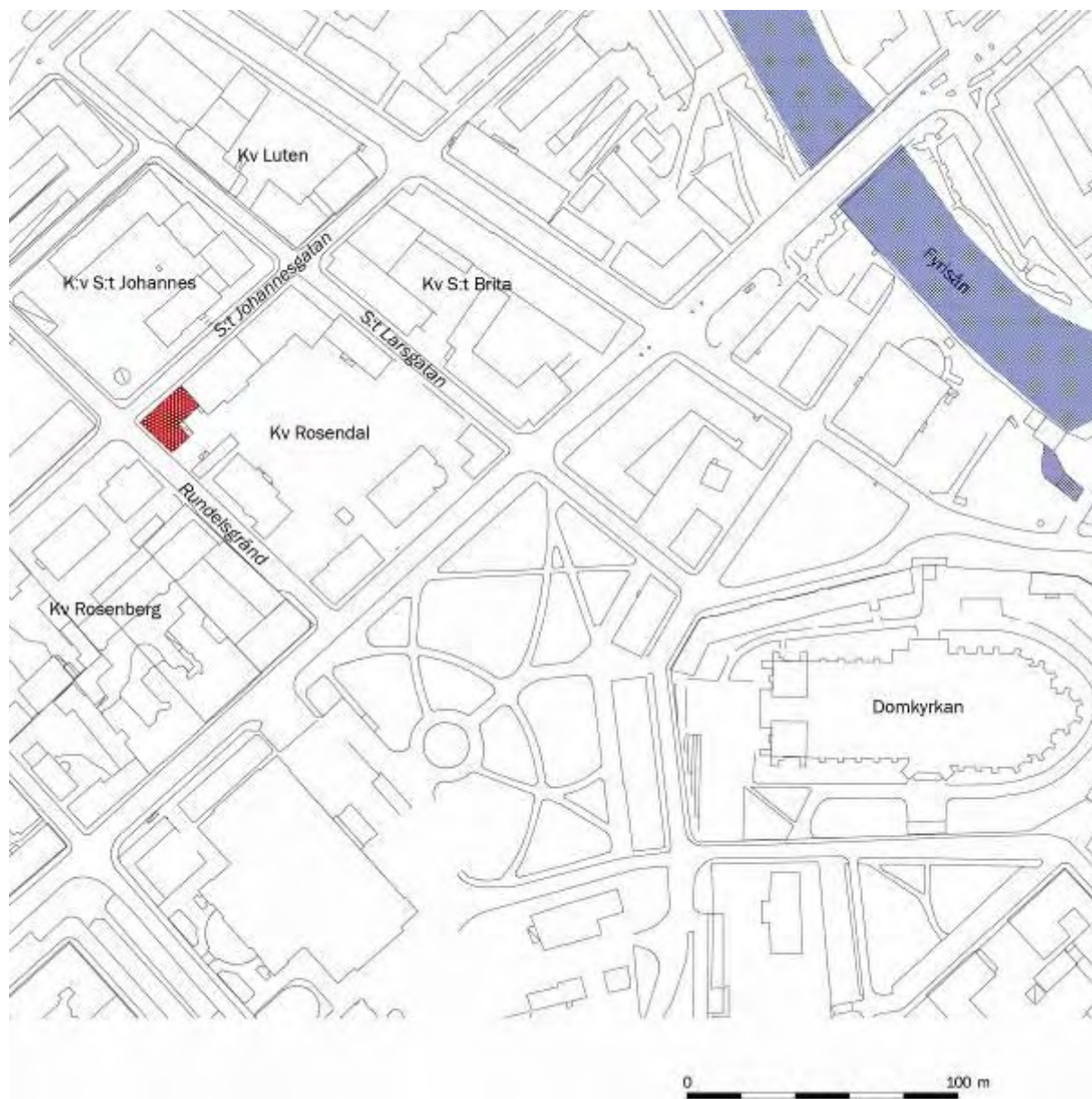
Upplandsmuseet, S:t Eriks gränd 6, 753 10 Uppsala
Telefon 018 – 16 91 00. Telefax 018 - 69 25 09
www.upplandsmuseet.se

Innehåll

Inledning	6
Bakgrund	7
Tidigare arkeologiska undersökningar	7
Undersökningen – genomförande och resultat	8
Rum 1	9
Rum 2	10
Rum 3	11
Rum 6	12
Garderob	13
Sammanfattande tolkning	14
Sammanfattning	15
Referenser	15
Arkiv	15
Litteratur	15
Administrativa uppgifter	16

Inledning

I april 2009 gjordes en omfattande renovering av "Rosendals matsalar" i hörnet av S:t Johannesgatan och Rundelsgränd i Uppsala. Arbetet utfördes på beställning av Södermanlands-Nerikes nation. I samband med renoveringarna dokumenterade Upplandsmuseets arkeologiska avdelning de lämningar som framkommit under husets golv. Upplandsmuseets kulturmiljöavdelning gjorde en byggnadsantikvarisk dokumentation som redovisas separat. Beslut om den arkeologiska schaktningsövervakningen fattades i efterhand av länsstyrelsen i Uppsala läns kulturmiljöavdelning (dnr 431-4789-09, beslutsdatum 2009-04-29).



Figur 1. Översiktsskarta med den aktuella byggnaden rödmarkerad.

Bakgrund

Namnet Rosendal är ett så kallat vandringsnamn som ytterst kommer från det tyska klostret Rosenthal. Längre fanns ett kvarter med samma namn öster om ån. Redan på Boomans planta från 1671 bär kvarteren samma namn (Wahlberg 1994 s 64f).

Sedan regleringskartans tid, 1640-talet, har stora förändringar skett i området. Den aktuella tomten är även på regleringskartan belägen inom kvartersmark, men gatunätet är ett helt annat än dagens. På Olof Rudbecks huskarta från sent 1600-tal avbildas hela kvarteret som fullt bebyggt (huskartorna och regleringskartan finns bland annat publicerade i Anund et al 2001). Enligt K W Herdin skulle det fyrkantiga kvarter som syns på regleringskartan vara de kålgårdstomter som Gustav II Adolf 1630 skänkte till Johannes Bureus. Delar av marken drogs vid reduktionen in till staden (Herdin 1934 s 101ff).

Den nuvarande stenbyggnaden har kallats Rosendals matsalar och ansetts vara ett välbevarat och värdefullt exempel på stadens bebyggelse runt 1800. Längan längs S:t Johannesgatan uppfördes 1792 men skadades svårt i en brand 1809. På 1860-talet byggdes glasverandan och tillbyggnaden längs Rundelsgränd tillkom (Stadsbildens framtid s 52).



Figur 2. Utsnitt ur Olof Rudbecks huskarta, tryckt i Atlasbladet till Atlantican. Det aktuella området markerat med röd ring.

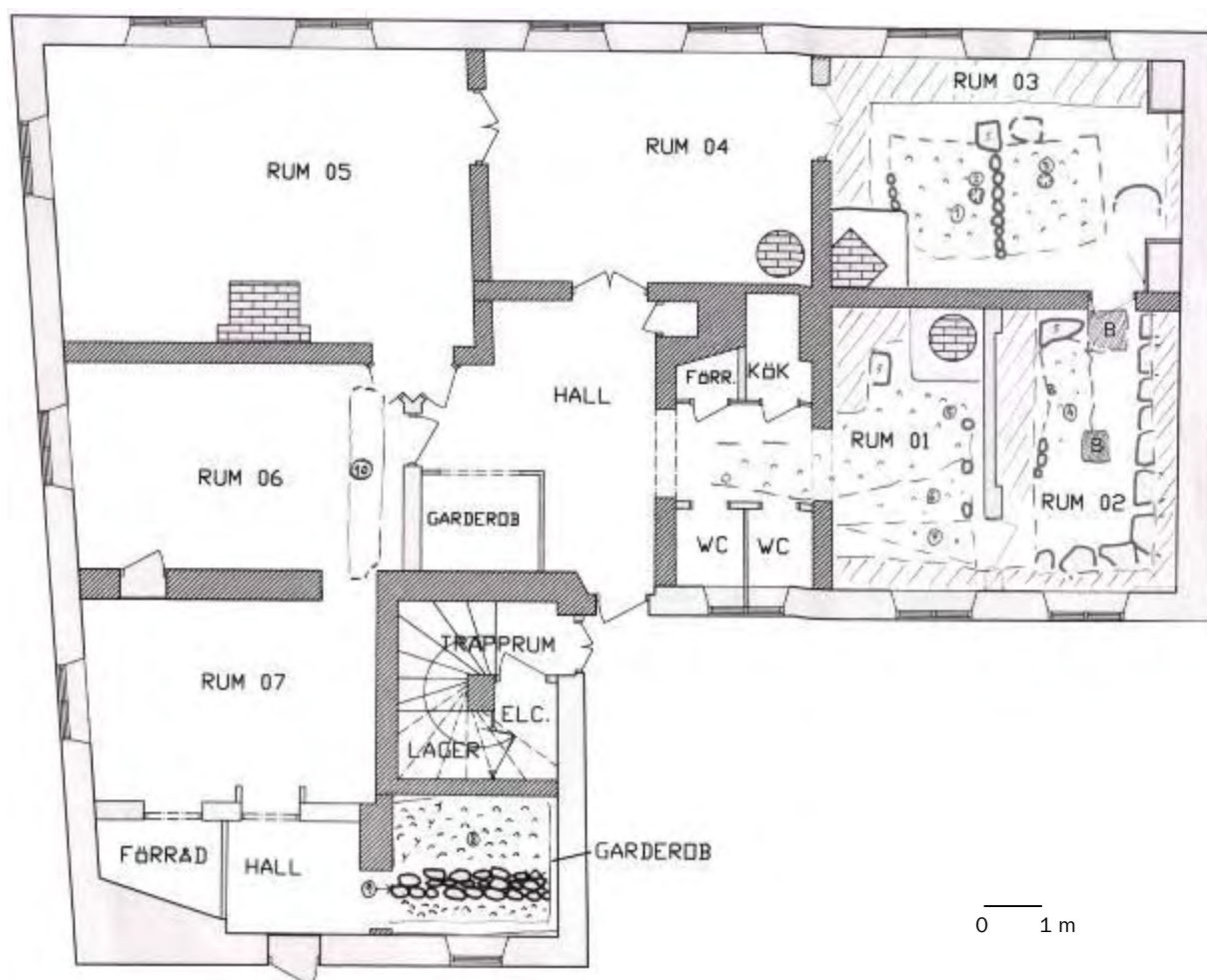
Tidigare arkeologiska undersökningar

Inga större, arkeologiska undersökningar har gjorts i kvarteret Rosendal. Inte heller i de omkringliggande kvarteren har några omfattande undersökningar gjorts. Från kvarteret Rosendals norra hörn finns en notering om fynd av en rustbädd av sekundärt använda stockar 0,8-0,9 meter under markytan (Medeltidsstaden 3 1976 Uppsala). Enstaka schaktningsövervakningar har också gjorts i de omgivande gatorna. Vid en sådan i S:t Larsgatan syntes den orörda marknivån ungefär 2 m under dagens gatubeläggning i sydost och drygt 1 m under gatunivån i nordväst, alltså närmast S:t Johannesgatan. Över den ursprungliga markytan fanns bland annat gödselblandade kulturlager med risbäddar och en stock. Den sammanlagda kulturlagertjockleken uppskattades till som mest 0,9 m. Grundtopografin tycktes ha varit mer sluttande än idag (Roslund 1997). Vid schaktningar i S:t Johannesgatan i höjd med kvarteret Rosenberg syntes däremot grusåsen direkt under matjorden (Um top ark).

Undersökningen – genomförande och resultat

Den arkeologiska dokumentationen gjordes när golvet redan var borttaget. Det är möjligt att delar av lämningarna förstörts i samband med renoveringsarbetet. I fem av rummen på bottenvåningen fanns rester av äldre lämningar. Dessa fotograferades och en planritning upprättades i skala 1:100. Lämningarna planerades därefter ligga kvar orörda under det nya golvet. På ett ställe, i det utrymme som betecknas som Garderob på planen, grävdes dock ett meterbrett, djupare schakt. Här upprättades en plan i skala 1:20.

Det nuvarande husets orientering framgår av översiktsplanen i figur 1.



Figur 3. Plan över byggnaden med de påträffade konstruktionerna inritade. Snedstreckade ytor markerar framstickande grundmurar till det stående huset. "B" betecknar betongfundament. Byggnadens riktning framgår av planen i figur 1. Skala 1:125.

Rum 1

Ungefär 0,6 m under den senaste golvnivån fanns det rester av en kullerstensläggning. Denna löpte i ett stråk i öst-västlig riktning och tycks ha täckt större delen av rumsytan men saknade ursprungliga avgränsningar. Enstaka större stenar fanns dock längs rummets östra kant vilket möjligen skulle kunna tolkas som att det här funnits en avslutning. Den ojämna, stenlagda ytan fortsatte ut i utrymmet utanför toaletterna (se planritning, figur 3).

På planen har det tydligaste stråket markerats med 6 (planritning, figur 3). Rester av stenläggningen fanns inom yta 5. Ytan markerad med 7 har möjligen också varit stenlagd. Stenstorleken varierade mellan ca 0,05 och 0,10 m.

I det västra hörnet av samma rum fanns vidare ett murfundament, möjligen till en riven eldstad i det befintliga huset.



Figur 4. Den stenlagda ytan i rum 1 fortsatte ut i korridoren utanför toaletterna. Bilden är tagen från korridoren, in mot rum 1.

Rum 2

Ungefär 0,5 m under den senaste golvnivån fanns spår efter en kullerstenläggning (4 på planritningen, figur 3). Den utbredning som är inritad på planritningen är en uppskattning utifrån förekomsten av sättsand med stenavtryck. Avtrycken visade att stenarna varit ca 0,1-0,2 m stora. Stenläggningen/sättsandlagret tycktes inte ha några ursprungliga begränsningar bevarade. Under sandlagret, som var något lerblandat och hade inslag av tegelflis och grus, tittade ett mörkt, sotigt lager fram med gott om tegel och kol, möjligen ett brandlager.



Figur 5. Rum 2 från tröskeln till rum 3. Längs väggarna syns stenfoten till det stående huset. Till höger, invid stenfoten, ligger tre stenar som har ingått i den borttagna stenläggningen.



Figur 6. Stenläggningen i rum 3. Kortet är taget från öster.

Rum 3

Ungefär 0,7 m under den senaste golvytan fanns en kullerstenläggning bevarad (1 på planritningen, figur 3). Denna upptog större delen av rummet och bestod till största delen av 0,05-0,10 m stora stenar. I mitten av stenläggningen fanns en rad av större stenar, 0,20-0,25 m stora. Möjligen var den västra och norra kanten av stenläggningen delvis ursprunglig. Kanterna var bitvis jämna och stenarna här något större. Vid den norra kanten låg en större sten, ca 0,5 m stor, och intill denna hålet efter ytterligare en sten. Möjligen kan man tänka sig att detta är rester efter en syllstensrad. Under stenläggningen skymtade något lerblandad sättsand. På två ställen fanns hål i stenläggningen som liknade stolphål (2 och 3 på planritningen, figur 3). Möjligen har det här stått stolpar som använts vid byggandet av det befintliga huset.



Figur 7. Två hål, kanske efter stolpar, syntes i stenläggningen i rum 3. Möjligen har stolparna använts i samband med att det nuvarande huset byggdes.

Rum 6

Längs den östra väggen i rum 6 fanns rester efter en grundmur. Ovanpå gråstensfundamentet syntes på ett ställe rester efter en påmurad tegelmur (se foto, figur 9). Möjligen har muren ingått i en äldre, murad byggnad på platsen. Det kan dock inte uteslutas att det rör sig om en nu rivna mur som ingått i den stående byggnaden.



Figur 8. Längs den östra väggen i rum 6 fanns ett murfundament, antingen från en äldre byggnad eller från en rivna innervägg.



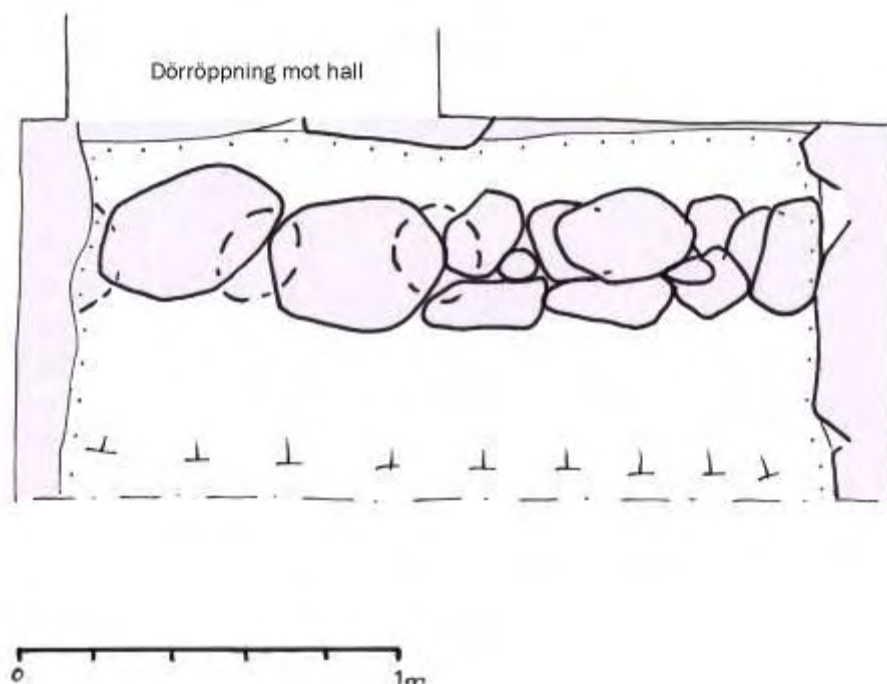
Figur 9. På några ställen fanns spår efter fastmurad tegel på murfundamentet i rum 6.

Garderob

Omkring 0,4 m under den senaste golvnivån framkom en kullerstenläggning som täckte hela golvytan i garderobsutrymmet. Stenarna var runt 0,1 m stora och satta i homogen, lerig sättsand. I garderobsutrymmets västra hörn sluttade den stenlagda ytan något. Här fanns också inslag av tegelkross i stenläggningen. Längs utrymmets sydvästra sida fanns en stensatt ränna i stenläggningen. Stenarna var här större, omkring 0,2-0,3 m, och hade flat ovansida. I mitten av rännan var stenarna något mindre. Rännan låg ungefär 0,05 m lägre än den övriga stenläggningen. Troligen har den fungerat som avrinningsränna.

Längs garderobsutrymmets västra kant grävdes ett meterbrett schakt. Här framkom, under stenläggningen och den tillhörande sättsanden, en sysstensrad av 0,4-0,5 m stora, rundade stenar. I den norra delen var stenarna mindre, ca 0,2-0,4/0,5 m, och lagda i två kallmurade skikt. Mellan syllstensraden och grundstenarna till den stående muren fanns ett raseringslager med gott om kol och tegelkross samt småsten och träflis. Enstaka större, förkolnade kolstycken fanns också i lagret. Öster om syllstensraden fanns ett brunsvart, kompakt lerlager med sand, tegelflis, småsten och kol. Möjligen har detta utgjort en mark- eller golvyta.

I garderobsutrymmet hittades bottendelen till en fajanskopp tillverkad vid Marieberg under andra delen av 1700-talet. Någon motsvarighet till signaturen "T" har vid en hastig eftersökning inte kunnat hittas.



Figur 10. Planritning över den djupare grävda delen av det utrymme som kallas "Garderob" på planen (jfr figur 3). Här syns den äldre syllstensraden. Runt väggarnas kanter sticker stenfoten till de stående väggarna fram.

Sammanfattande tolkning

De lämningar som framkom under golvet var fragmentariska. De representerar minst två äldre bebyggelseskeden på platsen. I de fall där konstruktionernas riktning kunde avgöras stämde denna överens med det stående husets. Detta gör det troligt att lämningarna tillkommit efter 1600-talets gatureglering. Troligen representerar de fragment av en gårdsbebyggelse med trähus på syllstensgrunder och kullerstenslagda gårdsytor. Möjligen har någon av stenläggningarna, till exempel den i rum 3, istället utgjort golvet i en ekonomibyggnad. Murresterna i rum 6 pekar också på att det kan ha funnits en äldre, murad byggnad på platsen. Det är dock inte helt uteslutet att murresterna kommer från en riven mur i det befintliga huset.



Figur 11. Kaffekanna och kopp, funna i det utrymme som kallas Garderob på planen. Kannan har ej tillvaratagits.



Figur 12. Fajanskopp från Marieberg, andra delen av 1700-talet.

Sammanfattning

I slutet av april 2009 genomförde Upplandsmuseets arkeologiska avdelning en schaktningskontroll i samband med ombyggnaden av Rosendals matsalar. Vid undersökningen dokumenterades lämningar som framkommit då byggnadens golv tagits bort. Lämningarna utgjordes av flera stenlagda ytor och mer eller mindre tydliga syllstensrader. Troligen är detta spår efter den bebyggelse som fanns på platsen innan Rosendals matsalar började byggas vid 1700-talets slut.

Referenser

Arkiv

Upplandsmuseet (UM), topografiska arkivet

Litteratur

Anund, J, Carlsson, R & Syse, B 2001. Uppsalas medeltid och 1600-talets kartor. Uppland 2001. –Uppsala

Herdin, K W 1934. Bygge och bo II. Gamla gårdar och deras ägare. –Uppsala

Roslund, Y 1997. Uppsalas innerstad. Arkeologisk förundersökning Dragarbrunnsgatan, Bredgränd, Smedsgränd, Bangårdsgatan, Kungsängsgatan, S:t Persgatan med Gamla Torget och S:t Larsgatan, RAÄ 88, Uppsala, Uppland. UV Uppsala Rapport 1997:53

Stadsbildens framtid. Om konstnärligt och historiskt värdefull bebyggelse i Uppsala. –Uppsala, 1964

Wahlberg, M 1994. Uppsalas gatunamn. –Uppsala

Administrativa uppgifter

Plats: Kv Rosendal, Fjärdingen 13:2, Uppsala

RAÄ nr: 88

Fornlämningstyp: Bebyggelse lämningar

Undersökningstyp: Schaktningsövervakning

Orsak till undersökningen: Schaktningsarbeten i samband med ombyggnad

Undersökningsperiod: 22/4-28/4 2009

Arkeologisk personal, Upplandsmuseet: Joakim Kjellberg och Linda Qviström

Upplandsmuseets dnr: Ar-366-2009

Upplandsmuseets projektnummer: 8306

Beställare: Södermanlands-Nerikes nation, Fastighetsförvaltningen

Länsstyrelsens dnr: 431-4789-09

Länsstyrelsens beslutsdatum: 2009-04-29

Dokumentationsmaterial: Förvaras i Upplandsmuseets arkiv

Fynd: Ett fynd förvaras i Upplandsmuseets föremålsarkiv och har inventarienummer UM42160