

Tuna kyrka

Tuna socken
Uppsala kommun

Restaurering av plåttak.
Antikvarisk kontrollrapport över utförda arbeten 2009
Johan Dellbeck



Omslagsbild: Tuna kyrka med nylagt plåttak, september 2009, DIG008299. Foto:
Johan Dellbeck

Upplandsmuseets rapportserie 2009:29

ISSN 1654-8280

© Upplandsmuseet 2009

Upplandsmuseet, St Eriks gränd 6, 753 10 UPPSALA

Telefon 018-16 91 00

www.upplandsmuseet.se

Inledning

Under sommaren 2009 har taket på Tuna kyrka försetts med ny skivtäckning av falsad plåt. Vidare har takdekorationerna på långhusets renoverats och förgyllts.

Administrativa uppgifter.

Objekt: Tuna kyrka, Uppland

Länsstyrelsens beslut: 2008-01-30, dnr: 433-8985-07

Byggherre, beställare: Rasbokils församling, Rasbo pastorat

Entreprenör: Andreassons plåtarbeten AB, Uppsala.

Underentreprenör, rivning, undertak: Husrestauratören bygg och måleri i Uppland AB.

Förgyllning av takdekorationer: Sven Olof Carlsson, Målerikonserver AB, Gimo.

Antikvarisk kontroll: Johan Dellbeck, Upplandsmuseet

Byggnadshistorik i korthet

Tuna kyrka är en medeltida salkyrka. Den är uppförd omkring år 1300 och har vapenhus i söder och sakristia i norr. Kyrkan har fasader av tegel på en hög gråstenssockel. Sin nuvarande karaktär fick den vid en genomgripande restaurering på 1890-talet då den byggdes om i nygotisk stil efter ritningar av Carl Axel Ekholm, stadsarkitekt i Uppsala. Det var då taket försågs med den skivtäckning av galvaniserad plåt som ersattes 2009.



Vy från nordväst i mars 2009 medan den gamla skivtäckningen låg kvar. DIG005034.



Norra långhustaket före renovering. Den gamla järnstegen har ej återmonterats efter takomtäckningen. DIG005033.



Södra långhustaket i början av april. Där skivtäckningen har rivits av syns brädunderlaget. DIG005432.

Utförda arbeten

Samtliga takfall på kyrkan var täckta med enkelfalsad, galvaniserad järnplåt från 1890-talet. Plåtskivorna hade ett ovanligt mått, 535 x 1700 mm i falsat skick. Plåten var rostskadad och takläckage hade noterats på ett femtontal ställen utspridda över hela taket. Renoveringen har utförts enligt entreprenörens offert och i samråd med från antikvarisk kontrollant.

Arbetena påbörjade på långhusets södra sida. Därefter gjordes långhusets norra sida, sakristians och vapenhusets tak. Den gamla plåten revs av och brädundertaket spikades till. Undertaket var generellt i gott skick och endast enstaka bräder har bytts ut. Ny underlagstäckning lades: YAP Superfelt, en polyesterduk täckt med bitumenblandning som idag ofta används i stället för underlagspapp.

Ny skivtäckning och fotrännor gjordes av 0,7 mm varmförzinkad stålplåt i samma format som den gamla, enkelfalsade och 535 x 1700 mm. Fotrännorna försågs med traditionella rännkrokar. Plåten undermålades med vit linoljefärg och falstätades med linolja. Den förzinkade plåten betades med Isoquick och avsköljdes med vatten. Rengjord plåt grundmålades en gång med Pentur primer och slutströks en gång med linoljefärg, Pentur kultur, kulör svart.

Takdekorationerna på långhuset var tillverkade av smide och plåt. De togs ner och rengjordes på verkstad samt rostskyddsmålades med linoljeblymönja. De ströks en gång med linoljefärg och förgylldes med bladguld. Korsen på vapenhusets och sakristiansnock är tillverkade av gjutjärn. De rengjordes från rost och målades på plats av plåtentreprenören med samma färg som plåttaket.

Avsteg från tidigare utförande

Den gamla takstegen av järn på norra långhustaket demonterades och sattes ej åter på plats eftersom församlingens byggnadskommitté gjorde bedömningen att det inte längre fanns ett behov av den. Därför sattes även den övre skjutluckan i taket på norra sidan igen. Nedre skjutluckan på norra långhustaket återskapades liksom luckan på sakristians tak.

Antikvariska iakttagelser

Den gamla plåten var galvaniserad och vissa av plåtskivorna var försedda med stämplor från Kallinge järnbruk i Blekinge. Det grundades 1849 och ägdes av Kockums järnverks AB. I Kallinge fanns bland annat ett plåtvalsverk och en galvaniseringsfabrik. Tuna kyrka är ett tidigt exempel på taktäckning med galvaniserad plåt. Fram till början av 1900-talet användes mest svartplåt, icke galvaniserad järnplåt, till taktäckning.

Slutsatser och kommentarer

Målsättningen med renoveringen var att den nya plåttäckningen skulle efterlikna den gamla så mycket som möjligt. Den nya skivtäckningen har utförts med traditionella metoder och material och har med endast små avvikelser samma mönster som den gamla.

Omförgyllningen av takdekorationerna på långhuset har bidragit till att förhöja upplevelsen av kyrkans välbevarade exteriör.



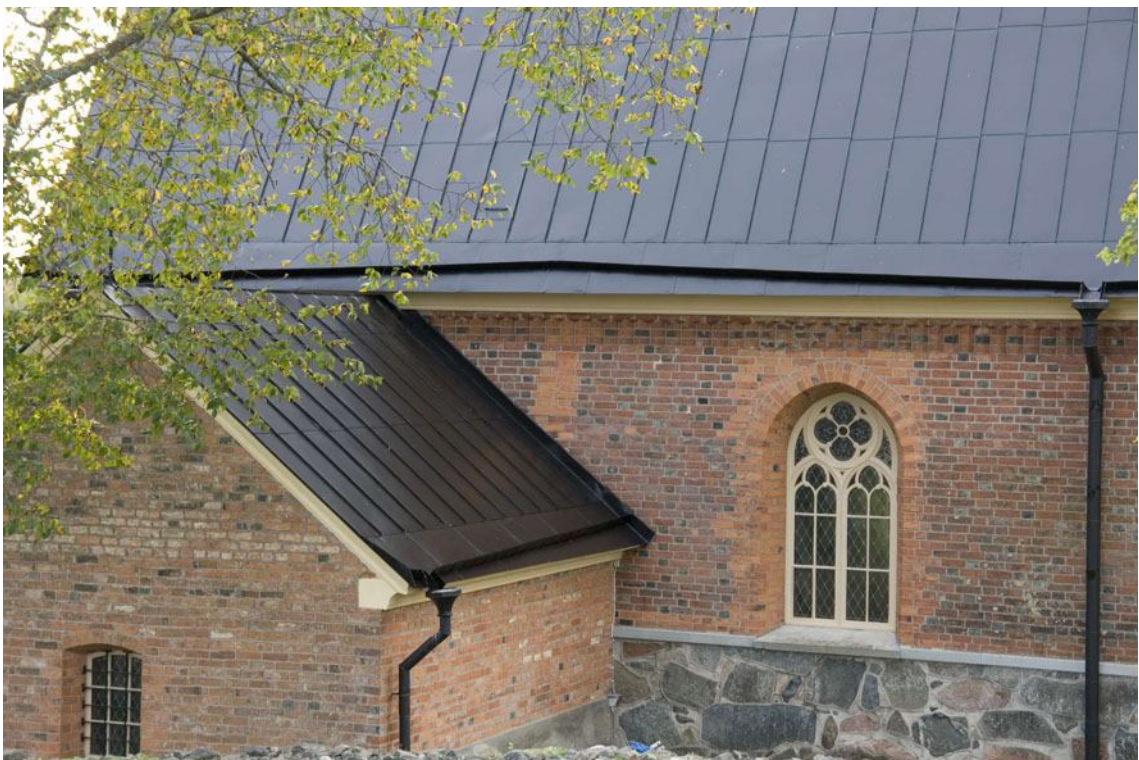
Takdekorationerna på långhuset togs ner och omförgylldes. Här ses det västra korset före och efter förgyllning. DIG005309, till vänster, DIG008306, nedan.



Den gamla galvaniserade plåten var stämplad vid Kallinge järnbruk på 1890-talet. DIG005659.



Plåten enkelfalsas lika tidigare. Den borte skivan är kvar från den gamla plåten men byttes när ställningen flyttades till västra gaveln. Mellan den gamla och nya plåten ses underlagstäckningen. Den nya plåten är grundmålad med Pentur primer. DIG005312



Norra sidan med nya skivtäckningen färdigmålad med svart linoljefärg Pentur kultur. DIG008298



Vapenhusets gamla skivtäckning. DIG005027



Vapenhuset med nytt plåttak. Mönstret från den gamla skivtäckningen har behållits. DIG008301