

2010:29

ANTIKVARIISK KONTROLLRAPPORT

## Almtuna kyrka

OMLÄGGNING AV TAK PÅ ALMTUNA KYRKA, UPPSALA STAD OCH KOMMUN



**UPPLANDSMUSEET**

Per Lundgren 2010

Omslagsfotografi: Nylagt tak  
Foto: Per Lundgren, Upplandsmuseet 2010

Upplandsmuseets rapporter 2010:29  
ISSN 1654-8280  
© Upplandsmuseet 2010



**UPPLANDSMUSEET**

---

Upplandsmuseet, Länsmuseum för Uppsala län  
adress S:t Eriks gränd 6, 753 10 Uppsala telefon 018-16 91 00 telefax 018-69 25 09 hemsida [www.uppmus.se](http://www.uppmus.se) postgiro 51 99 35-1 bankgiro 128-1245  
org.nr 817600-7071

## INNEHÅLL

Sammanfattning av utförda arbeten	5
Administrativa uppgifter	5
Byggnadshistorik med relevans för ärendet	5
Dokumentation av det ursprungliga taket	6
Utförda åtgärder	9
Avvikelser från arbetshandlingar	21
Kulturhistorisk bedömning av utförda arbeten	21
Övriga handlingar med relevans för ärendet	22



## Sammanfattning av utförda arbeten

Befintligt koppartak har rivits och ett nytt koppartak har lagts på ett modifierat takfall.

## Administrativa uppgifter

Objekt	Almtuna kyrka
Socken	Uppsala stad
Kommun	Uppsala
Byggherre	Uppsala kyrkliga samfällighet
Arbetshandlingar	Consulting AB 2009-06-18 Uppsala plåtkonsult 2009-11-15 A5 Tengbom 2010-03-03 (rambeskrivning, rumsbeskrivning för generalentreprenad)
Projektledare	Tema Projektledning, Lennart Andersson
Byggledare plåt	Uppsala plåtkonsult, Dick Friberg
Entreprenör	JM AB (ge) Uppsala Plåt AB (ue plåt) Sallén (ue el)
Antikvarisk kontrollant	Upplandsmuseet genom Per Lundgren
Byggnadstid	februari 2010 – juli 2010
Antikvarisk slutbesiktning	2010-07-05 samt 2010-08-10
Diarienummer	Km 65/10
Länstyrelsens diarienummer	433-10232-08

## Byggnadshistorik med relevans för ärendet

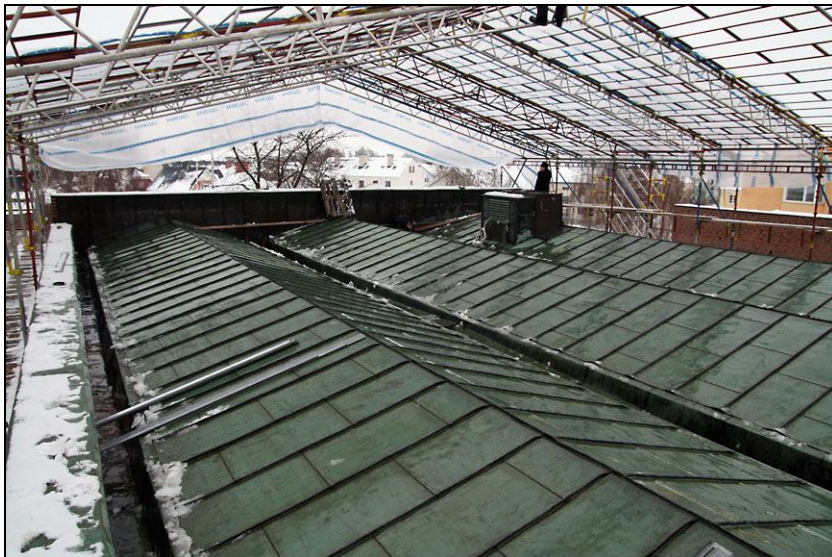
Almtunakyrkan uppfördes 1959 efter ritningar av Peter Celsing. Kyrkans yttertak bestod av tre sadeltak som följde underliggande tunnvalv och markerade dessa exteriört. Tunnvalven redovisas också i fasaden genom de kraftigt markerade stuprören som leder vattnet från rännalarna. I tidiga skisser av Peter Celsing tycks han ha laborerat med tunnvalv av betong, men han fastnar sedan för de

trätunnvalv som kom till utförande. Det smäckra plåttaket av koppar kan ses som en följd av detta val.

Under en längre tid har det varit problem med inträngande vatten på kyrkodelen. Bedömningen var att det största problemet med yttertaket var de djupa rännarlarna och de skarpa vinklarna som medförde slitningar i plåttäckningens falsar. Ett annat problem var yttertaket's bristande värmeisolering. Restaureringen och ombyggnaden av takfallen syftade till att lösa dessa problem.

## Dokumentation av det ursprungliga taket

Det ursprungliga koppertaket var falsat med dubbelfalsade, 22 mm höga ståndfalsar med 10 mm nervik. Hakfalsarna var förskjutna en halv plåtlängd. Falsat plåtformat var 54 x 86,5 cm. Taket var lagt med nockfals.



*Sadeltaken mot nordost innan ombyggnad.*



*Det centrala sadeltaket med nockfals och halvplåts förskjuten kopparplåt.*



*Sadeltaken avvatt-  
nades åt två håll  
genom en gesims-  
ränna. Vattendela-  
ren markerades  
genom rännbottens  
ståndfals mitt på  
takets.*



*Varje gesimsränna  
hade en utkastare i  
form av ett plåtklätt  
murgenombrott som  
på utsidan anslöt till  
rektangulära kop-  
parstuprovr.*



*Detalj av mötet  
mellan stånd- och  
hakfals.*



*Two fläkthuvor (ventilators) on the north-eastern part of the roof. The hood closest to the image is presumably original, while the one further away has been added in a later stage.*



*Snow guard at the edge of the roof.*



*The roof had many temporary coverings. Here, a leak in the gutter was sealed with asphalt putty, which was reinforced with a mesh.*





*Avvattningen skedde genom en utkastare i form av en rektangulär falsad kopparlåd med ett rektangulärt hål i botten, som anslöt till en kupa som var rektangulär i sin överdel och rund i sin nederdel. Kopparlåd saknade front och lock. Möjligen hade en öppning klippts i lådan för att kunna rensa den.*



*Murkrönen hade ett fall inåt lagt i bruk.*

## Utförda åtgärder

Befintligt koppertak, papp och underbrädning har rivits. Isoleringen har avlägsnats. Lagningar har gjorts i takstolar och gesimsrännor och gesimsrännorna har klätts med lackerad stålplåt. Efter isolering med lösull och mattor har ny råspont och underlagspapp lagts på befintliga takfall. En ny taklucka har byggts och de två huvarna på takets nordöstra del har byggts om till en. Nya takfall har sedan uppstolpats ovanpå befintliga takstolar. Dessa takfall har klätts med råspont, underlagspapp och skivtäckning av koppar. Takfallet åt sydöstra långsidan har försetts med fotränna och hängränna. Ett befintligt snörasskydd har demonterats.

På de murytor som skulle kopparkläs monterades 20 mm plywoodskivor. Murkrönen hade tidigare svagt fall inåt genom en pågjutning av cement. Vid omläggningen ökades lutningen genom att en regel lades vid murkrönets ytterkant varpå en plywoodskiva monterades.

Det nya koppartaket har lagts med dubbelfalsad 0,6 mm plåt med falsade skivmått 54 x 56 cm likt befintligt.



*Den befintliga vattkupan med dess avrundat rektangulära sarg som övergår till stuprörets cirkulära.*



*Detalj av utkastaren med uppklippt lucka i toppen.*



*Takfot med borttagen kopparplåt och råspont. Taket kommer att få dels en ståndränna och dels en hängränna. Hängrännan kommer att fästas med rännkrokar som skruvas i sparrarna, som sitter på ett avstånd ca cc 90 cm.*



*Den övre delen av gavlarna var på insidan murad med gult fasadtegel i växlande förband.*



*Uppbyggnad av nya takfall*



*Till vänster i bild de gamla takstolarna efter rivning av plåt och råspont. Valven är isolerade och dess form kan tydligt urskiljas. Till höger i bild skorstenen av lättbetong.*



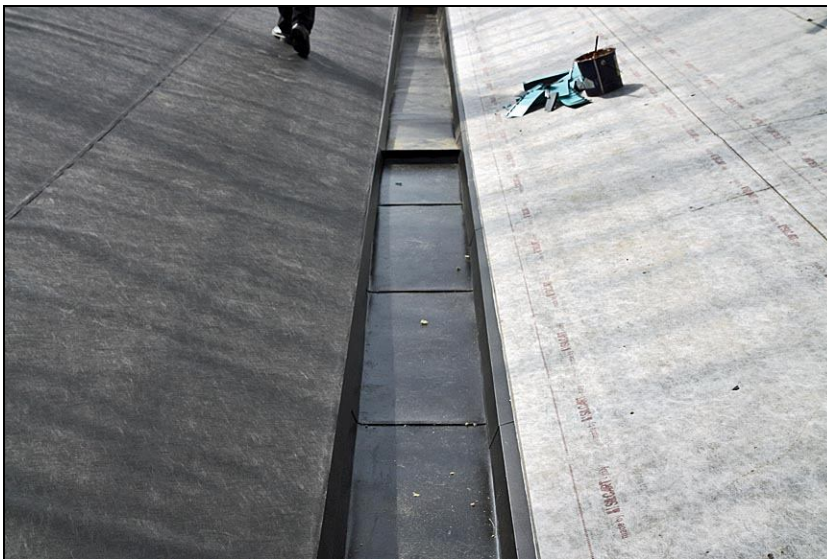
*Gesimsrännans stomme. Stommen hade inga större skador och kunde återanvändas efter ny pappning och plåtbeklädnad. Den gamla, reparerade gesimsrännan används som extra säkerhet under det nya koppertaketets rännindalar*



*Takstolsfack med lösulls-isolering.*



*De gamla takfallen har isolerats och reparerats och ny råspont har lagts. Efter pappning förses gesimsrännan med ny plåbeklädnad och därefter byggs de nya takfallen upp ovanpå de gamla.*



*Gesimsrännan klädd med lackerad stålplåt*



*De nya takfallen har färdigställtts och täckts med underlagspapp*



*Den nya rännalen,  
ovanför den gamla  
gesimsrännan, med  
utlopp genom ett  
cirkulärt hål.*



*Håltagning för  
utloppet i fasaden*



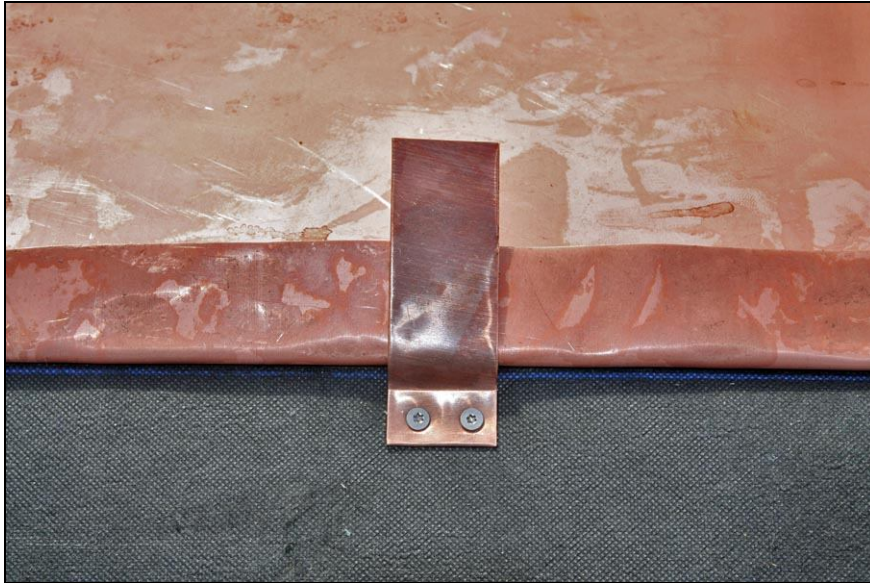
*Rör med vattkupa som monteras i utloppshålen och leder vattnet genom muren och ut i utkastaren*



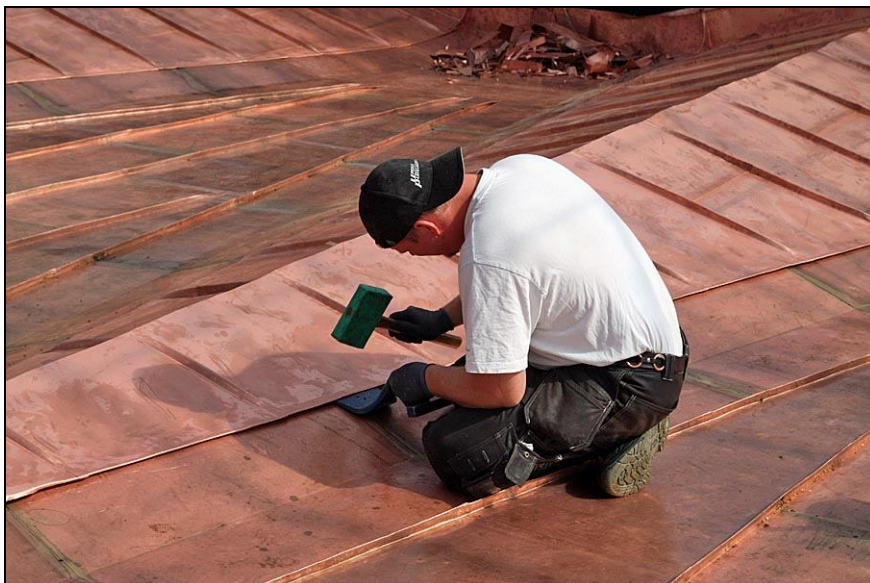
*Läggning av kopparplåt kring den nya fotrännan.*



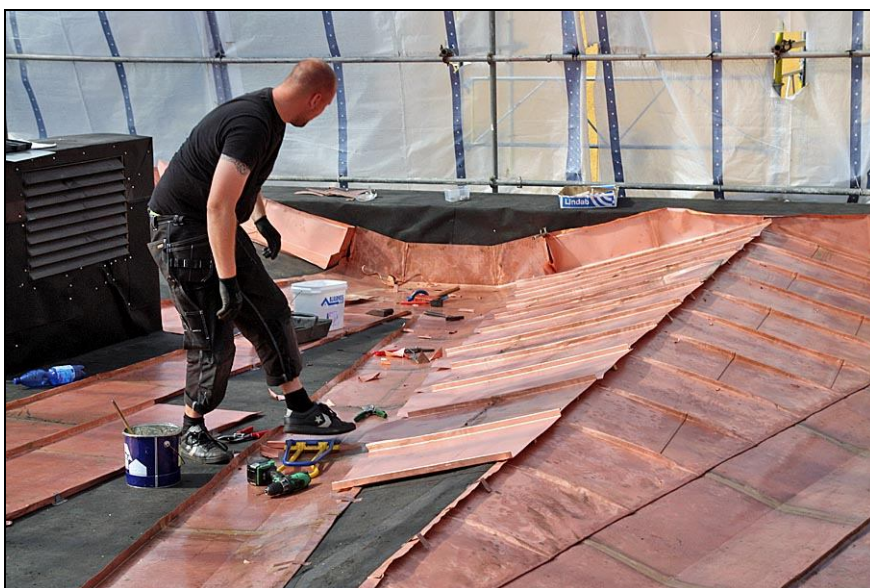
*Detalj av fotrännan med vinkeljärn i stål och blyisolering mot kopparplåten.*



*Fästklammer i kopparplåt*



*Plåtslagare utför ståndfalsning.*



*Plåtläggning i en ny rännal.*





*De nya takfallen  
under plåtläggning.*



*Abratex falsolja har  
använts vid lägg-  
ningen av kopparta-  
ket.*



*Färdiglagt tak mot  
nordost.*



*Färdiglagt tak mot sydväst.*



*Övergång mellan nylagt och äldre murkrönsbeslag i kyrkans södra hörn.*



*Färdiglagt tak med nya hängränna och fotränna.*



*Delvis ombyggd  
ventilationshuv med  
bevarat jalusigaller i  
tjock kopparpålåt.*



*Murkrönets häng-  
skivor.*



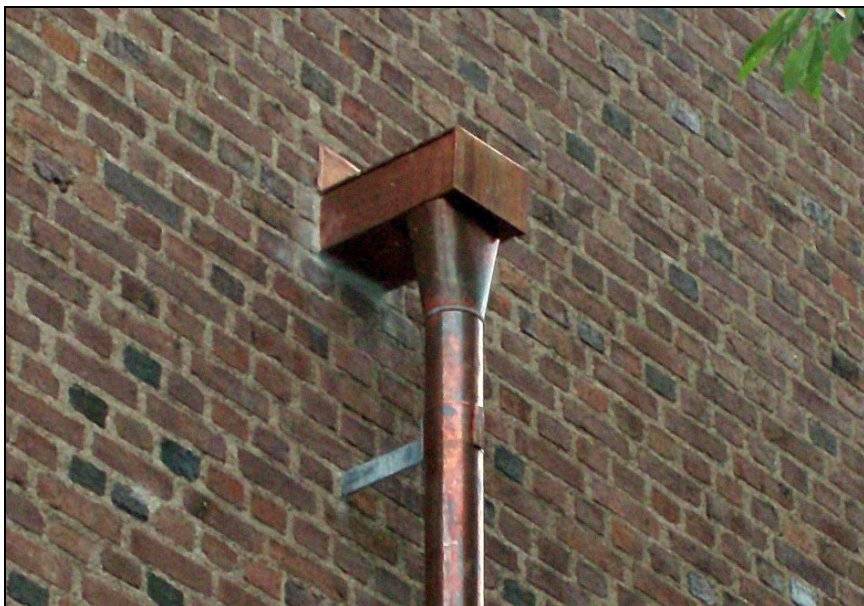
*Murkrönets beslag  
har avrundats i det  
inre hörnet likt  
befintlig äldre kop-  
partäckning.*



*Ny taklucka i det  
södra hörnet.*



*Rengaller för de nya  
stuprören*



*Ny utkastare, utfor-  
mad som en kopia av  
de gamla.*

## Avvikelser från arbetshandlingar

- murkrönet har utförts med fall inåt
- det gamla och det nya utloppet har gemensamt hål i fasaden i stället för två separata
- de befintliga gesimsrännorna har återlagts med lackerad stålplåt i stället för koppar
- lösulsisolering i stället för skivisolering har använts i valvsvicklar
- mindre öppningar i överdelen av norra väggens tegelfasad har försetts med nätgaller för att förhindra fågelbon

## Kulturhistorisk bedömning av utförda arbeten

Arbetet har utförts inom de ramar som länsstyrelsens tillstånd anger.

Arbetet har utförts med god omsorg om byggnadens kulturhistoriska värden. Mindre avvikelser från arbetshandlingarna har skett efter samråd med antikvarisk kontrollant.

## Övriga handlingar med relevans för ärendet

2008-10-14 Länsstyrelsen: remiss angående renovering av yttertak

2008-10-22 Upplandsmuseet: remissvar

2010-01-29 Länsstyrelsen: tillstånd för renovering av yttertak (433-10232-08)

2010-03-15 Tema projektledare: protokoll bm 1

2010-04-13 Tema projektledare: protokoll bm 2

2010-05-07 Tema projektledare: protokoll bm 3

2010-06-04 Tema projektledare: protokoll bm 4

2010-07-05 Tema projektledare: utlåtande över slutbesiktning

