

Kvarteret Hökaren

Metallverkstad, odling och medeltida aktivitet i Enköping



Arkeologisk förundersökning

Raä 26
Enköpings stad
Enköpings kommun
Uppland

Anna Ölund

Kvarteret Hökaren

Metallverkstad, odling och medeltida aktivitet i Enköping

Arkeologisk förundersökning

Raä 26
Enköpings stad
Enköpings kommun
Uppland

Anna Ölund

Omslagsbild: Översikt över kvarteret Hökaren i Enköping i maj 2010. I förgrunden ses Linda Qviström i schakt 5. Schaktet bakom är schakt 8 och grävmaskinen påbörjar grävning av schakt 10. Foto mot söder av Anna Ölund, Upplandsmuseet.

Upplandsmuseets rapporter 2010:31
ISSN 1654-8280

© Upplandsmuseet, 2010

Foto, planer och renritning: Linda Qviström och Anna Ölund

Allmänt kartmaterial: Lantmäteriet. Ärende nr MS2006/1674

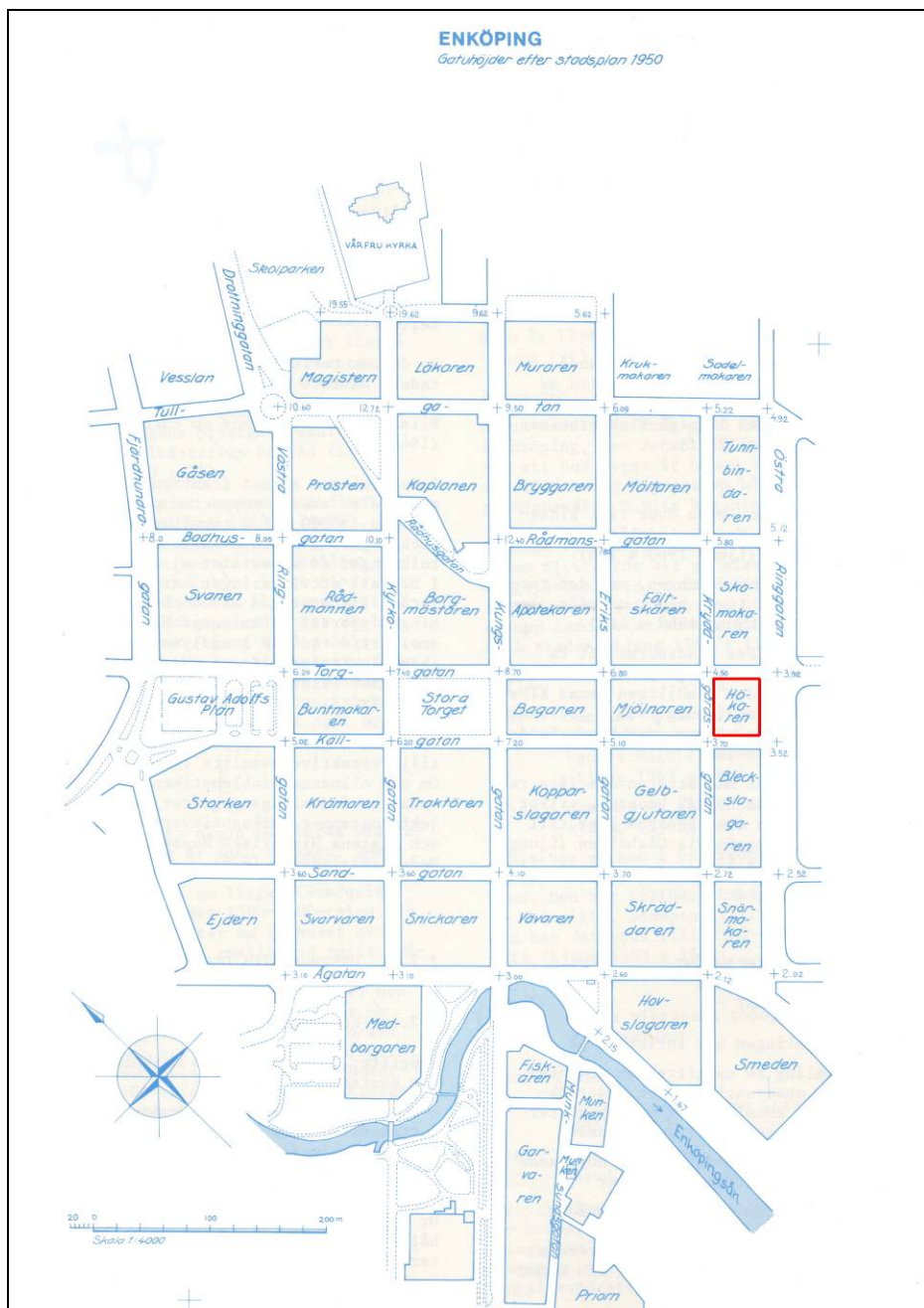
Upplandsmuseet, S:t Eriks gränd 6, 753 10 Uppsala
Telefon 018 – 16 91 00. Telefax 018 - 69 25 09
www.upplandsmuseet.se

Innehåll

Inledning	6
Bakgrund	7
Staden	7
Kvarterets historik	9
Tidigare arkeologiska undersökningar	12
Kvarteret Hökaren	12
Angränsande kvarter	13
Genomförande	16
Undersökningsresultat	17
Schakt- och anläggningsbeskrivningar	17
Fynd	31
Dateringar	33
Diskussion och tolkning	34
Sammanfattning	37
Referenser	38
Administrativa uppgifter	39
Bilaga 1 – Fyndlista	40
Bilaga 2 – Anläggningslista	43

Inledning

I maj 2010 utförde Upplandsmuseets arkeologiska avdelning en arkeologisk förundersökning i kvarteret Hökaren, Centrum 20:3 i Enköping. Arbetet föranleddes av A.L.M Equity AB:s planer på nybyggnation inom kvarteret och efter beslut från Kulturmiljöenheten på länsstyrelsen i Uppsala län (dnr 431-1488-10, 2010-04-27).



Figur 1. Översiktskarta med läget för kvarteret Hökaren markerat. Efter Gustafsson 1979.

Bakgrund

Staden

Under medeltiden var Enköping centralort i Fjärdhundraland, det västligaste av de uppländska folklanden. Stadens framväxt och urbanisering har ofta setts som en relativt naturlig fortsättning och vidareutveckling av en handelsplats. Denna etablerades troligen redan under yngre järnålder eller tidig medeltid (Gustafsson 1979, s 6). Stadens topografiska läge vid Enköpingsåsens fot och längst in i en långsträckt Mälarvik gjorde platsen idealisk som handels- och omlastningsplats vid mötet mellan land- och vattenvägar. Genom staden skall även den medeltida Eriksgatan ha passerat.

Stadsetablering skedde troligen under 1100-talets senare hälft och staden omnämns första gången på 1160-talet i ett brev utfärdad av Uppsalas ärkebiskop Stefan. Ett franciskanerkonvent upprättades 1250 på Klosterön, en ö sydöst om stadskärnan, vilket visar att stadens befolkning vid denna tid var tillräckligt stor för en etablering av en tiggardorden (Ljung 1963, s 15ff). Det äldsta bevarade privilegiebrevet utfärdades av Erik av Pommern 1413 och befäster endast privilegier som Enköpings borgare redan tycks ha haft. Inom stadsområdet låg under medeltid endast en kyrka, S:t Olof. I stadens norra utkant låg S:t Ilian och Vårfrukyrkan. S:t Ilian och S:t Olof utgjorde båda stadsförsamlingskyrkor medan Vårfrukyrkan var sockenkyrka i Vårfrukyrka socken. Av dessa tre medeltida stenkyrkor återstår idag endast Vårfrukyrkan som under reformationen gjordes till både socken- och stadskyrka (Gustafsson 1979, s 8).

För stadens existens har de årligen återkommande marknaderna varit avgörande. Tjugonedagsmarknaden som hölls i Enköping tjugo dagar efter jul var landets näst största marknad. Järnhandeln dominerade marknaden och försäljare kom från bland annat Bergslagen och Västmanland. Marknaden var till en början fri, dvs. att vem som helst kunde köpslå, men detta förbjöds under Gustav Vasas regering som ett led i dennes omvälvande handelspolitik. Tjugonedagsmarknaden hölls sista gången 1865 (Ölund & Kjellberg 2006, s 8). Även en mindre marknad, Skeppspundsmarknaden, hölls i staden och var avsedd endast för stadens egna borgare. Sannolikt har även norrlandshandeln varit av betydelse för staden då Enköpingsåsen utgör en naturlig och, undantaget Dalälven, obruten väg ända upp till Gävletrakten och Norrland (Gustafsson 1979, s 6).

Enköping tycks ha haft en ekonomisk blomstringstid under 1200- och 1300-tal och särskilt under det sistnämnda århundradets första hälft syns en stor mängd tyskar bland stadens styre. 1400-talet förefaller vara en period av stagnation i stadens utveckling och har lämnat relativt få avtryck i det skriftliga källmaterialet. Inte heller någon mer omfattande offentlig byggnation verkar förekomma under århundradet. Stadens hospital, från 1200-tal, flyttas 1438 till Stockholm (Gustafsson 1979, s 10ff).

Gustav Vasas handelspolitiska reformer under 1500-talet fick stora och långtgående konsekvenser för Enköpings invånare då staden allt mer kom att tappa sin betydelse som transitort för järnhandeln mellan Bergslagen och

Stockholm. Därtill lade Gustav Vasa betungande skattehöjningar på Enköping liksom på många andra städer. För Enköping innebar skatten bland annat årliga leveranser av tegel till Uppsala slott. Under 1500-talet förekommer uppgifter i tänkeboksmaterialet om att även en stor mängd soldater inhystes bland borgarna i staden, främst tyskar och skottar (Ölund & Kjellberg 2006, s 9f).

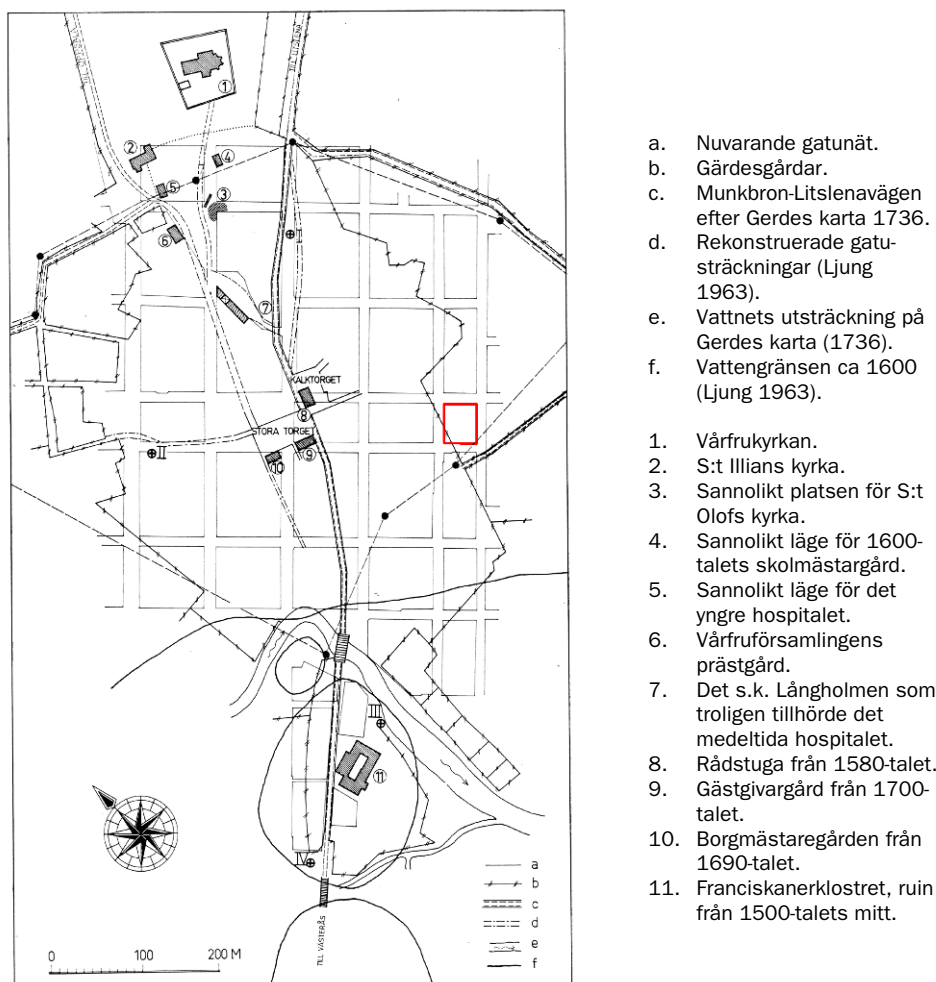
1500-talets senare delar och det tidiga 1600-talet utgjorde en svår tid för stadens invånare med fortsatt höga skatter och återkommande epidemier. Johan III lät investera i staden för att försöka återge den något av sin forna glans genom att uppföra en kungsgård med tillhörande trädgård, den s.k. Kryddgården på östra sidan av torget. En ytterligare motgång drabbade dock staden den 24 april 1572, då hela staden förstördes i en eldsvåda. Staden erhöll då skattefrihet under några år för att underlätta återuppbyggnaden. Ännu fyra år efter branden stod 50 tomter obebyggda och mot slutet av århundradet hotades borgarna med indragen tomtmark om den inte bebyggdes. Staden drabbades åter av omfattande bränder 1609 och 1622. Strukturförändringarna under 1600-talet medförde en förskjutning av stadens huvudnäring till det mer agrara och bland annat Karl IX uppmuntrade trädgårdsodling i staden genom markdonationer. Prövningarna var dock inte över och 1600-talets sista årtionden präglades av missväxt och epidemier. 1710 drabbades Enköping mycket hårt av den landsomfattande pesten (Ölund & Kjellberg 2006, s 10).

I augusti 1799 drabbades staden återigen av en eldsvåda som ödelade stora delar av den låga trähusbebyggelsen. Brandens snabba förlopp och förödande konsekvenser skyldes bland annat på de smala gränderna och den täta trähusbebyggelsen varför det beslöts om en ny och reglerad stadsplan. Regleringen mötte dock stort motstånd och tvisterna kring tomt- och odlingsmark var många. De som hade möjlighet att snabbt uppföra byggnader erbjöds tomter runt Stora torget, vilket gynnade stadens mer välbesuttna. Ett stort problem var även att många använde de nya tomterna för odling istället för nybyggnation och så sent som 1928 förekom hot om indragning av obebyggd tomtmark. En karta från 1850 visar att staden ännu inte var helt reglerad och först 1883 visar kartmaterialet att regleringen från år 1800 var genomförd (Ölund & Kjellberg 2006, s 12). Två områden kom dock aldrig att följa den reglerade planen; Rådhusgatan och Munksundsområdet.

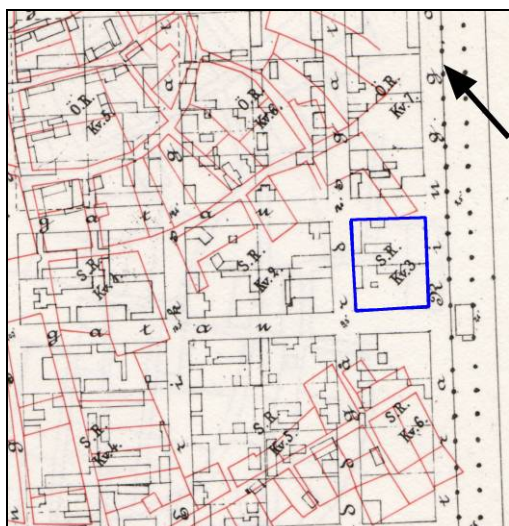
Kvarterets historik

Kv. Hökaren är beläget i Enköpings innerstads östra utkant, i ett perifert läge i förhållande till den gamla stadskärnan. Kvarteret ligger inom det registrerade bevakningsobjektet Raä 26:2 och i skyddsområdet till fast fornlämning Raä 26:1 som båda utgörs av medeltida stadslager tillhörande Enköpings stad.

På Hans Barkhus karta över Enköping från 1695 ligger kvarteret innanför stadens rågångar från år 1615. På samma karta framgår även att platsen för nuvarande kv. Hökaren ligger utanför stadens gärdesgård som delvis löper genom kvarterets västra del. Därmed kan det hållas för troligt att kvarteret varit obebyggt under början av 1600-talet. Under början av 1580-talet lät Johan III upprätta en kungsgård i trä med tillhörande trädgård den s.k. kallade Kryddgården på östra sidan av Stora torget. Det exakta läget för denna byggnad och kryddgård är ovisst. Möjligen har byggnaden legat i nuvarande kv. Bagaren och kryddgården i kv. Mjölaren och Fältskären. De borgare som arrenderade den aktuella marken uppsades från arrendet för att ge plats åt den kungliga trädgården (Ljung 1963, s 66f).

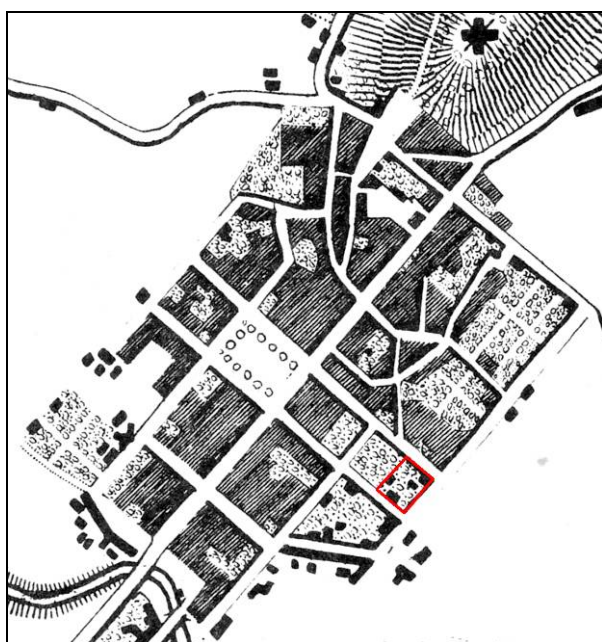


Figur 2. Svens Ljungs rekonstruktion av Enköping vid slutet av 1500-talet. Rekonstruktionen visar stadens gator och stadsgränsen är markerad med streckad linje. Kvarteret Hökaren ligger innanför stadsgränsen men utanför den gärdesgård som omger staden. Efter Ljung 1963.



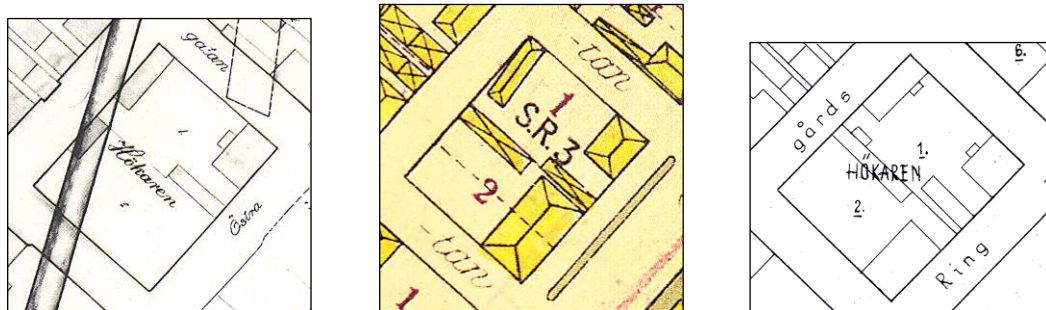
Figur 3. Utsnitt av kartöverlägg av 1799 års karta och regleringskartan från år 1800. Kvarteret Hökaren är markerat med blå rektangel. Bilden visar att området vid kvarteret Hökaren är obebyggt vid 1700-talets slut. I det reglerade kvarteret finns två tomter. Efter Gustafsson 1979.

Som framgår av kartan ovan fanns ingen bebyggelse på platsen år 1799, vid tiden för den stora stadsbranden. Kartan från året efter framträder två tomter inom kvarteret. På båda tomterna framgår bebyggelse i den norra delen av respektive tomt. Huruvida kartan speglar verkligheten är oklart. För många andra kvarter i staden var regleringskartan endast en pappersprodukt och historiska uppgifter talar om en långdragen regleringsprocess där stora delar av den nya tomtmarken användes för odling (Dahlgren 1979). Att stora delar av stadens tomtmark nyttjats för odling framgår av den Topografiska Corpsen från 1850 (figur 4). Kartan visar att platsen för Kv. Hökaren är bebyggd och fyra byggnader framträder. Då platsen inte är helt skrafferad tycks denna bebyggelse skilja sig från de tätbebyggda delarna av staden. Mellan byggnader framträder mark som kan ha odlats i någon form.



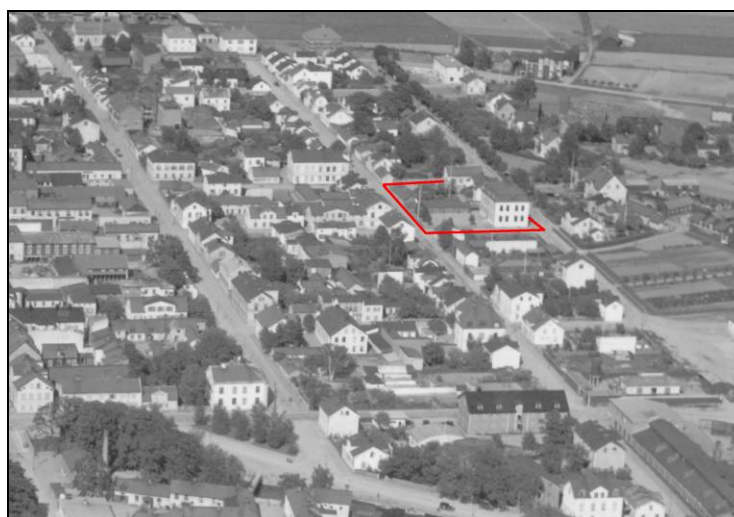
Figur 4. Del av den s.k. Topografiska Corpsen från 1850 där kv. Hökaren markerats med rött.

Uppgifter om bebyggelsen i kvarteret under 1900-talet finns främst att hämta i plan och kvarterskartor. Mellan år 1884 och 1966 gjordes ett flertal uppmätningar av Enköpings tomtmark.



Figur 5. Kv Hökaren 1912, 1914 och 1956. Av kvarterskartorna framgår hur kvarteret varit bebyggt under 1900-talets första hälft. Utsnitt från kvarterskartor, UM arkiv.

Som framgår av kvarterskartorna har bebyggelsen inom den östra tomten inte förändrats under 1900-talet. På den västra tomten har en större byggnad i kvarterets södra del tillkommit, liksom ytterligare en byggnad mellan tomterna. Huset i kvarterets södra del var en skolbyggnad som troligen byggdes på 1910-talet. Skolan var en reveterad tvåvåningsbyggnad. Intill skolbyggnaden låg låga trähus. I kvarterets östra hörn låg ett reveterat bostadshus och i hörnet Torggatan-Kryddgårdsgatan fanns en träbyggnad (UM arkiv). Bebyggelsen framgår även av ett flygfoto från 1941 (se figur 6). Den stora skolbyggnaden brann ned i slutet av 1960-talet. Om byggnaderna på tomtens östra del skadades vid branden är oklart. Troligt är dock att skolbranden ödelade i princip all bebyggelse i kvarteret.



Figur 6. Del av flygfoto från 1941 över Enköping där kv. Hökaren markerats. På bilden framgår den skolbyggnad som legat på tomtens södra del samt övriga hus som stått utmed Östra Ringgatan, Torggatan och Kryddgårdsgatan. Foto Upplandsmuseets arkiv.

Tidigare arkeologiska undersökningar

Kvarteret Hökaren

Inom kvarteret utfördes en arkeologisk förundersökning 1989. Bakgrunden till förundersökningen var planerad husbyggnation som aldrig realiserades. Vid undersökningstillfället grävdes fyra schakt inom kvarteret (figur 7). Schakt A var 16 m långt och 2,5 m brett och schakt B, C och D var 3 m långa och 2 m breda.



Figur 7. Översiktsplan som visar 1989 års förundersökningsschakt markerat med ljus grönt (A = schakt 1, B = schakt 2 osv.) och 2010 års schakt markerat med mörk grönt.

Schakt A grävdes i kvarterets nordvästra del, parallellt med Kryddgårdsgatan. I schaktet påträffades stengrunder efter den senaste bebyggelsen på platsen. Under denna nivå, ca 0,8 m under markytan framkom en stenpackning samt kol och sotlager vilka daterats med myntfynd till år 1842. I schaktets nordöstra del mot Torggatan framkom bebyggelserester och klipp av CU-legeringar. Dessa lämningar var ej möjliga att datera. I schakt A:s mittparti framkom ca 1,2 m under markytan resterna efter en stenläggning som möjligen delvis störts av sentida ledningsdragningar. I anslutning till stenläggningen påträffades skärvor av svartgods, fragment av en trefotsgryta, samt spill från benhantverk. Utöver de konstruktioner som observerades i schakt A framkom i dess norra del spår vilka tolkats som uppkomna av plöjning. Schakt 2 innehöll endast recenta fyllnadsmassor. I schakt C påträffades på 0,8 m under markytan en

tunn betongplatta som lagts på en kullerstensläggning. Möjligen har denna samband med den stenläggning som påträffades i schakt A. Under kullerstensläggningen fanns ett tunt humuslager och under detta den opåverkade marknivån, ca 1 m under markytan. I schakt D i kvarterets västra del påträffades ca 0,6 m under nuvarande marknivå två lager av grusblandad mylla samt ett nedre lager av sandig mylla vilket troligen utgjort den ursprungliga markytan. Den opåverkade leran påträffades ca 1,2 m under nuvarande markyta.

Förundersökningen 1989 kom fram till att kulturhistoriskt intressanta lämningar fanns i schakt A och möjligen i schakt C. Bebyggelselämningarna i schakt A tolkades som tillkomna efter stadsbranden 1799. Stenläggningen i schaktets nedre del tolkades som äldre och en datering till den medeltid- 1500-tal ansågs som möjlig. I rapporten görs uppskattningen att kulturlagren har en utbredning av ungefär en fjärdedel av den totala kvartersytan och att tjockleken varierar mellan 0,1-0,4 m (Forenius 1989).

Inom kvarteret har även en geoteknisk borrhning genomförts i syfte att kontrollera förekomst av medeltida kulturlager med hjälp av fosfatprovtagning. Sammanlagt togs fem borrhkärnor, fyra på i kvarterets norra del och en i söder. Resultatet visade på förekomst av äldre kulturlager i kvarterets norra del. I söder påträffades lämningar efter sentida bebyggelse. De äldre kulturlagren bedömdes inte som lager efter medeltida stadsbebyggelse men borrhproven visade på höga fosfatvärden och medeltida aktivitet kunde inte uteslutas (Arkeologikonsult rapport 8817.R1).

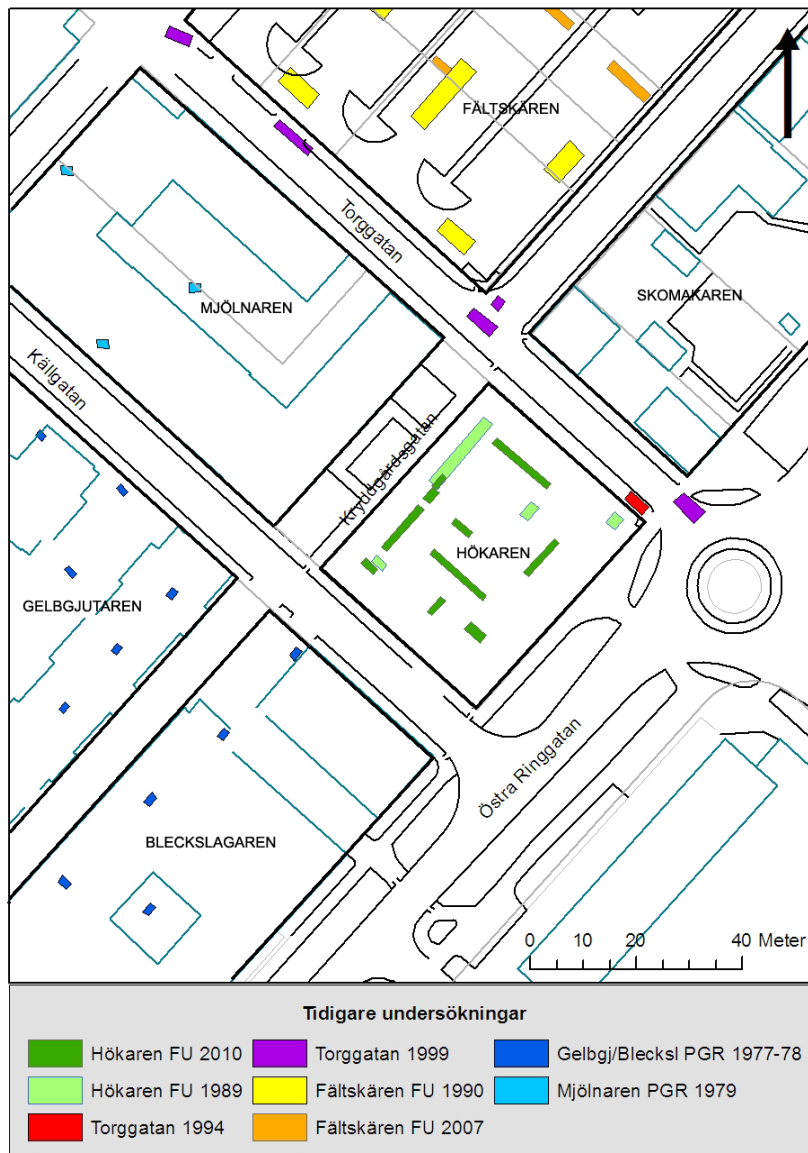
Angränsande kvarter

För kv. Hökarens del är arkeologiska iakttagelser i kringliggande kvarter och gator av intresse. Kvarteret angränsar i nordöst mot kv. Skomakaren, i norr mot kv. Fältskären, i nordväst mot kv. Mjölaren, i väst mot kv. Gelbgjutaren och i sydväst mot kv. Bleckslagaren. I kv. Skomakaren finns inga uppgifter om arkeologiska iakttagelser eller någon form av undersökningar.

Kv Fältskären

Ett flertal arkeologiska insatser har gjorts i kvarteret. 1990 gjordes en förundersökning med schakt i kvarterets södra och sydvästra del. I samtliga schakt framkom kulturlager med en varierande tjocklek från 0,3-1,2 m där de mäktigaste lagren fanns närmast Eriksgatan. Träkonstruktioner liksom en stenläggning påträffades och lagren innehöll relativt välbevarat organiskt material. Fyndmaterialet redovisas ej i rapporten men anläggningarna dateras till 1500-1600 tal eller äldre (Bergold & Grälls 1994).

Upplandsmuseet utförde en kompletterande förundersökning av kvarteret 2007, som främst kom att beröra kvarterets centrala och norra del. I samtliga schakt fanns bevarade medeltida kulturlager daterade från 1100-tal och framåt. De medeltida aktiviteterna har avsatt gruslagda gator, hägnader, diken och avfallsgropar (Kjellberg & Syse 2007).



Figur 8. Tidigare arkeologiska undersökningar i kvarteret Hökarens närhet.

Kv Mjölaren

I kv. Mjölarens västra del finns kulturlager av relativt stor omfattning. Vid en provundersökning i kvarterets norra del 1979 noterades ca 1 m tjocka kulturlager. Vad som egentligen framkom i de två övriga schakten vid samma undersökningstillfälle är oklart då rapporten anger 0,45-1 m tjocka lerblandade matjordslager (Svedberg 1979). Dokumentationen från undersökningen är tyvärr inte komplett och ritningar saknas liksom uppgifter om schaktens exakta placering. Nästföljande år togs jordprover i samband med schaktningar i kvarterets södra del, närmast kv. Hökaren. Frågeställningarna rörde områdets odling. Resultatet av analysen var svårt att relatera till just kryddgårdsodling men det är tänkbart att området använts växelvis till äng och åker. Inslag av kulturväxter som förekommer på kålgårdar fanns i materialet (Svedberg 1980).

Kv Gelbgjutaren

En provundersökning 1977 visade på kulturlagerförekomst i kvarterets sydöstra del. Dessa lager daterades till efterreformatorisk tid (Gustafsson 1977). En kompletterande provundersökning genomfördes 1978 i kvarterets västra del. Även i denna del påträffades kulturlager från efterreformatorisk tid. Området har under denna period tolkat som ett utkantsområde som odlats och där hushållsavfall deponerats från den närliggande stadsbebyggelsen (Elfwendahl 1978).

Kv Bleckslagaren

År 1977 utfördes en provundersökning i kvarteret. Sammanlagt grävdes 8 gropar om 1m². Inga avsatta kulturlager eller lämningar efter byggnader kunde iakttas och kvarteret tolkades som perifert i förhållande till det äldre stadsområdet (Gustafsson 1977).

Torggatan

I Torggatan som löper längs Kv. Hökarens nordvästra kant utfördes en arkeologisk schaktningsövervakning 1994. Schakt 1 kom att ligga i kvarterets närhet. I schaktet observerades 0,6 m tjocka kulturjordslager, uppdelat i två horisonter. Inga anläggningar observerades i schaktet (Carlsson 2004).

Ytterligare en arkeologisk övervakning skedde 1999 i samband med grävning för VA-schakt i Torggatan. Tre schakt grävdes i kv. Hökarens närhet (schakt 1-3). I dessa tre schakt var alla spår efter eventuella kulturlager störda av sentida nedgrävningar (Syse 2000).

Inga uppgifter finns om schaktningsarbeten i övriga gator som omger kvarteret.

Genomförande

Undersökningen omfattade sammanlagt tio schakt (fig 7). Schaktens längd varierade mellan 3-13,5 m med en bredd på 1,35- 1,5 m. Schakten placerades utifrån resultatet från 1989 års förundersökning. Schaktdjupet varierade från framtagande av kulturlagrens övre del (0,65-0,8 m under marknivå) till opåverkad sand/lera (ca 1,2- 1,6 m under marknivå).

Schakten grävdes med en hjulburen grävmaskin och kulturlagren undersöktes med hjälp av spade, hacka och skårslev. Lämningarna rensades fram och ritningar upprättades i plan och sektion på ritfilm i skala 1:50. Lämningarna fotograferades också med digitalkamera. Höjder mättes utifrån befintlig gatunivå. Schaktens placering mättes utifrån stående byggnader i kringliggande kvarter



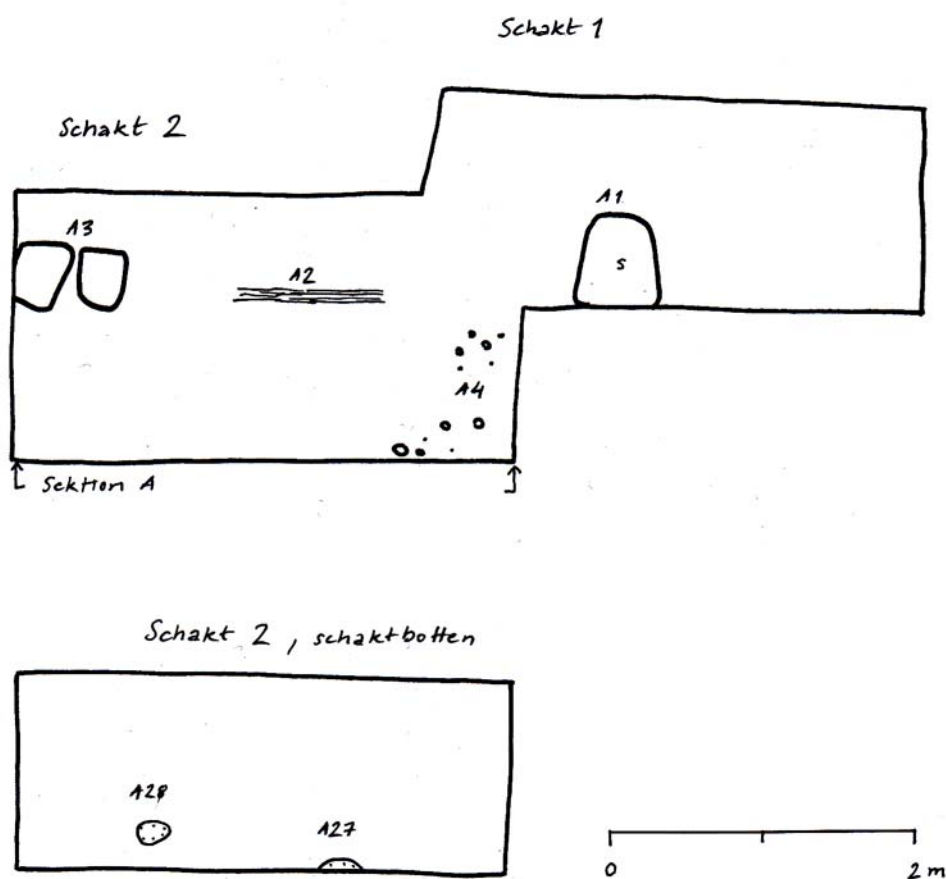
Figur 9. Schakt 1, 2 och 3 i kv. Hökarens västra del. Foto mot sydväst av Linda Qviström, Upplandsmuseet.

Undersökningsresultat

Schakt- och anläggningsbeskrivningar

Schakt 1

Schaktet grävdes i syfte att lokalisera 1989 års FU schakt. Schaktet var 2,5 x 1,35 m långt och 0,9 m djupt. I schaktet fanns 0,45-0,6 m tjock modern grus- och sand fyllning. I schaktets N del fanns en störning av gråbrun humös sandblandad lera med grusinslag, rena lerfläckar och enstaka tegelbitar. Troligen var detta återfyllt material från 1989 års förundersökning. I schaktets sydvästra del påträffades en större sten A1. Stenen kan utgöra en eventuell syllsten som hör samman med stenar i schakt 2. Schaktet ej grävt till opåverkad nivå pga. störningen. Ingen sektionsritning upprättades.



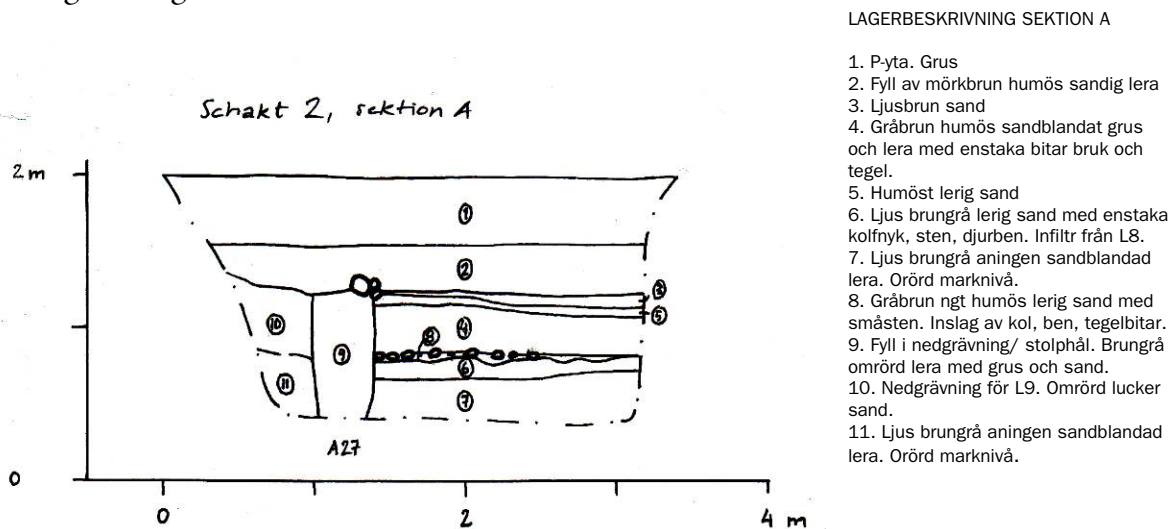
Figur 10. Planritningar av schakt 1 och 2. Renritning Linda Qviström, Upplandsmuseet.

Schakt 2

Schaktet grävdes intill schakt 1 med en halv skopbredds förskjutning så att störningen i schakt 1 undveks. Schaktet var ca 3 m långt och 1,35 m brett. Det grävdes ned till 1,6 m under marknivån. I schaktet fanns ett 0,45 m tjock grus- och sand fyllning (lager 1). Under dessa moderna massor fanns ett 0,25 m

tjockt lager av mörkbrun humös sandig lera (lager 2). Lagret var relativt homogent och kompakt och innehöll grus, enstaka tegelfnyk, buteljglas och enstaka porslin. Möjligen utgör detta ett påfört utjämningskikt. I botten av lagret 0,6 m djupt påträffades resterna efter en liggande träplanka ca 1 m lång och 0,15 m bred, A2. Under lager 2 fanns lager 3 som utgjordes av ljusbrun sand och grus ca 0,05 m tjockt. Två större stenar (A3) 0,4-0,5 m stora påträffades ca 0,9 m under markytan i schaktets sydvästra del. Stenarna låg i lager 3 och hör troligen samman med stenen i schakt 1. Under lager 3 fanns lager 5, ett humöst lerigt sandlager som möjligen är en trampad yta av det undre lager 4. Lager 4 var 0,2-0,25 m tjockt och utgjordes av gråbrun humös sandblandat grus och lera. Under lager 4 fanns en 0,03 m tjock trampad yta av lerig sand med grus och småsten (lager 8, A4). Lagret hade inslag av kol, ben (med låg fragmenteringsgrad) tegelbitar och delar av järnföremål. I lager 8 påträffades fragment av en stengodskanna vilken kan dateras till 1300-tal. Under detta skikt fanns lager 6 som utgjordes av ljus brungrå lerig något humös sand med enstaka kolfragment, enstaka sten och enstaka djurben och snäckor. Lagret uppfattades närmast som ett urlakat svämlager. På gränsen mellan dessa två lager påträffades bearbetat ben från hantverksspill, F5. Under lager 6 fanns den orörda marknivån, 1,3 m under markytan.

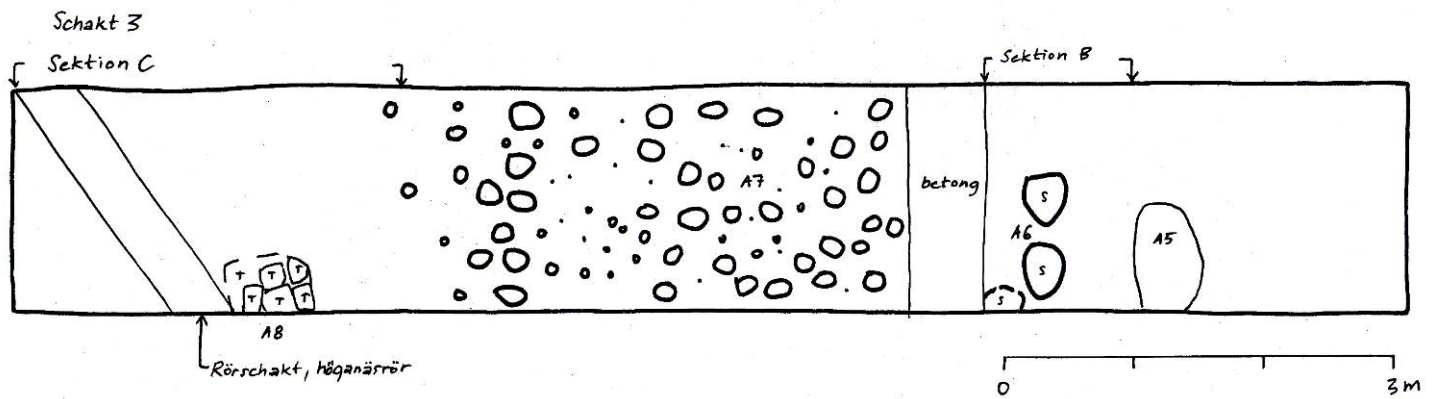
I schaktets östra del syntes ett stolphål i sektionen (A27) samt ett stolphål i schaktets botten (A28, samt A27). Stolphålet i sektionen överlagras av lager 2. Stolphålet i schaktbotten innehöll samma fyllning som lager 8 och är troligen nedgrävda från denna nivå.



Figur 11. Sektionsritning av sektion A i schakt 2. Renritning Linda Qviström, Upplandsmuseet.

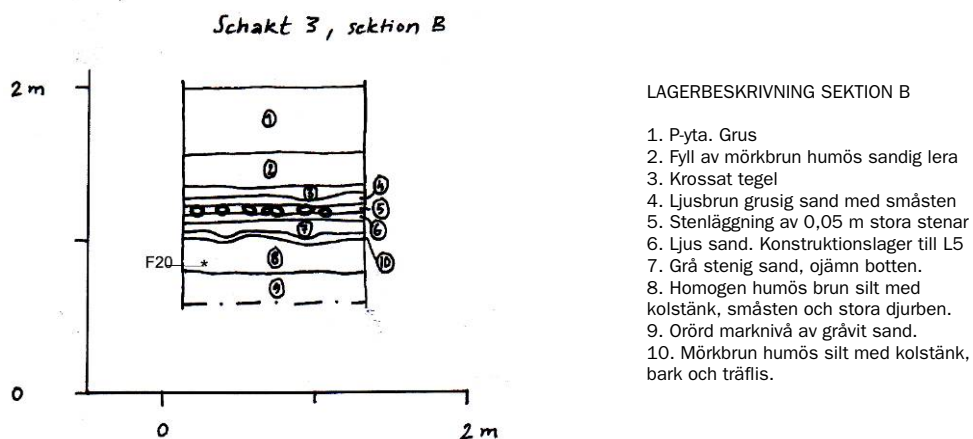
Schakt 3

Schakt 3 grävdes i förlängningen av schakt 2, parallellt med Kryddgårdsgatan på tomtens västra del. Schaktet var 11 m långt och 1,35 m brett. Av schaktsträckan djupgrävdes två partier, det ena 1,2 m långt och 1,35 m djupt (sektion B) och det andra 3 m långt och 1,5 m djupt (sektion C). Resten av schaktet grävdes ned till övre delen av kulturlager ca 0,6 m under marknivå. Detta för att avgöra om kulturlager fanns inom denna del av kvarteret liksom i vilken omfattning de var intakt.



Figur 12. Planritning av schakt 3 där sektion B och C upprättades. Renritning Linda Qviström, Upplandsmuseet.

Kulturlagren i schakt 3 började ca 0,6 m under markytan och täcktes av ytskiktet (parkeringsgruset) samt av ett homogent kompakt mörkbrunt sandigt påfört lerlager. I schaktet fanns två störningar i form av en betongkylvert och en nedgrävning för höganärrör. I schaktet fanns ca 0,65 m under markytan resterna efter en stenläggning som utgjordes av en något slarvigt lagd kullerstensläggning av 0,01 m stora runda stenar (A7). I schaktets södra del upphörde stenläggningen och här fanns i schaktkanten istället en tegelkoncentration av halva tegelstenar (A8). Möjligen utgör detta en del av ett fundament. I schaktets norra del fanns fyra större stenar 0,7 m under markytan (A6 och A7). Stenarna kan möjligen utgöra resterna efter någon konstruktion.

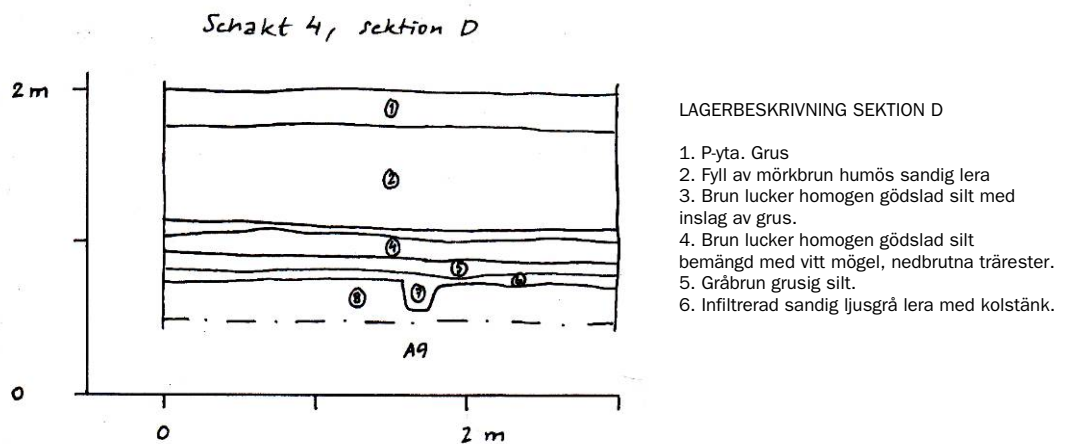


Figur 13. Sektionsritning av sektion B i schakt 3. Renritning Linda Qviström, Upplandsmuseet.

Sektion B

Det djupgrävda partiet vid sektion B hade ett schaktdjup på 1,35 m under marknivå. Kulturlagertjockleken var 0,7 m och kulturlagren täcktes av gruset till P-ytan. Under detta fanns ett 0,15 m tjockt lager av brun humös siltig lera. Lager 3 utgjordes av krossat tegel, ca 0,05 m tjockt. Lager 4 utgjordes av ljusbrun grusig sand med småsten. En stenläggning (L5) av småsten påträffades ca 0,7 m under markytan. Denna är dock inte samma stenläggning som den som observerades i plan i schaktets mittersta del (A7). På

urskiljbara av silt. Det övre av dessa, lager 3, utgjordes av brun lucker homogen gödslad silt med inslag av grus. Lager 4 var mycket likt lager 3 men lagret var bemängt med vitt mögel av nedbrutet trä. I lagret fanns stora djurben enstaka kolstänk, tegelfnyk och småsten. Lager 5 utgjordes av gråbrun grusig silt med enstaka tegelbitar, kolstänk och stora djurben. Lager 6 i schaktets botten utgjordes av infiltrerade sandig ljusgrå lera med kolstänk. Detta tolkas som ett svåmlager vilket innehöll växtrester, och enstaka djurben. I sektion (D) framträdde ett svagt färgat stolphål (A9). Inga fynd påträffades i schakt 4. Lager 3, 4 och 5 i schaktet har tolkats som uppkomna genom odling och vid undersökningen av lagren framkom en från gödsellukt.



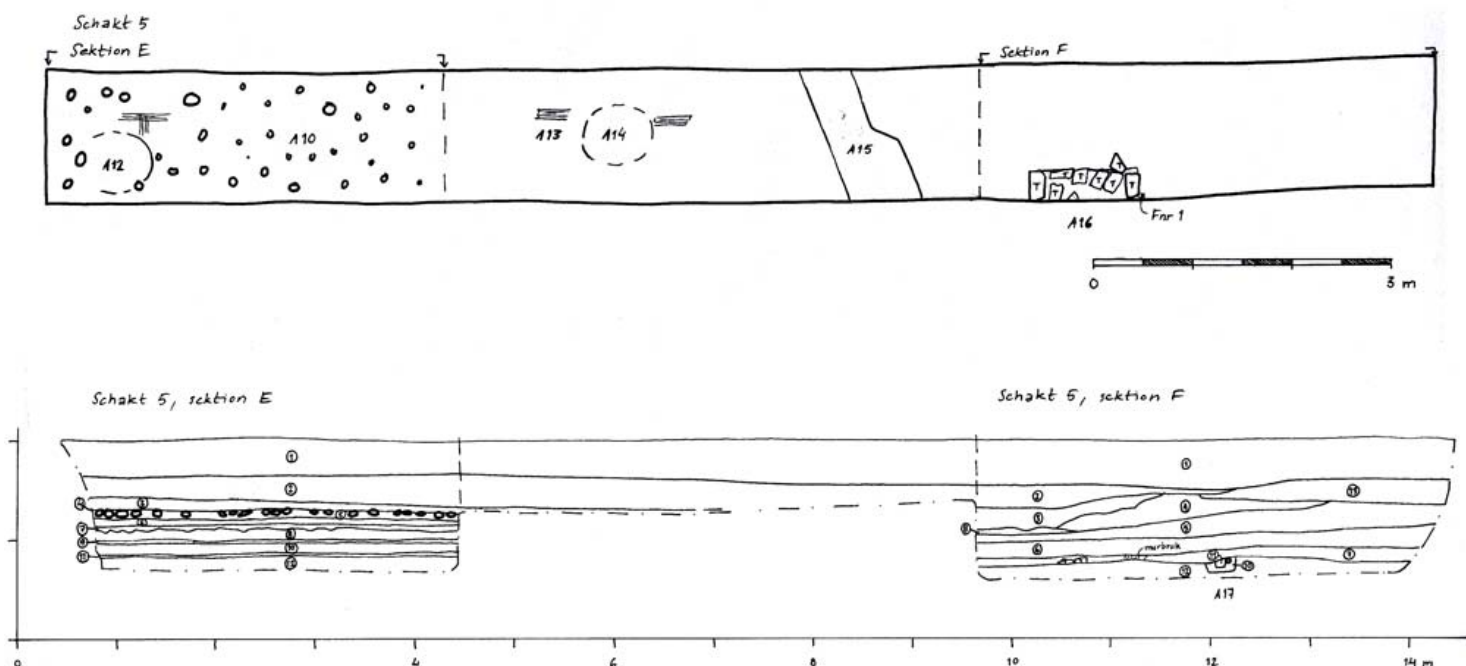
Figur 15. Sektionsritning av sektion D i schakt 4. Renritning Linda Qviström, Upplandsmuseet



Figur 16. Sektion D i schakt 4 med tjocka odlingslager. Foto i starkt solsken mot väster av Anna Ölund, Upplandsmuseet.

Schakt 5

Schakt 5 var 13,5 m långt och 1,5 m brett. I schaktet grävdes två partier ned till orörd marknivå, vid sektion E och sektion F. Mellan dessa partier avbanades de övre fyllnadslagren ned till ett lager av brungrå sandig humös lera på ca 0,7 m djup under markytan. I detta lager fanns en liggande träplanka (A13), en nedgrävning (A14) fylld med ljus brungrå lera och trärester i ytan. A15 utgjordes av ett dike.



Figur 17. Schakt 5. Ovan ses schakt 5 i plan och nedan ses en sektionsritning av schaktet. I schaktet grävdes två partier ned till orörd marknivå, vid sektion E och sektion F. Renritning, Linda Qviström, Upplandsmuseet.

LAGERBESKRIVNING SEKTION E

1. P-yta. Grus
 2. Fyll av mörkbrun humös sandig lera med sten och tegel mot botten och trä på enstaka ställen.
 3. Ljust homogent grus
 4. Stenläggning av 0,05 m stora stenar
 5. Grå homogen lera, mot botten murbruk, tegel och trärester
 6. Gråbrun grusig småsten. Klipp och smältor av CU-leg.
 7. Konstruktionslager av ljusbrun sand med gropig botten.
 8. Relativt kompakt brun humös lera. Inslag av enstaka djurben, tegelfnyk, småsten
 9. Kompakt ljus gråbrungrusig lera, trampad yta
 10. Golvlager av ren grågul lera med stänk av kol
 11. Kompakt gråbrun sandig lera med kolstänk, tegelfnyk. Trampad.
- Orörd marknivå av ljusgrå lera

LAGERBESKRIVNING SEKTION F

1. P-yta. Grus
2. Fyll av mörkbrun sand och grusblandad lera.
3. Ljus brungrå sandig humös lera med fnyk av kol, tegel och djurben av varierad fragmenteringsgrad
4. Brun humös något lerig sand med grusinslag. Stänk av kol, tegel och bark.
5. Brun mycket humös lerig sand.
6. Kompakt brungrå grusig lera.
7. Kompakt grå grusig lera
8. Brun lerig humös sand med inslag av tegelfnyk och kol
9. Mörkbrun mycket humös lera. Multnat trä?
10. Grå något humös lera (A17)
11. Brungrå något humös lera med lite trärester (A17)
12. Ljusgrå lera. Orörd marknivå

Sektion E

Partiet vid sektion E präglas av en kompakt stratigrafi med ett flertal lager. Schaktet grävdes ned till 1,4 m under marknivå och kulturlagrens tjocklek uppgick till 0,65 m. Under de övre lagren (L1-3) fanns en stenläggning (L4, A10) på 0,65 m djup av 0,05 m stora stenar. På stenläggningen fanns enstaka liggande trärester som troligen hör samman med A13. Under stenläggningen

fanns lager 5 av gråbrun lera med murbruk, tegel och trärester mot botten av lagret. Lager 6 har tolkats som en gårdsyta eller aktivitetsyta av grusig småsten med ett fyndmaterial som uppvisade hög fragmenteringsgrad. Fynden utgjordes av smältor och klipp av CU-legering, yngre rödgods, fajans, kakel, djurben, fiskben, fröskal och träflis. Lager 7 utgör sannolikt ett konstruktionslager för en stenläggning som plockats bort. Det undre lager 8 utgjordes av kompakt brun humös lera. I lagret påträffades produktionsavfall från metallhantverk i form av ungsväggsfragment och klipp av CU-legering samt en flintgods skärva med reliefdekor. Fyndmaterialet pekar mot en datering till 1700-talets senare del. Lager 9 utgjordes av kompakt ljus gråbrun något grusig lera som uppfattades som trampad, möjligen en verkstadsyta. Under detta fanns lager 10 vilket tolkats som ett golvlager av påförd ren grågul lera. I schaktets botten fanns lager 11 som utgjordes av gråbrun kompakt sand som trampats. I detta lager påträffades två skärvor nästanstengods samt en skärva stengods. Nästanstengodset är tillverkat i Rhenområdet på 1250-1300-talet och stengodsskärvan är från 1400-tal kommer från Niedersachsen. Från lager 11 på 1,18 m under markytan fanns en nedgrävning (A12) som framträdde mot den opåverkade bottenleran. Nedgrävningen innehöll samma fyllning som lager 11.



Figur 18. Anna Ölund i schakt 5 vid sektion E. Foto mot sydöst av Linda Qviström, Upplandsmuseet

Sektion F

Partiet vid sektion F grävdes i schakt 5:s östra del och omfattade 4,5 m. Schaktdjupet uppgick till 1,4 m och kulturlagertjockleken var 0,6 m. Under de övre lagren 1 och 2 fanns lager 3 och 4. Lager 3 uppfattades som en påförd utfyllnad och det innehöll buteljglas, taktegel, stenkol och spik. Lager 4 utgjordes av ett humöst lerigt sandlager med flintgods, glas, yngre rödgods. Lagret uppfattades som en aktivitetsyta/trampad yta. Lager 5 var relativt tjockt

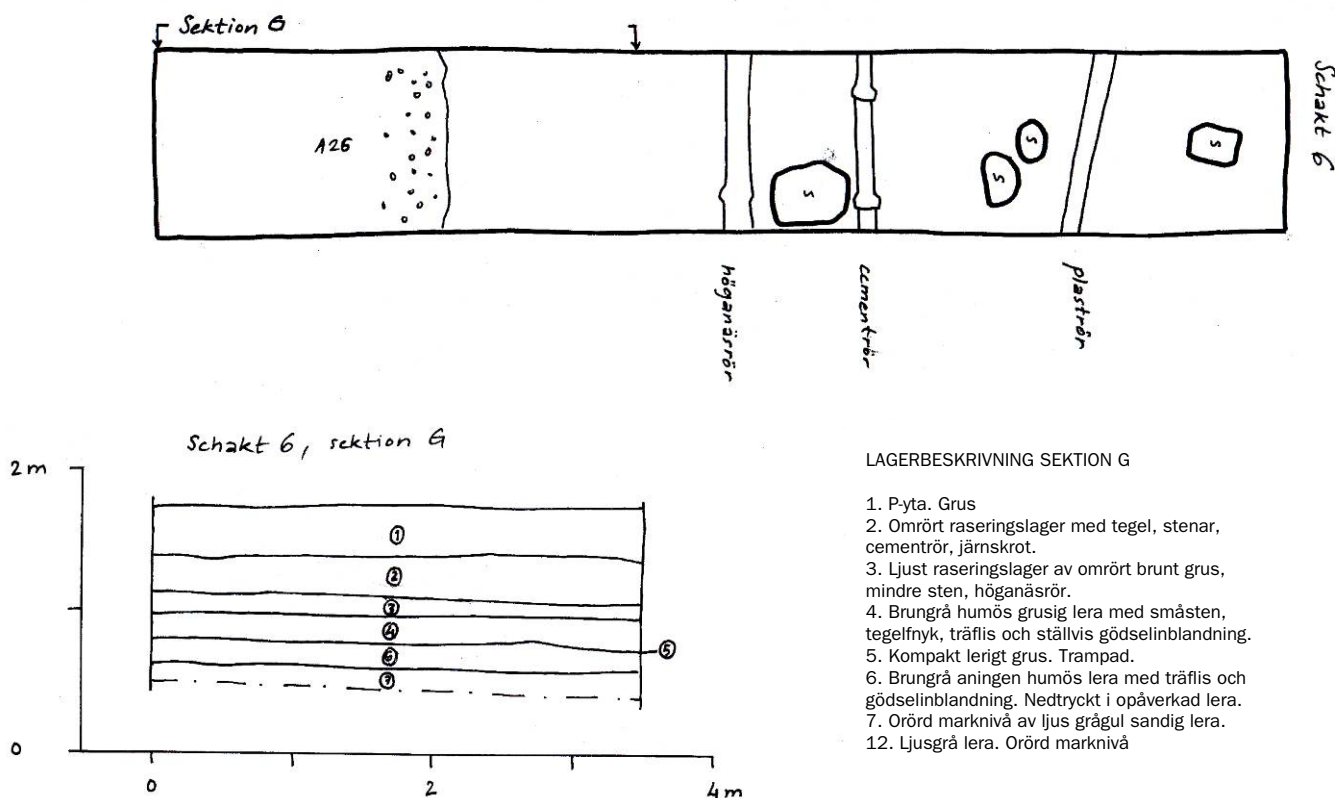
och utgjordes av brun mycket humös något lerig sand. I lagret påträffades yngre rödgods, flintgods, spik och glas. Lager 6 var något kompaktare än överliggande lager och utgjordes av brunrå humös grusig lera. I lagret påträffades förutom yngre rödgods, flintgods, buteljglas en kritpipa med datering till 1700-talets andra hälft. Lager 7 i schaktets botten utgjordes av grå kompakt grusig lera. I schaktets botten fanns också lager 9 som innehöll liggande trä och murbruk. I sektionen var ett stolphål A17 synligt, vilket överlagras av lager 7. Ett spisaröse av tegel, A16 påträffades i schaktets södra del. Det låg under lager 6 på 0,95 m under markytan. Spisaröset var 1,1 m långt och rektangulärt och låg i schaktkanten varpå dess fulla utbredning är okänd. I spisen påträffades ett plåtföremål, troligen en skyffel (gallrad i fält).



Figur 19. Sektion F i schakt 5.
Foto mot öst av Linda Qviström,
Upplandsmuseet

Schakt 6

Schakt 6 grävdes på kvarterets östra del och var 4,5 m långt och 1,5 m brett. Schaktets norra del var störd av moderna rördragningar varpå partiet för sektion G lades i schaktets södra del. I detta parti uppgick schaktdjupet uppgick till 1,3 m och kulturlagertjockleken var 0,45 m. A26 utgjordes av en småstenslagd yta ca 0,8 m under markytan. Vid sektion G fanns under P-ytan två raseringslager som troligen uppkommit i samband med rivning av den senaste bebyggelsen på platsen. Lager 4 och lager 6 har tolkats som två separata odlingslager med en tunn trampat (lager 5) lager mellan. I lager 4 påträffades yngre rödgods. Fynden i lager 6 hade hög fragmenteringsgrad och utgjordes av del av kritpipa, glas, ben och yngre rödgods.



Figur 20. Plan och sektionssritning av schakt 6. Renritning Linda Qviström, Upplandsmuseet.

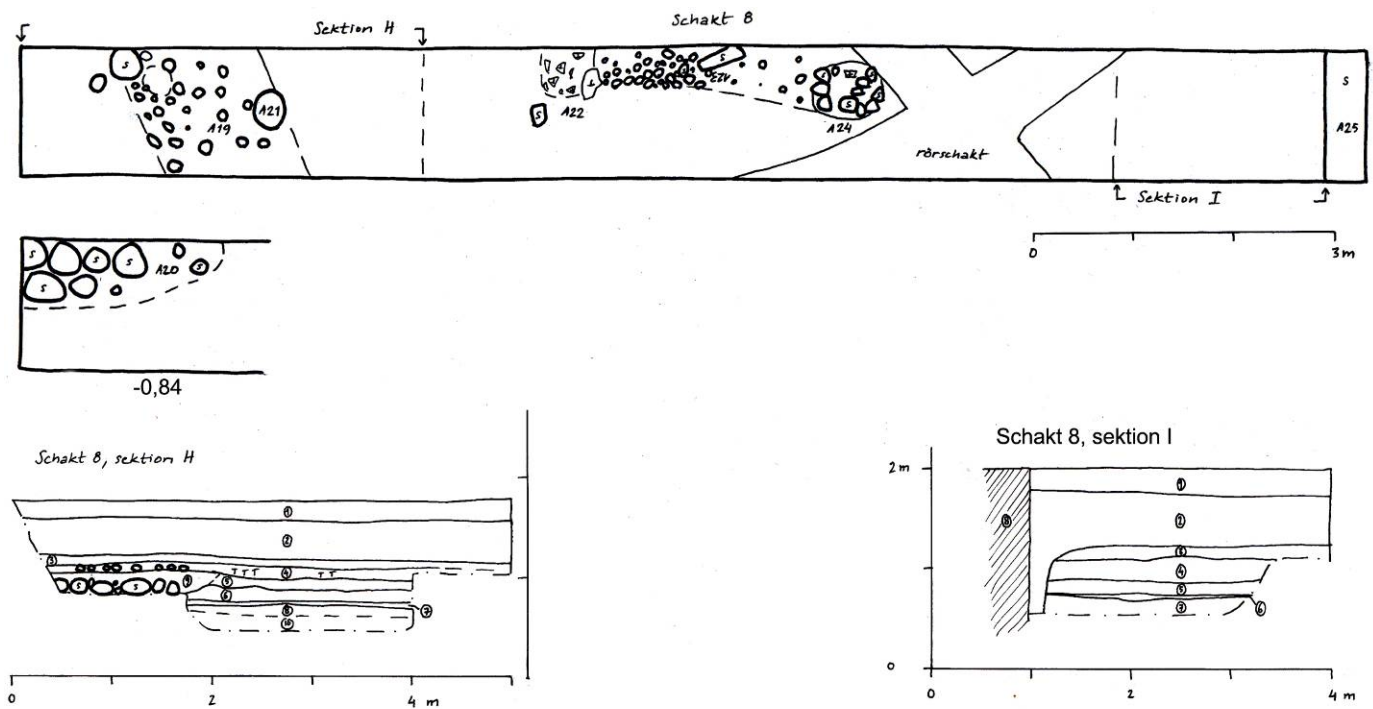
Schakt 7

Schaktet grävdes i kvarterets södra del. I schaktet framkom endast rivningsmassor efter den senaste bebyggelsen samt ett betonggolv som troligen tillhört källaren i den skolbyggnad som fanns här fram till slutet av 1960-talet.

Schakt 8

Schakt 8 grävdes i kvarterets södra del centralt på ytan. Schaktet var 13,5 m långt och 1,5 m brett. Två partier, sektion H och sektion I, grävdes ned till opåverkad marknivå. Mellan dessa partier uppgick schaktdjupet till 0,7 m under markytan. Kulturlager fanns i hela schaktets utbredning förutom längst i sydöst där de var störda av en källare i betong (A25). Troligen utgör denna källare till skolbyggnaden från 1900-talet. Kulturlagren var även störda av ett rörschakt i schakt 8 sydöstra del (figur 22).

I partiet mellan de båda sektionerna fanns under P-ytans (0,15-0,2 m tjockt) grus ett brungrått relativt rent lerlager (0,5-0,55 m tjockt). Sträckan schaktades ned till lager 3 av brun humös lerig silt 0,7 m under markytan. Troligen utgör denna nivå markytan före skolan byggdes. I schaktet framkom A22 som utgjordes av en koncentration av kakel av rödbrännande gods med vit tennglasyr. Oklart är om A22 låg i en nedgrävning. A23 utgjordes av en stenläggning av 0,05 m stora runda stenar. A24 utgjordes av en nedgrävning som var fylld med motsvarande lager 3 och hade större sten 0,1-0,2 m stora runt kanten.



Figur 21. Plan och sektionsritning av schakt 8. Renritning Linda Qviström, Upplandsmuseet.

LAGERBESKRIVNING SEKTION H

1. P-yta. Grus
2. Lerblandad silt medslag av murbruk
3. Kompakt grusig homogen sand
4. Stenläggning (A19) av 0,05-0,1 m stora runda stenar
5. Brun humös något sandig lera med trärester, stänk av murbruk, och tegel, fläckvis gödselinblandning.
6. Gråbrun sandig huös lera, inslag av grus och fnyk av kol, tegel, murbruk och träflis.
7. Gråbrun grusig lera med kol och tegelstänk
8. Infiltrerad sandig lera med kolstänk och enstaka djurben
9. Nedgrävning för A20 en stenkonstruktion av 0,2 m stora stenar i ett skift
10. Opåverkad marknivå av gulgrå sandig lera

LAGERBESKRIVNING SEKTION I

1. P-yta. Grus
2. Påförd lera
3. Brun humös siltig lera med grusinslag och stänk av kol och tegel.
4. Brungrå grusig lera med tegelfnyk
5. Kompakt relativt torr grå sandig lera med enstaka stenar
6. Infiltrerad gulgrå lera med kostänk och tegelfnyk
7. Opåverkad marknivå av gulgrå sandig lera



Figur 22 Linda Qviström undersöker A22, en koncentration av kakelugnsfragment i schakt 8. Foto mot öster, Anna Ölund, Upplandsmuseet.

Sektion H

Partiet vid sektion H uppvisade ett flertal lager där en stenläggning fanns 0,7 m under markytan (A19, lager 4). På stenläggningen påträffades ett fragment till en kritpipa. Under stenläggningen fanns en nedgrävd stenkonstruktion A20 som utgjordes av 0,2 m stora runda tätt liggande stenar. På dem påträffades ett halvt silkärkl i delar. Troligen har stenarna utgjort ett fundament till en spis. A20 skar lager 5 som utgjordes av humös sandig lera med stänk av murbruk, tegel och ställvis gödselinblandning. I lagret påträffades yngre rödgods, varav en skärva med stänkmålad dekor. I lager 6, som var likt men mindre humöst än lager 5, påträffades yngre rödgods, flintgods och buteljglas. I botten av schaktet fanns lager 7 av gråbrun grusig lera samt lager 8 av infiltrerad lera. Nedgrävd i den opåverkade sanden fanns A21. Nedgrävningen var rund ca 0,25 m i diameter och i den hade en liten tamkatt begravts. Katten var nedgrävd från samma nivå som lager 6 och fyllningen utgjordes av liknande material som lagret. Möjligen kan den begravda katten ses som en form av husoffer/skyddsdjur nedgrävt under golvet i ett hus. Kattskelettet tillvaratogs ej, utan återdeponerades i schaktet.



Figur 23. Sektion H i östra delen av schakt 8. I hörnet av schaktet ses stenkonstruktionen A20 Foto mot nordöst, Anna Ölund, Upplandsmuseet.

Sektion I

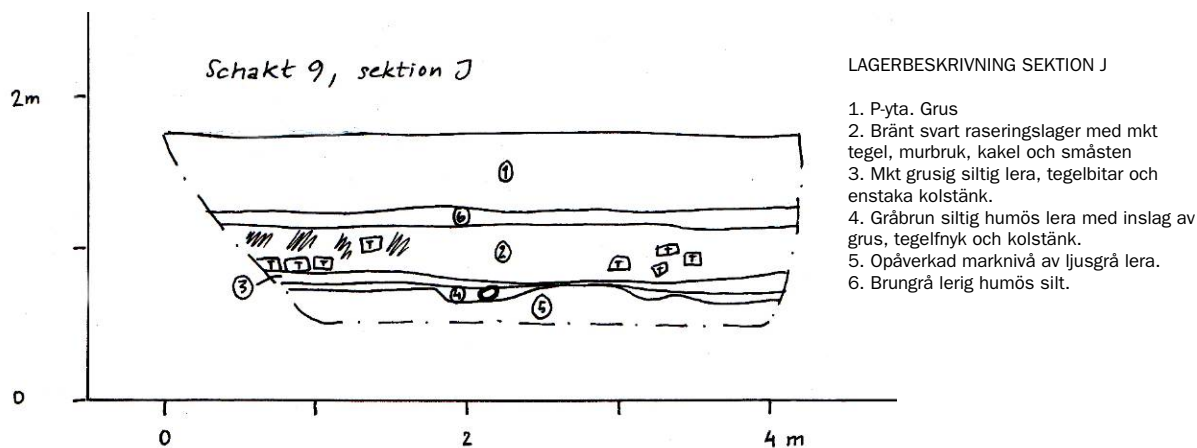
Sektion I grävdes i schakt 8 sydöstra del. Vid undersökningen av partiet påträffades en källare av betong (A25) som troligen är källaren till den skolbyggnad som stått på platsen fram till slutet av 1960-talet. Källaren hade dock inte stört de kringliggande kulturlagren i så stor utsträckning (figur 22). I sektionen fanns 0,5 m tjocka bevarade kulturlager. Lager 3 utgjordes av brun humös siltig lera och har tolkats som markytan före skolbygget. Lager 4 utgjordes av brungrå grusig lera med tegelfnyk och i lagret påträffades glas, en del av en bordskniv och yngre rödgods. Det undre lagret, lager 5 var mycket likt lager 4 och utgjordes av kompakt grå sandig lera. I lagret påträffades fragment av en kritpipa och djurben med låg fragmenteringsgrad. I botten av schaktet fanns ett tunt lager av infiltrerad grågul lera, lager 6.



Figur 24. Sektion I i sydvästra delen av schakt 8. Foto mot söder, Anna Ölund, Upplandsmuseet.

Schakt 9

Schaktet grävdes mitt i kvarteret och var 4 m långt och 1,35 m brett. Under Pytans grus fanns ett brungrått lager av lerig humös silt (lager 6). Lagerbildningen i schaktet dominerades av lager 2 som utgjordes av ett 0,3-0,4 m tjockt bränt raseringslager av tegel, murbruk, kakel och småsten. Under detta raseringslager fanns grusig silt med enstaka stora djurben, tegelbitar, enstaka kolstänk. Schaktets äldsta lager utgjordes av lager 4 av gråbrun siltig något humös lera. Lagret hade en ojämn mycket gropig botten mot den opåverkade leran vilket tolkats som möjlig uppkommet av strandnära deponier av avfall.



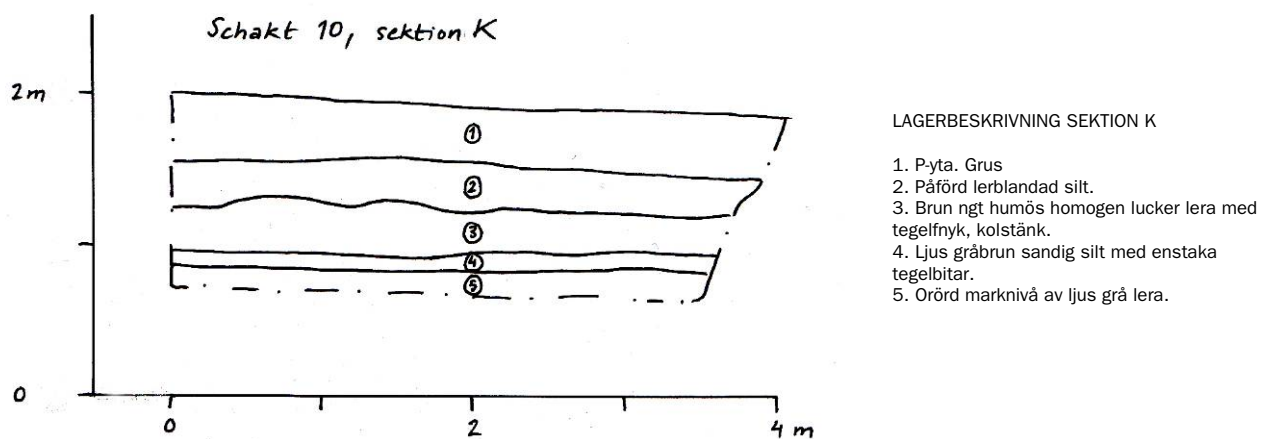
Figur 25. Sektion av schakt 9. Renritning, Linda Qviström, Upplandsmuseet.



Figur 26. Foto av sektion i schakt 9 där det tjocka brända raseringslagret syns väl. Foto Anna Ölund, Upplandsmuseet.

Schakt 10

Schaktet grävdes i kvarterets södra del vertikalt mot Källgatan (omslagsfigur). Schaktet var 4 m långt och 1,35 m brett och grävdes i en svag svacka på parkeringsytan. Under P-ytan och lager 2 dominerades lagerbilden av odlingslager. Det övre av dessa (L3) utgjordes av homogen humös, lucker lera med inslag av tegelfnyk och kolstänk. I lagret påträffades yngre rödgoods och flintgodsskärvor. Mot schaktets botten låg lager 4 som utgjordes av ljus gråbrun sandig silt med enstaka tegelfnyk. Lagren i schakt 10 har sannolikt uppkommit i samband med odling.



Figur 27. Sektionsritning av lagerbilden i schakt 10. Renritning, Linda Qviström, Upplandsmuseet.



Figur 28. Linda Qviström undersöker odlingslager i schakt 10. Foto mot nordöst av Anna Ölund, Upplandsmuseet.

Fynd

Sammanlagt registrerades 120 fyndposter och av dessa har 16 gallrats. Övriga 104 har givits inv nr 42455 och finns i Upplandsmuseets föremålsmagasin. Det fyndmaterial som gallrats utgörs av keramik och glas från 1900-tal samt metallfynd. Ingen konserveringsbudget fanns för metallföremålen inom ramen för denna förundersökning. Fynden redovisas i bilaga 1.

Keramikmaterialet

Fyndmaterialet från kv. Hökaren domineras av keramik. I materialet finns porslin, fajans, flintgods, yngre rödgods, rödgods, nästanstengods och stengods. Keramikmaterialet har genomgått av Joakim Kjellberg på Upplandsmuseet.

Porslinet, fajansen och flintgodset utgjordes av sammanlagt 25 skärvor. I materialet fanns dekor av överföringstryck, pressad reliefdekor och flytande blå och bemålad dekor. Detta material kan i huvudsak dateras från mitten av 1700-talet till 1800-talets slut.

Endast ett fragment av rödgods finns i materialet. Denna utgör ett fragment av en skål med en trolig datering mellan 1600-1900-tal. Sammanlagt finns det 60 skärvor av yngre rödgods i fyndmaterialet. Kärformerna utgörs av grytor, skålar, fat och krukor. Bland dekortyperna förekommer hornmålning, hemmring och stänkmålning. Huvuddelen av materialet har invändig engobering. Huvudsakligen kan det yngre rödgodset dateras till 1700-1800-tal, men enstaka skärvor med en tänkbar äldre och yngre datering förekommer.



Figur 29. Ett urval av skärvor av stengods och nästanstengods som påträffades vid undersökningen. Ovan tv F20, ovan th F68. I mitten två skärvor av en kanna F4. Nedan tv F16 och nedan th F69. Foto Bengt Backlund, Upplandsmuseet.

Det medeltida keramikmaterialet utgörs av skärvor av nästanstengods och stengods. I materialet finns 4 skärvor nästanstengods (F4, F16, F68 och F69). F68 och F69 kan föras till 1250-1300 med tillverkning i Rehnområdet (Bäck 2000, s 197). F4 utgörs av två fragment av en kanna av nästan helt genomsintrat gods. Kannan kan dateras till 1300-1400-tal, troligen tillverkad i Rehnområdet (Elfwendahl 1999, s 51). F16 utgörs av ett fragment till ett krus tillverkat i Siegburg med datering till 1350-1400 (Bäck 1999, s 198).

Stengodset utgjordes av 3 skärvor varav en är en stengodshank från en mineralflaska med en trolig datering till 1700-1900 tal, tillverkad i Grossalmerode/Hessen (Elfwendahl 1999, s 54). Det medeltida stengodset utgjordes sammanlagt två skärvor, F20 och F70. F20 utgörs av botten av en kanna med tummad fot. Kannan är tillverkad i Siegburg mellan 1400-1450. F70 utgörs av ett litet stengodsfragment. Troligen är godset tillverkat i Niedersachsen under 1400-talet (Bäck 2000, s 199).

Produktionsavfall

I kvarterets norra del påträffades material som uppkommit genom metallhantverk. I materialet finns klipp och smältor av CU-legering, liksom rester efter ugnsväggsfragment. Även olika former av slagg förekom i detta produktionsavfallsmaterial (figur 30).

En ICP-analys har utförts av ett förmodat ugnsväggsfragment från kv. Hökaren (*Stort tack till Torbjörn Brorsson, KKS*). ICP-analysen mäter halten av 45 oorganiska grundämnen i skärvan och analysen visar bland annat att halten av koppar och tenn är omkring 100 respektive 1000 gånger högre än det normala. Analysen har därmed påvisat förekomsten av brons-hantverk. Det går inte genom denna analys att avgöra om produktionsavfallet från platsen är från koppar eller brons. Det är också svårt att utifrån det framgrävda materialet se om det är frågan om ett gjuteri eller slageri. Dock finns inga deglar i materialet vilket har föranlett att produktionsavfallet tolkats avfall efter kopparslageriverksamhet.



Figur 30. Produktionsavfall från verkstadsmiljön. Ugnsväggsfragment (F56), smältor av CU-leg (F48), Klipp av CU-legering (F59 och F49). Foto Bengt Backlund, Upplandsmuseet.

Även ett fragment av en s.k. brännplåt påträffade i schakt 3. Dessa plåtar används vid bränning av keramiskt material och är kopplat till krukmakeriverksamhet. Brännplåtarna användes som mellanlägg eller avskiljare mellan olika lager av glaserade kärl under ugnssättningen. Brännplåtar kan vara släta eller som i detta fall försedda med trekantiga räfflor, så kallade krenelyrer. Räfflorna tjänade ibland som stöd för exempelvis kantställda tallrikar på det övre lagret (Möller 1999, s 320 och 57f). Inga övriga fynd från kv. Hökaren kan härledas till krukmakeriverksamhet.

Övrigt

Fyndmaterialet från kv Hökaren utgörs förutom keramik och produktionsavfall, av kritpipsfragment och glas. Glaset från undersökningen utgörs både av planglas och av glas från olika typer av flaskor. I kategorin ingår även buteljglas. Glasmaterialet från undersökningen kan i huvudsak dateras till 1700-1900-tal.

Vid undersökningen påträffades sammanlagt 7 fragment av kritpipor. Två av dessa var huvuden, varav ett var möjligt att datera. Detta kritpipshuvud, F42 i schakt 5 har en närmast fyrkantig stämpel med bokstäverna S T H, samt en merkuristav. Pipan har tillverkats av Mathias Nyberg som var verksam i Stockholm mellan 1755-1797 (Åkerhagen 2004, s 24, Åkerhagen muntligen).



Figur 31. Kritpipshuvud av pipa tillverkad av Mathias Nyberg i Stockholm 1755-1797. Foto Anna Ölund, Upplandsmuseet.

Datering

Lämningarna i den norra delen av kvarteret kan med hjälp av fyndmaterialet dateras till tre faser. Den äldsta fasen kan genom skärvorna av stengods och nästanstengods dateras till 1250-1400. Nästa fas i kvarterets norra del utgörs av lämningar och fyndmaterial från 1700-tal, troligen dess andra hälft. Ovan dessa kulturlager finns en bebyggelsefas från den senaste bebyggelsen på platsen.

I kvarterets övriga delar finns bebyggelselämningar, aktivitetsytor och odlingslager med fynd som i huvudsak kan härledas till mitten av 1700-talet till 1800-talets mitt.

Diskussion och tolkning

Förundersökningen i kv Hökaren i Enköping kunde i stort sett bekräfta de förundersökningsresultat som framkom 1989, samt ge en säkrare datering av lämningarna och dess utbredning (Forenius 1989).

I kvarterets norra del, i schakt 2, 3, 5 och 9 fanns lager efter medeltida aktivitet på platsen. I schakt 2, 3 och 5 påträffades skärvor av nästanstengods och stengods vilka dateras till 1250-1400. Dessa påträffades i lager vilka tolkats som någon form av strandnära aktivitet. En liknande lagerbild fanns i schakt 9 och i schakt 10. Lagerbilden för de äldsta lagren i denna del av kvarteret ger på vissa ställen svämrat och urlakat intryck. Här finns även spår av stolphål och spår av trampade ytor. Spår efter någon etablerad bebyggelse finns inte i kvarteret under denna tid i de schakt som undersökts. Troligen har platsen för kvarteret utnyttjats i liten utsträckning och de medeltida spåren kan ha uppkommit genom strandbete och avfallsdeponering.

Ovan de medeltida lämningarna fanns välbevarade lämningar som sannolikt kan föras till 1700-tal. Lämningar och fyndmaterial från tiden mellan 1400-tal och 1700-tal saknas helt i förundersökningsschakten. Inte heller vid förundersökningen 1989 påträffades fynd från 1500 och 1600-talen. Troligen var kvarteret inte bebyggt under denna tidsperiod.

Lämningarna från 1700-tal finns i schakt 2, 3, 5, 8, och möjligen i schakt 9. Till detta kommer även odlingslager i schakt 4, 6 och 10. I schakten finns lämningar efter bebyggelse i form av spisfundament, stenkonstruktioner, golvlager och stenläggningar. Till denna fas hör ett flertal trampade ytor liksom en verkstadsmiljö. Verkstadsmiljön syntes i form av lager vilka innehöll klipp och smältor av CU-legering, ungsväggsfragment och slagg. Det rör sig alltså om metallhantverk där höga temperaturen ingått som en del i processen. Det är svårt att avgöra exakt vilken form av metallhantverk det är frågan om (koppars eller brons?). Då inga fragment av deglar påträffats rör det sig troligen om ett kopparslageri. Närliggande yrkeskategorier är även bleck- plåt och mässingslagare. Ett kritpipsfragment samt en reliefdekorerad skärva flintgods daterar denna verksamhet till 1700-talets andra hälft.

Kunskapen om de äldre kopparslageriernas utseende och utrustning är bristande. Information kan fås via äldre utländska illustrerade encyklopedier. Den äldsta svenska kända avbildningen är från 1753. Från 1800-talet finns ett fåtal målningar och teckningar som visar kopparslagare i arbete. I kopparslageriet fanns ässjan, blåsbälgen, arbetsbänkar, bläskar och stockar samt klossar för städ och utrustning för lödning och förtinning. Upp emot ca 200 mindre verktyg ingick också i verkstaden. Basen i produktionen utgjordes av brännvinspannor, kittlar och kokkärl. Under 1800-talets andra hälft när kaffedrickandet tog fart ökade produktionen av kaffekannor och kaffepannor (Bonge-Bergengren 1996, s 202f).



Figur 32. Verkstad för metallhantverk. Fotot är taget av Axel Sagerholm, troligen under 1930-talet. AS04882, Upplandsmuseet.

Odlingslager påträffades som nämnts ovan i schakt 4, 6 och 10. Troligen kan även huvuddelen av dessa lager föras till 1700-talet. Det går dock inte att utesluta att området använts för odling under föregående århundrade. Kvarterets geografiska placering ligger troligen inom det område som omnämns som "Kungsbyggnings" kryddgård och som togs i anspråk under Johan III:s regeringstid. Johan III hade 1583 låtit påbörja byggnationen av en kungsgård på östra sidan om torget. En kryddgård anlades öster om nybygget på kronans mark och arrenderande borgare avhystes (Ljung 1963, s 66f). Hur stor denna kryddgård (som denna stora trädgård kallades) var är inte helt utrett, men den bör i huvudsak ha legat i kvarteret Mjölaren och Hökaren. Möjligen har kryddträdgården även haft sin utbredning i kvarteret Fältskären. Därför är det inte helt förvånande att detta område inte innehåller någon regelrätt tomtmark på 1799 års karta över Enköping (figur 3). Området tycks stå relativt obebyggt med stora odlingsytor så sent som till mitten av 1800-talet (jmf Topografiska Corpsen, figur 4).

De odlingslager som påträffats inom kvartersytan kan vara från Johan III:s kryddgård och efterföljande period då det tycks som om kvarteret nyttjats för odling under lång tid (1600-1850 tal). En del av de odlingslager som framkommit i schakten hör troligen samman med verkstadsmiljön från 1700-talet. Till verkstaden hörde sannolikt en hel stadsgårdsmiljö med bostadshus och ekonomibyggnader liksom ytor för odling och boskap. Stora delar av denna miljö tycks vara opåverkad av sentida störningar och välbevarad.

Sentida störningar finns i kvarterets södra del där en skolbyggnad stått fram till slutet av 1960-talet (Schakt 7). Även kulturlagren i kvarterets sydöstra del var störda av sentida ledningsschakt (Schakt 6).

Lämningarna i kv. Hökaren är välbevarade och utgörs av lager och konstruktioner efter bebyggelse, aktivitetsytor, metallhantverk, odlingsaktivitet och strandnära aktiviteter som avfallsdeponering och eventuellt strandbete.



Figur 33. Tolkningsplan över utbredningen av bevarade lämningar i kv. Hökaren. Det streckade området motsvarar de schakt där medeltida fynd och lager observerades. Den grå ytan visar utbredningen av 1700-talets stadsgård med verkstad och odlade ytor.

Lämningarna i kvarteret motsvarar i hög grad Enköpings tillväxt och regressionsfaser. Det något perifera läget under högmedeltid har bidragit till en strandnära aktivitet utan någon tydlig etablerad bebyggelse. Denna aktivitet följer områdets topografi väl (se Kjellberg & Syse 2007). Under senmedeltid tycks platsen inte ha tagits i anspråk för byggnation och det är under denna period som Enköpings befolkningssmängd minskar. Under slutet av 1500-talet anläggs Johan III:s kryddgård och området införlivas sannolikt i trädgården. 1600-talet innebär en ytterligare tillbakagång och stadens huvudnäring blir alltmer agrar. Bebyggelse i kvarteret tycks saknas under 1600-talet. Först under 1700-talet sker den första etableringen av bebyggelse i kvarteret i form av en stadsgård med metallverkstad. Verksamheten passar väl med kvarterets perifera läge. Först under mitten av 1800-talet visar kartor över staden på en bebyggelse i området. Dock odlas troligen delar av kvarteretsmarken fortfarande under 1800-talets andra hälft.

Sammanfattning

I maj 2010 utförde Upplandsmuseets arkeologiska avdelning en förundersökning av kvarteret Hökaren, Centrum 20:3 i Enköping. Undersökningen skedde med anledning av A.L.M. Equity AB:s planer på byggnation i kvarteret och efter beslut av Kulturmiljöenheten på Länsstyrelsen i Uppsala län (431-1488-10, datum 2010-04-27).

Undersökningen syftade till att komplettera den förundersökning som utfördes i kvarteret 1989. Vid den nu aktuella undersökningen grävdes sammanlagt 10 schakt inom kvartersytan. I schakten i kvarterets norra och nordvästra del framkom medeltida kulturlager, vilka tolkats som lämningar efter en strandnära aktivitet på platsen. Fyndmaterialet från dessa lager utgjordes av keramik med datering från 1250-1400-tal. Nästa daterbara byggnationsfas är från 1700-tal och utgörs av spår efter bebyggelse och odling. Från perioden finns även lämningar från en verkstadsmiljö för metallhantverk, möjligen ett kopparslageri. Kulturlagren i kvarteret var välbevarade och deras utbredning och datering svarar väl mot Enköpings expansions- och regressionsperioder.

Referenser

Arkiv

Upplandsmuseet (UM)
Topografiska arkivet
Ritningsarkivet

Litteratur samt otryckta rapporter

Bergold, H & Grälls, A. 1994. Arkeologisk förundersökning. Fältskären. Kvarteret Fältskären, Enköping, Uppland. Riksantikvarieämbetet. UV Uppsala. Rapport 1994:59.

Bonge-Bergengren, I. 1996. Kopparslagare. I Hantverk i Sverige. Andra upplagan 1996. Stockholm.

Bäck, M. 2000. I skuggan av domkyrkan. Arkeologi i uppsalakvarteret Disa. Stengodskeramiken sid 196-202. UV Bergsslagen, Rapport 2000:5. Uppsala.

Carlsson, R. 2004. Medeltida kulturlager i och intill Torggatan. Torggatan. Raä 26 Enköping. Raä Dnr 421-2535-1994. UV Uppsala Rapport.

Dahlgren, S. 1979. Enköpings stads historia II. Från 1718 till 1950. Kommunalfullmäktige Enköping 1979.

Elfwendahl, M. 1978. Rapport. Kv Gelbgjutaren 5 och 6. RAÄ UV Rapport.

Elfwendahl, M. 1999. Från skärva till kärl: Ett bidrag till vardagslivets historia i Uppsala. Lund.

Forenius, S. 1989. Rapport, Arkeologisk förundersökning, Kv Hökaren, Enköping, Uppland. Riksantikvarieämbetet, Byrån för Arkeologiska Undersökningar, UV Uppsala.

Gustafsson, J H. 1977. Kv Gelbgjutaren och Bleckslagaren. RAÄ UV. Rapport.

Gustafsson, J H. 1979. Medeltidsstaden 12. Enköping. Riksantikvarieämbetet och Statens Historiska Museer. Rapport.

Kjellberg, J & Syse, B. 2007. Kvarteret Fältskären- inför planerad nybyggnation. Arkeologisk förundersökning, Raä 26, Centrum 22:1-11, Enköpings stad. Upplandsmuseet rapport 2007:19). Uppsala.

Kontroll av medeltida kulturlager. Rapport 8817.R1. Arkeologikonsult AB.

Ljung, S. 1963. Enköpings stads historia. Band 1, tiden till och med 1718. Utgiven av stadsfullmäktige i Enköping.

Möller, T. 1999. Krukmakare och kakelugnsmakare – eldens gång från fyr till pipa. Stockholm.

Svedberg, V. 1979. Skrivelse till Riksantikvarieämbetet, dnr 1765/78, ang provundersökning i Kv Mjölnaren i Enköping.

Svedberg, V. 1980. Tillägg till rapporten från provundersökningen i Kv. Mjölnaren i Enköping.

Syse, B. 2000. Antikvarisk kontroll. Torggatan. VA-arbeten i Torggatan. RAÄ 26. Torggatan. Enköping. Uppland. Upplandsmuseet Rapport 2000:04. Uppsala.

Åkerhagen, A. 2004. Svenska kritpipstillverkare och deras pipor. Kompendium. Stockholm.

Ölund, A & Kjellberg, K. 2006. Kvarteret Snickaren- bebyggelse och odling vid Enköpings strand. Upplandsmuseet rapport 2006:24. Uppsala.

Administrativa uppgifter

Plats: Kvarteret Hökaren

RAÄ nr: 26, Enköpings stad

Fornlämningstyp: Stadslager

Undersökningstyp: Förundersökning

Orsak till undersökningen: Planerad bostadsbebyggelse

Undersökningsperiod: 2010-05-17 – 2010-05-19.

Höjdsystem: Lokalt

Arkeologisk personal, Upplandsmuseet: Anna Ölund, Linda Qviström

Upplandsmuseets dnr: Ar-326-10

Upplandsmuseets projektnummer: 8326

Beställare: A.L.M Equity AB

Länsstyrelsens dnr: 431-1488-10

Länsstyrelsens beslutsdatum: 2010-04-27

Dokumentationsmaterial: Förvaras i Upplandsmuseets arkiv

Fynd: 120 fyndposter registrerades, 104 fyndposter sparades. Fynden finns förvarade i Upplandsmuseets föremålsarkiv.

Inv nr: UM42455

Bilaga 1 – Fyndlista

Fnr	Schakt	Lager	Sektion / Anl	Sakord	Material	Godstyp	Formtyp	Dekor/ Färg	Del	Antal frag.	Vikt i g	Beskrivning/ Anmärkning	Gallrat
1	1	1		Kärl	Keramik	Y. rödgods	Kruka		Mynning	1	24		x
2	1	1		Kärl	Keramik	Porslin	Fat		Botten	1	2	Stämplad ... trand. (Rörstrand)	x
3	1	1		Kakel	Keramik		Rump		Rump	1	79		x
4	2	8	Sek. A	Kärl	Keramik	Nästanstengods	Kanna	Utv engobe	Buk	2	76	1300-1400-tal. Rhenområdet?	
5	2	8	Sek. A	Ben	Ben				Bos. Distal Metacarp.	1	25	Hantverksspill	
6	3	2	Sek. A	Kärl	Keramik	Porslin	Kopp	Överföringstryck	Mynning	1	7	1900-tal	
7	3	4	Sek. A	Kärl	Keramik	Y. rödgods	Skål			1	9		
8	3	5	Sek. C	Planglas	Glas					8	8		x
9	3	5	Sek. C	Kärl	Glas		Passglas/ Flaska	Grön	Buk	1	1	Fönsterglas	
10	3	5	Sek. C	Kärl	Keramik	Rödgods	Kruka		Mynning	3	30		x
11	3	5	Sek. C	Kärl	Keramik	Y. rödgods	Kanna/Krus	Grön	Skuldra	1	16		
12	3	5	Sek. C	Kakel	Keramik	Kakel	Rump		Blad	4	51		
13	3	5	Sek. C	Kärl	Keramik	Y. rödgods			Piplersdek.	1	1		
14	3	5	Sek. C	Kärl	Keramik	Y. rödgods			Hemring	1	1		
15	3	5	Sek. C	Kakel	Keramik	Kakel		Grön glasyr		1	5		
16	3	5	Sek. C	Kärl	Keramik	Nästanstengods	Kanna/Krus	Slammad utsida		1	1	1350-1400. Siegburg	
17	3	5	Sek. C	Kärl	Keramik	Y. rödgods				1	2		
18	3	7	Sek. B	Brännplåt	Keramik					1	50	Krukmakeriavfall. Ytterdel av brännplåt med kanelyrer	
19	3	7	Sek. B	Spik	Järn					1	14		x
20	3	8	Sek. B	Kärl	Keramik	Stengods	Kanna	Tummad	Fot	1	22	1400-1450. Siegburg	
21	5	2		Kärl	Keramik	Porslin	Kopp	Gulddekor	Buk	1	16	1900-tal	
22	5	2		Kärl	Keramik	Y. rödgods	Skål	Inv. vit engob		1	12		
23	5	2		Kärl	Keramik	Y. rödgods			Piplersdek.	1	5		
24	5	2		Tegel	Keramik	Taktegel				1	41		x
25	5	3		Slagg	Metallslagg					2	7		
26	5	3	Sek. F	Kärl	Keramik	Flintgods	Fat	Överföringstryck		1	4		
27	5	3	Sek. F	Planglas	Glas					1	2		
28	5	3	Sek. F	Kärl	Keramik	Y. rödgods		Sek. bränt		1	1		
29	5	4	Sek. F	Kärl	Keramik	Y. rödgods	Burk		Botten	2	13		
30	5	4	Sek. F	Kärl	Keramik	Y. rödgods				1	3		
31	5	4	Sek. F	Kärl	Keramik	Flintgods	Kopp			2	7		
32	5	4	Sek. F	Textil	Textil					1	1	5x1 cm remsa, tuskaft	
33	5	4	Sek. F	Kärl	Keramik	Y. rödgods	Kruka/Gryta		Mynning	1	1	Upphängningshåll	
34	5	5	Sek. F	Kärl	Keramik	Stengods	Flaska?		Hank	1	19	1700-1900. Mineralfaska. Grossalmerode/Hessen	
35	5	5	Sek. F	Flaska	Glas				Mynning	1	9	Medicinflaska	
36	5	5	Sek. F	Kärl	Keramik	Y. rödgods	Fat		Mynning	1	19		
37	5	5	Sek. F	Kärl	Keramik	Y. rödgods	Kruka		Botten	1	21		
38	5	5	Sek. F	Kärl	Keramik	Y. rödgods	Fat			1	14		
39	5	6	Sek. F	Kärl	Keramik	Flintgods	Skål		Buk	4	37		

40	5	6	Sek. F	Kärl	Keramik	Y. rödgods				1	12		
41	5	6	Sek. F	Kärl	Keramik	Y. rödgods		Piplersdek.		1	2		
42	5	6	Sek. F	Kritpipa	Piplera		Huvud, skaft			2	14	Stämpel S T H. Stockholm Mathias Nyberg 1755-1797	
43	5	6	Sek. F	Flinta	Flinta					1	5	Slagen bit	
44	5	6	Sek. F	Kärl	Glas		Flaska		Hals	1	5	Buteljglas	
45	5	6	Sek. F	Kärl	Glas		Flaska		Botten	1	23	Buteljglas	
46	5	6	Sek. F	Kärl	Glas		Flaska		Botten	2	36	Buteljglas	
47	5	6	Sek. F	Verktyg	Järn					1	30	9,5 x 1 cm. Trapetsoid	x
48	5	6	Sek. E	Smälta	CU-leg					3	16	Produktionsavfall	
49	5	6	Sek. E	Metallklipp	CU-leg					1	1	Produktionsavfall	
50	5	6	Sek. E	Kärl	Keramik	Fajans				6	9		
51	5	6	Sek. E	Slagg	Metallslagg					4	31	Produktionsavfall	
52	5	6	Sek. E	Kärl	Keramik	Y. rödgods		Hornmålad		1	1		
53	5	6	Sek. E	Kärl	Keramik	Y. rödgods			Buk	1	2		
54	5	6	Sek. E	Beslag	Metall: järn					1	27	8 cm långt 0,5-1,5 m bred. Små nitar.	x
55	5	8	Sek. E	Ungsvägg	Lera					2	217	Produktionsavfall . Hård förslaggad ugnsvägg	
56	5	8	Sek. E	Ungsvägg	Lera					14	517	Produktionsavfall. Plana ugnsväggsfragment med glasaktig insida, kejsarröd-svar insida.	
57	5	8	Sek. E	Ungsvägg	CU-leg					7	133	Fluten, blåsig mörkbrun slagg med stänk av kejsarrött	
58	5	8	Sek. E	Kakel	Keramik	Kakel	Rump		Rump	1	46		
59	5	8	Sek. E	Metallklipp	CU-leg					1	2	Produktionsavfall	
60	5	8	Sek. E	Kärl	Keramik	Flintgods	Fat	Reliefdekor, gröngl.		1	1	1700-talets senare del	
61	5	9	Sek. E	Kärl	Keramik	Y. rödgods			Öra	2	15		
62	5	9	Sek. E	Kärl	Keramik	Y. rödgods	Fat	Hemring		1	8		
63	5	9	Sek. E	Kärl	Keramik	Flintgods	Skål		Fotring	1	4		
64	5	9	Sek. E	Kärl	Keramik	Y. rödgods		Tennglasyr		1	1		
65	5	9	Sek. E	Kakel	Keramik	Kakel				1	3		
66	5	9	Sek. E	Slagg	CU-leg					1	8	Produktionsavfall Fluten rödsvart slagg	
67	5	11	Sek. E	Slagg	Metallslagg		Droppe			1	7	Produktionsavfall Droppslagg, 2 x 2 cm.	
68	5	11	Sek. E	Kärl	Keramik	Nästanstengods	Krus			1	7	1250-1300. Rhenområdet.	
69	5	11	Sek. E	Kärl	Keramik	Nästanstengods	Kanna/Krus	Slammad insida		1	14	1250-1300. Rhenområdet.	
70	5	11	Sek. E	Kärl	Keramik	Stengods	Krus			1	1	1400-tal. Niedersachsen	
71	6	4	Sek. G	Kärl	Keramik	Y. rödgods	Skål	Engobe		2	11		
72	6	6	Sek. G	Kritpipa	Piplera			Skaft		2	8		
73	6	6	Sek. G	Planglas	Glas			Smältrand		1	2		x
74	6	6	Sek. G	Kärl	Keramik	Y. rödgods	Skål		Mynning	1	2		
75	6	6	Sek. G	Flinta	Flinta					1	1	1 x1 cm del av avslag	
76	6	6	Sek. G	Slagg	Metallslagg					1	2		
77	8	5	Sek. H	Kärl	Keramik	Y. rödgods	Fat	Stänkmålad	Botten	1	33		
78	8	5	Sek. H	Kärl	Keramik	Y. rödgods	Fat/Skål		Mynning	1	32		
79	8	5	Sek. H	Kärl	Keramik	Y. rödgods	Fat/Skål		Mynning	1	30		
80	8	5	Sek. H	Kärl	Keramik	Y. rödgods		Vit engob		1	5	Ej genombränt gods	
81	8	5	Sek. H	Kärl	Keramik	Y. rödgods	Skål			3	33		

82	8	5	Sek. H	Beslag	Metall;järn						2	43	2x7 cm avlångt och trekantigt med omvikt spets	x
83	8	6	Sek. H	Kärl	Keramik	Y. rödgods	Gryta		Rörskaf		1	69		
84	8	6	Sek. H	Kärl	Keramik	Y. rödgods					1	5		
85	8	6	Sek. H	Kärl	Keramik	Flintgods	Fat				2	5		
86	8	6	Sek. H	Slagg	Metallslagg						1	10		
87	8	6	Sek. H	Kärl	Keramik	Y. rödgods	Burk/Flaska		Botten		1	7		
88	8	6	Sek. H	Kärl	Keramik	Y. rödgods			Buk		1	29		
89	8	6	Sek. H	Kärl	Glas		Buteljglas	grön			1	53		
90	8	7	Sek. H	Pianglas	Glas						1	1	Fönsterglas	x
91	8		A19	Kritpipa	Piplera				Skaft		1	2		
92	8		A19	Kärl	Keramik	Y. rödgods					1	5		
93	8		A20	Kärl	Keramik	Y. rödgods	Fat/ Silkärl	Vit engob	Mynning,botten		4	313	Stora delar av ett silkärl med hank	
94	8		A22	Nyckel	Metall;järn				Intakt		1	19	Totalt 6 cm. ax 1 cm. grepp 2,4 cm runt	x
95	8		A22	Kärl	Keramik	Flintgods	Fat	Blå flytande	botten		2	20		
96	8		A22	Kakel	Keramik	Kakel	Fris	Vit tennglasyr	Krön		3	101		
97	8		A22	Kärl	Keramik	Y. rödgods					2	5		
98	8		A22	Kärl	Keramik	Y. rödgods					1	2	Mkt dåligt bränt gods	
99	8		A22	Kakel	Keramik	Y. rödgods					1	16		
100	8		A23	Kärl	Glas			Blå			1	4		
101	8	3	Sek. I	Kärl	Keramik	Flintgods	Burk		Mynning		1	9		x
102	8	4	Sek. I	Kärl	Keramik	Flintgods					1	4		
103	8	4	Sek. I	Kärl	Keramik	Y. rödgods	Skål		Mynning		1	2		
104	8	4	Sek. I	Kärl	Keramik	Rödgods	Skål		Mynning		1	8		
105	8	4	Sek. I	Kniv	Järn				Tånge		1	17	Avbruten bordskniv	x
106	8	4	Sek. I	Slagg	Metallslagg						1	20	Fluten kompakt brunsvart	
107	8	5	Sek. I	Kritpipa	Piplera				Skaft		1	2		
108	8	5	Sek. I	Kärl	Keramik	Y. rödgods					2	9		
109	8	5	Sek. I	Kärl	Keramik	Fajans		Utvändig blå dek.			1	3		
110	8	6	Sek. I	Kärl	Keramik	Y. rödgods					1	5		
111	9	2		Kärl	Keramik	Flintgods	Terrin		Buk		1	12		
112	9	2		Flaska	Glas	Ljust blågrön			Hals		1	63	Flaskhals märkt Arraks punsch	
113	9	2		Kakel	Keramik			Vit tennglasyr			1	12		x
114	9	3		Kärl	Keramik						1	3		
115	9	3		Kärl	Keramik	Y. rödgods			Mynning		1	1		
116	9	4		Slagg	Metallslagg	Y. rödgods					4	57	Fluten tung metallsalgg grönbrun-röd	
117	9	4		Kärl	Keramik	Y. rödgods					1	6		
118	10	3		Kärl	Keramik	Y. rödgods	Fat	Sgraffito			4	35		
119	10	3		Pianglas	Glas						1	3	Rundat hörn, fasetterad kant	
120	10	3		Kritpipa	Piplera				Huvud		1	2	Liten del av kritpipshuvud	

Bilaga 2 – Anläggningslista

Anläggning	Schakt	Nivå under markytan	Beskrivning
A1	1	0,6 m	Syllsten ca 0,5 x 0,6 m
A2	2	0,6 m	Trärester ca 1 x 0,15 m
A3	2	0,9 m	Stenar 0,3-0,4 m stora
A4	2	1,2 m	Yta med grus och småsten
A5	3	0,7 m	Syllsten ca 0,9 x 0,6 m
A6	3	0,7 m	Stenar 0,3-0,4 m stora
A7	3	0,65 m	Stenlagd yta av 0,1 m stora stenar
A8	3	0,6 m	Tegelfundament 0,7 x 0,5 m
A9	4	1,25 m	Stolphål ca 0,2 m i diam
A10	5	0,65 m	Stenläggning av 0,05 m stora stenar
A11	5	0,7 m	Träkonstruktion 0,5 x 0,3 m
A12	5	1,18 m	Nedgrävning 0,8 m i diam, fyll av gråbrun sand med stora djurben
A13	5	0,65 m	Trärester
A14	5	0,65 m	Nedgrävning 0,8 m i diam, fyll av brunrå lera
A15	5	0,65 m	Dike ca 0,7 m
A16	5	0,95 m	Spisröse av tegel 1,1 x 0,3 m
A17	5	1,25 m	Stolphål ca 0,2 m i diam
A18	-	-	-
A19	8	0,72 m	Stenläggning av 0,1 m stora stenar
A20	8	0,84 m	Stenkonstruktion av 0,2 m stora runda stenar
A21	8	1,03 m	Nedgrävning 0,25 m i diameter med skelett efter tamkatt
A22	8	0,65 m	Koncentration av kakelugnsfrag. Nedgrävning?
A23	8	0,67 m	Småstensläggning av 0,05 m stora stenar
A24	8	0,65 m	Nedgrävning 0,6 m i diam.
A25	8	0,5 m	Betongkällare. Skolbyggnaden?
A26	6	0,8 m	Småstensläggning
A27	1	0,75 m	Stolphål 0,4 m bred och ca 1 m djupt
A28	1	1,3 m	Stolphål ca 0,2 m i diam.