

2010:34
ANTIKVARISK KONTROLLRAPPORT

Bälinge kyrka

OMBYGGNAD OCH RESTAURERING AV BÄLINGE KYRKA, BÄLINGE SN,
UPPSALA KN



UPPLANDSMUSEET

Per Lundgren 2010

Omslagsfotografi: Ventilationsgaller i det nylagda kalkstensgolvet i kyrkans tvärskepp.

Foto: om ej annat anges Per Lundgren, Upplandsmuseet

Upplandsmuseets rapporter 2010:34

ISSN 1654-8280

© Upplandsmuseet 2010



UPPLANDSMUSEET

| | |
|--|----|
| INNEHÅLL | |
| Sammanfattning av utförda arbeten | 5 |
| Administrativa uppgifter | 5 |
| Byggnadshistorik med relevans för ärendet | 7 |
| Utförda åtgärder | 7 |
| Inledning | 7 |
| Golv | 7 |
| Bakgrund | 7 |
| Genomförda åtgärder | 7 |
| Kor | 9 |
| Bänkinredning | 14 |
| Bakgrund | 14 |
| Genomförda åtgärder | 14 |
| Vindfång | 19 |
| Bakgrund | 19 |
| Genomförda åtgärder | 19 |
| Västartré | 20 |
| Läktarunderbyggnad | 21 |
| Bakgrund | 21 |
| Genomförda åtgärder | 21 |
| Värme och ventilation | 23 |
| Ljud och ljus | 25 |
| El | 26 |
| Konservering och målningsarbeten | 27 |
| Inventarier | 27 |
| Putsade ytor | 28 |
| Övrigt | 29 |
| Övriga handlingar med relevans för ärendet | 31 |

Sammanfattning av utförda arbeten

Restaureringen och omgestaltningen har inneburit omfattande arbeten. Åtgärderna har dels föranletts av problematik med mögel och radon, dels av behov att utveckla kyrkorummet av verksamhetsmässiga skäl. De mest tydliga förändringarna av kyrkorummets utseende har varit läktarunderbyggnader, avlägsnande av kyrkbänkar och byte av golv i bänkkvarteren från trä till kalksten.

Administrativa uppgifter

| | |
|-------------------------------|---|
| Objekt | Bälinge kyrka |
| Socken | Bälinge |
| Kommun | Uppsala |
| Byggherre | Bälingebygdens församling |
| Arbetshandlingar | Förfrågningsunderlag daterat 2008-09-01. Bjerking AB, Uppsala. Åtgärdsprogram daterat 2007-10-30. Uppsala konservering, Uppsala. Åtgärdsprogram daterat 2007-10-30. Jan Börjesson orgelvård AB, Hägersten |
| Projektledare | Jakob Björklund, Bjerking AB, Uppsala |
| Konsult, K | Bengt-Eric Ericson, Bjerking AB |
| Konsult, A | Kerstin Ferner, Bjerking AB |
| Konsult, VVS | Hans Enberg, Bjerking AB |
| Konsult, El | Håkan Ekroth, Bjerking AB |
| Konsult, Inomhusklimat | Linda Fredberg, Bjerking AB |
| Konsult, brand | Anders Paulsson, Bjerking AB |
| Konsult, arkitekt-gestaltning | Åsa Flarup Källmark, A-sidan arkitektkontor AB |
| Entreprenör | Husrestauratören Bygg och Måleri AB, Uppsala (GE) |
| Konservering | Pictor Målerikonservering AB, Uppsala |
| UE riv | Storvreta riv och montage, Storvreta |
| UE måleri | Kurt Fredrikssons Måleri AB, Märsta |
| UE el | Sallén AB, Uppsala |
| UE VVS | N-B Rör |
| UE vent | BR Ventilation |
| UE grund | Svista Gräv |
| UE sten | SH Bygg |

| | |
|------------------------------------|--|
| UE styr- och regler UE snickeri | El & Reglerteknik Staffans Snickeri |
| Antikvarisk kontrollant | Upplandsmuseet genom Johan Dellbeck och Per Lundgren |
| Byggnadstid | juni 2008 – januari 2010 |
| Antikvarisk slutbesiktning | 2010-01-07 samt 2010-01-25 |
| Länsstyrelsens tillstånd | <p>(2006-11-27: tillstånd för renovering av kyrkport, lst dnr 433-13975-06. Antikvarisk slutbesiktning och rapportering utförd 2009-10-06, se dnr Km-830-09.)</p> <p>2008-04-10: tillstånd att magasinera två medeltida altarskåp, nio skulpturer från krönet på en barockorgel samt en kororgel. Lst dnr 433-2389-08, 433-2390-08 respektive 433-5521-08.</p> <p>2008-04-21: tillstånd till konservering av inventarier och målningar. Lst dnr 433-6378-08.</p> <p>2008-04-21: tillstånd till interiöra och exteriöra åtgärder. Lst dnr 433-17267-07. Gäller tillstånd till åtgärder enligt åtgärdsprogram upprättat av Bjerking AB 2007-11-28.</p> <p>(2008-05-07: tillstånd till ingrepp i fast fornlämning. Lstdnr 431-5906-08. Se arkeologisk rapport)</p> <p>2008-05-19: tillstånd för flyttning och magasinering av inventarier tillhörande Bälinge kyrka. Lst dnr 433-6253-08.</p> <p>2008-10-29: tillstånd till upprustning av kyrkogårdsmurar. Lst dnr 433-16651-08.</p> <p>2008-11-12: tillstånd till åtgärder i Bälinge kyrka. Lst dnr 433-14274-08. Gäller tillstånd till åtgärder enligt förfrågningsunderlag upprättat av Bjerking AB 2008-09-01.</p> |

Byggnadshistorik med relevans för ärendet

De arkeologiska undersökningar som genomfördes i samband med restaureringen gav nya intressanta ledtrådar till kyrkans långa historia. Kyrkans historik presenteras i en speciell rapport tillsammans med resultatet av de arkeologiska undersökningarna.

Utförda åtgärder

Inledning

Arbetena har varit mycket omfattande. I denna rapport redovisas huvudsakligen de delar som har varit av antikvariskt intresse. Arbetena som helhet redovisas i bygghandlingarna tillsammans med tillämpliga protokoll och redovisning av ändrings- och tilläggsarbeten. Konservatorsarbetena redovisas i separata konserveringsrapporter och tas inte upp mer än mycket översiktligt i denna rapport. Bältingebygdens församling har tagit fram en skrift om kyrkans renovering och omgestaltning som tillsammans med Bjerkinges åtgärdsprogram från 2007 bland annat ger bakgrunden till åtgärderna.

Golv

Bakgrund

Redan efter restaureringen 1893 hade det uppstått problem med fukt och svampangrepp på kyrkans golvbjälklag i trä. Vid restaureringen 1938 försökte man lösa dessa problem. Hela det gamla trägolvet togs bort, marken under golvet schaktades schaktades ner ca 50 cm och allt trävirke som användes impregnerades. Bjälklagen ventilerades genom kanaler under kalkstensgångarna, med utlopp genom gjutjärngaller vid ytterdörrarna. Trots åtgärderna återkom problem med fukt och mikrobiell påväxt i bjälklaget.

Genomförda åtgärder

En helt ny golvkonstruktion byggdes, med skydd för radon och fukt och med vattenburen golvvärme. Ett system av sugslangar för evakuering av radon lades ut i dräneringsskiktet av makadam, under cellplastisolering och betongplatta. Evakuering sker genom en utsugsfäkt i tornets övre del. Fläkten ombesörjer också evakuering av luften i kyrkorummet genom ett frånluftsdon i tornets lunettfönster mot orgelläktaren. Friskluften tas från ett don placerat på kyrkogårdens norra sida. Luftkanalen löper från donet in i kyrkan via en tilluftsfläkt, som matar friskluften till tilluftsdon placerade i golvet på olika ställen i kyrkan. Förutom golvvärmen finns panelradiatorer utplacerade på några ställen.

Samtliga bänkar demonterades innan golvarbetena. De gamla kalkstensplattorna i gångarna återmonterades medan det tidigare upphöjda trägolvet i bänkkvarteren ersattes med ett nytt golv av öländsk kalksten på samma nivå och i liknande utförande som det gamla kalkstengolvet. Det gamla kalkstengolvet lades tillba-

ka i kalkbruk medan det nya golvet under bänkkvarteren lades i cementbruk. I koret lades golvet om för att slippa små passbitar i framkant.

Vid de arkeologiska undersökningarna påträffades rester av äldre murverk i korsmitten. För att slippa riva ut dessa murrester togs beslut om att höja golvnivån något. För att bibehålla nivåskillnad mellan kor och långhus höjdes även korets golvnivå. Golvet innanför altarrundeln utformades så att det kom i nivå med golvet utanför, och inte som tidigare en bit ovanför.

I sakristian lades ett nytt plankgolv.



Korets nordöstra del under utgrävning. Foto Upplandsmuseet/Bengt Backlund



Norra korsarmen under återläggning av mittgången. Foto Upplandsmuseet/Johan Dellbeck

Kor

Vid restaureringen höjdes korets golvnivå för att bibehålla en nivåskillnad mot långhusets golv. Övergången mellan kor och korsmitt sker dels med två ramper och dels med ett enkelt steg till en avsats vid mittgången.



Övergång mellan korsmitt och kor med ramper och avsats i kalksten.

Altarrundeln och altaret ska enligt uppgift vara från 1799, medan altaruppsatsen med dubbla kopplade kolonner och dygderna Tron och Hoppet av Magnus Granlund är från 1755. Altaret hade fram till 1828 en färg som avvek från rundelns. Vid golvomläggningarna fick hela altarrundeln och altaret avlägsnas. Eftersom det nya korgolvet hamnade på en högre nivå än det gamla fick justeringar göras. Vid återuppbyggnaden höjdes rundelns nivå, samtidigt som altarets podium togs bort. Det gamla golvet inne i rundeln var täckt med en grå matta som limmats mot underlaget. När mattan togs bort visade det sig att det fanns ett schablonmålat plankgolv under. Golvet gick inte att återanvända utan stora ingrepp och ett nytt trägolv lades därför i rundeln. Efter dokumentation placerades de äldre plankorna i bjälklaget under det nya golvet.



Altarrundeln innan restaurering. Ett trappsteg leder upp till golvet innanför rundeln. Foto Upplandsmuseet/Johan Dellbeck



*Innan restaurering.
Altaret står på en mindre uppbyggnad och golvet inom rundeln är belagt med en grå matta. Foto Upplandsmuseet/Johan Dellbeck*



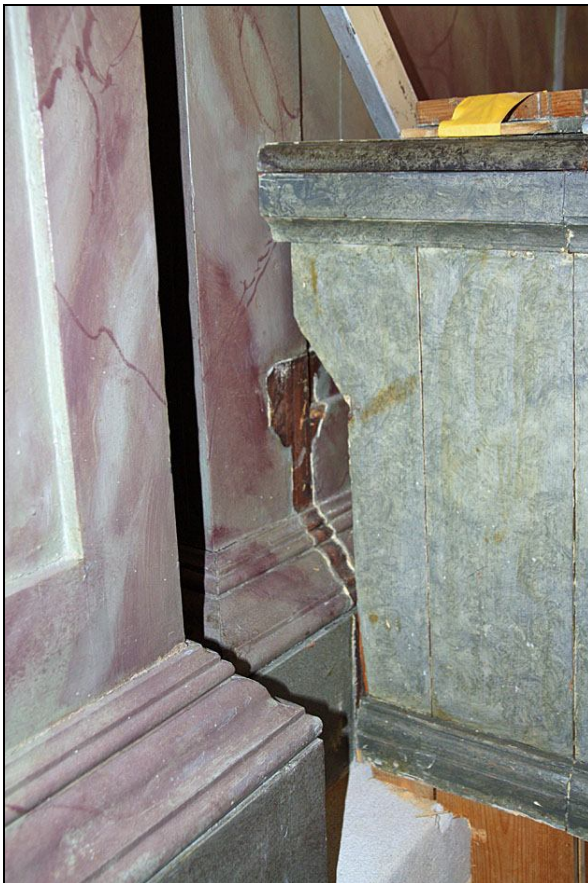
Altaruppsatsens fundament med golvet och altarrundeln avlägsnad. Rundelns anslutning till altaruppsatsens podium framträder som ett mörkare, träfärgat parti. Knäfallets kontur framträder som gränsen mellan den putsade och oputsade delen av sockeln. Foto Upplandsmuseet/Bengt Backlund.



Koret under återläggning av kalkstensplattor. Foto Upplandsmuseet/Johan Dellbeck.



Koret med nytt golv men innan återmontering av altaranordning. Mitt på betongplattan syns ett tilluftsutlopp som ska ventileras altarrundeln bjälklag.



Altarrundelns anslutning till östväggens altaruppsats. Korgolvet har höjts, vilket medför att altarrundelns anslutning till väggen måste justeras. Den gamla anslutning framträder som träfärgade partier på väggen.

Nedan: Detalj av schablonmålade golvplank som fann i altarrundeln.





Trälagning av anslutning mellan altarrundel och altaruppsatsens podium.



Golvet innanför altarrundeln har sänkts i förhållande till skrancket.

Altaret försågs med ljusförstärkare för altarets belysning. För att komma åt förstärkaren gjorde altarskivan i trä öppningsbar med gångjärn.

Knäfallet har tapetsrats om.

Kyrkan har fått ett nytt, flyttbart altare av konstnären Margareta Danhard från Färila. Altaret har sidor av genombruten emaljerad plåt och en stomme av björk.



Efter restaurering. Knäfallet har tapetserats om och golvet inne i rundeln har målats med en varmt grå linoljefärg.



Efter restaurering. Skrankets insida har målats om i sin helhet i samma färg som tidigare. I mitten av golvet finns en inspektionslucka för underliggande installationer.



Det nya mobila altaret uppställt på klacken i koret.

Bänkinredning

Bakgrund

Kyrkorummet fick sin nuvarande utformning med stora korsarmar och tunnvalv vid en omfattande ombyggnad 1784 – 1788. Kyrkan bör vid detta tillfälle ha fått en bänkinredning som fanns kvar till 1893, då omfattande ändringar gjordes. Den omkring 100 år gamla bänkinredningen demonterades och nya, öppna kvarter i nygotisk stil byggdes istället. Fronter från den äldre inredningen återanvändes i de nya bänkkvarteren. Kyrkans valv och väggar dekorerades med målningar efter anvisningar av konstnären och arkitekten Agi Lindegren. Väggar, pelare och valv täcktes med färgstarka marmoreringar och kartouscher som gav rummet en prägel av barock, de nygotiska bänkgavlarna till trots. Nästa stora restaurering genomfördes 1938, och även denna innebar en genomgripande omgestaltning. I tidens anda genomförde man en saklig och ganska stram återföring till klassicismen innan 1893 års restaurering och man tog också fram kyrkans medeltid. Två medeltida korfönster togs upp och korets medeltida målningar togs fram, medan målningarna från 1893 kalkades över. Den nygotiska inredningen avlägsnades och en klassicistisk bänkinredningen med marmorerade speglar och ramverk återinfördes i ny tappning. Återigen återanvändes de gamla fronterna från 1700-talet. Några av bänkarna från 1893 byggdes om och placerades på orgelläktaren.

Genomförda åtgärder

Bänkar frigjordes från korsmitten så att en öppen yta bildades framför koret. I norra korsarmen togs de kvarvarande bänkarna mot den västra väggen bort. Norra korsarmen, med Mariakoret, möblerades med lösa stolar. I södra korsarmen återmonterades bänkarna något tätare än innan och på det sättet fick man en något större öppen yta mot korsarmens södra vägg, där ett medeltida martyrskap står. Slutligen togs bänkarna under den södra delen av läktaren, där en läktarunderbyggnad utfördes, bort. Långhusets bänkkor mot koret hade omfattande skador i ramverkets bemålning. Flagande färg och spackelskikt fick skrapas till fast underlag, ispacklas och målas om. I övrigt gick bänkinredningen över och skador lagades och bättringsmålades. Psalmbookshyllor monterades och fronterna försågs med luckor för el.



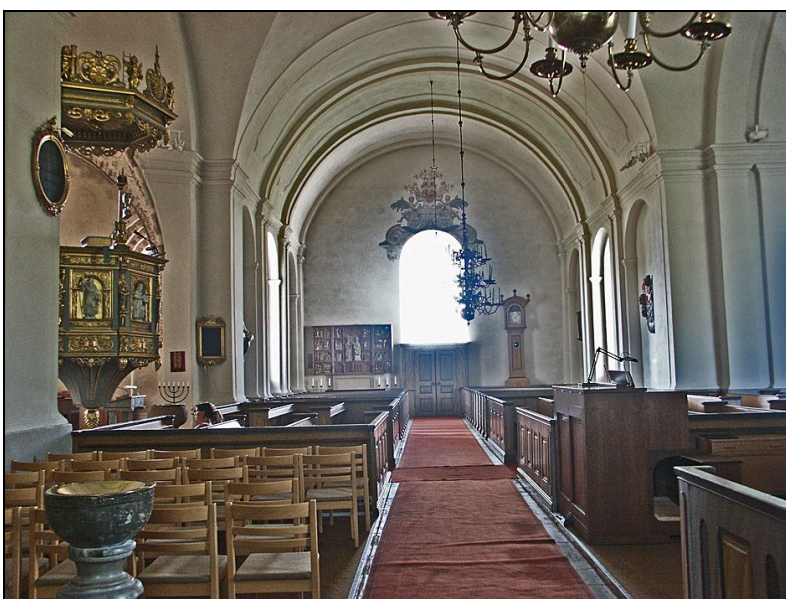
*Innan restaurering.
Kyrkorummet från
läktaren. Foto Upp-
landsmuseet/Johan
Dellbeck 2007*



Efter restaurering. Långhuset från koret. Bänkarna mot koret har tagits bort.



Innan restaurering. Långhuset från koret. Bänkarna i förgrunden avlägsnades vid restaureringen. Foto Upplandsmuseet/Johan Dellbeck 2007



Innan restaurering. Från norra korsarmen mot södra korsarmen. Foto Upplandsmuseet/Johan Dellbeck 2007



Innan restaurering. Norra korsarmen. Foto Upplandsmuseet/Johan Dellbeck 2007



Från södra mot norra korsarmen efter restaurering.



Långhuskvartrets front mot koret efter montering. Frontens ramverk hade stora färgskador.



Fronternas ramverk skrapades försiktigt till fast underlag och samtidigt gjordes en färgdokumentation. Målningslagren visade att fronterna var mycket gamla, sannolikt från 1700-talets stora ombyggnad.



Fronternas ramverk målades om i samma marmorering som hade funnits där tidigare. För speglarna räckte det med mindre bättringar.



En färgtrappa med de tidigare målningsbehandlingarna lämnades kvar på den norra bänkfronten.



En plywoodskiva som utgjorde gavel mot väggen i långhusets södra bänkkvarter hade exfolierat och fick bytas.



Samma ställe som ovan efter ilagning med ny skiva och målningsbehandling likt befintligt.



Bänkarnas ryggar försågs med psalmbokshyllor.

Vindfång

Bakgrund

Korsarmarnas vindfång tillkom troligen vid restaureringen 1893. 1938 utökades vindfången med ett par decimeter och fick bredare gavlar. Dörrarna justerades och förändrades till balansdörrar.

Genomförda åtgärder

Vindfångets väggar isolerades mot kyrkorummet och dörrbladen försågs med en tröskellist.



*Inre vindfångs-
dörrar med ny
tröskellist.*



*Norra korsar-
mens vindfång
efter ombyggnad.*



Ny dörrstängare.

Västentré

Vid restaureringen omgestaltades och tillgänglighetsanpassades kyrkans huvudingång i väster. Den gamla trappan togs bort och marken i mittgången släntades ner från entréstenen till befintlig plan grusyta. Nivåskillnaden mellan entréstenen och den plana grusytan är omkring 75 cm. På ömse sidor om mittgången byggdes mjukt rundade triangulära ytor för planteringar. Ytorna avgränsas från grusgångarna med kantsten av granit.



Entrén i väster innan ombyggnad. Foto Upplandsmuseum/Johan Dellbeck



Entrén i väster efter ombyggnad.

Läktarunderbyggnad

Bakgrund

Läktarbarriären härrör från Storkyrkan i Stockholm och inköptes samtidigt som orgeln 1788. 1938 utvidgades läktaren och barriären och orgeln flyttades fram. Två nya pelare, utformade som de gamla, sattes upp.

Genomförda åtgärder

Vid restaureringen avlägsnades de kyrkbänkar som stod under läktaren och utrymmet fick i likhet med övriga delar av kyrkorummet ett kalkstengolv. Pelarna fick nya betongfundament. Under den södra delen av läktaren inreddes förråd mot västväggen och ett barnrum med glasade väggar mot kyrkorummet. Under den norra delen av läktaren inreddes toalett och förberedelserum. En ny utrymningsväg från läktaren till förberedelserummet skapades. På läktaren byggdes ett parti av räcket mot nordväggens fönster om till en grind och utanför denna monterades en fällbar fasadstege ned till förberedelserummets fönsterbänk.



Under södra delen av läktaren innan restaurering. Foto Upplandsmuseet/Johan Dellbeck 2007



Under södra delen av läktaren efter restaurering. Närmast i bild barnrum och mot västväggen förråd.



Under norra delen av läktaren innan restaurering. Foto Upplandsmuseet/Johan Dellbeck 2007



Under norra delen av läktaren efter restaurering. Förberedelserum närmast i bild och toalett mot västväggen.



Från förberedelserummet mot barnrummet.



*Utrymningsstege
från läktaren till
förberedelserum-
met.*

Värme och ventilation

Ett system av sugslangar för evakuering av radon lades ut i det nya golvets dräneringskikt av makadam, under cellplastisolering och betongplatta. Kyrkan försågs med ett nytt ventilationssystem med mekanisk till- respektive frånluft. Friskluft tas från ett don placerat på kyrkogårdens norra sida. Donet är utformat som ett fågelbad och sitter strax norr om gången till norra korsarmens ingång. Från friskluftsintaget löper en kanal under jord mot sakristian. Via en tilluftsfläkt matas friskluften i kanaler under golvet till kyrkans olika delar. Tilluftsdonen är placerade i golvnivå och består av galler i corténstål. Evakuering av luften sker genom ett frånluftsdon i tornets lunettfönster mot orgelläktaren. Frånluftsdonet är via en ventilationskanal anslutet till en sugfläkt i övre delen av tornet. Denna fläkt ombesörjer också utsug av radon. Längs väggar har radontätning med mjukfog utförts.

Kyrkan försågs med ett golvvärmsystem kompletterat med panelradiatorer längs väggarna.

Förrådsutrymmet i källaren används för värmepumpsanläggningen och styrfunktionerna till fläktaggregatet.



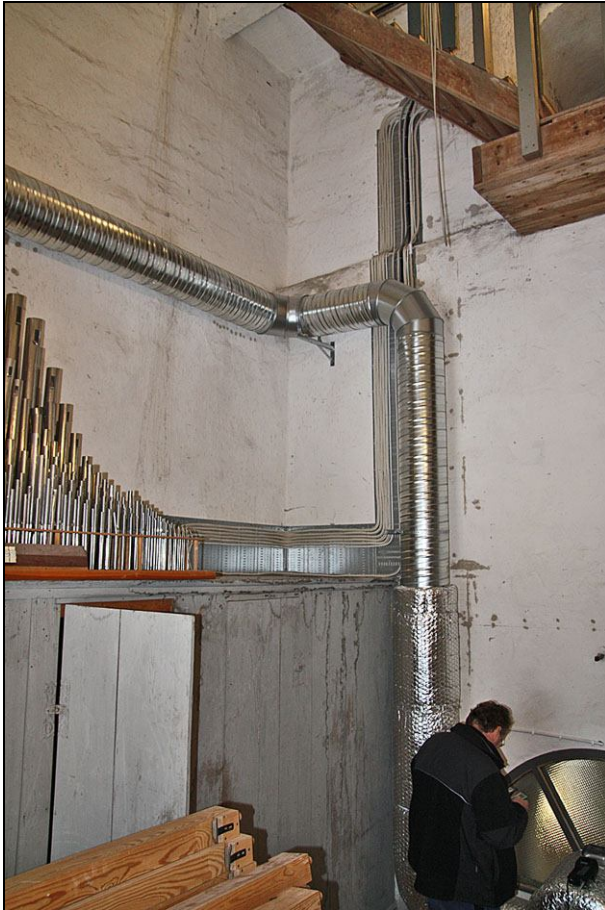
Friskluftsintag i form av ett fågelbad på kyrkogårdens norra sida



Gjutjärnsventiler som sattes upp vid restaureringen 1938. Foto Upplandsmuseet/Johan Dellbeck 2007



Tilluftsdon i kalkstengolvet.



Rör som evakuerar luften från kyrkan.



Panelradiator under fönster som kompletterar golvvärmen.

Ljud och ljus

Vid restaureringen demonterades den gamla ljudanläggningen och en ny anläggning installerades. Den nya anläggningen innefattar nya högtalarelement och ett mixerbord för ljud och ljus. Långhuset och korsarmarna får sitt ljud från två par ca 2 m höga pelarhögtalare som är placerade på ömse sidor om valvbågen mot

koret, tillsammans med lågt placerade baselement. Två mindre pelarhögtalare används för koret. En ny hörselslinga har också dragits. Läktarorgeln från 1938 har plockats ned och digitalorgelns 16 högtalare har tagits bort. Kororgeln har byggts ut. Orgeln, som är byggd 1978 av orgelmästare Reinhard Kohlus, omfattade 4 stämmor och byggdes nu ut med ytterligare en stämma.

Kyrkans ljuskronor har gjorts höj- och sänkbara genom vinschar som satts upp på kyrkvinden. Befintliga armaturer har ersatts av mindre, styrbara spotlights. Kronorna har kompletterats med lysrörsarmaturer. Kedjorna till ljuskronorna har rengjorts och nytt elkablage har dragits. Kyrkorummets belysning har kompletterats med mindre spot-lights.



Nya pelarhögtalare placerade vid triumfbågen på ömse sidor om nummer-tavlan.

EI

Elsystemet har bytts ut och ny kabeldragning går bland annat i kanalisation i golvet och på kyrkvinden. På kyrkvinden har landgångar byggts. Antalet elurtag har ökats, bland annat med urtag i bänkfronterna mot koret som är dolda bakom luckor. Mot korsmitten sker kabeldragningen i infärgade elrännor.



Nybyggd landgång på vinden med kabeldragning på en regel som fästs vid undersidan av sparrarna.



Elurtag dolda bakom en lucka som tagits upp i bänkfronten mot korsmitten.

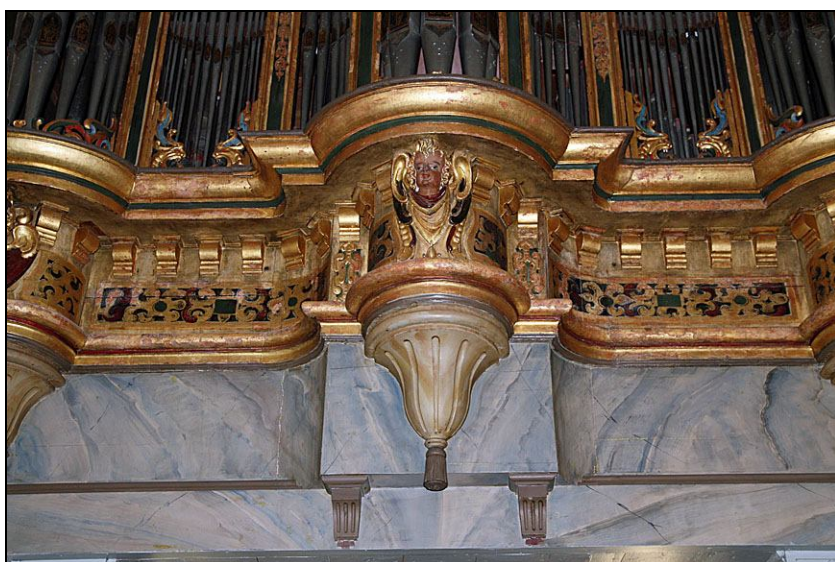
Konservering och målningsarbeten

Inventarier

Under restaureringen flyttades en stor del av inventarierna till Upplandsmuseets magasin i Morgongåva. I samband med restaureringen konserverades inventarierna, som hade skador i form av flagande färg och förgyllning samt i varierande grad mögelpåväxt. Åtgärderna innefattade bland annat rengöring, fixering av färg och retuschering.



*Efter restaurering.
Mariaskåpet, ett alta-
skåp av Johannes Sten-
rat 1471 återmonterad
vid det norra sidoskep-
ets östra vägg. Skåpet
har konserverats och fått
ett nytt podium. Podiets
nederdel är murat av
Lecablock som putsats.*



*Efter restaurering.
Detalj av läktarbarriär
med orgelfasad i bak-
grunden.*

Putsade ytor

Invändigt har sockeln målats med linoljefärg, efter misslyckade försök med kalkfärg. Under befintlig kalkfärg satt ett skikt med tjära eller liknande, vilket innebar att kalkfärgen hade svårt att fästa och blev flammig.

Väggar och valv har genomgått total rengöring för att få bort mögelsporer. Sprickor har lagats i några gamla skador har retuscherat. Vid rengöringen användes wisch-absvamp och damsugare. Ett fåtal retuscher har gjorts på vapnen i korsarmarna. Valvmålningarna har rengjorts med gummo-pane.



Kalkmålningar på korets nordvägg, ovanför portalen till sakristian. Figurscenerna tillskrivs Albertus Pictor. Efter konservering.



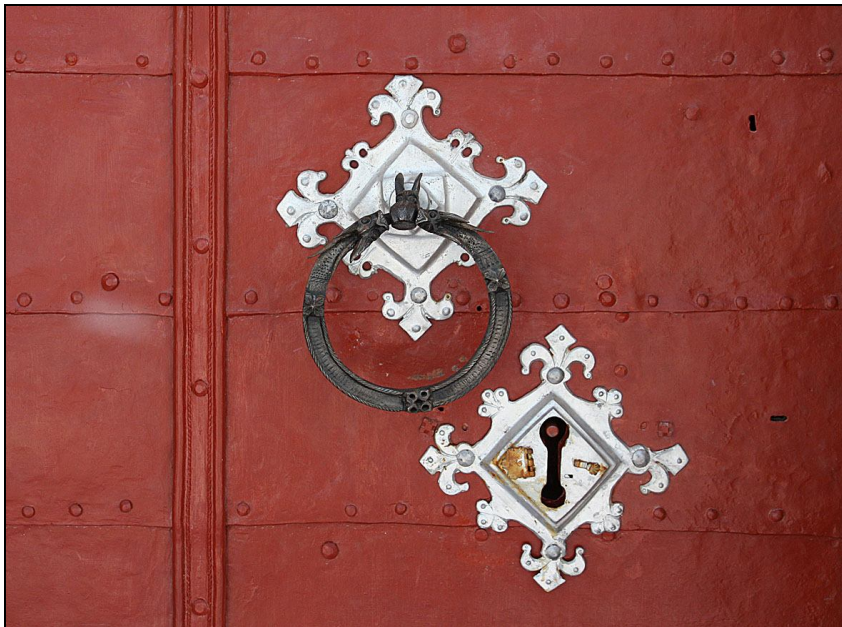
Dekormåleri i korsarmen, utförd 1893 i al secco efter förlaga av Agi Lindegren. Målningen var länge överkalkad men frilades 1989. Efter konservering.

Övrigt

Invändiga fönster har renoverats med skrapning, kittning och målning med Otossons linoljefärg. Befintliga limfärgsmålade ytor under läktare har ersatts med linoljefärg. Kyrkan har fått nytt inbrotts- och brandlarm, liksom utrymningsskyltar och nödbelysning. Den utvändiga avvattningen och dräneringen har setts över och åtgärdats. Bogårdsmuren har restaurerats, liksom kyrkporten. Restaureringen av kyrkporten, som bland annat innebar att den fick ursprunglig färgsättning, redovisas i en speciell dokumentation. Se bl.a. dnr km 830/09.



Renoverat innerfönster.



*Kyrkporten efter renove-
ring. Nyckelskyltarna är
förtennade och det övriga
smidet målat med en
blandning av järnoxid och
blymönja.*

Övriga handlingar med relevans för ärendet

- 2008-02-06 Upplandsmuseet: remissvar angående åtgärdsprogram för omgestaltning samt teknisk utredning
- 2008-04-21 Länsstyrelsen: tillstånd till konservering av inventarier och målningar i Bälunge kyrka (lst dnr 433-6378-08)
- 2008-04-25 Länsstyrelsen: tillstånd till interiöra och exteriöra åtgärder i Bälunge kyrka (lst dnr 433-17267-07)
- 2008-05-07 Länsstyrelsen: tillstånd till ingrepp i fast fornlämning i och i anslutning till Bälunge kyrka (lst dnr 431-5906-08)
- 2008-04-10 Länsstyrelsen: tillstånd att magasinera två medeltida altarskåp mm (lst dnr 433-2389-08, 433-2390-08, 433-5521-08)
- 2008-05-19 Länsstyrelsen: tillstånd för flyttning och magasinering av inventarier tillhörande Bälunge kyrka (lst dnr 433-6523-08)
- 2008-06-30 Bjerking: protokoll från startmöte/byggmöte 1, etapp 2
- 2008-09-15 Bjerking: protokoll från byggmöte 3, etapp 2
- 2008-10-29 Länsstyrelsen: tillstånd till upprustning av kyrkogårdsmurar vid Bälunge kyrka (lst dnr 433-16651-08)
- 2008-11-12 Bjerking: minnesanteckningar från möte 2008-11-12 angående höjning av golvnivå
- 2008-11-12 Länsstyrelsen: tillstånd till åtgärder i Bälunge kyrka (lst dnr 433-14274-08)
- 2008-12-11 Bjerking: minnesanteckningar från möte 2008-11-12 angående höjning av golvnivå
- 2009-01-15 Bjerking: protokoll från byggmöte 1, etapp 3
- 2009-02-26 Bjerking: protokoll från byggmöte 2, etapp 3
- 2009-02-26 Upplandsmuseet: angående placering av spotlightskenor, rökdetektorer och nödutrymningsskyltar i Bälunge kyrka
- 2009-03-31 Bjerking: protokoll från byggmöte 3, etapp 3
- 2009-05-04 Bälunge församling: kyrkorådsprotokoll

- 2009-05-19 Bjerking: protokoll från byggmöte 4, etapp 3
- 2009-06-23 Bjerking: protokoll från byggmöte 5, etapp 3
- 2009-07-30 Ulf Oldaeus orgelkonsult: angående tillbyggnad av kororgel i Bäl-
linge kyrka
- 2009-08-24 Bjerking: protokoll från byggmöte 6, etapp 3
- 2009-09-24 Bjerking: protokoll från byggmöte 7, etapp 3
- 2009-10-08 Bällinge församling: angående ombyggnad av kororgel
- 2009-11-12 Bjerking: protokoll från byggmöte 9, etapp 3
- 2009-12-03 Bjerking: protokoll från byggmöte 10, etapp 3
- 2010-05-28 Upplandsmuseet: antikvariskt intyg

