

2010:37

ANTI-KVARISK KONTROLLRAPPORT

## Manbyggnad på Röcklinge 2:25

KONSERVERING AV VÄGGMÅLNINGAR I MANBYGGNAD PÅ RÖCKLINGE  
2:25, VÄSTERLÖVSTA SN, HEBY KN



UPPLANDSMUSEET

Per Lundgren 2010:37

Omslagsfotografi: Bårder i kammaren på övervåningen efter restaurering och konservering.

Foto: Per Lundgren, Upplandsmuseet 2010

Upplandsmuseets rapporter 2010:37

ISSN 1654-8280

© Upplandsmuseet 2010



**UPPLANDSMUSEET**

## INNEHÅLL

Sammanfattning av utförda arbeten	5
Administrativa uppgifter	5
Historik	5
Utförda åtgärder	6
Kammaren	6
Salen	11
Iakttagelser under arbetena	15



## Sammanfattning av utförda arbeten

Ytskikten i bottenvåningens sal och övervåningens södra kammare har restaurerats. De dekorativa takbårderna har konserverats.

## Administrativa uppgifter

Objekt	manbyggnad på Röcklinge 2:25
Socken	Västerlövsta
Kommun	Heby
Beställare	Marianne och Björn Stålfors
Arbetshandlingar	Upplandsmuseet 2008-10-17 Målerikonservator AB Sven-Olof Carlsson
Entreprenör	Målerikonservator AB, Sven-Olof Carlsson och Margaretha All
Antikvarisk kontrollant	Upplandsmuseet genom Per Lundgren
Byggnadstid	oktober 2009 – februari 2010
Antikvarisk slutbesiktning	2010-03-01
Länsstyrelsens diarienummer	434-3258-09

Restaureringen har delfinansierats med statligt byggnadsvårdsbidrag.

## Historik

I början av 1800-talet brann stora delar av Röcklinge by ned, och vid återuppbyggnaden togs tidigare åkermark i anspråk för att uppföra den sydligaste av gårdarna, från vilken Röcklinge 2:25 senare kom att avstyckas. Gårdens manbyggnad, i två plan och med brutet tak, uppfördes 1809. Takets övre fall var täckt med täljda spån och det nedre med vattskårade bräder. Takbjälklaget har isolering av 1-2 dm tjocka och ca 5 x 5 dm breda torvblock. Bottenbjälklaget är utfört med lerklinad blindbotten med fyllning av först kolstybb och sedan myrstack.

Den ursprungliga planlösningen i allt väsentligt är intakt. Ålenius ser i sin artikel "Träslotten i Västerlövsta" (årsskriften Uppland 1943) planerna hos de manbyggnader i Röcklinge som uppfördes efter branden 1809 som stilbildande. Han skriver att Röcklingetypen efter 1809 snabbt sprider sig i socknen, och att de flesta manbyggnader efter laga skiftet kring mitten av 1800-talet byggs efter denna typ. Ålenius illustrerar i sin artikel Röcklingetypen med Siléns gård, som är just manbyggnaden på Röcklinge 2:25. Ironiskt nog visade det sig vid framtagandet av äldre ytskikt att den planlösning som Ålenius presenterade inte till alla delar är den ursprungliga, utan i viss mån resultatet av ombyggnader kring mitten av 1800-talet. De nya planlösningarna, som har vissa herrgårdsdrag, innebar enligt Ålenius en avspeglning av herrgårdsmässiga förändringar i böndernas bostadsvanor. De ursprungliga ytskikten av limfärgsmålning på lerklining är till större delen bevarade, och har tagits fram av de nuvarande ägarna. Ytskikten är kulturhi-

storiskt intressanta eftersom de kopplar ihop den nya planlösningen med rummens användning och status.

## Utförda åtgärder

Väggfälten har lagats med lerklining och murspackel typ Ardex 828. Spacklet består av en blandning av gips och cellulosalim. Bottenfärgen kring girlanderna har retuscherats, i övrigt har väggfälten målats om i sin helhet i ursprunglig färg. Vid målningen har Kronengrund använts som patentering. Målning har sedan skett med cellulosebaserad limfärg. Den gamla stänkmålningen har rekonstruerats.

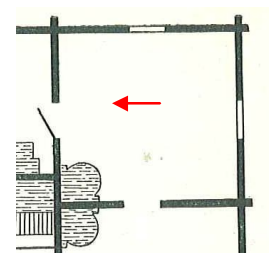
Takets gamla limfärg har tvättas ner. Ytorna har sedan oljegrundats och målats på nytt med limfärg, intonad med kimrök.

Trälisternas dekor har frilagts från övermålad vit limfärg. Lakuner har retuscherats och en tunn, vit färg har målats i ytorna mellan dekorelementen. Bårderna på lerkliningens har konsoliderats och lakuner har fyllts i. Större områden med bortfall har målats med en omönstrad bottenfärg. Både pärllim och cellulosalim har använts vid konserveringen.

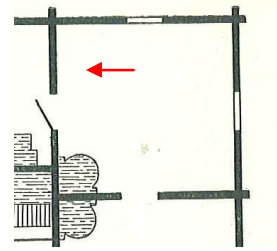
Snickerierna har målats om. I kammaren har fönsterkarmar, foder och dörrblad skrapats och målats tunt med en blågrå färg som är en blandning av pariserblått, grön umbra och guldockra samt svart och vitt. Denna färg bedömdes som den ursprungliga på de äldre snickerierna. Golvsocklarna målades med bränd terra.

Se vidare konserveringsrapport av Målerikonserverator AB Sven-Olof Carlsson.

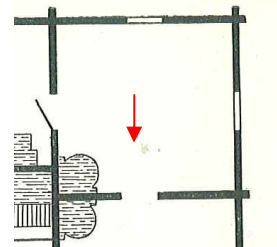
### *Kammaren*



2008-10-08. *Innan konservering och restaurering.*



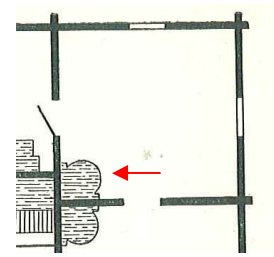
2008-10-08. Innan  
konservering och restau-  
rering.



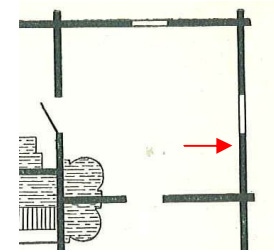
2008-10-08. Innan  
konservering och restau-  
rering.

2008-10-08. Bård in-  
nan konservering och  
restaurering.

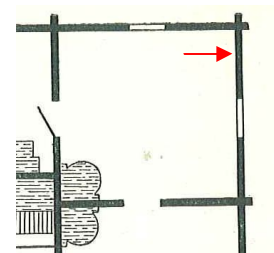




2009-10-26. Marmorerat fundament till kakelugnen i kammaren. Innan restaurering.

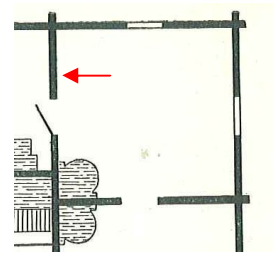


2009-11-19. Provstrykning av väggfärg inför ommålning. Väggsfälden målades med en blandning av pariserblått, kinrök, zinkvitt, grön umbra och guldockra.

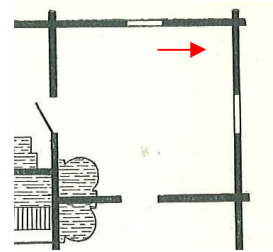


2009-11-09. Bård efter framskrapning av trälistens dekor.

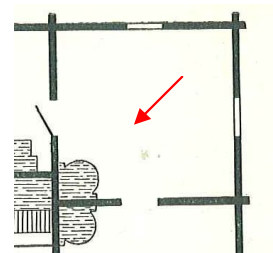




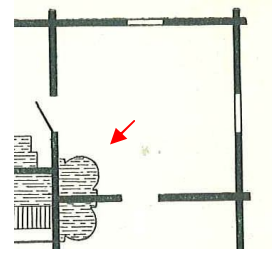
2009-11-09. Bård efter framskrapning av trälistens dekor. Det diagonalställda mönstret har tidigare bestått av omväxlande mörkgröna och gulröda ränder.



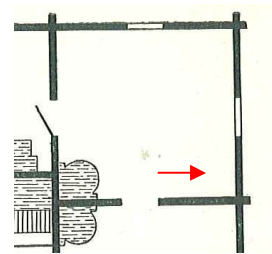
2010-03-01. Efter konservering och restaurering.



2010-03-01. Efter konservering och restaurering.

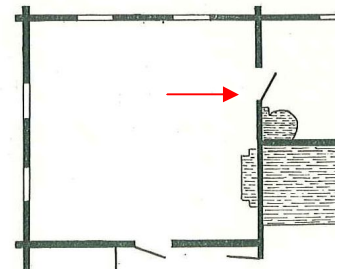


2010-03-01. Efter konservering och restaurering.

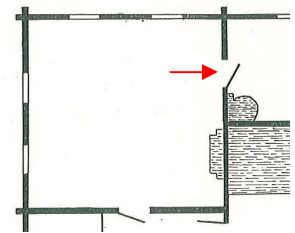


2010-03-01. V ägg med stänkmälad bröstning efter restaurering.

*Salen*



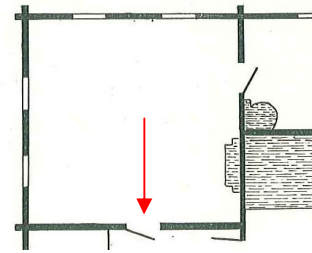
2008-10-08. Salen innan restaurering.



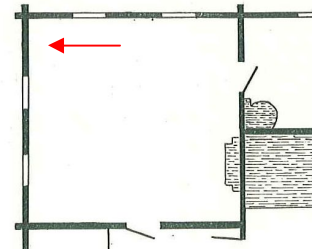
2008-10-08. Detalj av frilagd mahognyådring på dörrbladet.

2008-10-08. Detalj av frilagd bård, den undre på lerklining och den övre på trälist.

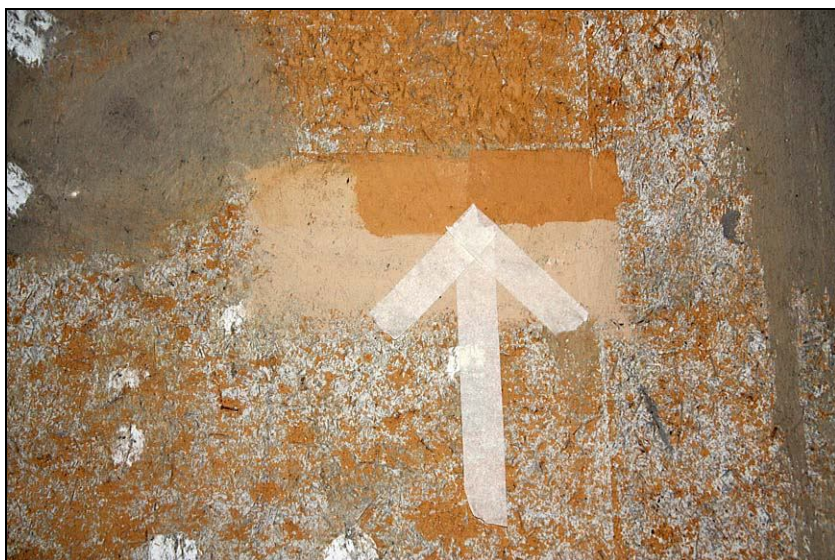




2008-10-08. *Inskription  
ovanför dörren.*



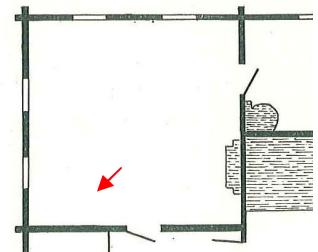
2008-10-08. *Väggfält  
med bröstning.*



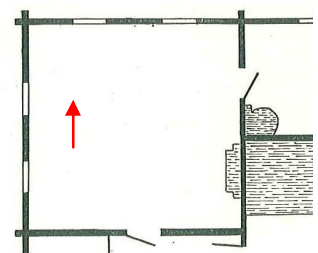
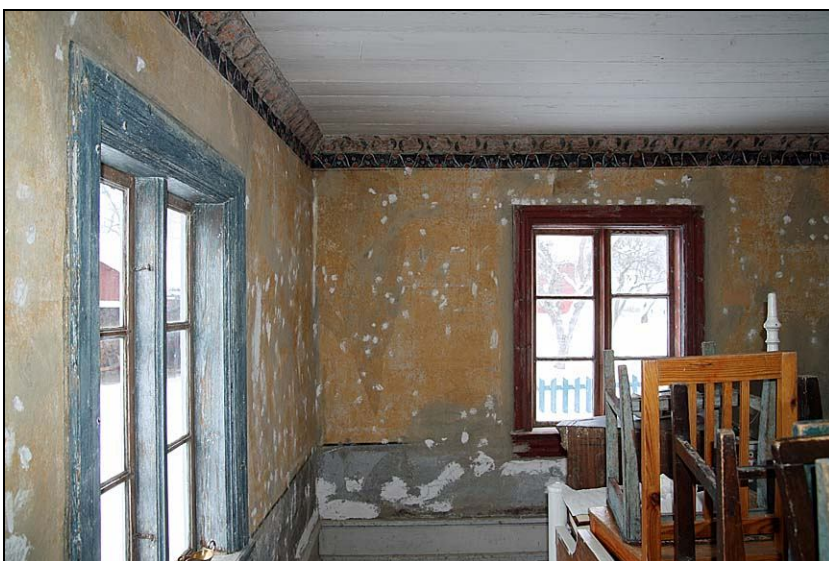
2010-01-18. *Provstryk-  
ningar för målning av  
vägg.*



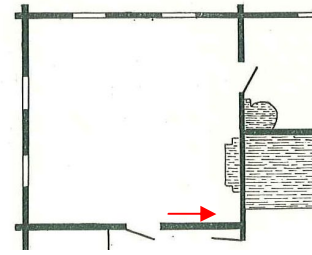
2010-01-18. Frilagt dekormåleri på trälist.



2010-01-18. Prov med fuktning av den vita limfärgen som var överstruken dekoren på trälisten.



2010-01-18. Lagningar av väggarnas lerklining.



2010-03-01. Rekonstruerad väggmålning.



2010-03-01. Dekorbård efter konservering och retuschering.



2010-03-01. Dekorbård efter konservering och retuschering. På de partier där den undre bården saknades målades bottenfärgen

## Iakttagelser under arbetena

En frågeställning inför arbetena var huruvida bårderna som målats på trälisterna var samtida med målningarna på lerkliningen. Vid arbetena kunde man konstatera att lerkliningen på vissa ställen rår över målningen på trälisterna, vilket visar att både lerkliningen i sig och dess målningar är sekundära i förhållande till trälisten och dess målningar. Det är svårt att säga om de båda bårderna varit synliga samtidigt eller ej.

Trälistens dekormålning har möjligen skett direkt på träet, utan någon bottenfärg. Den vita färg som innan konserveringsarbetena satt på listen låg över dekonen och det tycktes inte heller finnas någon bottenfärg under dekormålningen.