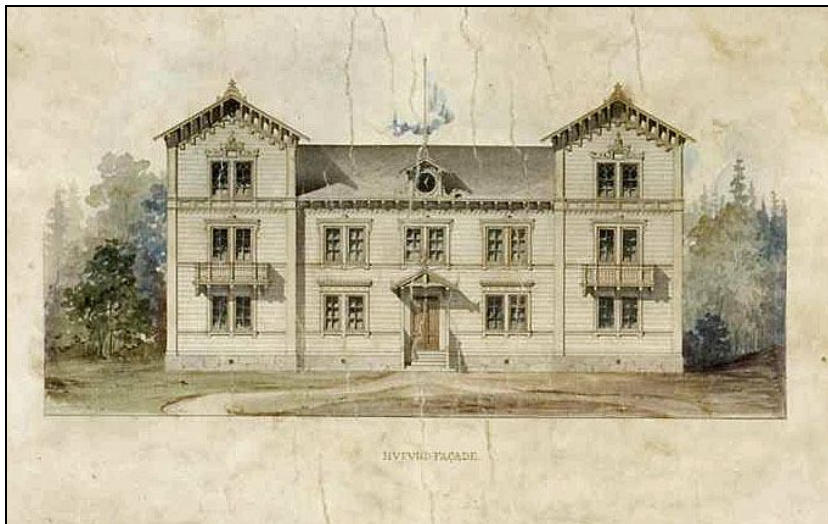


2010:45

KULTURHISTORISK ANALYS OCH VÄRDERING

Byggnadsminnet Uppsala hälsobrunn och Eklundshof

UPPSALA STAD, UPPSALA KN



UPPLANDSMUSEET

Per Lundgren 2010

Omslagsfotografi: Ritning på officerspaviljongens huvudfasad, troligen upprättad 1863.

Rapportens nytagna fotografier är tagna av Per Lundgren, Upplandsmuseet.

Upplandsmuseets rapporter 2010:45

ISSN 1654-8280

© Upplandsmuseet 2010



UPPLANDSMUSEET

INNEHÅLL

INLEDNING	5
SKYDD	5
UPPLÄGG	7
POLACKSBACKEN PÅ KAMPAMENTSTIDEN	8
Fysiska uttryck	10
UPPSALA HÄLSOBRUNN	11
Fysiska uttryck	11
VÄRNPLIKTSARMÉNS FRAMVÄXT	12
Fysiska uttryck	13
SAMLAD BEDÖMNING AV KULTURHISTORISKT VÄRDE	15
KATALOG	16
Trädraden vid Officerspaviljongen	16
Tallarna mellan Eklundshof och Officerspaviljongen	18
Kronans åkergården	20
Gårdsrummet norr om Eklundshof	21
Rester av trädgården söder om Eklundshof	23
Kalvhagens gaturum	25
Hälsobrunnsområdet	27
1) Brunnspaviljongen	28
2) Brunnshuset	30
Brunnsområdets promenadstråk	32
3) Vårdshusbyggnaden Eklundshof	33
4) F.d marketenteri	36
5) Officerspaviljongen	39
F.d. gevärssmedja	41
6) F.d. gevärsförråd	43
7) F.d. persedelförråd	45
Norra plåtförrådet	47
Södra plåtförrådet	49
8) F.d. ammunitionsförråd	51
Bibliotek, f.d. bryggghus	53
F.d. förvaltarbostad	54
Iskällare	56
KÄLLOR	58
Otryckta källor	58
Tryckta källor	58
BILAGA. HISTORISKA KARTÖVERLÄGG	59
1859 års karta på 1728 års karta	59
Fastighetskartan på 1859 års karta	60
Fastighetskartan på 1862 års karta	61
Fastighetskartan på 1890 års karta	61

INLEDNING

Denna rapport analyserar och värderar byggnadsminnet Uppsala hälsobrunn och Eklundshof inom fastigheten Kronåsen 1:17, Uppsala stad och kommun. Arbetet har skett på uppdrag av länsstyrelsen i Uppsala län,

SKYDD

Uppsala hälsobrunn och Eklundshof är sedan 1995 byggnadsminne enligt 3 kap lagen (1988:950) om kulturminnen m.m. Två av byggnaderna, brunnsparvilljungen och brunnshuset, byggnadsminnesförklarades 1935 och övriga byggnader förklarades som statligt byggnadsminne 1993. När byggnaderna övergick i enskild ägo övergick området till att bli ett byggnadsminne enligt kap 3.

Enligt länsstyrelsens beslut gäller följande skyddsföreskrifter:

”1) De på den bifogade situationsplanen markerade och med 1 – 8 numrerade byggnaderna, får inte rivras eller flyttas.

2) Byggnaderna får inte heller till sitt yttre byggas om eller på annat sätt förändras.

3) Inne i byggnaderna nr 2 och 4 får ingrepp inte göras i stomme, ursprunglig rumsindelning eller äldre fast inredning.

kulturmiljöenheten. Syftet är att klargöra innebörden i byggnadsminnets skyddsföreskrifter och att peka på strukturer och företeelser i byggnadsminnet som är väsentliga att beakta vid områdets förvaltning.

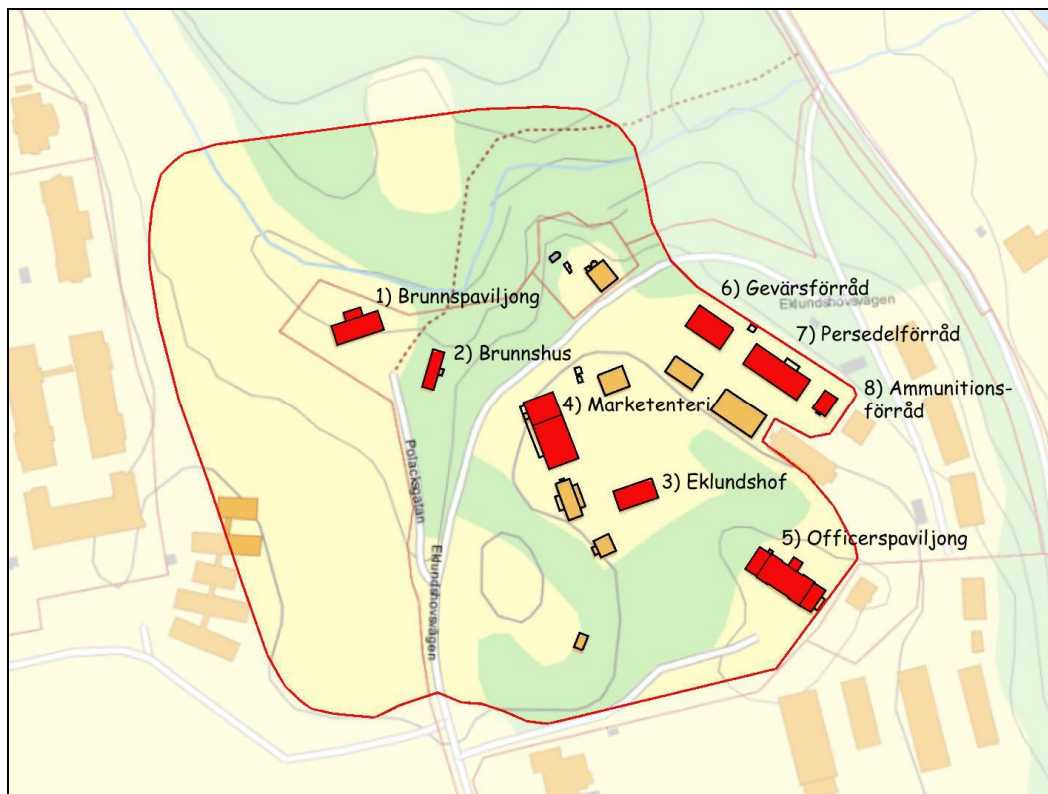
4) Byggnaderna ska underhållas så att de inte förfaller. Vård- och underhållsarbeten skall utföras med traditionella byggnadsmaterial på ett sådant sätt att det kulturhistoriska värdet inte minskar.

5) Det på situationsplanen med särskild linje markerade området får inte ytterligare bebyggas. Inom skyddsområdet får inte heller sådana åtgärder vidtas med mark och vegetation att karaktären förvanskas.

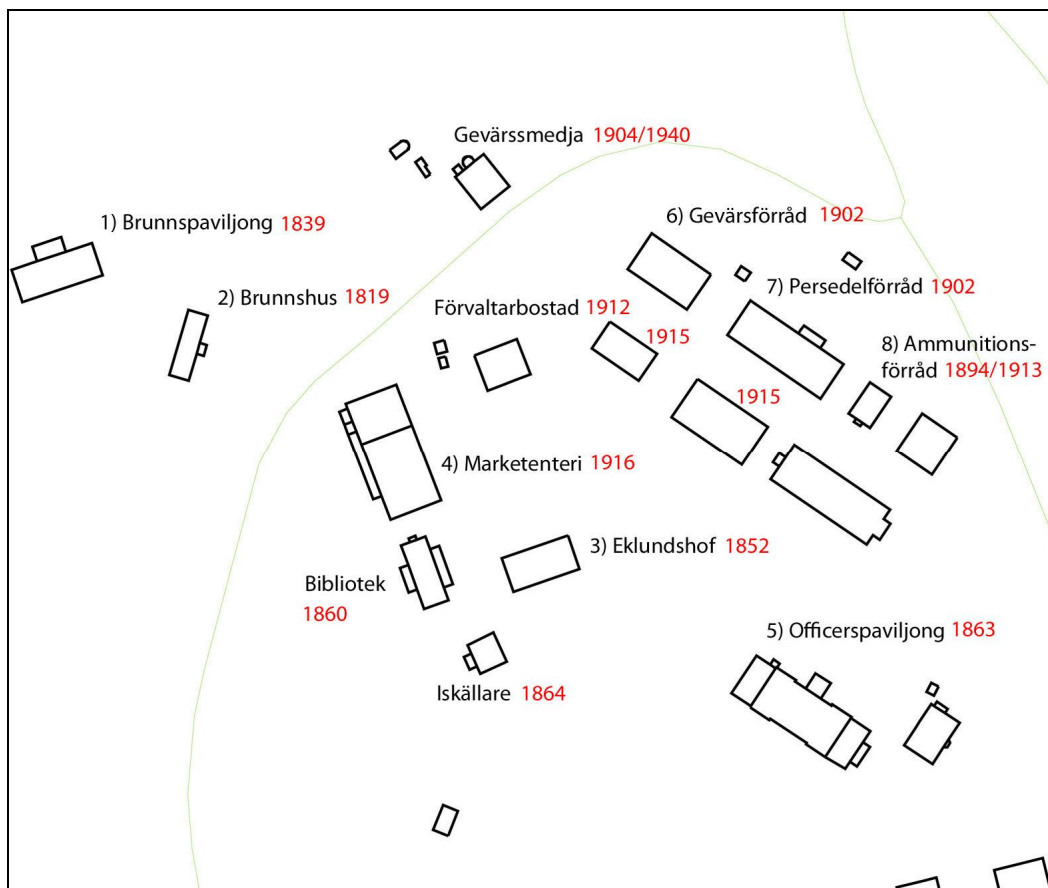
6) Om det av särskilda skäl är nödvändigt att ändra byggnadsminnet i strid mot skyddsföreskrifterna, får Länsstyrelsen lämna tillstånd härtill enligt 3 kap 14 § lagen (1998:950) om kulturminnen m.m.”

De två byggnaderna inom Uppsala Hälsobrunn är skyddade i detaljplan genom Q-märkning.

Hela området ligger inom riksintresse för kulturmiljövård.



Situationsplan med markering av byggnadsminnets utsträckning. De byggnader som är markerade med rött och littererade från 1 till 8 har åsatts särskilt skydd i skyddsföreskrifterna.



Samliga byggnader inom byggnadsminnet med år för uppförande i rött.

UPPLÄGG

Byggnadsminnet Uppsala Hälsobrunn och Eklundshof har en rik och mångfacetterad historia. Miljöerna är vackra och spännande men ger också värdefulla inblickar i viktiga skeenden i Uppsalas och militärväsendets historia. En kartläggning av områdets historia tillsammans med studier av dagens miljöer visar på tre historiska skeenden som på ett speciellt tydligt och övertygande sätt manifesteras i byggnadsminnet. De tre skeenden, eller "berättelser", som kommer att lyftas fram i analysen är:

* Polacksbacken på kampementstiden

* Uppsala Hälsobrunn

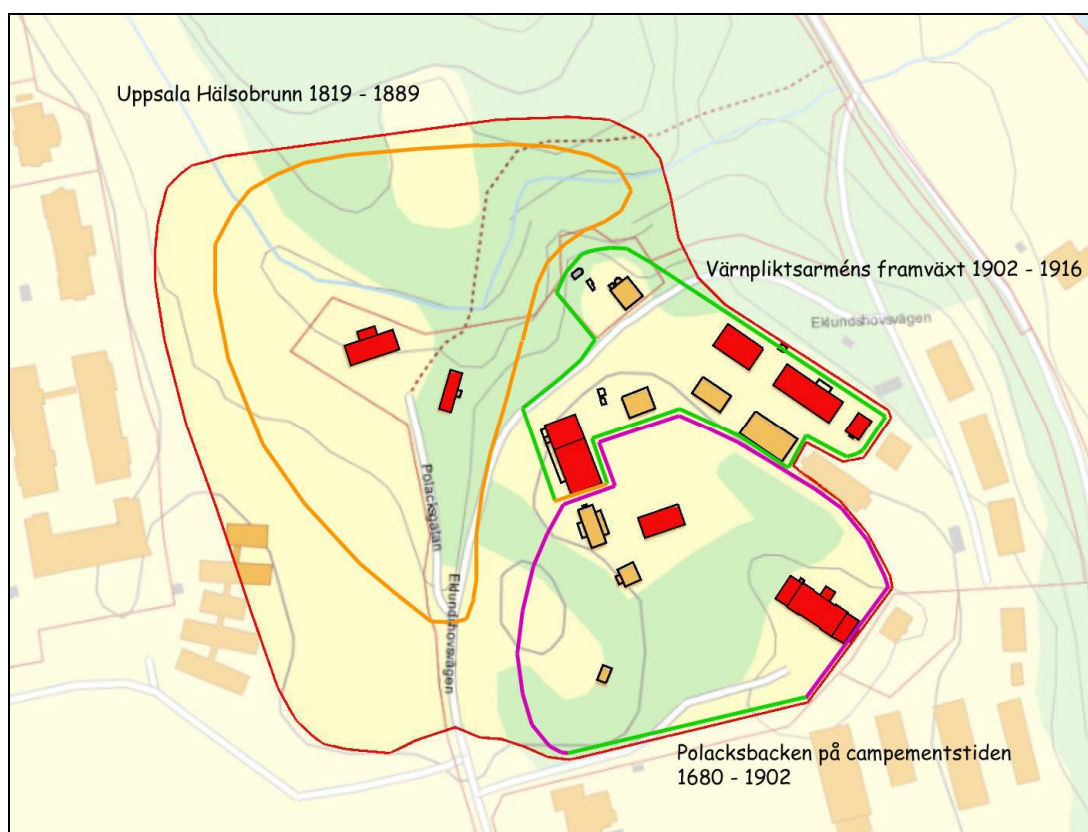
* Värnpliktsarméns framväxt

Byggnadsminnets olika beståndsdelar, som byggnader, bebyggelsemönster, namngivning, vägnät, planteringar och rumsbildningar kan analyseras och värderas, övergripande och i detalj, efter hur betydelsefulla de är i avläsningen och förståelsen av de tre berättelserna. I analysen identifieras värdefulla strukturer och objekt för respektive be-

rättelse under rubriken "Fysiska uttryck" och deras betydelse för berättelsen beskrivs. De fysiska uttrycken behandlas närmare i en katalogdel, där deras värdebärande egenskaper konkretiseras. Att bevara de värdebärande egenskaperna bör vara ett mål i förvaltningen av byggnadsminnet.

Berättelserna utgör inte en allmän historik. De är framtagna specifikt för att förklara varför byggnadsminnets miljöer med alla dess element ser ut som de gör. Informationen från berättelserna används för att ta fram det som måste bevaras för att de viktiga historiska skeenden som skapat miljöerna ska vara fortsatt avläsbara. Fokuseringen på de valda berättelserna innebär en prioritering och rangordning av de "årsringar" som finns inom byggnadsminnet.

En delvärden inom byggnadsminnet låter sig inte fångas som delar av de tre berättelserna. Det gäller i första hand värden som inte har någon direkt koppling till områdets kontext. Hit hör till exempel arkitekturhistoriska värden. Dessa värden behandlas separat.



De tre olika berättelsernas geografiska och kronologiska utsträckning.

POLACKSBACKEN PÅ KAMPMENTSTIDEN

Upplands Regemente tillkom i och med 1634 års regeringsform. I en förordning 1680 bestämdes att varje kompani skulle mötas en gång i månaden och regementet en gång om året för att exercera. Regementsmötena skulle ske på en slät och tjänlig plats intill en skog eller på en "kronans jägarbacke" och förbandet skulle kampera under minst 14 dagar. Man undersökte vilken kampementsplats som kunde vara lämplig för Upplands Regemente och kom fram till att en sådan fanns på kronoparken Åsen strax söder om Uppsala slott.

Under oroliga tider kunde det dröja många år mellan mötena och kampementsplatsen växte igen mellan varven. För att försäkra sig om att platsen inte förminskades eller ändrades såg man 1728 till att den rösades av från Kronoparken. I samband med detta upprättades en karta över "den plats där Upplands indelta regemente till fots av ålder kamperat". I norra delen av kampementsplatsen fanns slät, förmodligen öppen mark, och i de södra delarna fanns tallskog.

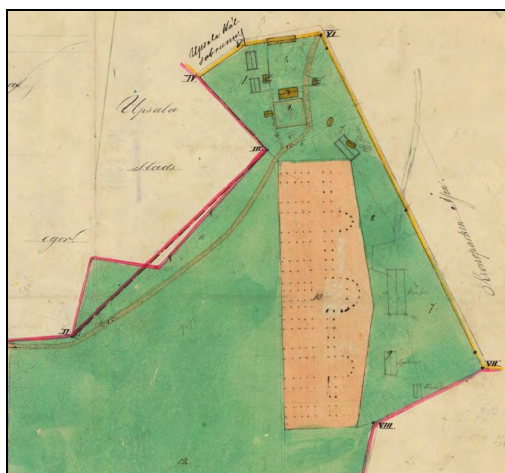


Geometrisk avmätning av kampementsplatsen från 1728

Mellan de årliga mötena låg kampementsplatsen öde och tom. Befälen hade sina boställen som de för de mesta bodde på och brukade och de indelta soldaterna skötte om sina soldattorp i hembyn. Soldaterna och officerarna stod själva för huvuddelen av den privata utrustning de behövde, som vapen och uniformer, och de tog med sig den till de årliga mötena. Kompaniernas gemensamma utrustning, som fordon och tält, förvarades mellan mötena i trossbodas som byggdes och underhölls av rotehållarna i kompaniet. Ofta låg trossbodarna i anslutning till kaptenbostället eller vid någon centralt belägen

gästgivargård. Under mötestiderna bodde man i medförda tält på lägerplatsen, som låg skyddad av den gamla tallskogen från Kronoparken och i direkt anslutningen till det öppna övningsfältet.

Åtminstone från mitten av 1800-talet har lägerplatsen haft regelrätta planteringar av träd inom lägerplatsen. Trädraderna bildade lägergator för de olika kompanierna och erbjöd de tältförlagda soldaterna skydd föräder och vind.



Polacksbacken på en karta från 1859. Lägerplatsen är färglagd med en ljusbrun ton. De planterade trädraderna är utmärkta som mörkare prickar inom lägerplatsområdet.



Bild från 1776. Tältförläggning under Kronoparkens tallar intill Eklundshof.

Matlagningen skedde kompanivis i stora kopparkittlar över öppna eldar. Officerarna var skyldiga att själva stå för sin mathållning och ganska snart ordnade man med en mer ståndsmissig och bekväm utspisning på kampementsplatsen. Officerskåren arrende-

rade från 1770-talet ut en krogrörelse för utskänkning på Polacksbacken under mötestiderna och lät möjligen också uppsätta de byggnader som rörelsen behövde. Den första krögaren, Eklund, gav namn åt värdshuslägenheten: Eklundshof. Genom ett arrendekontrakt 1827 förpliktade sig krögaren att tillhandahålla befälet mat och rum för måltiderna. Fram till 1832 var verksamheten begränsad till mötestiderna och avsåg bara militärer. 1832 års arrendekontrakt innebar att krögaren skulle ge mat till såväl över- som underbefäl för nedsatt pris. För att få lönsamhet i verksamheten fick krögaren som kompensation tillstånd att hålla serveringen öppen en månad innan och två månader efter mötena, och då även ta emot civila gäster. Officerskåren fick disponera övre salongen och balkongen under alla mötestider, och underofficerarna en matsal i bottenvåningen.



Eklundshof från söder 1850. Inom staketet fanns en trädgård och utanför växte högresta tallar.

Under 1850-talet ville krögaren få rätt att hålla öppet hela året, men detta avlogs. Rörelsen vidgades ändå alltmer och Eklundshof byggdes ut med öppna och slutna verandor. 1885 förbjöds utskänkning på lägerplatserna och Eklundshof fick upphöra som värdshus. Eklundshof blev i stället renodlad officersmäss och mathållningen skedde i egen regi. Det gamla brygghuset blev underofficersmäss. När kasernerna byggdes 1912 fick officerskåren en ny mäss i kanslihuset och Eklundshof användes bara någon enstaka gång.

Utskänkningsförbudet 1885 ledde också till att de små marketeteribodar som tidigare funnits i området försvann. Dessa ersattes av marketeterihallar som uppfördes på lägerkassans bekostnad.

Under andra hälften av 1800-talet växte det fram ytterligare bebyggelse på Polacksbacken. Efter Krimkriget 1857 utökades be-

våringens övningsstid och officerarna fick vistas en längre tid än tidigare på mötesplatsen. Inkvarteringen för officerarna förbättrades genom en bostadspaviljong som uppfördes 1863 strax sydost om Eklundshof. Den förlängda värnpliktstiden ledde även till att manskapsbaracker uppfördes. Stambaracken som uppfördes samma år som officerspaviljongen rymde logi för 40 underofficerare och 300 meniga. 1877 fattades beslut om att alla övningsplatser skulle förses med baracker för manskapet. Tre manskapsbaracker uppfördes 1879. 1901 års härordning ledde fram till byggandet av kasernetablissemangen men i avvaktan på detta uppfördes provisoriska logementsbyggnader, s.k. lägerhyddor.



Karta från 1862 som visar Eklundshof och den stora lägerplatsen som sträcker sig söderut.

Mellan de fortfarande ganska korta mötestiderna på sommaren stängde hela anläggningen igen. Byggnaderna stod mörka med igenskruvade fönsterluckor under större delen av året.



Karta från 1890 som visar vägnät och bebyggelse kring Eklundshof och Hälsökällan.

Fysiska uttryck

Raden av lönnar intill Officerspaviljongen som visar på den gamla lägerplatsen och dess trädplanteringar för tältförläggning innan kaserner och baracker byggts.

Värdshuset Eklundshof

som visar på officerarnas sätt att ordna sin tillvaro mindre fältmässig och mer stånds- mässigt under mötestiderna.

Iskällaren till Eklundshof

som visar på värdshusets inriktning mot utskänkning av drycker.

Officerspaviljongen

som liksom Eklundshof visar på hur officers- kåren ordnade till ett mer bekvämt liv under mötestiderna.

Delar av vägnätet

kring Officerspaviljongen och Eklundshof, som visar på äldre bebyggelsestruktur och kommunikationer.

Eklundshofs gårdsbildning

som går tillbaka på värdshustiden.

Ammunitionsförrådet

i Kalvhagen, som tillhör den första vågen av mer omfattande permanent bebyggelse på Polacksbacken.

Rester av Eklundshofs trädgård

söder om värdshuset, som visar på karaktä- ren av sommarnöje under utvärdshusets tid och som besjungs av gluntarna.

De gamla tallarna

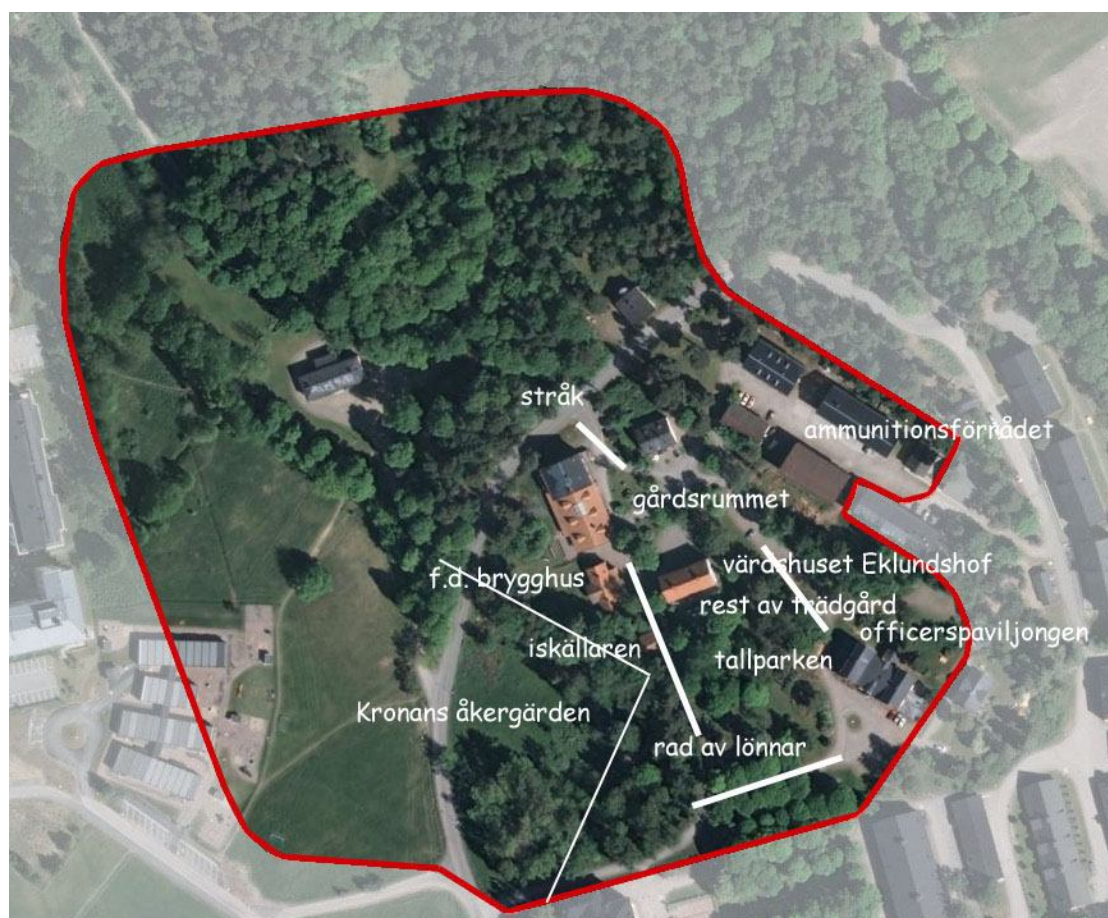
som är rester av den gamla Kronopark som mötesplatsen stakades ut på och som har fått sin prägel både genom den militära verk- samhetens markutnyttjande och genom värd som parkanläggning.

Det nuvarande biblioteket

som tidigare var värdshusets bryggghus och visar på dettas hushållning.

De öppna fälten sydväst om bebyggelsen

som tidigare varit kronans åkergården och som ännu idag visar på mötesplatsens gräns- dragning från början av 1700-talet.



UPPSALA HÄLSOBRUNN

Den brunnsverksamhet som florerade i Sverige under 1800-talet var en blandning av hälsovård och nöje som var svåremotståndlig för de samhällsklasser som hade råd och möjlighet att delta. Verksamheten vid Uppsala hälsobrunn började på 1720-talet sedan uppsalaprofessorn Urban Hjärne upptäckte och låtit analysera källan på Kronåsen.



På en karta från slutet av 1600-talet kan man se den hage som senare användes för brunnsverksamheten. I dalgångens norra del fanns en ruddamm.

Vattnet befanns vara järnhaltigt och nyttigt. 1769 uppläts mark inom kronoparken för verksamheten till läderhandlaren Lars Lundblad och ungefär vid denna tid uppfördes förmodligen det första brunnshuset över surbrunnen. 1818 uppfördes det nuvarande brunnshuset, som sannolikt hade en föregångare från 1765. 1839 tog brunnsdrickandet fart på allvar. Ett bolag bildades av en handelsman och två apotekare från staden och bolaget lät uppföra Brunns-paviljongen, hälsokällans "promenoar" eller Brunnsalong. Den användes för samvaro under brunnskurerna, som festlokal och som gudstjänstlokal – byggnaden var utrustad med predikstol och altare. 1839 upprättades stadgar för Uppsala Brunns Sällskap som drev verksamheten. Den första paragrafen underströk att vid Uppsala Hälsobrunn skulle alla vara glada och muntra, och även de övriga paragraferna hölls i en skämtsam, närmast studentikos ton. Sällskapet dominerades av medelklass och högre ståndspersoner från Uppsala, men i filantropisk anda ordnade man fattigkassor och in-

samlingar så att också fattiga skulle kunna få en brunnskur. Säsongen varade under högsommaren och en brunnsintendent, en brunnsläkare och en brunnsmästare var knuten till verksamheten.



Brunnsområdets parker och promenadstråk redovisas på en karta från 1890, strax efter att brunnsverksamheten upphört.

Brunnskurerna innefattade intagande av ett stort antal glas vatten från källan, kompletterat med andra naturliga och konstgjorda hälsovatten. För de som önskade fanns bad i form av översköljning, fotbad och sittbad. Inom området fanns en park med promenadvägar för motion. Av tradition promenerade brunnsvärderna gemensamt efter maten, den s.k. grötlunken. Kurerna vid brunnen kombinerades med nöjen som sällskapsspel vid kugelbanan, kranskastning och kallskålskalas. Ibland kunde sällskap från brunnen bege sig upp till Polacksbacken för att titta på exerciser och parader. Brunnsvärderna kunde ta sig till området till fots eller genom att ta en av de "vurstar", häst med vagn, som avgick från Trädgårdsgatan klockan 6 och 6:30 varje morgon. Efter 1870 börjar anläggningen användas allt mindre. 1881 var sista gången man annonserade för Uppsala Hälsobrunn i lokalpressen och 1889 upphörde verksamheten helt.

Fysiska uttryck

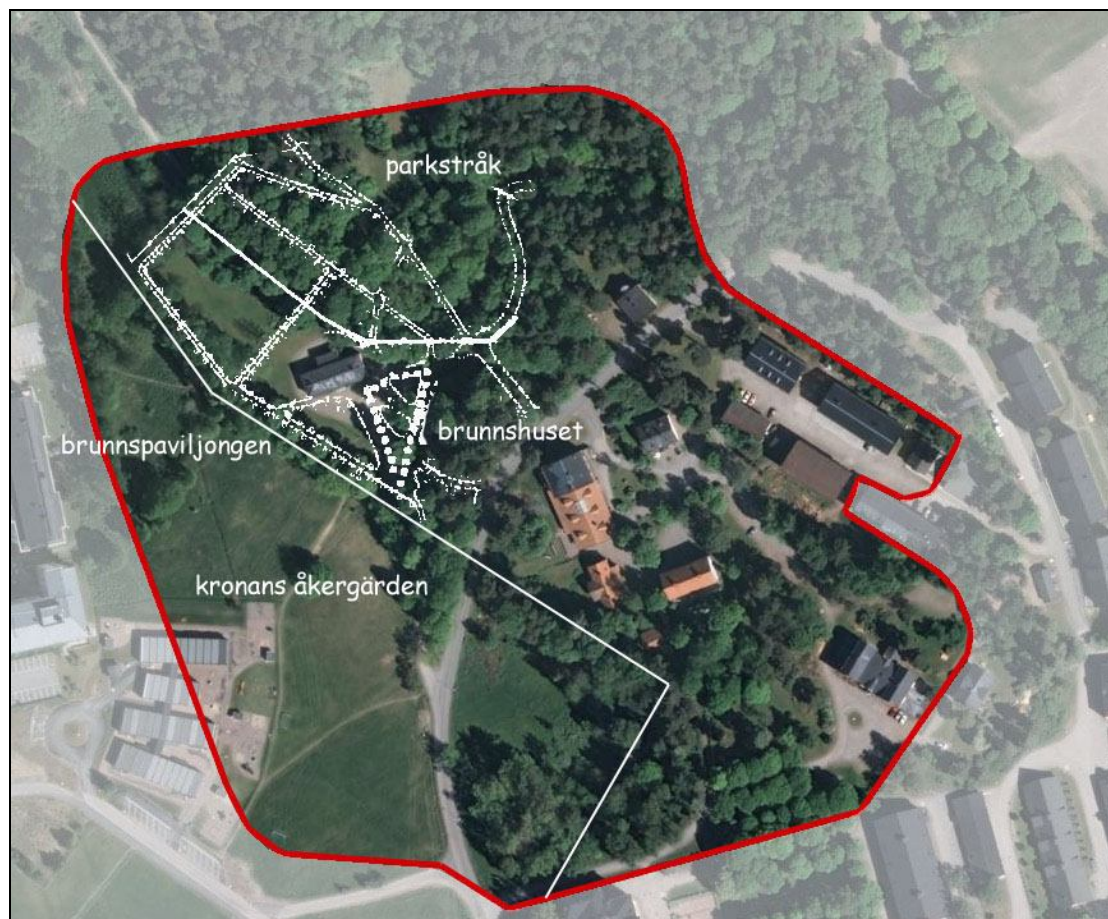
Brunnsområdets bebyggelsestruktur med bara två byggnader placerade kring surbrunnen, som visar på anläggningens karaktär av lokalt sommarnöje för Uppsala-borgarna.

Brunnshuset
som visar på brunnskurens roll i miljön.

Brunnspaviljongen
som visar på umgängets roll i miljön.

Alléer och gångstråk från brunnstiden
som visar på både brunnskurens och umgängets roll i miljön.

De öppna fälten sydväst om brunnsområdet, tidigare åkergården, som funnits ända sedan brunnsverksamheten startade på 1700-talet och som har utgjort anläggningens pastorala inramning.

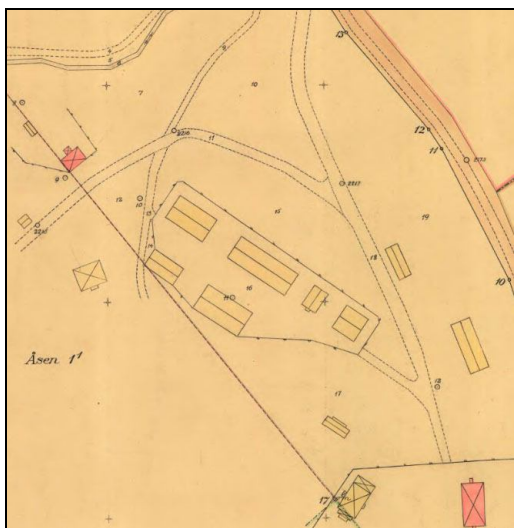


VÄRNPLIKTSARMÉNS FRAMVÄXT

Under 1800-talet kompletterades indelningsverkets armé med värnpliktiga beväringar. Beväringarna fick allt större betydelse och i praktiken infördes allmän värnplikt i och med 1885 års värnpliktslag. Grundutbildningen inskränkte sig då till ungefär 1 ½ månad fördelat på två år. Systemet med beväringståg medförde ett behov av att förvara utrustning mellan de årliga utbildningstillfällena. 1840 balkades utrymmen i Uppsala slott av för detta ändamål. Från 1880-talet upphörde kompaniernas bodar i hemorten att fungera som magasin vilket medförde ytterligare behov av central förvaring. 1888 uppläts ett par av vå-

ningarna i södra tornet för regementet, så att huvuddelen av slottets södra flygel tjänade som regementsförråd. Genom 1901 års försvarsbeslut upphörde indelningsverket helt och en renodlad värnpliktsarmé med en stegvis ökande utbildningstid tog vid. 1903 flyttade landsarkivet in i slottet och regementsförrådet fick flyttas till Polacksbacken. 31 000 kr hade anslagits för byggande av nya förråd och mark för ändamålet hade avsatts norr om Officerspaviljongen. Arkitekten Erik Josephsson, som nyligen hade ritat kaserterna för artilleriregementet, fick i uppdrag att rita två regementsförrådsbyggnader: ett persedelförråd och ett ge-

värsförråd. Byggnaderna stod färdiga 1902 och de följande åren flyttades materielen över från slottet. Enligt uppgift ska persedelförrådet ursprungligen ha varit ett intendenturförråd. Ett sådant inrymmer förutom förråd verkstadsavdelning och magasin. 1904 kompletterades området med en gevärssmedja nordväst om gevärsförrådet. Samma år som infanteriregementets kasernanläggning blev klar 1912 byggdes en bostad för förrådsförvaltaren. Denna ritades av Victor Bodin, regementets kasernarkitekt. Dessutom kompletterades förrådslängan med ett äldre ammunitionsförråd som flyttades dit från en annan plats. 1915 uppfördes slutligen två kallförråd i stolpverk med fasader av korrugerad plåt mitt emot persedel- respektive gevärsförrådet. Plåtförråden användes för vinterfordon. Genom dessa byggnader bildades en förrådsgata med byggnader på bägge sidor. Hela förrådsområdet hägnades in med ett högt industristaket 1916. Därefter döptes området snabbt till Kalvhagen, vilket syftade på soldatränseln av kalvskinn som kallades just "kalven". Gevärssmedjan hamnade utanför staketet.



Den inhägnade Kalvhagen med sina förrådsbyggnader 1931.

Marketenterierna byggdes när utskänkingsförbudet 1885 gjorde att de små marketeteribodar som tidigare hade kunnat erbjuda förfriskningar försvann. De fungerade som ett slags kafé. För en billig penning kunde man köpa en kopp kaffe eller förfriskningar. Överskottet av rörelsen gick till lägerkassan, som var avsedd för sådant som inköp av lektyr till kompanierna, sällskapsspel, radioapparater och liknande. Under 1940-talet hade marketenteriet öppet i tre 1 ½ långa pass varje dag. Marketenteriet

vid Eklundshof byggdes 1916 på den plats där officersstallet tidigare hade legat. Förutom det gamla, norra marketenteriet fanns ett nyare, södra marketenteri. På 1950-talet inreddes läktare och två rum på bottenvåningen till underbefälsmässa.

När brunnswerksamheten upphörde övergick besittningsrätten över brunnsområdet till Upplands Infanteriregementes lägerkassa och 1892 överläts brunnsområdet till arméförvaltningen. Brunnspaviljongen användes som musikkasern och brunns huset som förråd. På en karta från 1890 benämns Brunns-paviljongen som "musikbarack" och Brunns huset som "förrådsbyggnad för musiken". Senare användes Brunns-paviljongen även som biograf. Av ett litet introduktionshäfte för värnpliktiga från 1944 framgår att man hade två föreställningar varje tisdag, med början klockan 18 respektive 20. Biljetterna kostade 50 öre och man bjöds "svenska och utländska underhållningsfilmer". Biografvällar gick tapto extra sent, kl 22:15.

Fysiska uttryck

Förrådsgatan genom Kalvhagen

som visar på ett sammanhållet och rationellt inrättande av regementets förrådsbehov.

Förvaltarbostaden

som ligger i direkt anslutning till Kalvhagen och visar på förrådshållningens organisation när verksamheten vid Polacksbacken hade övergått till bedrivna året runt.

Gevärssmedjan

som ligger direkt utanför Kalvhagen och är en del av materielförvaltningen men som inte är en förrådshållning och inte riktar sig till beväringarna.

Gevärsförrådet

som är ett av de obligatoriska regementesförråden och genom sin utformning visar på tidpunkten för anläggandet av centrala förrådsfunktioner på Polacksbacken.

Persedelförrådet

som är ett av de obligatoriska regementesförråden och genom sin utformning visar på tidpunkten för anläggandet av centrala förrådsfunktioner på Polacksbacken.

Ammunitionsförrådet

som är ett av de obligatoriska regementesförråden och genom sin avvikande utformning ger en antydning om att byggnad är flyttad till sin nuvarande plats.

Norra plåtförrådet

som visar på behovet av obemannade kallförråd

Södra plåtförrådet

som visar på behovet av obemannade kallförråd

Marketenteriet

som visar på hur fritiden organiserades för de värnpliktiga under första hälften av 1900-talet.

Brunnshuset och brunnspaviljongen

som visar på musikkårens betydelse vid den militära verksamheten.



SAMLAD BEDÖMNING AV KULTURHISTORISKT VÄRDE

Byggnadsminnet Uppsala Hälsobrunn och Eklundshof besitter stora kulturhistoriska värden. Den fysiska miljön visar dels på centrala historiska processer inom militärväsendet under 300 år, dels på Uppsalas lokala brunnskultur under 1800-talet. Dessutom har enskilda byggnader och miljöer arkitektur- och byggnadshistoriska värden. Värdena är påtagliga, på ett lokalt och regionalt plan såväl som på ett nationellt. De välbevarade miljöerna och byggnadernas starka autenticitet stärker värdet.

De tre berättelserna som manifesteras i den fysiska miljön ryms inom avgränsade områden. Inom vart och ett av dessa områden förekommer en mängd strukturer och byggnader som är bärande och autentiska byggestenar i berättelserna. Avtryck som ligger utanför berättelserna är däremot fåtaliga. Detta är av avgörande betydelse för de stora

upplevelsevärden som finns inom området. Miljöernas läsbarhet underlättas och de intrikata sambanden mellan de olika strukturerna och byggnaderna framträder. Tillkommande bebyggelse inom området skulle störa upplevelsen och minska områdets kulturhistoriska värde.

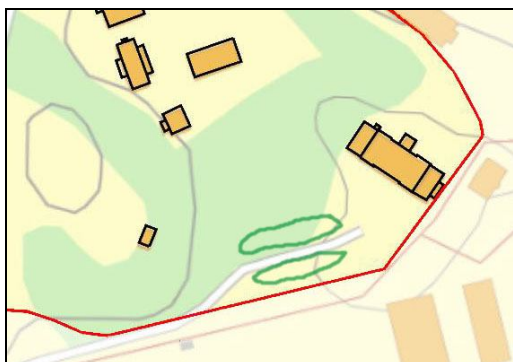
En viktig stödstruktur för byggnadsminnet är de öppna fälten sydost om brunnsmiljön respektive Eklundshofsområdet. Genom dessa fält framträder brunnsmiljön med dess alléer och parkanläggning på ett liknande sätt som under 1800-talet och kampementsplatsens historiska avgränsning åt detta håll blir avläsbar. För att det kulturhistoriska värdet ska bibehållas krävs att fälten hålls fortsatt öppna och att de inte bebyggs.

KATALOG

Trädraden vid Officerspaviljongen



Beskrivning



Trädraden består av nio äldre lönnar och en yngre som är parvis planterade i en rak linje. Genom trädraden har en väg från officerspaviljongen dragits mot kasernområdet så att trädraden bildar en allé. Mellan den äldre trädraden och staketet mot kasernområdet har yngre träd planterats på rad. Inne på kasernområdet finns ytterligare trädrader.



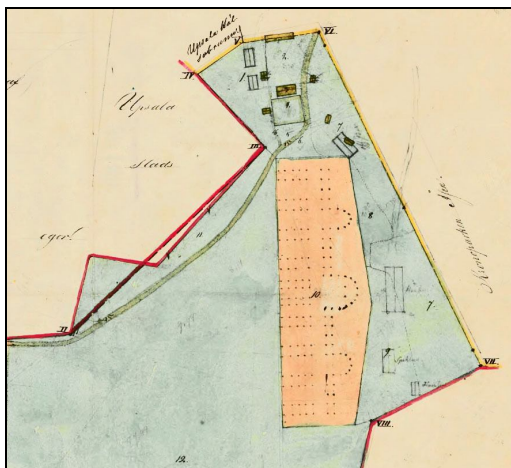
Trädraden mot officerspaviljongen.



Trädraden mot kasernerna.

Historik

En speciell del av mötesplatsen var anslagen till lägerplats. Lägerplatsen var till åtminstone slutet av 1700-talet skogbevuxen och äldre teckningar visar hur tälten slogs upp i skuggan av Kronoparkens högresta tallar. Träden fungerade som skydd mot högsommarens solvärme och kraftiga regn. Under 1800-talet hade tallskogen på den egentliga lägerplatsen försvunnit och ersatts av prydliga rader av planterade lövträd. En karta från 1850-talet visar planteringarnas struktur. De olika trädraderna fungerade som ett sätt att organisera de olika kompaniernas förläggning; varje kompani hade en egen "lägergata" som det återkom till år efter år. Varje enskilt träd är markerat på kartan och de 10 träden i trädraden vid officerspaviljongen kan identifieras med träden i de två nordligaste trädraderna på kartan.



Karta från 1859 som visar lägerplatsen (färglagd med brunröd färg) med trädplanteringarna. Idag upptas större delen av den gamla lägerplatsen av kasernerna som stod färdiga 1912.

Kulturhistoriskt värde

Trädraden är en betydelsefull del av berättelsen om Polacksbacken på kampe-mentstiden. Den visar hur tältförläggningen var organiserad under 1800-talet, innan de fasta barackerna byggdes. Den visar också på hur estetiska ideal påverkade den militära verksamheten.

Värdebärande egenskaper

Trädens ålder, som visar planteringens tids- skikt i relation till bebyggelsen

Trädslaget, som är en del av gestaltningen och som också antyder att mötena hölls på sommaren och inte vår, höst eller vinter.

Radens tydliga avgränsning i norr och väster, som tidigare utgjorde hela lägerplatsens avgränsning i dessa väderstreck.

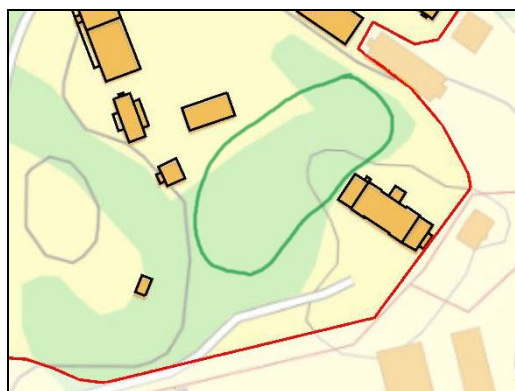
Kommentar

Trädraden är ett historiskt dokument som visar hur den gamla lägerplatsen såg ut och hur förläggningen var organiserad. Träd- raden från officerspaviljongen är den nordlig- aste och visar lägerplatsens utbredning mot norr. Nya träd bör därför inte planteras vid sidan av de befintliga raderna och inte heller innan eller efter det första respektive sista trädparet i trädraden.

Tallarna mellan Eklundshof och Officerspaviljongen



Beskrivning



Ett uppseendeväckande inslag i miljön på Polacksbacken är de bestånd av äldre tallar som vårdats och bevarats sedan mycket lång tid. Tallarna är högresta och många gånger saknas helt undervegetation. Bestånden karaktäriseras av vuxna och gamla träd, utan för yngning. Mellan Eklundshof och Officerspaviljongen vårdas tallbeståndet som en park. Tallbestånd finns också i ett stråk norr om Kalvhagen.

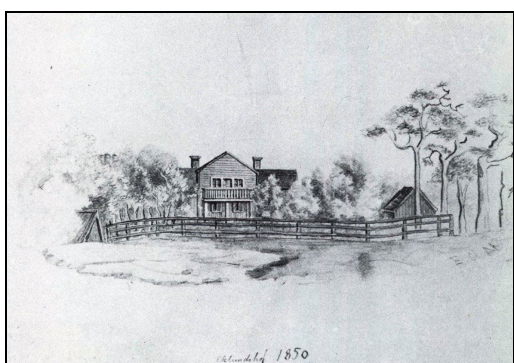
Historik

Tallparken mellan Eklundshof och officerspaviljongen har gammalt ursprung och går ytterst tillbaka på den tallskog som växte inom kronoparken Åsen. De militära öv-

ningarna påverkade marken och vegetationen på Polacksbacken. Kronoparken hade stora bestånd av tallar. Man antog länge att tallskogen på Kronåsen hade uppkommit genom skogsodling av Olof Rudbeck d.ä. omkring 1678. Detta är inte belagt och inte heller troligt eftersom det senare visat sig att många av tallarna är både äldre och yngre än 1678. Eftersom tallskog inte spontant skulle klara konkurrensen från gran och lövträd på mark med så god bonitet som på Kronåsen är det troligt att skogen alltid varit kulturpåverkad. Genom det intensiva markslitaget vid militära övningar, och fram till 1875 genom bete, har förnyelse av trädskiktet hindrats. På det viset har de grova, parkliknande bestånden av äldre tallar uppkommit. Äldre teckningar och målningar visar hur karakteristisk och tongivande den gamla tallskogen var, åtminstone från 1700-talet och framåt.



En teckning från 1776 visar samma tallparti som fotografiet. Områdets karaktär är detsamma som idag, med likformiga tallar med toppkronor och markskikt utan undervegetation.



En teckning från 1850 visar återigen tallbeståndet, strax utanför Eklundshofs trädgård.

Kulturhistoriskt värde

Tallbestånden är en betydelsefull del av berättelsen om Polacksbacken på kampementstiden. Tallarna är i vissa fall lämningar från tiden innan kampementsplatsens avstyckning från Kronoparken. Beståndens starkt kulturpräglade karaktär härrör både från kontinuerligt markslitage från den militära verksamheten och bete och från medveten skötsel som park. Tallarnas karaktärs-givande betydelse genom århundraden understryks av målningar, teckningar och texter från 17- och 1800-talet. De äldre tallarna visar både på mötesplatsens ursprung i Kronoparken och en medveten, miljöskapande estetik.

Värdebärande egenskaper

Avsaknad av buskskikt och sly, som visar på tidigare markanvändning och skötsel som park.

Trädens karaktär, som avviker från mer normala bestånd och som ger dem en särprägel för Kronoparken.

Beståndens åldersstruktur, med grova, äldre träd och mycket få yngre träd.

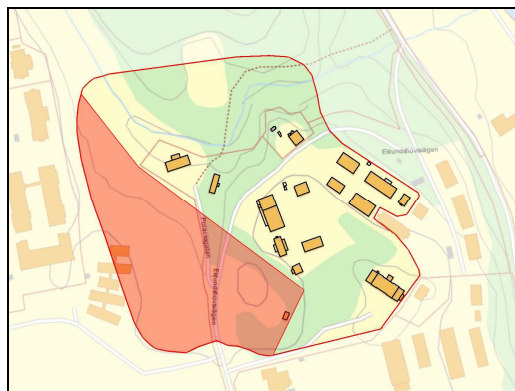
Kommentar

Tallarna bör betraktas som fridlysta och marken vårdas så att parkkaraktären bibehålls. Buskar och lövträd bör inte planteras och undervegetationen bör hållas undan.

Kronans åkergården



Beskrivning



Området sydväst om brunnområdet och Eklundshofsområdet består till största delen av öppna fält, som på ett distinkt sätt möter åsen och träraderna.

Historik

Redan när kampementsområdet rösades av 1728 fann det åkrar med i stort sett samma gräns som idag. På kartan från 1728 benämns de öppna fälten "Slåts Betienternas Åkrar". Efter den ruddamm som tidigare fanns i Geijersdalens övre del kallades om-

rådet Ruddammsvretarna. På senare kartor betecknas de omväxlande som tillhöriga Uppsala stad respektive kronan. 1863 infördes södra Ruddammsvretarna med regementsområdet.

Kulturhistoriskt värde

De öppna fälten är en betydelsefull del av berättelsen om Uppsala Hälsobrunn. De åkrar som fanns under brunnsepoken utgjorde ett pastoralt inslag i brunnsmiljön och var en del av dess gestaltning. Genom de öppna fälten kan man även idag få en uppfattning av hur miljön tedde sig under 1800-talet.

De öppna fälten är också en betydelsefull del av berättelsen om Polacksbacken på kampementstiden. Åkergårdens sydöstra del utgjorde gränsen mellan slottsbetjänternas åkrar och kampementsplatsen, åtminstone från 1728. Denna gamla gräns är avläsbar i dagens miljö.

Kommentar

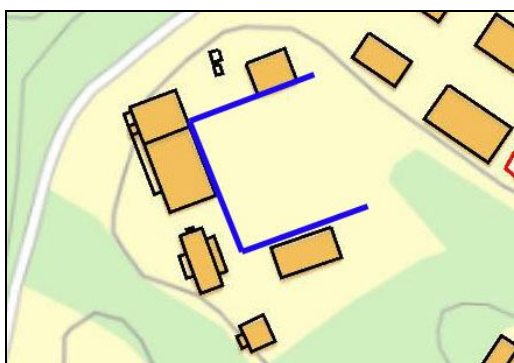
Om området skulle bebyggas eller växa igen skulle byggnadsminnets kulturhistoriska värde minska.

Gårdsrummet norr om Eklundshof



Gårdsrummet från sydost

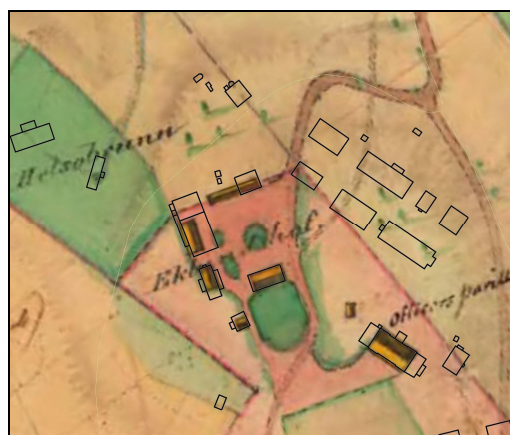
Beskrivning



Norr om värdsarhusbyggnaden finns en gårdsplan som är sluten på tre sidor. I väster avgränsas gårdsplanen av biblioteket och marketenteriet och i norr av förvaltarbostaden.

Historik

Gårdsrummet norr om värdsarhusen härrör från omkring mitten av 1800-talet. Då uppfördes ett bryggerhus och en stallänga för officerarna som en avgränsning åt väster och en länga med bodar som en avgränsning åt norr. Under början av 1900-talet ersattes stallet av en marketenteribyggnad och bodlängan av en förvaltarbostad.



Karta från 1862 med dagens fastighetskarta inlagd som ofyllda rektanglar.



Karta från 1890.

Kulturhistoriskt värde

Gårdsrummet är en del av berättelsen om Polacksbacken på kampementstiden. Den har ett värde som en fond för värdshusbyggnaden, och ger platsen en rumslig kontinuitet bak till mitten av 1800-talet.

Värdebärande egenskaper

Byggnadernas låga höjd mot gårdsplanen, som gör att de underordnar sig värdshuset

och kan uppfattas som komplementbyggnader till detta.

Gårdsrummets öppning åt öster, som har kontinuitet åtminstone sedan mitten av 1800-talet.

Rester av trädgården söder om Eklundshof



Området söder om värdshusbyggnaden.

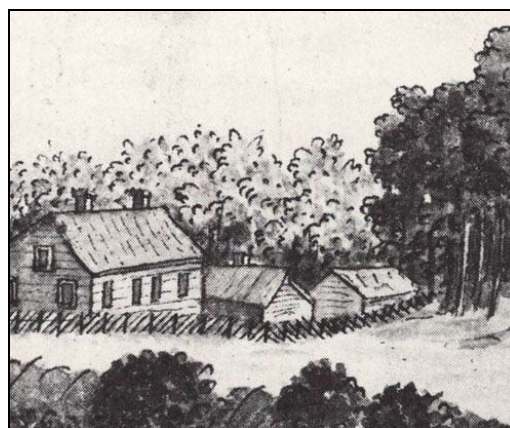
Beskrivning



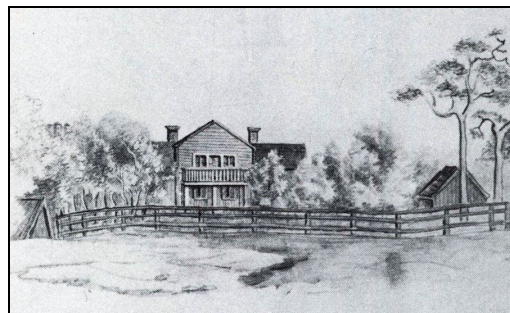
Söder om värdshusbyggnaden finns några äldre lövträd. Dessa är rester av den trädgård som tidigare funnits till värdshuset.

Historik

På 1700-talet omgärdades värdshuset och dess ekonomibyggnader av en hankärgård. På en teckning från 1776 kan man inte se någon trädgård innanför hägnaden.



Eklundshofs sydsida 1776.



Eklundshofs sydsida 1850.



Karta från 1862. Jämför med teckningen ovan.

När utvårdshuset blomstrade under första hälften av 1800-talet tillkom bland annat en veranda åt söder, och på en teckning från 1850 kan man se en frodig vegetation av lövträd och buskar innanför staketet. Detta är den miljö där gluntarna tyckte att det var "gudagott att vara".

Glunten: (till kyparen)

*Vi ska' sexa, men varken därinne i salen,
ej heller i smårummen eller på svalen,
och inte på vindskammarn, ej på balkongen,
men just här i trädgår'n, i gräsgröna gången.*

(strof från Examens-sexa på Eklundshof, Gunnar Wennerbeg 1851)

Senare under 1800-talet beskrivs trädgården som vildvuxen och förfallen. 1853 byggdes en ny världshusbyggnad på den gamlas plats och 1877 byggdes en stor veranda i två våningar längs hela södra fasaden. Förmodligen fick en stor del av den gamla trädgården stryka på foten i samband med detta.

När utvårdshuset stängde och övergick till att bli en mäss i egen regi tycks staketet kring trädgården ha rivits. Det fanns varken behov av den eller av trädgården. På en karta från 1890 kan man se att området söder om huset bestod av en grusad plan med planteringar. Något av trädgården bör ändå ha funnits kvar. 1912 hade man funderingar på att uppföra en byggnad på platsen, men det avstyrktes av en tillfrågad arkitekt eftersom det vore att "våldföra sig på det vackra i naturen". Arkitekten menade att Eklundshofstomten hade en rik och parkartad vegetation som borde sparas. Ett fotografi taget någon gång innan 1926, då verandan på sydsidan revs, talar ett annat språk. Här ser man enstaka vuxna lövträd och några buskar i en annars ganska kal och fattig miljö.

Idag återstår endast några lövträd som en påminnelse om utvårdshusets glansdagar.



Karta från 1890 som visar planteringar söder om Eklundshof.



Fotografi taget innan 1926, då verandan revs.

Kulturhistoriskt värde

Resterna av trädgården är en del av berättelsen om Polacksbacken på kampementstiden. De visar på karaktären av sommarnöje under utvårdshusets tid och minner om miljön som besjungs av gluntarna. Mycket litet av trädgården återstår. De vuxna lövträden har ändå ett visst värde, bland annat som en kontrast till tallparken.

Värdebärande egenskaper

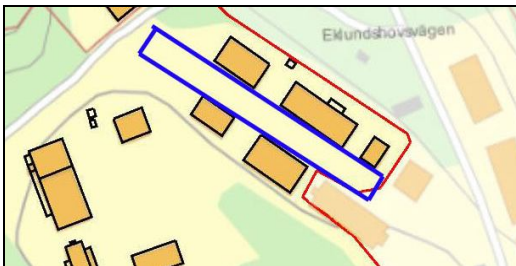
De vuxna träden ålder, som antyder åldern på den trädgård de härrör ifrån, och trädslag, som avviker från den omgivande tallparken.

Kalvhagens gaturum



Förrådsgatan från sydost

Beskrivning



Förrådsgatan löper genom området Kalvhagen. Gaturummet byggs upp av ganska höga och slutna förrådsbyggnader på ömse sidor om gatan.



Gevärsförrådet och persedelförrådet på förrådsgatans nordöstra sida.



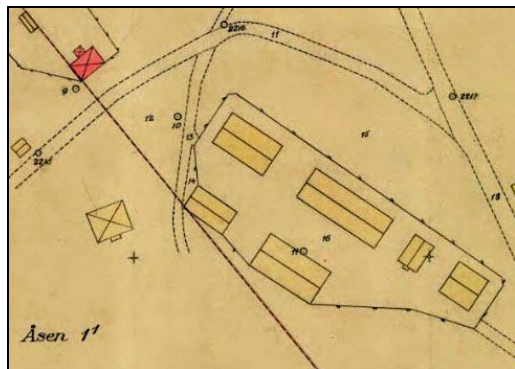
Kalvhagen från nordväst med gevärsförrådet närmast i bild.



Kalvhagen från nordväst med gevärsförrådet och persedelförrådet till vänster i bild och norra plåtskjulet och södra plåtskjulet till höger i bild.

Historik

Se kapitlet Värnpliktsarméns framväxt.



Karta från 1931 som visar det sammanhållna materielförvaltningskomplexet med förråd, smedja och förvaltarbostad.

Kulturhistoriskt värde

Förrådsgatan är en del av berättelsen om värnpliktsarméns framväxt. Den visar på ett sammanhållet och rationellt inrättande av regementets förrådsbehov i samband med de ökande kraven på förrådshållningen i och med värnpliktsarmén.

Värdebärande egenskaper

Bebyggelsestrukturen med de olika förråden ordnade på en rad på ömse sidor om en gata.

Kommentar

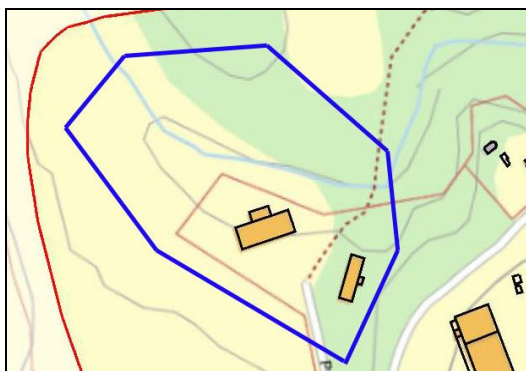
Kalvhagens värde ligger till stor del i dess förhållandevis lättavlästa ursprung som förrådsområde.

Hälsobrunnsområdet



Brunnshuset och brunnspaviljongen från norr.

Beskrivning



Hälsobrunnsområdet ligger nere i Geijersdalen strax väster om Eklundshofsområdet. De två brunnbyggnaderna, brunnshuset och brunnspaviljongen, ligger intill en öppen gårdsplan omgiven av lövträd.

Historik

Se kapitlet om Uppsala Hälsobrunn.

Kulturhistoriskt värde

Området manifesterar berättelsen om Uppsala Hälsobrunn och har ett mycket högt kulturhistoriskt värde.

Värdebärande egenskaper

Avsaknad av bostadshus, vilket visar att brunnplatsen var stadsnära och att man endast gjorde dagsbesök till området

Avsaknad av restaurangbyggnad, vilket visar att brunnplatsen var stadsnära och att man normalt åt i staden

Promenad- och parkanläggningen, som visar hur brunnsdrickandet kombinerades med umgänge och motion

Luckor för byggnadernas fönster och dörrar, som visar att brunnsdrickandet var en sommaraktivitet.

De omgivande öppna fälten, som visar brunnsområdets gränser och som också ger en uppfattning om hur miljön med dess pastorala inslag tedde sig under brunnsepoken.

Kommentar

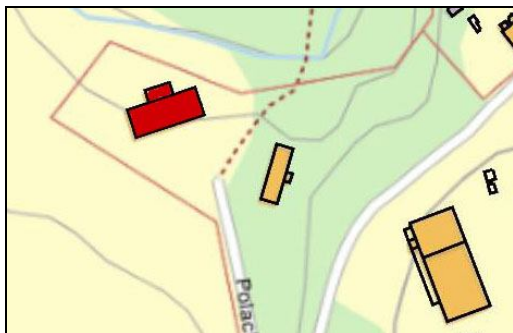
För att verksamheten vid Uppsala Hälsobrunn ska förstås av de materiella lämningarna är det viktigt att ingen av byggnaderna uppfattas som bostad eller restaurangbyggnad, och att inga nya byggnader med sådan karaktär uppförs.

1) Brunnspaviljongen



Brunnspaviljongen från söder.

Beskrivning



Byggnaden har en stomme i resvirke som klätts med hyvlad s.k. uppsalapanel.



Brunnspaviljongen från öster.

Historik



Musikkåren uppställd framför "musikkasernen" 1903.

Brunnspaviljongen eller Brunnskyrkan är uppförd 1839 av brunnsällskapet som samlings- och andaktslokal i anslutning till den närbelägna surbrunnen. När brunnsrörelsen avslutades köptes byggnaden 1889 av regementet för att användas som repetitionslokal och kasern för regementets musikkår. Troligen utfördes tillbyggnaden på nordsidan vid detta tillfälle.

Brunnspaviljongen användes senare som mäss för distinktionskorpraler och som

signalförråd för I8. 1977 gjordes en ny omfattande restaurering, då man bland annat avlägsnade tidigare färglager.

Kulturhistoriskt värde

Brunnspaviljongen har ett kulturhistoriskt värde som en bärande del av berättelsen om Uppsala Hälsobrunn.

Den har också ett stort arkitektur- och byggnadshistoriskt värde genom sin välbevarade exteriör och som ett exempel på en idag ovanlig byggnadstyp.

Värdebärande egenskaper

Byggnadens välbevarade exteriör, som gör att den upplevs som en autentisk byggnad från den tid den uppfördes.

Fasadernas strikt symmetriska utformning i den klassicistiska anda som rådde under första hälften av 1800-talet.

Taktäckningen av plåt, som är anpassad för det flacka sadeltaket och som är en del av empirens ideal.

Det flacka, avvalmade sadeltaket, med oxögon på gaveltakfallen men i övrigt utan kupor, som är ett tidstypiskt drag och visar på byggnadens tillkomsttid.

Blindfönstren på östra gaveln, som är en del av den genomgående symmetrin.

Den bevarade originalpanelen, som har ett exklusivt utförande och anknyter till tidens finare träbebyggelse inne i Uppsala.

Luckorna för fönster och dörrar, som visar att verksamheten bedrevs säsongvis.

De mycket höga fönstren, som visar att det inte är ett bostadshus utan en samlingslokal eller liknande.

Kommentar

De två blindfönstren på östra gaveln är idag målade som om det vore stängda fönsterluckor för fönstren. Med tanke på att övriga luckor normalt är öppna bör blindfönstren istället målas som fönsterbågar, i enlighet med fotografiet från 1903.

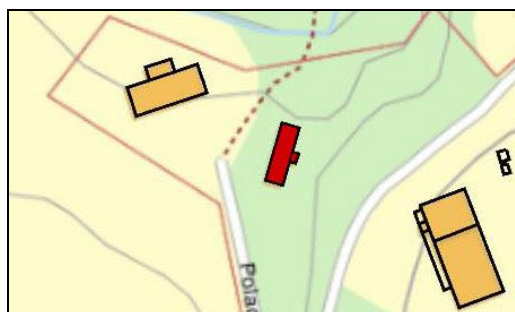
Färgsättningen från uppförandet bör eftersträvas.

2) Brunnshuset



Brunnshuset från norr

Beskrivning



Stommen är av panelklätt stolpverk med tre stockvarv mot byggnadens takfot. Stolpverket är klätt med hyvlad, spontad panel upp till timmervarven.



Brunnshuset från öster



Brunnshuset från söder



Fönsterbeslag från byggnadens uppförande under första hälften av 1800-talet



Brunshusets interiör mot norr.



Brunshusets interiör mot söder.



Utbyggnaden på brunshusets baksida, som rymmer själva brunnen.

Historik

Brunshuset är byggt 1819. Byggnaden har en vindflöjel med årtalet 1765 som troligen suttit på en äldre byggnad.

Kulturhistoriskt värde

Byggnaden har ett kulturhistoriskt värde som en bärande del av berättelsen om Uppsala Hälsobrunn.

Den har också ett ansenligt byggnads- och arkitekturhistoriskt värde som ett mycket välbevarat brunns hus.

Värdebärande egenskaper

Byggnadens välbevarade exteriör, som gör att den upplevs som en autentisk byggnad från den tid den uppfördes.

Utbyggnaden på baksidan, som rymmer brunnen som gett upphov till brunnsverksamheten.

Fönsterluckorna, som stängdes till utanför säsong och som visar att det var en säsongsverksamhet.

De i exteriören synliga timmervarven mot takfoten, som visar att byggnaden är uppförd i stolpverkskonstruktion, vilket i sin tur visar att byggnaden är oisolerad.

Fönstren utan innerbågar, som visar att huset inte är vinterbonat.

Avsaknaden av skorsten, som visar att huset inte är ett boningshus.

Lunettfönstret, gavelfotens utförande och fönsterbeslagen som placerar byggnaden i första hälften av 1800-talet.

Den hyvlade panelen som visar att det inte är en ekonomibyggnad

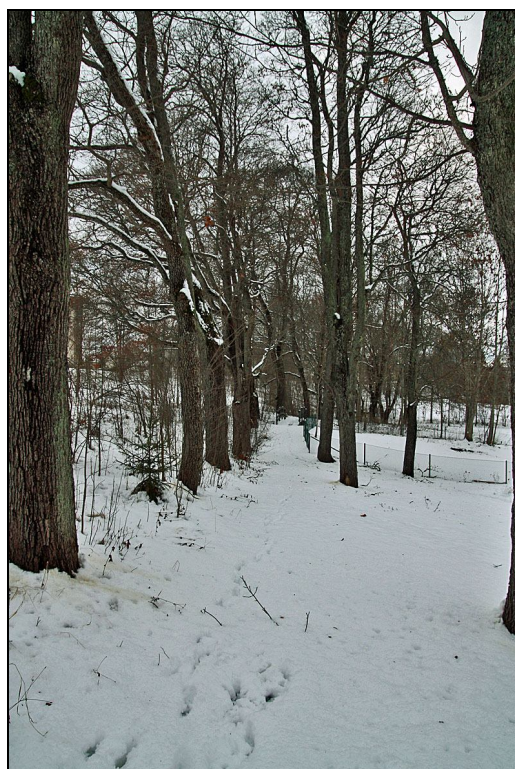
Det oinredda rummet som visar den oisolerade konstruktionen

Kranen, utslagsvasken och det klassicistiska utförandet av utrymmet över brunnen

Kommentar

Syllen har tidigare varit tjärad.

Brunnsområdets promenadstråk



Allé med promenadväg söder om Brunnspaviljongen

Beskrivning



Historik

Det är inte känt när de olika stråken anlades, men det är troligt att det skedde i samband med brunnsverksamhetens starka utveckling under första hälften av 1800-talet. En karta från 1890 visar hur planteringarna och promenadvägarna såg ut vid tiden för brunnsverksamhetens nedläggning.

Kulturhistoriskt värde

Stråken med dess trädplanteringar utgör en bärande del av berättelsen om Uppsala Hälso-brunn. De visar på den rekreation och motion och det umgängesliv som var grundbultarna för brunnsverksamheten. Bevarade promenadvägar genom Geijersdalen mot Fyrisån samt mot Uppsala visar hur stadsborna tog sig platsen.

Värdebärande egenskaper

Bevarade och hävdade alléer och promenadstråk, som ger en uppfattning om hur brunnslivet levdes och som underlättar tolkningen av miljön.

Rester av tidigare anlagda stråk som växt igen, som i framtiden kan restaureras så att man får en komplett parkmiljö.

Kommentar

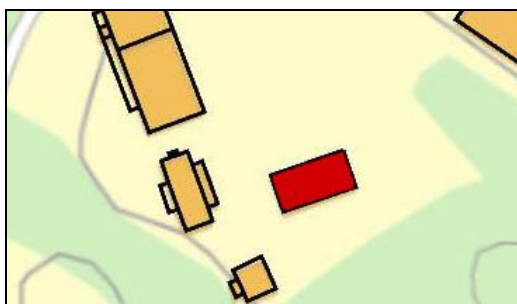
Delar av allésystemet runt Brunns-paviljongen restaurerades av Uppsala kommuns naturvårdsförvaltning 1993. De restaurerade delarna har ett mycket stort värde för byggnadsminnet.

3) Vårdshusbyggnaden Eklundshof



Eklundshof från norr

Beskrivning



Byggnaden är uppförd i timmer på en sockel av granit. Fasaderna är täckta med hyvlad s.k. uppsalapanel med horisontellt listverk som avdelar våningsplanen.



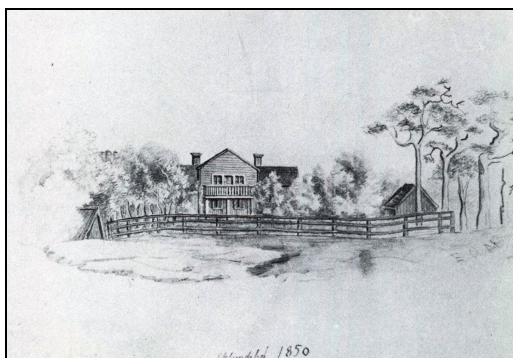
Vårdshusbyggnaden från sydväst

Historik



Teckning som visar Eklundshof 1776.

Den första vårdshusbyggnaden på platsen byggdes enligt uppgift 1754. På en teckning från 1776 kan man se huvudbyggnaden från söder omgiven av två mindre ekonomibyggnader i öster. Eklundshof ägdes av Upplands regemente, eller möjligen officerskåren, som arrenderade ut driften till krögaren. Etablissemanget utskänkte öl och brännvin till truppen under övningstiden.



Teckning som visar Eklundshof 1850. Huset på bilden är den gamla värdshusbyggnaden, den nuvarandes föregångare.

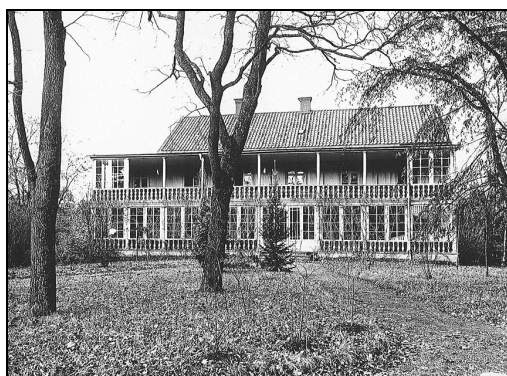
Från 1832 hölls Eklundshof öppet även för civila och öppettiderna utsträcktes till en bit innan och efter regementsmötena. Kring mitten av 1800-talet tycks den gamla värdshusbyggnaden ha blivit sliten och medfaren. 1849 övervägde man reparations- och tillbyggnadsarbeten, man hade bland annat planer på att täcka om taket med nytt tegel. Plåttak bedömdes som för dyrt och papptak som "mindre ändamålsenligt". Man övergav dock tanken på reparationer och beslutade att riva den gamla byggnaden och uppföra en ny på den gamlas plats.

En byggmästare Petterson upprättade 1850 ett förslag på den nya byggnaden. Förslaget godtogs av beställaren, Uplands Kongliga Regementes Officers Corp, och Pettersson fick i uppdrag att genomföra bygget under 1851. Den gamla byggnaden, som såldes på auktion, drogs ifrån entreprenadsumman. Efter att den gamla byggnaden forslats från platsen täcktes källaren över med ett provisoriskt tak för att skydda den under vintern. Den nya byggnaden var 33 alnar lång och 16,5 alnar bred och uppfördes på en stenfot av sprängd gråsten. Stommen gjordes av 6" timmer med laxade knutar och taket skulle enligt entreprenadkontraktet täckas med tegel på läkt. Knutarna täcktes med plankor. Övervåningen försågs med fönster med "loshålt", korspostfönster med fyra lufter, medan nedervåningen hade vanliga tvåluftsfönster. Troligen brädslogs inte byggnaden. Fasaderna målades med alunslamfärg och knutar, foder, fönsterkarmar och dörrar vitmålades.

Redan 1860 var det dags för åtgärder på den nyuppförda byggnaden. Den försågs med en fin brädbeklädnad i form av uppsalapanel, med pilastrar och fyllningar, en balkong byggdes till på södersidan och ett nytt tegeltak lades. Det är anmärkningsvärt att tegel-

taket behövde läggas om efter knappt tio år. En förklaring skulle kunna vara att man frångick entreprenadkontraktet och lade ett provisoriskt papptak i stället för ett tegeltak 1851. 1864 byggdes en utvändigt trappa till balkongen.

Vintern 1877 gjordes nya ombyggnader. En veranda i två våningar som löpte efter hela södra långväggen och ena gaveln uppfördes. I bottenvåningen gjordes den inglasad. Den gamla balkongen med trappa på sydsidan byggdes in i den nya verandan.



Värdshusbyggnaden från söder innan 1926.

1885 upphörde värdshusverksamheten och Eklundshof blev en officersmäss. När kasererna byggdes 1912 förlorade byggnaden sin funktion som mäss och den användes allt mer sällan. På 1920-talet var den så förfallen att man fattade ett principbeslut om att den skulle rivas. Rivningen kom inte till stånd utan istället uppläts byggnaden 1926 som familjebostad åt två kaptensfamiljer mot att de bekostade underhåll och upprustning. De gistna verandorna revs och en liten mittbalkong på kraftiga pelare uppfördes på den södra fasaden.

1956 sålde officersskåren byggnaden till staten. Den byggdes om för att användas som mäss för signalregementets underofficerskår. Fasaden renoverades 1979. Balkongen togs då bort och byggnaden fick sin nuvarande färgsättning.



Eklundshof från söder 1955.



Eklundshof från nordost 1955.



Eklundshof från söder 1979. Foto Ola Ehn.

Kulturhistoriskt värde

Byggnaden har ett kulturhistoriskt värde som en bärande del av berättelsen om Polacksbacken på kampementstiden. Den visar på officerarnas sätt att ordna sin tillvaro mindre fältmässig och mer ståndsmässigt under mötestiderna.

Byggnaden har ett visst arkitektur- och byggnadshistoriskt värde som en relativt välbevarad byggnad från mitten av 1800-talet med karakteristisk s.k. uppsalapanel.

Miljön har ett visst litteraturhistoriskt intresse som fond för händelser som beskrivs av Gunnar Wennerberg i hans strofer om Gluntarna, till exempel Examens-sexa på Eklundshof.

Värdebärande egenskaper

Byggnadens exteriör, som liknar det utseendet byggnaden fick när den panelades 1860, gör att den upplevs som en autentisk byggnad från denna tid.

Övervåningens korspostfönster, som visar övervåningens karaktär av huvudvåning förbehållen officerskåren.

Luckorna för fönster och dörrar, som visar verksamhetens säsongskaraktär.

Den äldre panelen, som i sitt påkostade utförande ansluter till stadens finare träbebyggelse under första hälften av 1800-talet – om än ditsatt först 1860.

De två skorstenarna i nock, som antyder ett taklag med takstolar.

Kommentar

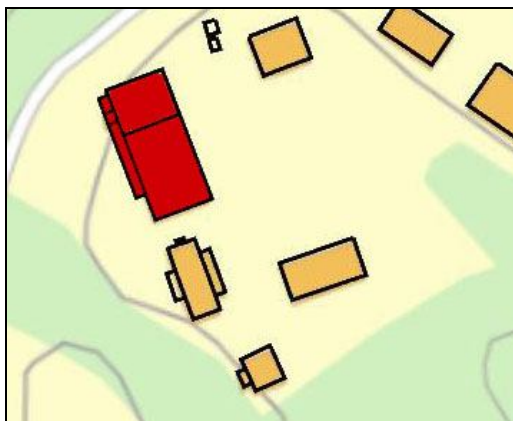
Färgsättningen från 1860 då byggnaden panelades bör eftersträvas.

4) F.d marketenteri



Marketenteribyggnaden från väster

Beskrivning



Marketenteribyggnaden från sydost



Marketenteribyggnaden från norr



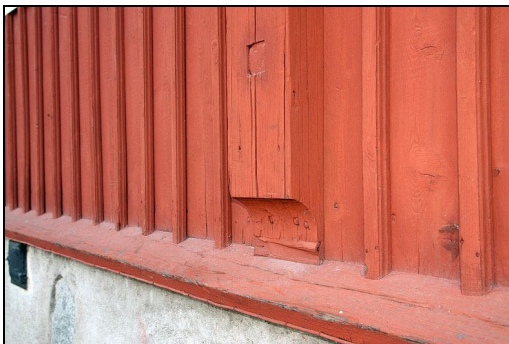
Marketenteribyggnaden från öster



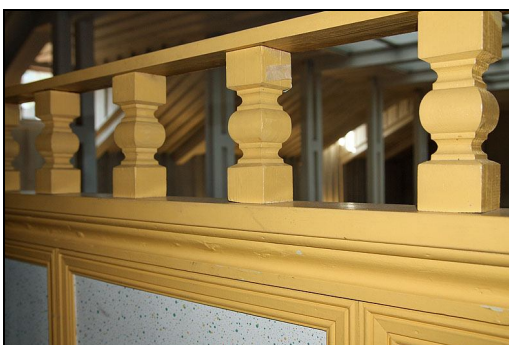
Detalj av takfot



Verandan åt sydväst



Detalj av byggnadens panel och en omsorgsfullt utskuren del av den redovisade stomkonstruktionen.



Barriär till marketenterihallens läktare.



Den öppna takstolskonstruktionen över marketenterihallen.

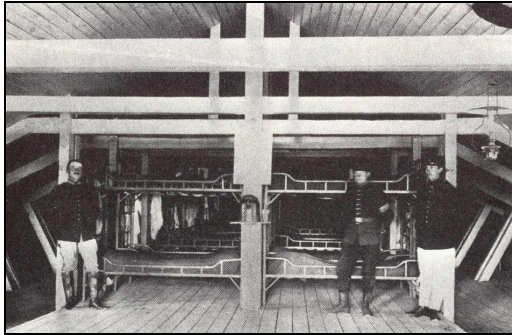
Historik

Ett första förslag till marketenteribygnad ritades av Victor Bodin 1909. Förslaget omarbetades sedan av Bodins efterträdare Lars Johan Lehming 1912. Först 1916 uppfördes byggnaden, på den plats där det tidigare hade legat ett officersstall. Arkitekten Ragerström, på tillfälligt besök från Stockholm, blev 1912 ombedd av officerskåren att lämna ett utlåtande om lämplig plats för en ny byggnad i närheten av Eklundshof. I Ragerströms svar diskuteras två alternativ, stalltomten nordväst om Eklundshofstomten med stall och materialbod respektive Eklundshofsträdgården. Med tanke på den vackra trädgården förordade han stalltomten, även om undergrunden skulle vara något sämre. Det framgår inte av utlåtandet vilken byggnad man diskuterade, men det kan vara antingen en sjukhusbyggnad, som kasernnämnden ville förlägga till Eklundshof men som officerarna motsatte sig, eller marketenteriet, som senare uppfördes på just stalltomten.

Vid byggandet återanvände man den gamla stambaracken nr II, ritad av Lindman, som hade legat på lägergatan mitt emot sjukhuset.

På 1950-talet inreddes läktaren och två rum på nedre botten till underbefälsmäss.

Den långa verandan åt sydväst är byggd med återanvänt virke i bjälklaget. Den bör vara sekundär.



Stambaracken på ursprunglig plats. Taklaget som syns på bilden återanvändes i den nya marketenteribyggnaden.



Den stora hallen i den lägre byggnadskroppen 1944.

Kulturhistoriskt värde

Marketenteriet har ett kulturhistoriskt värde som en del av berättelsen om värnpliktsarméns framväxt. Det visar på hur fritiden organiserades för de värnpliktiga under första hälften av 1900-talet.

Den har ett visst arkitekturhistoriskt värde som ett exempel på hur återanvändning av en stomme från en äldre byggnad kan användas på ett slagkraftigt sätt för en ny byggnad med helt annat formspråk.

Värdebärande egenskaper

Byggnadens välbevarade exteriör, som gör att den upplevs som en autentisk byggnad från den tid den uppfördes.

Den synliga, öppna takkonstruktionen, som är hämtad från den gamla stambaracken II.

Färgsättningen i rött, vitt och grönt, som är präglad av jugendstilen kring sekelskiftet.

De småspröjsade fönstren, som är typiska för det nationalromantiska 1910-talet

De omsorgsfullt arbetade detaljerna vad gäller redovisade konstruktiva element som sparrändar, tassar och bjälkslut.

Läktaren med bevarad barriär i marketenterihallen.

5) Officerspaviljongen



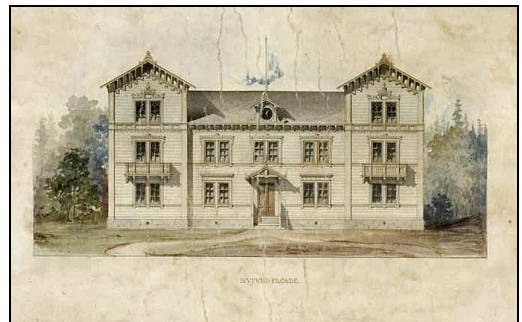
Officerspaviljongen från sydväst.

Beskrivning

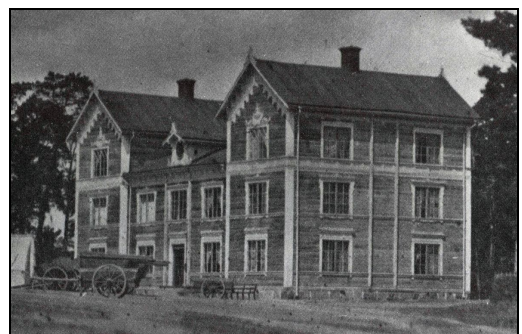


Officerspaviljongen från norr.

Historik



"Ritning till Officers Byggnad å Polacksbacken"



Officerspaviljongen 1863, strax efter uppförandet.

Officerspaviljongen uppfördes 1863 av officerskåren. I motsats till de flesta "officerspaviljonger" var den inte byggd som mäss utan för bostäder. Dessutom fanns en expedition för den major som tjänstgjorde under re-

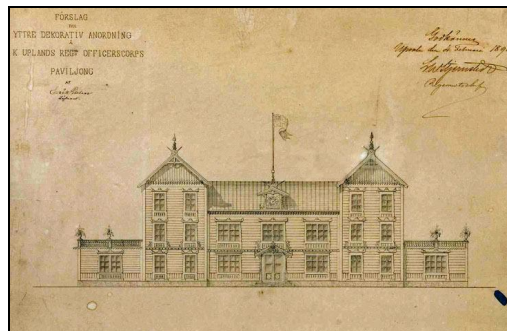
krytmötena. Byggnaden hade redan från början en rik utsmyckning av snickarglädje, inte olik de byggnader som presenteras i Löfvenskiölds planschverk från ungefär samma tid. Utsmyckningarna i gavelspetsarna ger byggnaden en viss fornnordisk prägel. I fasadfälten mellan utsmyckningarna ser det ut som om timmerstommen var bar.

På ett foto från 1880 kan man se att bottenvåningen har fått fönsterluckor och att färgsättningen har ändrats så att arkitekturdetaljer som listverk, foder och luckor fått en mörk färg i kontrast mot de ljusare fasadfälten.



Officerspaviljongen omkring 1880

1890 skedde en omfattande ombyggnad. Två poscher, låga sidobyggnader, byggdes till och hela huset täcktes med en ny, dekorativ panel. Fasadritningarna från 1890 visar ett mer påkostat och arbetat fasadschema än det som tycks ha kommit till utförande.



"Förslag till yttre dekorativ anordning å K. Uplands Regments Officerscorps Paviljong", godkänd 1890.

När kasernerna stod färdiga 1912 försvann expeditionsfunktionen och när kommunikationerna till staden blev bättre genom spårvägen flyttade inte de gifta officerarna ut till paviljongen ens för mötena. Byggnaden behölls som bostäder för yngre ogifta officerare. Senare omvandlades den till familjebostäder.

Byggnaden såldes 1956 till kronan för att användas som förläggning för signalskolans kadetter.

Kulturhistoriskt värde

Officerspaviljongen har ett kulturhistoriskt värde som en bärande del av berättelsen om Polacksbacken på kampementstiden. Den visar liksom Eklundshof på hur officerskåren ordnade till ett mer bekvämt liv under mötestiderna.

Den har också ett visst arkitekturhistoriskt värde genom sin välbevarade exteriör som är typisk för det sena 1800-talets officerspaviljonger.

Värdebärande egenskaper

Byggnadens välbevarade exteriör, som gör att den upplevs som en autentisk byggnad från den tid den fick sin nuvarande utformning.

De två skorstenarna, som med sina placeringar antyder att byggnaden uppfördes som bostadspaviljong.

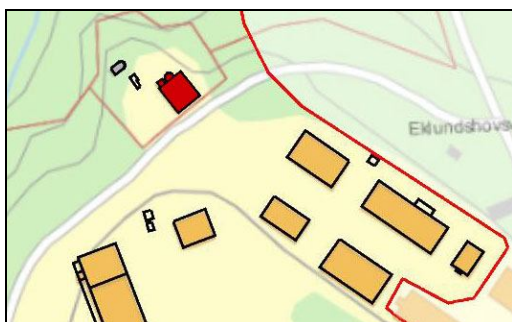
Bevarade originalfönster och arkitekturdetaljer från 1863, som ger en antydning om att byggnaden är äldre än 1890.

F.d. gevärssmedja



Gevärssmedjan från väster

Beskrivning



Gevärssmedjan från öster



Gevärssmedjan från söder.

Historik

Gevärssmedjan uppfördes 1904 av kasernbyggnadsnämnden. Den ändrades 1909 och byggdes till under 1940-talet.

Kulturhistoriskt värde

Gevärssmedjan har ett kulturhistoriskt värde som en del av berättelsen om värnpliktsarméns framväxt. Den ligger direkt utanför Kalvhagen och är en del av materieförvaltningen.

Den har också ett rumsskapande värde som fond till Kalvhagens förrådsgata.

Värdebärande egenskaper

Placeringen strax utanför Kalvhagen, som visar dels att den var en del av regementets materielförvaltning och dels att den inte var en förrådsbyggnad.

Byggnadens årsringar, som är synliga genom fönstrens olika karaktärer och genom trapp-

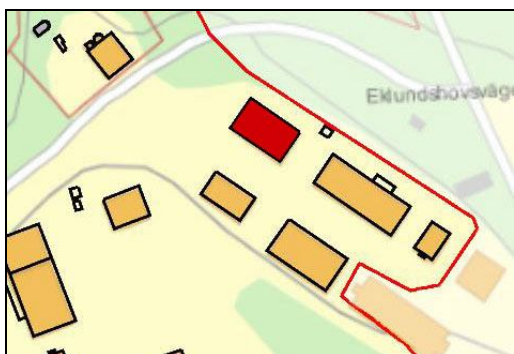
husets äldre formspråk i kontrast mot övriga fasaders mer sentida, funktionalistiska uttryck.

6) F.d. gevärsförråd



Gevärsförrådet från sydost

Beskrivning



Gevärsförrådet från norr.



Gevärsförrådet från nordväst.

Historik

Gevärsförrådet uppfördes 1902 efter ritningar av Erik Josephson, arkitekten till artilleriregementets kasernbyggnader.

Kulturhistoriskt värde

Byggnaden har ett kulturhistoriskt värde som en del av berättelsen om värnpliktsarméns framväxt. Det är ett av de obligatoriska regementesförråden och visar genom sin utformning på tidpunkten för anläggandet av centrala förrådsfunktioner på Polacksbacken.

Det har också ett arkitekturhistoriskt värde genom sin välbevarade exteriör och genom att det är ritat av kasernarkitekten Erik Josephson.

Värdebärande egenskaper

Byggnadens välbevarade exteriör, som gör att den upplevs som en autentisk byggnad från den tid den uppfördes.

Entrédörrarnas utformning som normala enkeldörrar, som visar att det inte är ett förråd för skrymmande eller tungt materiel.

De många och stora fönstren, som visar att det är en byggnad där människor arbetar och inte ett kallförråd.

Gavelfönstren som är typiska för det sena 1800-talet och som hjälper till att placera byggnaden kring sekelskiftet 1900.

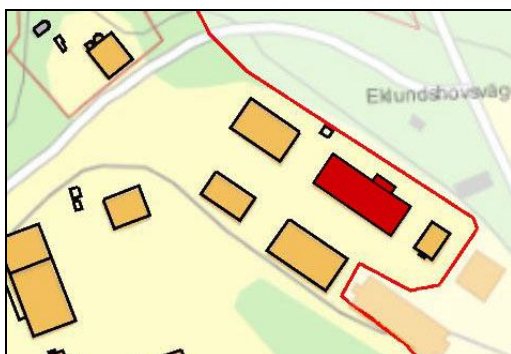
Byggnadens panelarkitektur, som också är tidstypisk och som binder samman gevärsförrådet med persedelförrådet.

7) F.d. persedelförråd



Persedelförrådet från väster.

Beskrivning



Dekorativ panelarkitektur med fint snidade spar-rändar.



Äldre färgsättning syns bakom det nuvarande färglagret.



Slagport till bottenvåningen vid byggnadens nordvästra hörn.



Fasad mot norr.

Historik

Persedelförrådet uppfördes som intendenturförråd 1902 efter ritningar av Erik Josephson.

Kulturhistoriskt värde

Byggnaden har ett kulturhistoriskt värde som en del av berättelsen om värnpliktsarméns framväxt. Den är ett av de obligatoriska regementesförråden och visar genom sin utformning på tidpunkten för anläggandet av centrala förrådsfunktioner på Polacksbacken.

Den har också ett arkitekturhistoriskt värde genom sin välbevarade exteriör och genom att den är ritad av kasernarkitekten Erik Josephson.

Värdebärande egenskaper

Byggnadens välbevarade exteriör, som gör att den upplevs som en autentisk byggnad från den tid den uppfördes.

Bottenvåningens utförande i sten och med slagportar som visar att det är ett intendenturförråd.

Luckorna för dörrar och fönster som tyder på att förrådet stängdes till när det inte användes.

Gavelfönstren som är typiska för det sena 1800-talet och som hjälper till att placera byggnaden kring sekelskiftet 1900.

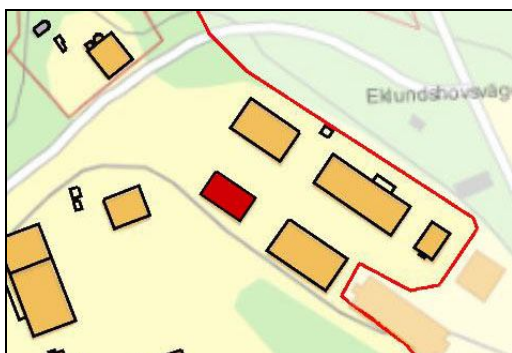
Övervåningarnas panelarkitektur som också är tidstypisk och som binder samman persedelförrådet med gevärsförrådet.

Norra plåtförrådet



Norra plåtförrådet från norr.

Beskrivning



Byggnaden har en stomme i stolpverk klädd med sinuskorrugerad plåt.



Norra plåtförrådet från öster.

Historik

Norra plåtförrådet uppfördes 1915 som förråd för vinterfordon.

Kulturhistoriskt värde

Byggnaden har ett kulturhistoriskt värde som en del av berättelsen om värnpliktsarméns framväxt. Den visar på behovet av obemannade kallförråd.

Det har ett stort byggnadshistoriskt värde som en av få bevarade vinterförråd från början av 1900-talet. Den har också ett ansenligt miljöskapande värde för Kalvhagens förrådsgatan och underlättar identifieringen av området som just ett förrådsområde.

Värdebärande egenskaper

Byggnadens välbevarade exteriör, som gör att den upplevs som en autentisk byggnad från den tid den uppfördes.

Fasaden av plåt, som visar att det är ett kallförråd.

Plåtens sinuskorrugering, som visar att fasaden kan vara från början av 1900-talet.

Slagportarna på långsidan, som visar att det är ett förråd för skrymmande materiel.

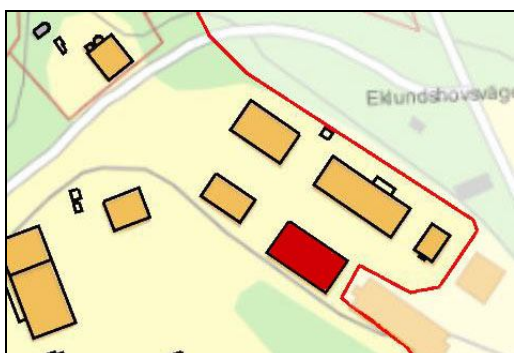
Originalfönstren, som genom sitt småspröjsade utförande placerar byggnaden omkring 1910.

Södra plåtförrådet



Södra plåtförrådet från norr.

Beskrivning



Byggnaden har en stomme i stolpverk klädd med sinuskorrugerad plåt.



Södra plåtförrådet från väster.



Södra plåtförrådet från öster.

Historik

Södra plåtförrådet uppfördes 1915 som förråd för vinterfordon.

Kulturhistoriskt värde

Byggnaden har ett kulturhistoriskt värde som en del av berättelsen om värnpliktsarméns framväxt. Den visar på behovet av obemannade kallförråd.

Det har ett stort byggnadshistoriskt värde som en av få bevarade vinterförråd från början av 1900-talet. Den har också ett ansenligt miljöskapande värde för Kalvhagens förrådsgatan och underlättar identifieringen av området som just ett förrådsområde.

Värdebärande egenskaper

Fasaden av plåt, som visar att det är ett kallförråd.

Plåtens sinuskorrugering, som visar att fasaden kan vara från början av 1900-talet.

Slagportarna på långsidan, som visar att det är ett förråd för skrymmande materiel.

Originalfönstren, som genom sitt småspröjsade utförande placerar byggnaden omkring 1910.

Slagportarna på gavlarnas övre våningsplan, som visar att även dessa plan härbärgerade skrymmande materiel.

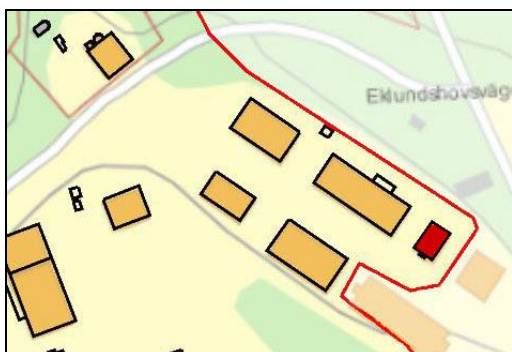
Bevarad hissanordning i gavelspetsen, som tillsammans med gavlarnas slagportar visar att last hissades in i byggnaden.

8) F.d. ammunitionsförråd



Ammunitionsförrådet från väster.

Beskrivning



Ammunitionsförrådet från söder.

Historik

Ammunitionsförrådet uppfördes 1894 vid pistolskyttbanan en bit söder om Eklunds-

hof, efter ritningar av Erik Josephson. Den flyttades till sin nuvarande plats 1913

Kulturhistoriskt värde

Byggnaden har ett kulturhistoriskt värde som en del av berättelsen om värnpliktsarméns framväxt. Den är ett av de obligatoriska regementesförråden och ger genom sin avvikande utformning en antydning om att byggnad är flyttad till sin nuvarande plats.

Den har också ett värde som en del av berättelsen om Polacksbacken på kampe-tiden. Byggnaden tillhör den första vågen av mer omfattande permanent bebyg-gelse på Polacksbacken, innan den flyttades till Kalvhagen.

Den har ett visst arkitekturhistoriskt värde som ett verk av kasernarkitekten Erik Josephson.

Värdebärande egenskaper

Byggnadens välbevarade exteriör, som gör att den upplevs som en autentisk byggnad från den tid den uppfördes.

Smidesgallret innanför fönstren, som visar att det var angeläget att skydda det förrådshållna mot tillgrepp.

Den anspråkslösa byggnadsvolymen, som visar att det inte är skrymmande materiel som förvaras i byggnaden.

Det avvikande formspråket gentemot perseldförrådet och gevärsförrådet, som visar att

det ritats och uppförts i ett annat sammanhang.

Fönsterluckorna, som visar att förrådet stängdes till då det inte användes.

Kommentar

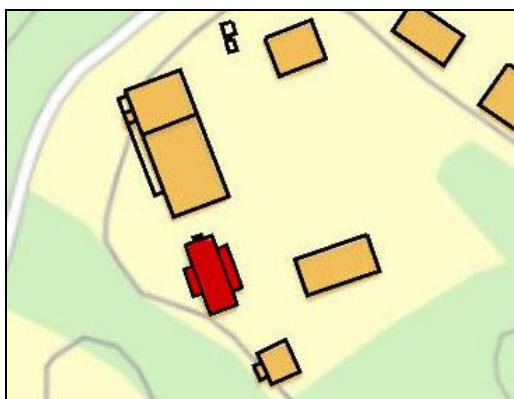
Färgsättningen från tiden byggnaden uppfördes på Kalvhagen bör eftersträvas.

Bibliotek, f.d. brygghus



Brygghuset från norr.

Beskrivning



Brygghuset från väster.

Historik

Byggnaden uppfördes 1860 som brygghus och tvättstuga till värdshuset. När värdshusverksamheten upphörde 1885 omvandlades det till underofficersmäss och 1957 blev det manskapsbibliotek.

Kulturhistoriskt värde

Byggnaden har ett kulturhistoriskt värde som en del av berättelsen om Polacksbacken på kampsmentstiden. Brygghuset var en av de ekonomibygnader som krävdes för att driva värdshuset.

Det har också ett värde som skapare av gårdsrummet norr om värdshusbyggnaden.

Värdebärande egenskaper

Den i relation till värdshusbyggnaden oansenliga storleken, som visar att det är en komplementbyggnad till denna.

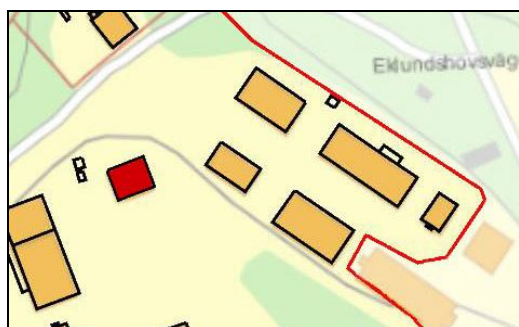
Skorstenen, som gör att byggnaden kan tolkas som ett f.d. brygghus.

F.d. förvaltarbostad



Förvaltarbostaden från norr.

Beskrivning



Förvaltarbostaden är uppförd med slätputsad tegelstomme. Byggnaden har ett plåtklätt sadeltak.



Förvaltarbostaden från sydost.

Historik

Förvaltarbostaden uppfördes 1912 efter ritningar av Axel Bodin, som också hade ritat kasernbyggnaderna för I8.

Kulturhistoriskt värde

Byggnaden har ett kulturhistoriskt värde som en bärande del av berättelsen om värnpliktsarméns framväxt. Den ligger i direkt anslutning till Kalvhagen och visar på förrådshållningens organisation när verksamheten vid Polacksbacken hade övergått till att bedrivas året runt.

Den har också ett värde som skapare av gårdsrummet norr om värdsarhusbyggnaden.

Genom sin välbevarade exteriör och genom att den är ett verk av kasernarkitekten Axel Brodin har den också ett visst arkitekturhistoriskt värde.

Värdebärande egenskaper

Byggnadens välbevarade exteriör, som gör att den upplevs som en autentisk byggnad från den tid den uppfördes.

Storlek på fönster och dörrar, skorstenen och avsaknaden av fönsterluckor, som antyder att det är ett bostadshus för åretruntbruk

Byggnadsvolymen, fasadmaterialet och fönstrens utformning, som på tidstypiskt sätt anknyter till äldre bruksbebyggelse och som antyder dels att det är en tjänstebostad och dels att den är uppförd på 1910-talet.

Byggnadens storlek i kombination med en enda entré istället för två eller fler, som visar

att det inte är en arbetarbostad utan en tjänstemannabostad.

Placeringen i direkt anslutning till Kalvhagens förrådsbyggnader som visar att det är en bostad för förrådsförvaltaren.

Takkuporna och gavelfönstren som visar att byggnaden uppfördes för att kunna ha en inredd vind.

Kommentar

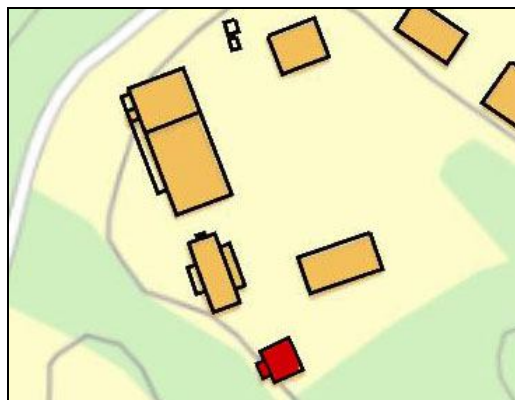
Det är viktigt att byggnadens karaktär av bostadshus behålls.

Iskällare



Iskällaren från väster med förstuga.

Beskrivning



Iskällaren är ingrävd i en slänt. Ingången till källarutrymmet sker genom en förstuga nere i slänten medan den timrade överbyggnaden nås från vägen som passerar förbi vårdhusbyggnaden västra gavel. Källardelen är utförd av varmmurad kluven gråsten och överbyggnaden i laxknutad liggtimmer.



Detalj av den södra knutkedjan.



Iskällaren från söder.



Iskällaren från norr.

Historik

Iskällaren uppfördes 1864 av en byggmästare Andersson efter att ett entreprenadkontrakt överenskommits året innan. Enligt kontraktet skulle källaren uppföras av kluven eller sprängd gråsten. Muren skulle vara minst 4 fot bred och ovanpå muren skulle det finnas en timring som var 1,5 fot hög. Byggnaden skulle vara 22 fot lång, 20 fot bred och 10 fot hög invändigt. Ingång skulle ske genom en förstuga på ena gaveln. Byggnaden uppfördes med ett yttertak av torv på ett underlag av näver och bräder. Rösten och timmerväggar ströks med rödfärg och luckor och dörrar med tjära. Genom förstugan, torvtaket, dubbelt bjälklag över källaren och blindbotten med sågspånsfyllning

såg man till att isoleringen blev så bra som möjligt.

Kulturhistoriskt värde

Iskällaren har ett kulturhistoriskt värde som en del av berättelsen om Polacksbacken på kempementstiden. Den uppfördes under utvårdshusets tid och visar på den tidiga inriktningen på kylda drycker snarare än mat.

Värdebärande egenskaper

Byggnadens välbevarade exteriör, som gör att den upplevs som en autentisk byggnad från den tid den uppfördes.

Placeringen strax intill värdshuset, som gör att källaren kopplas ihop med värdshusverksamheten.

Konstruktionen med tjocka stenmurar, förstuga och timmeröverbyggnad som visar att det är en källare med god isolering.

Timmerkonstruktion med laxknutar och förstärkningsjärn som visar att byggnaden är uppförd under andra hälften av 1800-talet.

KÄLLOR

Otryckta källor

Lantmäteriet
kartor och lantmäterihandlingar

Krigsarkivet
kartor

Upplandsmuseets arkiv
Fotografier, ritningar, protokoll, arrende-
kontrakt samt handlingar rörande kultur-
miljövård

Tryckta källor

Per Langenfelt (red): Polacksbacken. En
vägledning. Uppsala 1944

Gregor Paulsson (red): Svensk stad, Liv och
stil i svenska städer under 1800-talet. Upp-
sala 1950.

Torsten Holm, Sven A. Nilsson, Birger
Steckzén, Carl Söderberg (red): Kungl.
Upplands Regementes historia. Uppsala
1958.

Torleif Ingelög och Mårten Risling: Krono-
parken vid Uppsala, historik och bestånds-
analys av en 300-årig tallskog. Uppsala 1973.

Curt W. Helmfrid (red): Polacksbacken. En
gammal lägerplats. Uppsala 1982.

Lars Hallén och Mats Hellspong: Svenska
officersmässar. Stockholm 1998.

BILAGA. HISTORISKA KARTÖVERLÄGG

1859 års karta på 1728 års karta



1859 års karta över lägerplatsen och Eklundshof (brunfärgad) på 1728 års karta över kampementsplatsens avrösning från Kronoparken. Det centrala området utan trädssymboler på 1728 års karta beskrivs som slät mark. Öster om den öppna ytan fanns oduglig småvuxen tallskog och i söder medelmättig tallskog. Marken där Eklundshof ligger idag tillhörde fortfarande Kronoparken.

Fastighetskartan på 1859 års karta



Fastighetskarta med byggnadsminnets begränsning över utsnitt av karta från 1859. Officerspaviljongen, brygghuset och officersstallet är inritade på kartan med blyerts. Två mindre byggnader på Eklundshofstomten är kryssmarkerade och rivna.

Fastighetskartan på 1862 års karta



Fastighetskartan på 1890 års karta



