

Åkersberg

Utredning inför bostadsbebyggelse, förskola och omvårdnadsboende



Arkeologisk utredning, steg II

Gånsta 2:3 och Bergvreten 1:32
Enköpings och Vårfrukyrka socknar
Enköpings kommun
Uppsala län

Dan Fagerlund

Åkersberg

Utredning inför bostadsbebyggelse, förskola och omvårdnadsboende

Arkeologisk utredning, steg II

Gånsta 2:3 och Bergvreten 1:32
Enköpings och Vårfrukyrka socknar
Enköpings kommun
Uppsala län

Dan Fagerlund

Omslagsbild: Objekt nr 9 var en misstänkt stensättning under ett röjningsröse. Efter en kontroll av detta i samband med utredningens etapp II, visade sig detta inte vara fallet. Däremot fanns en skärvstensförekomst under röset. Denna och en mindre aktivitetsyta i närheten har tilldelats fornlämningsnummer Raä Enköping 144 resp 145

Upplandsmuseets rapporter 2011:43
Arkeologiska avdelningen

ISSN 1654-8280

© Upplandsmuseet 2010

Bearbetning av planer och bilder: Dan Fagerlund

Allmänt kartmaterial: © Lantmäteriet. Ärende nr MS 2006/1674

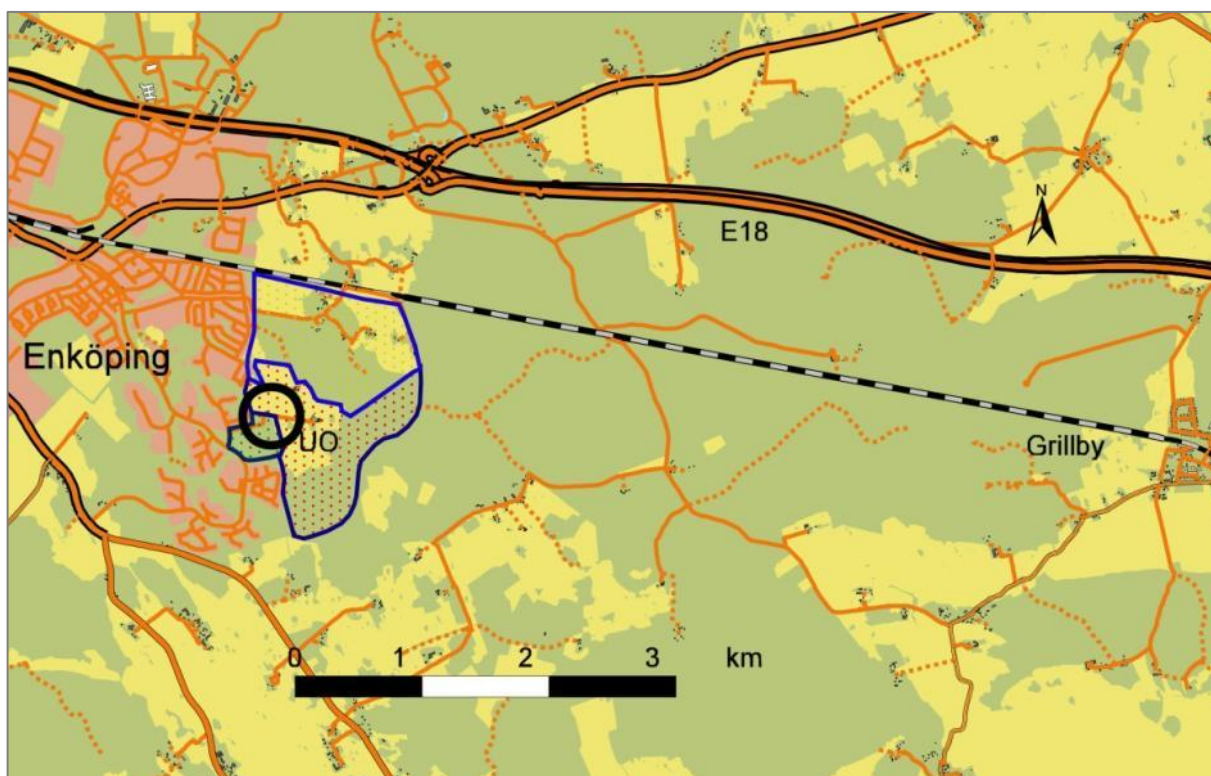
Upplandsmuseet, Fyrstorg 2, 753 10 Uppsala
Telefon 018-169100, telefax 018-692509
www.upplandsmuseet.se

Innehåll

Inledning	6
Uppdragets art	6
Topografi och fornlämningsmiljö	7
Objekt 14	7
Objekt 32	7
Objekt 9	9
Arbetets utförande och metod	9
Undersökningsresultat	10
Objekt 14	10
Objekt 32	10
Objekt 9	12
Sammanfattning	14
Administrativa uppgifter	15
Referenser	15
Bilaga	16

Inledning

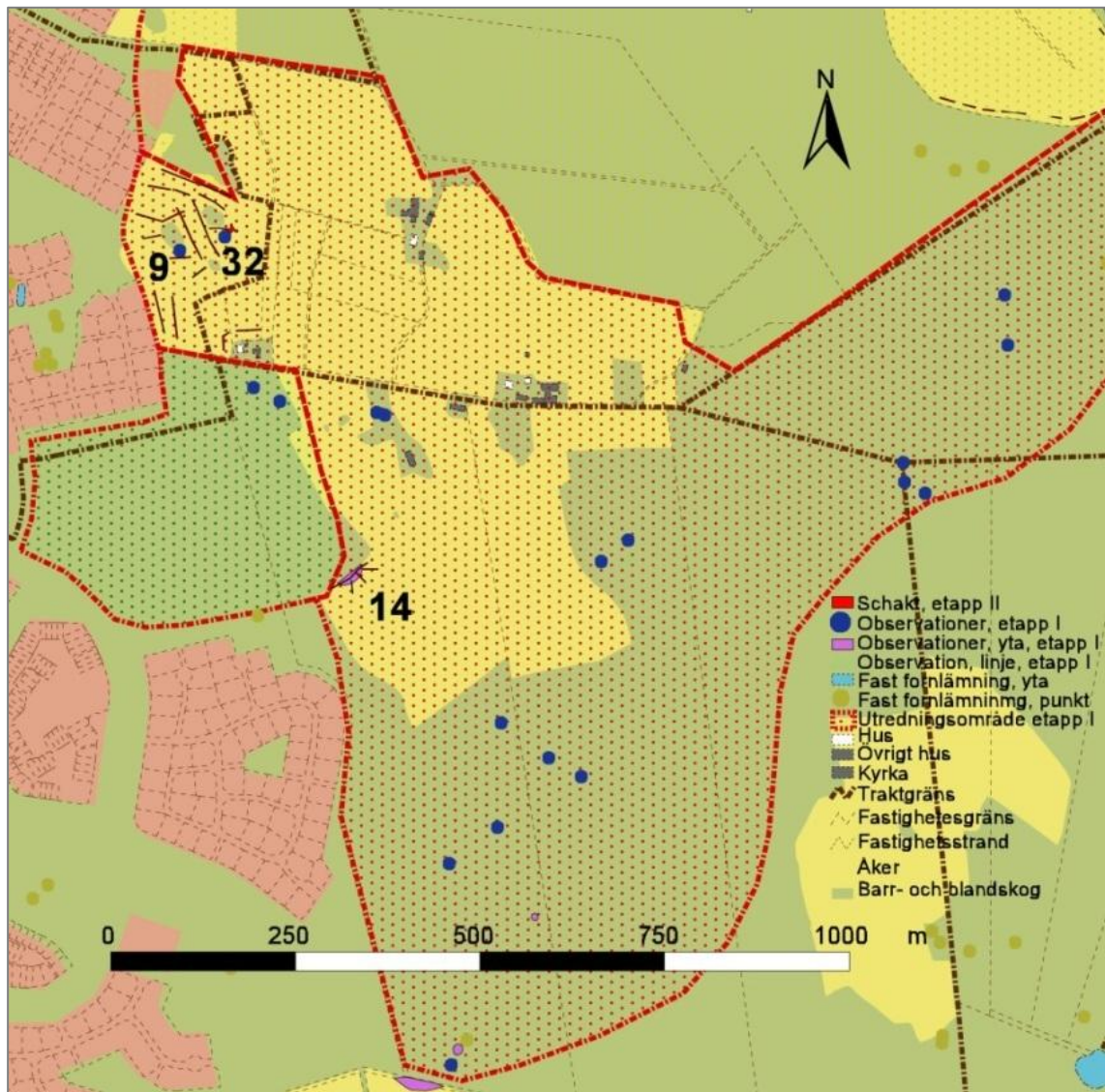
Upplandsmuseet har under september månad år 2011, inom delar av ett planområde, Åkersberg (fig 1), som utreddes i en första etapp år 2010 (Fagerlund 2010), genomfört en andra etapp med sökschaktsgrävning inom vissa delar av samma område. Utredningen har genomförts efter länsstyrelsens beslut 2011-09-08 (dnr 431-1543-11) och avsåg områden i anslutning till tre objekt som utpekats vid den tidigare etappen. De aktuella objekten var två tänkbara boplatslägen, objekt 14 och 32 samt en misstänkt gravanläggning, objekt 9, inom den senare, fig 2 (Fagerlund 2010). Ansvarig för undersökningen var Dan Fagerlund som också sammanställt denna rapport. I fältarbetet deltog även Robin Lucas.



Figur 1. Karta över Enköping med omnejd och med planområdet (blå polygon) markerat och det aktuella utredningsområdet (svart cirkel). Skala 1:60000.

Uppdragets art

Enköpings kommun avser att detaljplanelägga två områden i Åkersbergsområdet för ny bebyggelse, fastigheter i norr och förskola och omvårdnadsboende i söder. I samband med programarbetet genomförde Upplandsmuseet den ovan nämnda utredningen, steg 1. Inom de aktuella, nu nämnda områdena, noterades en möjlig grav, objekt 9 och en möjlig boplat, objekt 32, i norr och en möjlig boplat, objekt 14, i söder. Länsstyrelsen har gjort den bedömningen att fornlämningsstatusen på dessa indikationer behövde klargöras och härför har också, i enlighet med länsstyrelsens beslut, ett andra steg av utredningen genomförts inom dessa områden (fig 2).



Figur 2. Översikt över planområdet med de observationer som gjordes under etapp 1. De observationer som utreddes under den andra etappen, nr 9, 14 och 32 har markerats på kartbilden. Skala 1:10000.

Topografi och fornlämningsmiljö

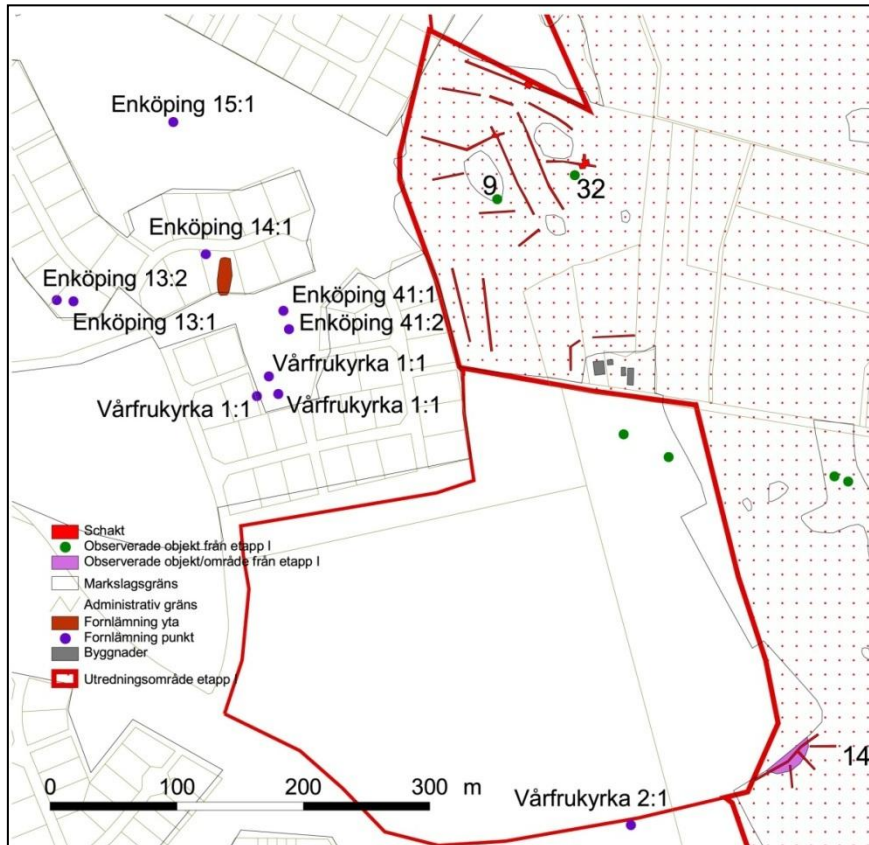
Objekt 14

Objekt nr 14 hade pekats ut som ett tänkbart boplatsläge med anledning av att det förekom en gles skärvstensförekomst på platsen och att det var ett förhållandevis utmärkt läge på en förhöjning i åkermarken upp mot skogklädd högre terräng mot norr. Det finns också en större röseliknande anläggning väster om platsen, Vårfrukyrka Raä 2:1 (fig 3).

Objekt 32

Även objekt nr 32 var ett tänkbart boplatsläge. Detta utgjordes av en mer vidsträckt plåtå belägen i utredningsområdets nordvästra del (fig 4). Plåtån hade en exponering mot ostsydost och anslöt i öster till en låglänt dalgång med Fanna mosse i norr. På plåtåns norra del

fanns flera moränimpediment med större och mindre inslag av röjningssten. Några hundra meter väster om platån finns ett komplex av skärvtenshögar, Enköping Raä 13:1-2, 14:1:2 och 41:1 en stensättning, Enköping Raä 15:1 och boplatslämningar, Enköping Raä 41:2 och Vårfrukyrka Raä 1:1 (fig 3). Vitala delar av komplexet undersöktes på 1970-talet (Söderberg 1979).



Figur 3. Utredningsområdets nordvästra del (jfr fig 1) med de schakt som grävdes intill de utpekade objekten 9, 14 och 32 i samband med en andra etapp av utredningen. Skala 1:600.



Figur 4. Den norra delen av den platå som omnämns som objekt 32. På impedimentet till vänster om grävmaskinen i bildens mitt finns objekt nr 9. Foto från söder: Robin Lucas, Upplandsmuseet.

Objekt 9

Objekt nr 9 observerades vid utredningens etapp I som en eventuell grav belägen på den södra kanten av ett impediment inom den platå som omnämns som objekt 32. Misstanken grundade sig på förekomsten av sten under ett röjningsröse på impedimentets södra kant som kunde utgöra delar av en kantkedja (se omslagsbild).

Arbetets utförande och metod

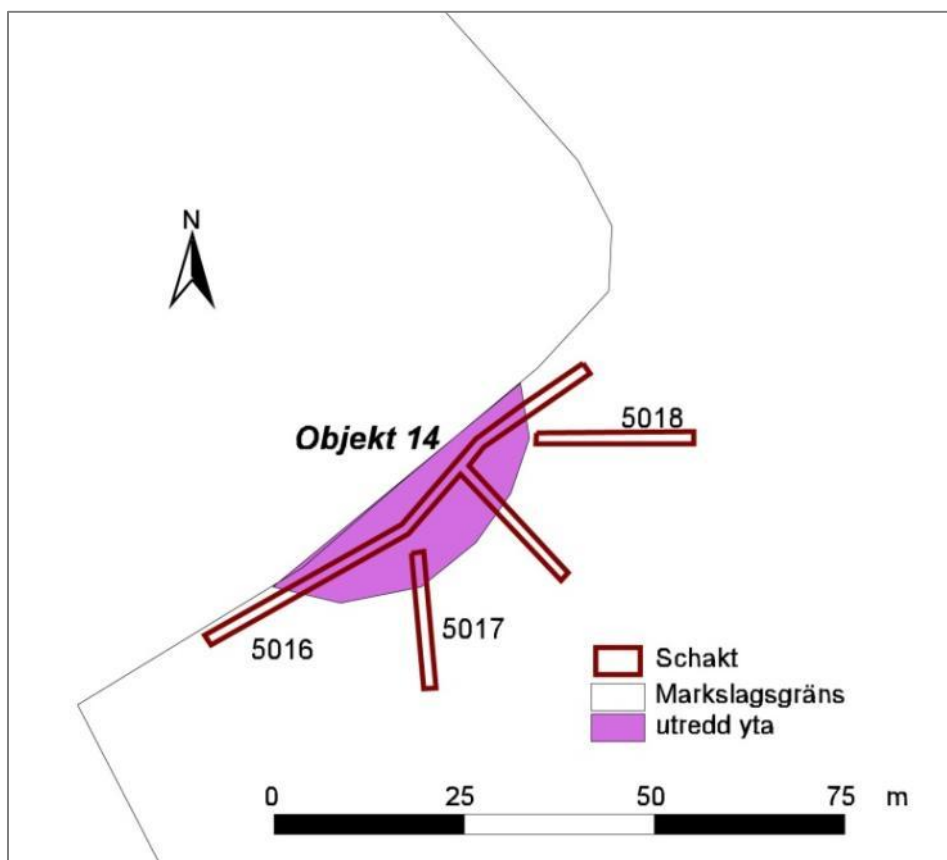
Den huvudsakliga insatsen har varit att gräva sökschakt inom de utpekade områdena med grävmaskin. Lokaliseringen och omfattningen av schaktgrävningen har utgått från såväl topografiska som erfarenhetsmässiga förutsättningar på varje plats. Samtliga schakt och eventuella lämningar har dokumenterats med en mätstation utrustad med GPRS. Alla mätdata har bearbetats i dokumentationsprogrammet Intrasis. Fotodokumentation för översiktsbilder, arbetsbilder och detaljer har skett med digital färgkamera. I enlighet med Länsstyrelsens kravspecifikation inför utredningen har också svårbedömda arkeologiska objekt undersökts och dokumenterats med handritade sektionsritningar. Efter undersökningen har samtliga schakt återfyllts.



Undersökningsresultat

Objekt 14

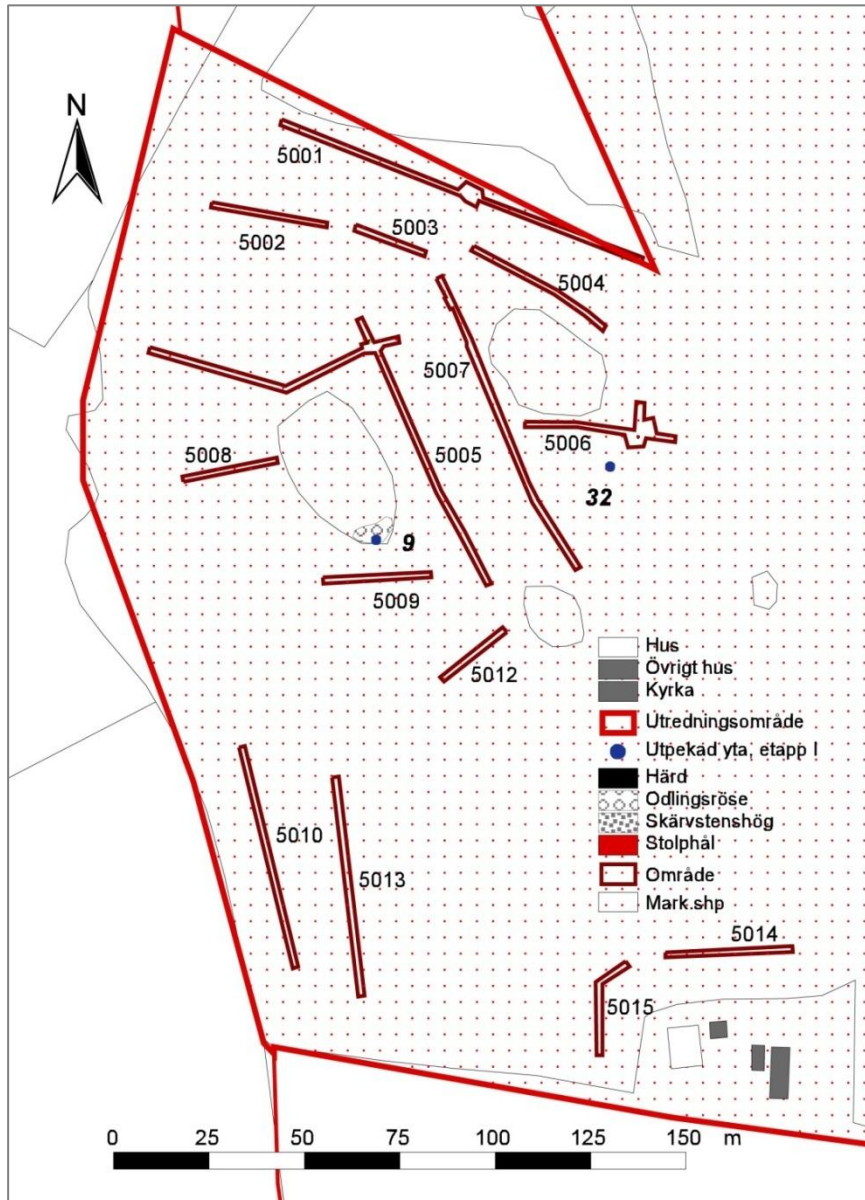
Utredningsschaktningen på platsen, som omfattade fyra schakt (bilaga 1), visade emellertid att det sannolikt inte förekommer något av antikvariskt/arkelogiskt intresse just här (fig 5). De grävda schakten upptog en yta av 185 m².



Figur 5. Detalj över de schakt som grävdes inom den yta som utpekats som objekt 14. Skala 1:100.

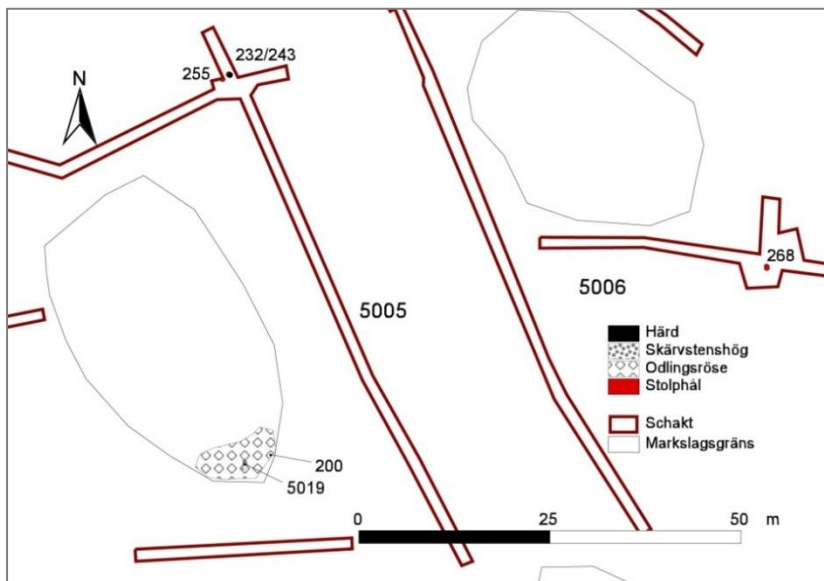
Objekt 32

Det antikvariska resultatet av schaktningen i området var mycket begränsat. Området kan uppdelas i ett nordligt och ett sydligt läge åtskilt av en svacka. I söder grävdes fyra schakt (bilaga) och det kan konstateras att det i det området inte påträffades några fornlämningsindikationer. Även i det norra området var fornlämningsinslaget mycket begränsat i de tio schakt som placerats strategiskt på detta område (fig 5). Totalt grävdes 14 schakt som tillsammans upptog en yta av ca 1150 m².



Figur 6. Sammanställning över de schakt som grävdes inom det utpekade området, objekt nr 32, och i anslutning till objekt nr 9. Skala 1:200.

I ett schakt, nr 5005 (fig 7), centralt på området framkom en närmast bortodlad härd, A232 samt två mindre stolphål, A243 och 255, varav ett verkade nedgrävt genom härdens. Längst i öster, i schakt 5006, framkom dessutom ett helt ensamliggande stolphål A268. I övrigt saknades fornlämningsinslag. För att fastställa de påträffade anläggningarnas tolkning och karaktär undersöktes, i enlighet med undersökningsplanen, dessa anläggningar. Det ensamliggande stolphålet var tydligt och välbevarat men saknade helt någon referens i sin närhet. Noterbart är att luft- och jordbunden starkströmskabel passerar i direkt anslutning till stolphålet (i högra delen på foto fig 4) och det finns fog för en misstanke att det kan röra sig om en fundamentet till en äldre ledningsstolpe. Härdens och de två stolphålen centralt på området tyder på en mycket tillfällig och/eller begränsad aktivitet. Denna har tilldelats fornlämningsnummer Raä Enköping 145.



Figur 7. Detalj över schakt 5005 och 5006, centralt på platån. Skala 1:100.



Figur 8. Härden A232 var endast delvis bevarad och syntes som en rödbränd fläck i den underliggande leran med inslag av kol. Foto från norr: Robin Lucas, Upplandsmuseet.

Objekt 9

Vid den aktuella utredningens etapp II plockades delar av röjningsröset, A200, bort med grävmaskin (fig 9). Underlaget bestod av morängrus och sten och det fanns ingen fortsättning på den eventuella kantkedjan. Det troliga är att flertalet stenar ingår i röjningsröset och att det i övrigt rört sig om naturligt förekommande sten. Däremot fanns en kraftigare sten i moränen under röjningsröset som i norr verkade avgränsa en mörkfärgning i moränen med inslag av sot och kol samt skärviga och skörbrända stenar A5019. I ett försök att närmare funktionsbestämma mörkfärgningen grävdes en del av denna i ett snitt upp emot den större stenen. Mörkfärgningen bestod av ett drygt en meter stort lager av kulturjord/grus med inslag av skärvig och skörbränd sten samt kol. Tjockleken var som mest, närmast blocket, ca 0,25 m. Det fanns inget inslag i lagret som tydde på att det skulle vara en grav.

Anläggningen klassas som en skärvtstensförekomst och sannolikt rör det sig om embryot till en skärvtenshöj. Denna har tilldelats fornlämningsnummer Raä Enköping 144.

I ett kulturhistoriskt perspektiv korrelerar detta väl med de sannolikt kortvariga och begränsade lämningar av viss verksamhet under förhistorisk tid som förekom just i anslutning till detta impediment (fig 7). Den närmast uttraderade härden och de mindre stolphålen som i övrigt framkom på platsen låg strax nordöst om impedimentet. I övrigt förekom inget antropogent inslag i de schakt som grävdes runt impedimentet (jfr fig 6 och 7).



Figur 9. Objekt nr 9 (röjningsröse A200) under arbetet med att rensa bort röjningssten från den eventuella graven. Foto från sydväst: Dan Fagerlund, Upplandsmuseet.

Det kan framhållas att markförhållandena på platån var speciella i det att vatten sipprade fram i stort sett i alla schakt på platån, även i söder. Det är mycket troligt att hydrologiska faktorer spelat in och att en vattensjuk mark inte har utnyttjats i någon högre grad för bosättning eller andra aktiviteter trots det fina läget.

Sammanfattning

Upplandsmuseet har under september månad år 2011, genomfört en andra etapp med söschaktsgrävning inom delar av ett planområde, Åkersberg, som utreddes i en första etapp år 2010. Arbetet avsåg tre objekt som utpekats vid den tidigare etappen. De aktuella objekten var två tänkbara boplatslägen, objekt 14 och 32 samt en misstänkt gravanläggning, objekt 9, inom den senare.

Ett av boplatslägena, objekt 14, innehöll inte några inslag som tyder på att det finns en fornlämning på den platsen. Detsamma gäller i huvudsak även objekt 32, det andra och mycket mer vidsträckta boplatsläget på en plåtå i nordväst. En härd och två mindre stolphål påträffades i ett schakt i anslutning till ett mindre impediment. De är otvetydig av förhistorisk karaktär men de härrör säkerligen från en högst sporadisk verksamhet på platsen, till vilken troligen även en skärvstensförekomst på impedimentet kan knytas, objekt nr 9. Det senare hade utpekats som en möjlig gravanläggning under ett odlingsröse på den södra kanten av impedimentet. Det kan däremot inte uteslutas att en undersökning av hela anläggningen på impedimentet skulle ge ett resultat som får en helt annan tolkning. Öster om denna lilla anläggningskoncentration påträffades ett solitärt stolphål. Det ensamliggande stolphålet kan inte knytas till några andra anläggningar på platsen och det kan misstänkas att det rör sig om en sentida ledningsstolpe då en kraftledning passerar just förbi denna plats.

De påträffade lämningarna har tilldelats fornlämningsnummer Raä Enköping 144 (skärvstensförekomsten) och 145 (boplatslämningarna).



Administrativa uppgifter

<i>Plats:</i>	Gånsta 2:3, Bergvreten 1:32, Enköping, Uppland
<i>Undersökningstyp:</i>	Särskild arkeologisk utredning, steg II
<i>Orsak till undersökningen:</i>	Planerad bebyggelse, skola, omsorg
<i>Koordinatsystem:</i>	RT 90 2,5 gon väst
<i>Projektledare:</i>	Dan Fagerlund
<i>Projektdeltagare:</i>	Robin Lucas
<i>Upplandsmuseet dnr:</i>	Ar-593-2011
<i>Arkeologiska avd. projektnummer:</i>	8388
<i>Länsstyrelsens dnr och datum för beslut:</i>	431-1543-11
<i>Dokumentation:</i>	Förvaras på Upplandsmuseet
<i>Beställare:</i>	Enköpings kommun, Mark och exploatering

Litteratur

- Fagerlund, D. 2010.* Särskild arkeologisk utredning, steg 1.
Programområden Anneberg och Åkersberg. Anneberg, Enköpings socken, Enköpings kommun, Uppsala län. Åkersberg, Enköpings, Vårfrukyrka och Litslena socknar, Enköpings kommun, Uppsala län. Upplandsmuseets rapporter 2010:36, Arkeologiska avdelningen
- Söderberg, S. 1979.* Fornlämning 1, Vårfrukyrka socken, fornlämning 13 och 14, Enköpings stad, Arkeologisk undersökning 1972, 1976. Riksantikvarieämbetet och Statens Historiska Museer Rapport, Uppdragsverksamheten 1979:34. Stockholm

Bilaga

Schakt- och anläggningstabell

Schakt nr	Typ	Position	Yta m ²	Ark objekt
5001	Schakt	Läge 32	163	
5002	Schakt	Läge 32	41	
5003	Schakt	Läge 32	31	
5004	Schakt	Läge 32	59	
5005	Schakt	Läge 32	228	A232, A243, A255
5006	Schakt	Läge 32	99	A268
5007	Schakt	Läge 32	135	
5008	Schakt	Läge 32	35	
5009	Schakt	Läge 32	42	
5010	Schakt	Läge 32	89	
5012	Schakt	Läge 32	33	
5013	Schakt	Läge 32	98	
5014	Schakt	Läge 32	47	
5015	Schakt	Läge 32	45	
-	-	Läge 32	-	A200
5016	Schakt	Läge 14	125	
5017	Schakt	Läge 14	28	
5018	Schakt	Läge 14	32	