

2012:05

## Norra Nor

Kulturhistorisk utredning av Norra Nor, Knivsta sn, Knivsta kn



**UPPLANDSMUSEET**

Per Lundgren 2012

Omslagsfotografi: Sportstuga i Nor  
Foto: Per Lundgren, Upplandsmuseet 2012

Upplandsmuseets rapporter 2012:05

ISSN 1654-8280

© Upplandsmuseet 2012



**UPPLANDSMUSEET**

---

Upplandsmuseet, Länsmuseum för Uppsala län  
adress S:t Eriks gränd 6, 753 10 Uppsala telefon 018-16 91 00 telefax 018-69 25 09 hemsida [www.uppmus.se](http://www.uppmus.se) postgiro 51 99 35-1 bankgiro 128-1245  
org.nr 817600-7071

## Innehåll

Bakgrund .....	4
Utredningsområde .....	5
Historik .....	6
Karakterisering .....	11
Katalog med kulturhistorisk värdering .....	12
Knivsta Nor .....	13
Ledingehem .....	27

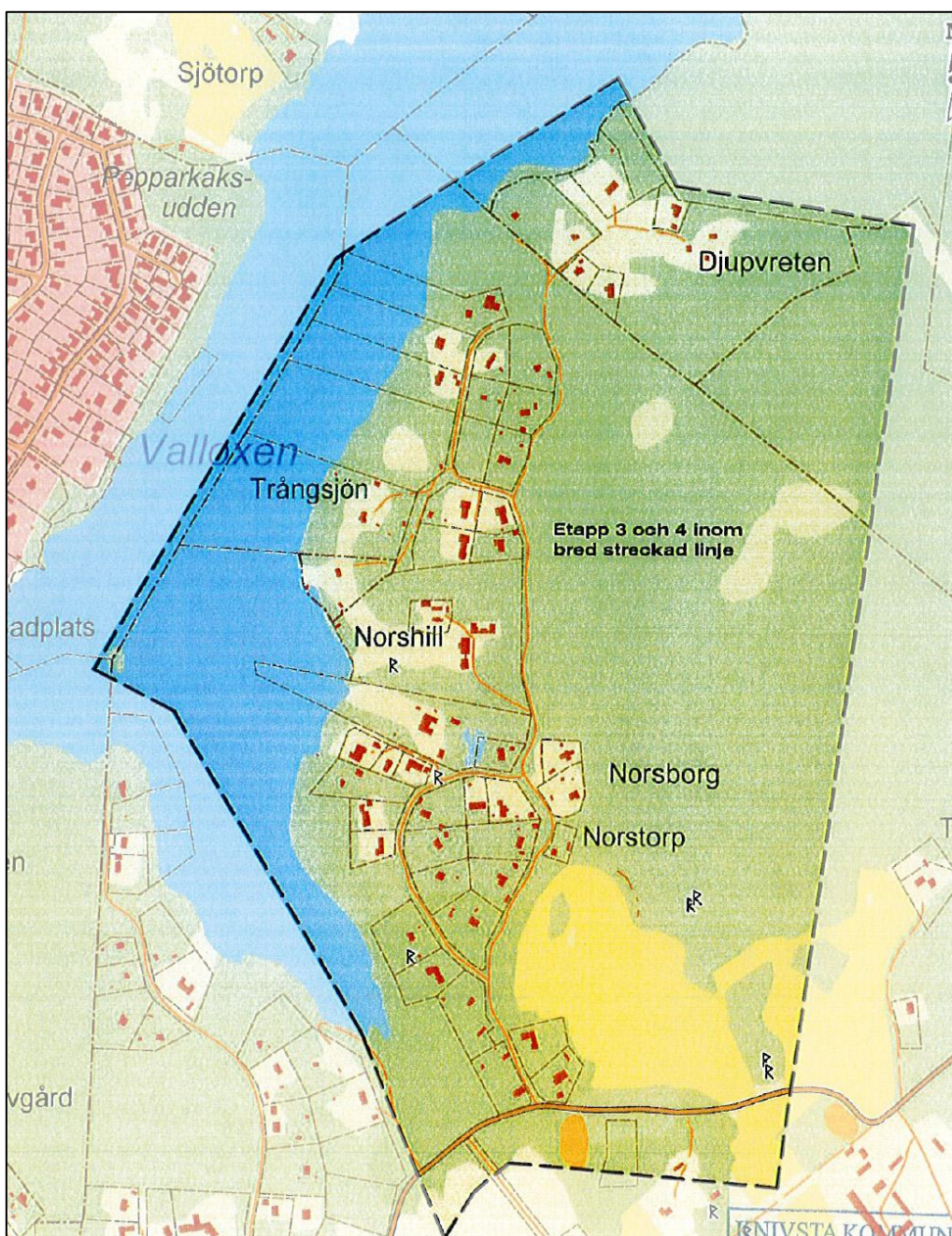




## Bakgrund

Upplandsmuseet har fått i uppdrag av Limy Fastighetsutveckling AB att utföra en kulturmiljöutredning av småhusområdet Norra Nor i Knivsta kommun. Utredningen innefattar en inventering av bebyggelsen i området, kulturhistorisk karakterisering och utpekande av kulturhistoriskt särskilt värdefull bebyggelse.

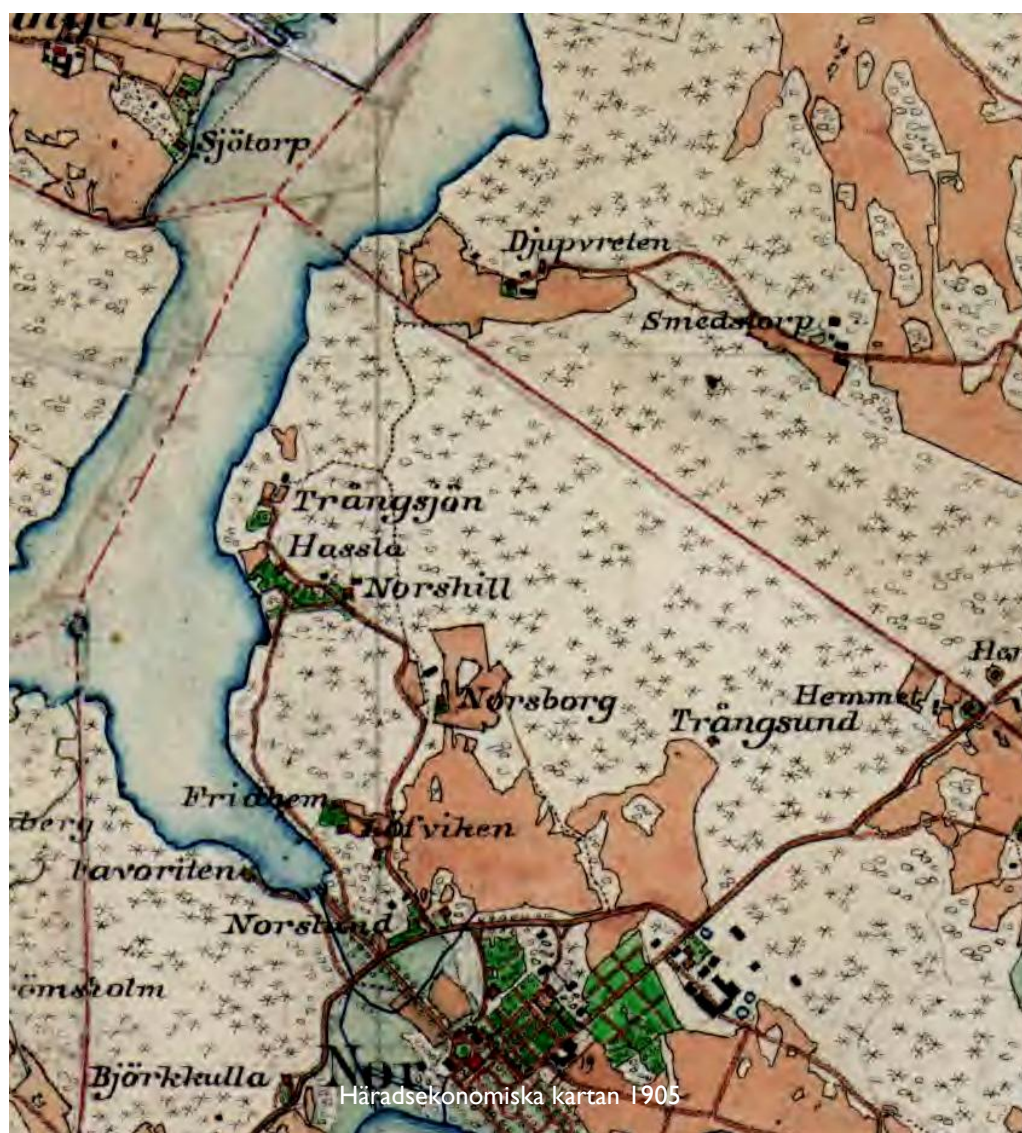
## Utredningsområde





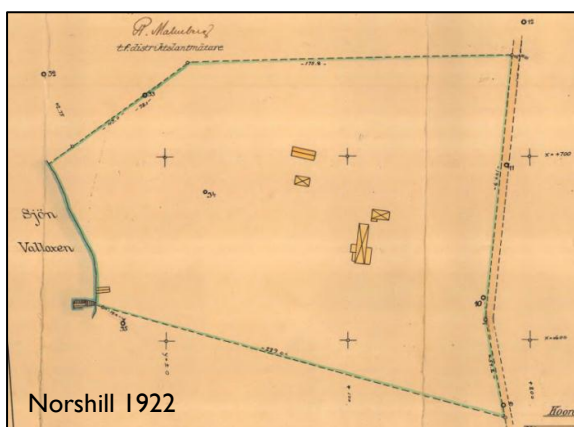
## Historik

Redan kring sekelskiftet 1900 hade det vuxit fram bebyggelse i det som senare blev Nors tomtområde. Byggnaderna låg på säteriet Nors mark och var alltså inte självständiga fastigheter. På den häradsekonomiska kartan från början av 1900-talet kan man se att sommarnöjena Trångsjön (nuvarande Knivsta Nor 24:1), Hassla (nuvarande Norstomten 1:1) och Norshill (nuvarande Knivsta Nor 76:1 + 76:2) vid Valloxens strand är bebyggda. Närmare säteriet, vid åkermarken, finns Norsborg (nuvarande Knivsta Nor 75:1 + 75:2), Fridhem (nuvarande Knivsta Nor 22:1) och Löfviken. Längst i norr, på Ledinges mark, ligger torpet Djupvreten. Från säteriet upp till Trångsjön leder en körväg, som kompletteras av en gångstig längs stranden.





En bit in på 1900-talet avsöndrades (avstyckades) flera av de redan bebyggda "lägenheterna" i området ("lägenhet" var beteckningen på mindre tomter på landet som saknade jordbruksmark). Först ut att avsöndras var "villatomten Trångsjön" vid Valloxens strand, en bra bit norr om stamhemmanet Nor. Det var en handlande Ohlson från Uppsala som köpte fastigheten för att använda den som sommarnöje 1918. Husen fanns redan på plats, där satt fröken Årberg som hyresgäst. 1922 avsöndrades så den 7 tunnland stora lägenheten Norshill.

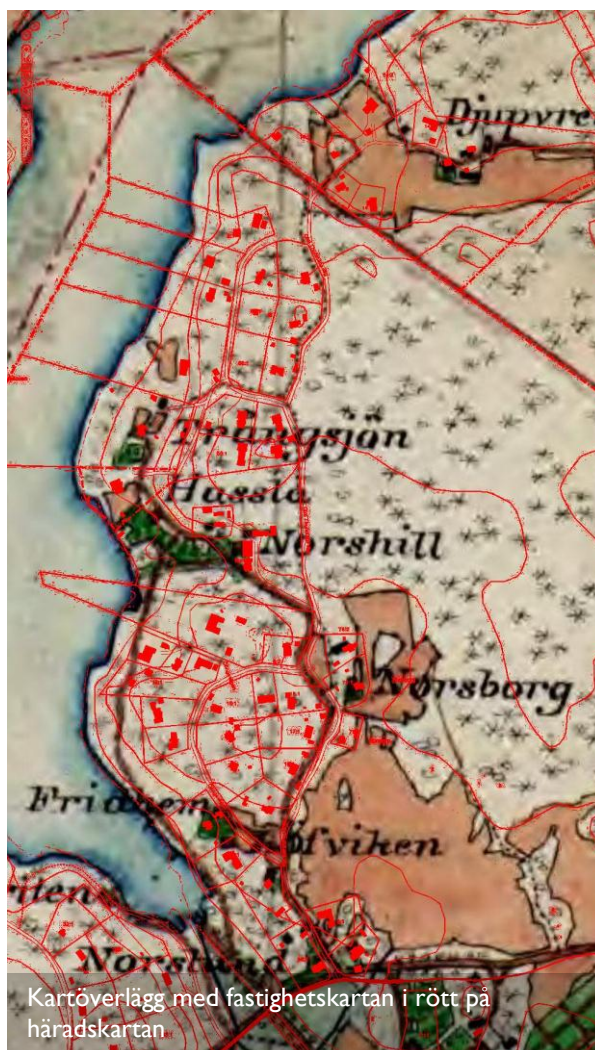


Även här fanns byggnaderna redan på plats vid avstyckningen och av köpekontaktet framgår att ägaren hade rätt att dra elektrisk ledning upp till "röda villan" på Norshill. Samma år avstyckades även det betydligt mindre Norstorp (nuvarande Knivsta Nor 78:1). Köparen ålades att instänga tomten med ett pryddigt staket och att inte uppföra några fula byggnader på tomten. Området längst i norr, Djupvreten, avsöndrades från Ledinge säteri 1907 under namnet Ledingehem 14. 1919 avsöndrades lägenheten Sjöstugan (nuvarande Ledingehem 14:2 + 14:4) från stamhemmanet. Sjöstugan fick som namnet antyder en strandtomt.

Om man lägger dagens fastighetskarta över den häradsekonomiska kartan från 1905 ser man att mycket av dagens strukturer har bevarats, och inte bara den äldre bebyggelsen på några av de gamla lägenheterna. Vägen från Nor fram till Norshill är densamma, och de gamla gångstigarna vidare till Djupvreten har senare byggts om till körväg.

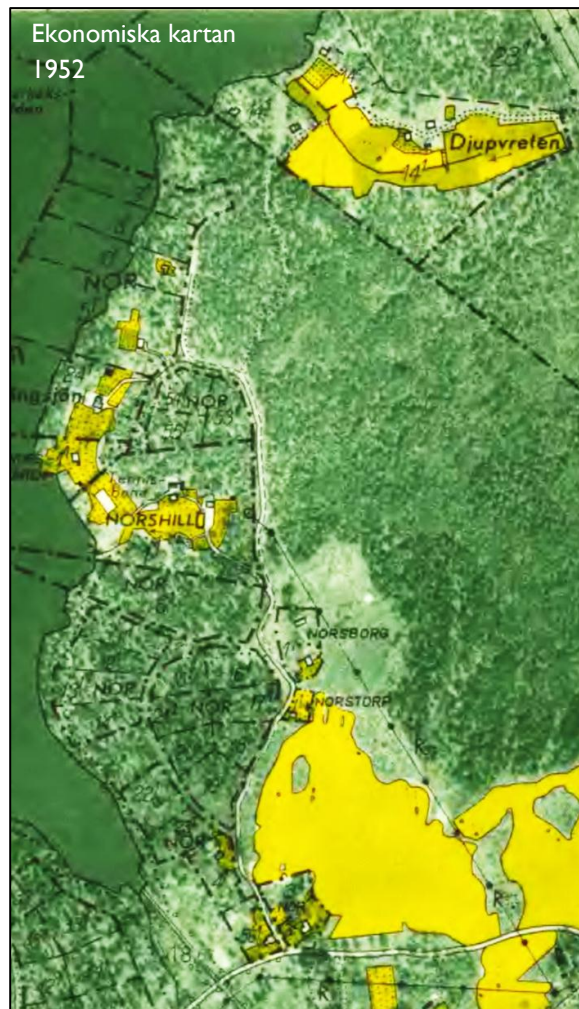
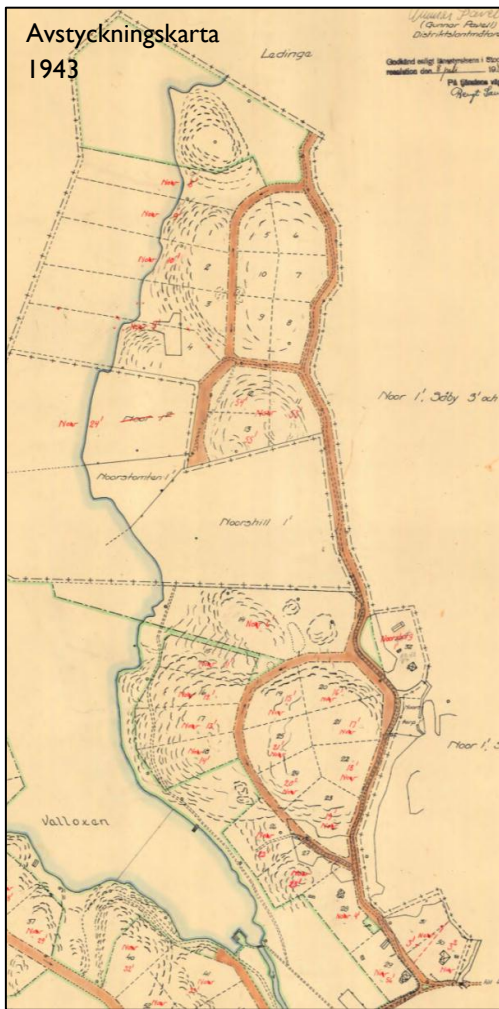


Idag ligger de äldre husen som miljöskapande inslag i ett omfattande småhusområde som skapades i början av 1940-talet. 1943 lades en avstyckningsplan för området där man lade ut 23 nya tomter söder om och 14 tomter norr om Norshill. Anledningen till planen var att man från kommunens sida ville möta den stora efterfrågan i trakten på tomtpplatser för sommarnöjen. Man bestämde att tomterna skulle vara minst 2 500 kvm stora, såvida man inte kunde lösa avloppsfrågan med underjordiska avloppsledningar. Avstyckningarna tog fart i områdets södra del, och redan 1944 var samtliga tomter



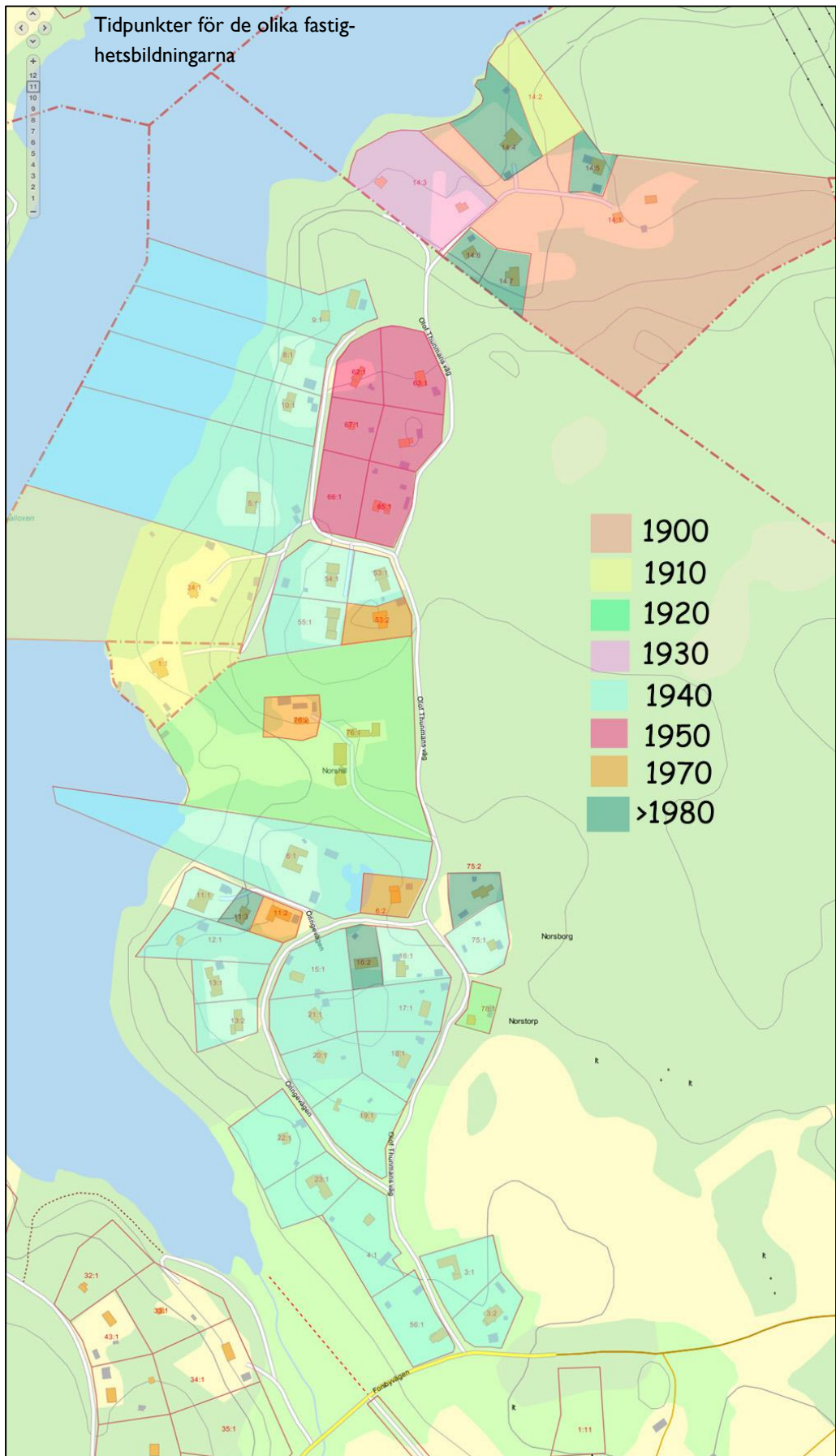
avstyckade söder och närmast norr om Norshill. Tomterna längst i norr i Norområdet styckades dock av först 1955.

Få av byggnaderna från 1940- och 1950-talets sportstugeområde finns kvar idag. Utvecklingen ledde mot fler och fler permanentbostäder i området och de enkla fritidshusen var lätta att riva och ersätta av större och kanske mer gedigna bostadshus. Ibland fick också den gamla sportstugan utgöra stommen i omfattande utbyggnader och ombyggnader och ibland lämnades den kvar som komplementbyggnad på tomten. Fram till början av 1970-talet behölls den gamla tomtindelningen, men då börjar avstyckningar ske på några av de stora tomterna. Sju nya tomter skapas på detta sätt under 1970- och 1980-talet.



På det gamla Djupvretén längst i norr, Ledingehem 14, styckades en tomt av från Sjöstugan 1983, och 2005 tillkom tre nya tomter som bebyggdes med tidstypiska villor.





## Karakterisering

Området präglas av ett slingrande, terränganpassat gammalt *vägnät* som till största delen fanns redan vid sekelskiftet 1900, vid denna tid både i form av gångstigar och körvägar.

*Tomtstrukturen* härrör huvudsakligen från en planläggning 1943. Längs vägarna finns förhållandevis stora tomter med centralt placerade bostadshus. De stora tomterna är delvis en följd av att avloppsfrågan skulle kunna lösas för den enkla fritidsbebyggelse som området planlades för. Höjdlägen och utsikt har eftersträvat. En stor del av avstyckningarna efter 1943 års plan har tomter som ligger utplacerade som solfjädrar kring två kullar, en i söder och en i norr. De flesta tomterna är utpräglat privata till sin natur och omges av mer eller mindre slutna häckar och staket. Inslaget av vegetation är stort. På många av tomterna finns bevarade naturytor där det växer äldre barrskog med inslag av björk och andra lövträd.

*Bebyggelsen* är omväxlande och representerar tre olika stadier i tomtområdets utveckling. För det första finns ett ganska stort antal äldre sommarnöjen och enklare bostadsbebyggelse från omkring 1900, spridda över hela området. Sedan finns ett antal bevarade enklare fritidshus av sportstugekaraktär som härrör från det fritidshusområde som skapades efter 1943 års plan. Slutligen finns den permanentbebyggelse från omkring 1970 och framåt som idag ger den huvudsakliga karaktären åt området. Speciellt tongivande är de stora mexitegelvillorna i områdets centrala delar.

## Katalog med kulturhistorisk värdering

Områdets fastigheter har värderats utifrån hur väl de illustrerar viktiga skeden i områdets utveckling. De har delats in i följande kategorier:

Kategori A välbevarade representanter för den tidiga sommarnöjesepoken i början av 1900-talet (både somarnöjen och övrig bostadsbebyggelse)

Välbevarade representanter för sportstugeepoken efter 1943 års avstyckningsplan




Kategori B välbevarade representanter för permanentbostädernas genombrott

Kategori C övriga byggnader med speciella miljöskapande värden

Kategori D Övriga byggnader



## Nor

<p>Norstomten</p> <p>1:1</p> <p>Kategori D</p>	
<p>3:1</p> <p>Kategori B</p> <p>Välbevarad representant för permanentbostädernas genombrott</p>	
<p>4:1</p> <p>Kategori A</p> <p>Välbevarad representant för den tidiga sommarnöjesepoken i början av 1900-talet</p>	



3:2

Kategori D



5:1

Kategori C



6:1

Kategori D





6:2

Kategori D



8:1

Kategori C



11:2

Kategori B

Välbevarad representant för permanentbostädernas genombrott





9:1

Kategori A

Välbevarad representant för sportstugeepoken efter 1943 års avstyckningsplan



10:1

Kategori A/D





11:1

Kategori D



12:1

Kategori A

Välbevarad representant för sportstugeepoken efter 1943 års avstyckningsplan



13:1

Kategori D





11:3

Kategori D



13:2

Kategori B

Välbevarad representant för permanentbostädernas genombrott



15:1

Kategori D





16:1

Kategori C



16:2

Kategori D



17:1

Kategori D





18:1

Kategori D



19:1

Kategori D



20:1

Kategori B/C





21:1

Kategori A/D



22:1, Fridhem

Kategori A

Välbevarad representant för den tidiga sommarnöjesepoken i början av 1900-talet



23:1

Kategori B

Välbevarad representant för permanentbostädernas genombrott





24:1, Trångsjön

Kategori A/D



53:1

Kategori B

Välbevarad representant för permanentbostädernas genombrott



54:1

Kategori B

Välbevarad representant för permanentbostädernas genombrott





53:2

Kategori B

Välbevarad representant för permanentbostädernas genombrott



55:1

Kategori B

Välbevarad representant för permanentbostädernas genombrott



56:1

Kategori A

Välbevarad representant för bebyggelse under den tidiga sommarnöjesepoken i början av 1900-talet





62:1

Kategori C



63:1

Kategori D






64:1

Kategori D





<p>65:1</p> <p>Kategori D</p>	
<p>66:1</p>	<p>obebyggd</p>
<p>67:1</p> <p>Kategori A</p> <p>Välbevarad representant för sportstugeepoken efter 1943 års avstyckningsplan</p>	
<p>75:1, Norsborg</p> <p>Kategori A/D</p>	



75:2

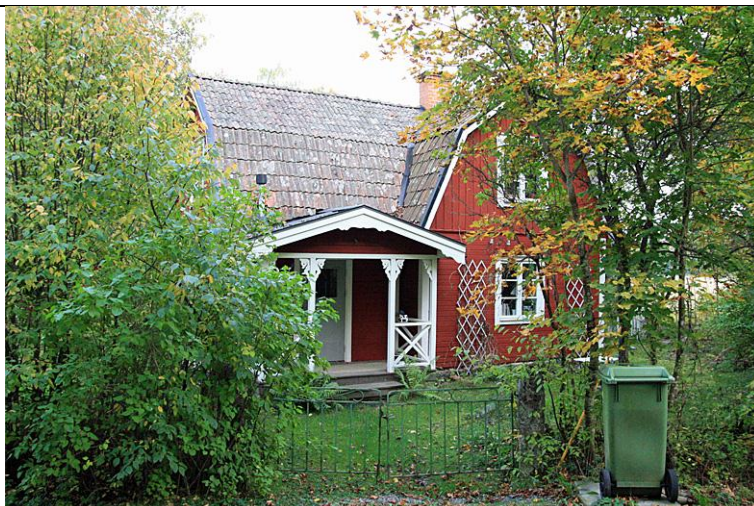
Kategori D



78:1, Norstorp

Kategori A

Välbevarad representant för enklare bostadsbebyggelse under den tidiga sommarnöjesepoken i början av 1900-talet



76:1, 76:2, Nors-  
hill




Kategori A

Välbevarad representant för den tidiga sommarnöjesepoken i början av 1900-talet





## Ledingehem

<p>14:1</p> <p>Kategori D</p>	
<p>14:2</p>	<p>obebyggd</p>
<p>14:3</p> <p>Kategori A</p> <p>Välbevarad representant för sportstugeepoken</p>	
<p>14:4</p> <p>Kategori D</p>	



14:5

Kategori D



14:6

Kategori D



14:7

Kategori D

