



# Arkeologi i Linnéträdgården i Uppsala

**Anna Ölund**

RAÄ 88:1  
Kv Örtedalen  
Uppsala stad  
Uppland



**UPPLANDSMUSEET**



# Arkeologi i Linnéträdgården i Uppsala

**Anna Ölund**

RAÄ 88:1  
Kv Örtedalen  
Uppsala stad  
Uppland

**Omslagsbild:** Nuvarande Linnémuseet i hörnet Svartbäcksgatan-Linnégatan  
fotograferat från Linnéträdgården. Foto mot SÖ: Anna Ölund, Upplandsmuseet.

**Upplandsmuseets rapporter 2012:06**  
**ISSN 1654-8280**

© Upplandsmuseet, 2012

Bearbetning av foton: Anna Ölund.  
Bearbetning av planer och ritningar: Anna Ölund

---

Upplandsmuseet, Fyrstorg 2, 753 10 Uppsala  
Telefon 018 - 16 91 00. Telefax 018 - 69 25 09  
[www.upplandsmuseet.se](http://www.upplandsmuseet.se)

# Innehåll

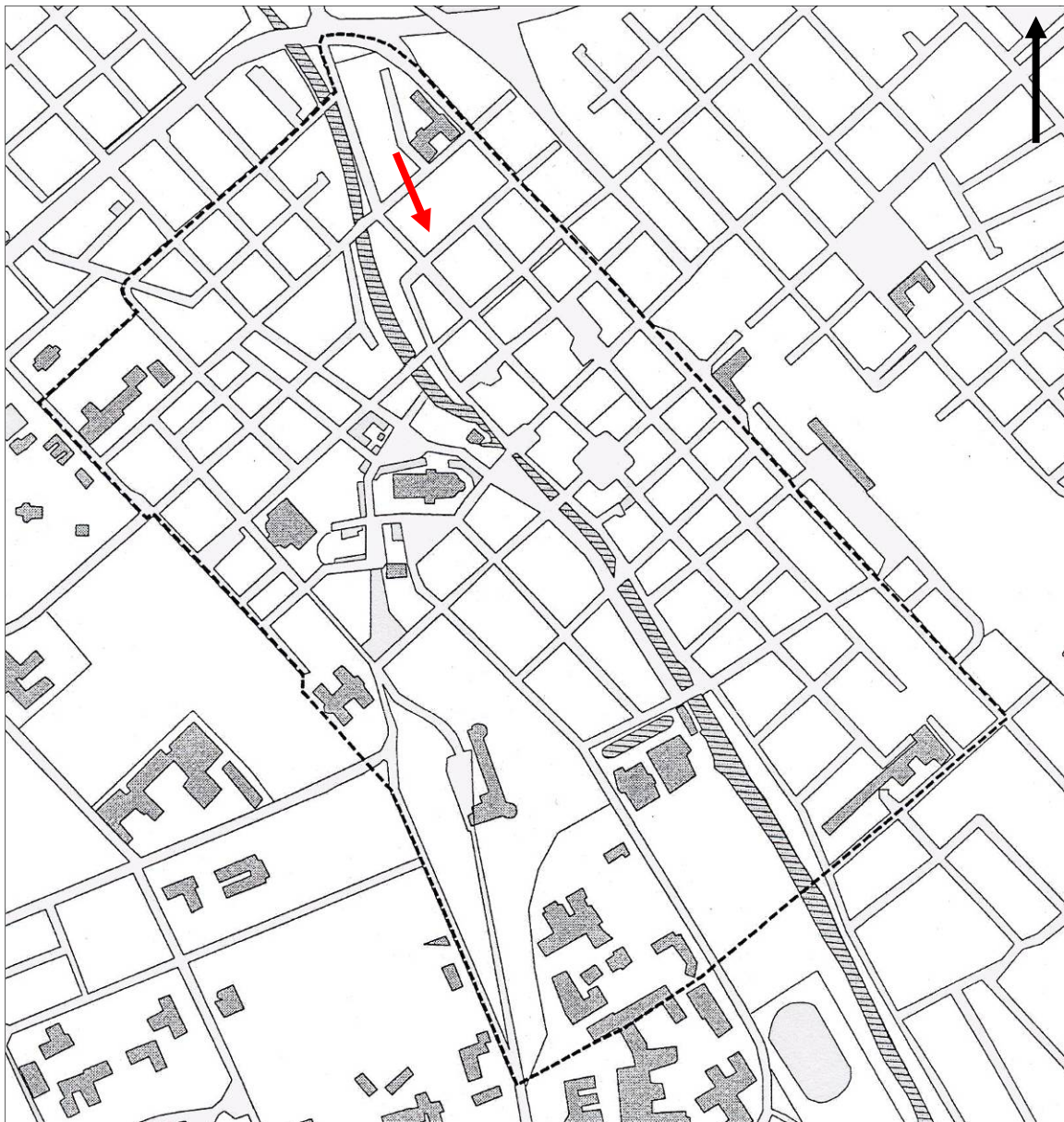
---

<b>Inledning</b>	<b>6</b>
Bakgrund	7
Målsättning	7
Genomförande	8
Tidigare undersökningar	9
<b>Undersökningsresultat</b>	<b>11</b>
Schakt 1	11
Schakt 2	14
Fynd	17
<b>Sammanfattning</b>	<b>19</b>
<b>Administrativa uppgifter</b>	<b>19</b>
<b>Referenser</b>	<b>20</b>

# Inledning

Upplandsmuseet, avdelningen Arkeologi, har efter beslut (1st dnr 431-6021-11) från Kulturmiljöenheten på Länsstyrelsen i Uppsala län utfört en arkeologisk schaktningsövervakning i Linnéträdgården i Uppsala (figur 1). Schaktningsövervakningen utfördes mot bakgrund av problem med dagvatten i Linnémuseet samt vid ingången till Linnéträdgården. Beställare var Bjerking AB som utförde arbetet åt Statens fastighetsverk som förvaltar Linnéträdgården.

Rapporten som är sammanställd av Anna Ölund redovisar det arkeologiska kunskapsläget i området samt de resultat som framkom vid arbetena.



Figur 1. Uppsala stad med begränsningen för fornlämningsområdet Raä 88:1, Uppsalas medeltida utbredning. Linnéträdgården i kvarteret Örtedalen markerad med röd pil.

## Bakgrund

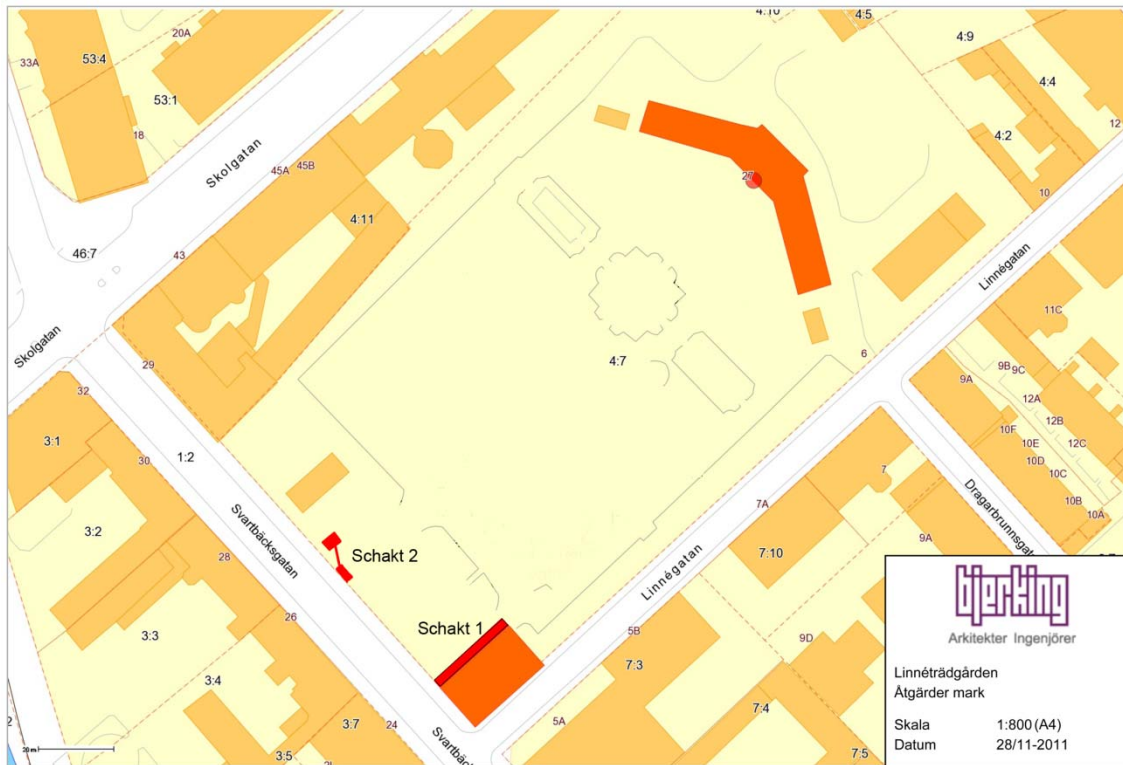
Linnéträdgården är statligt byggnadsminne sedan 1935 och har sedan 1993 fastställda skyddsföreskrifter. På platsen anlade Olof Rudbeck d.ä. landets första botaniska trädgård 1655. Den byggnad som idag inhyser Linnémuseet har under Linnés tid kallats Botaniska huset och uppfördes som prefekthus av Olof Rudbeck 1693. Trädgården och huset skadades svårt i stadsbranden 1702. På 1730-talet flyttade Carl von Linné in i Botaniska huset i egenskap av informator åt Olof Rudbeck d. y:s barn. 1741 utnämndes Linné till professor i medicin och blev även prefekt över trädgården. 1743 flyttade Linné med familj in i det nyrustade Botaniska huset. Ungefär samtidigt uppfördes orangeriet efter ritning av Carl Hårleman. Linné bodde i Botaniska huset fram till sin död 1781 men tillbringade mot slutet alltmer tid vid sin gård i Hammarby. Botaniska trädgården kom att 1807 flyttas till sitt nuvarande läge väster om Uppsala slott. Den gamla botaniska trädgården i dagens kvarter Örtedalen kom att användas som park och potatisland och orangeriet hyrdes ut till Östgöta nation. Svenska Linnésällskapet bildades 1917 och på deras initiativ restaurerades trädgården till 1745 års plan (Riksantikvarieämbetet 1976, Söderberg 2007a och 2007b). Botaniska huset och orangeriet har restaurerats på slutet av 1930-talet respektive mitten av 1950-talet (Sundquist 1937-1938). Linnéträdgården ägs av Uppsala Universitet och förvaltas av Statens fastighetsverk. Svenska Linnésällskapet är huvudman för Linnémuseet som ligger i Botaniska huset.



Figur 2. Linnéträdgården med orangeriet i bakgrunden. Foto mot NÖ av Paul Sandberg. Fotot är taget på 1930-1940 talet och ingår i Upplandsmuseets bildarkiv. Upplandsmuseet PS14064.

## Målsättning

Målsättningen med den arkeologiska schaktningsövervakningen var att konstatera om medeltida kulturlager skulle komma att påverkas vid schaktning för dagvattenbrunnar och stenkistor i Linnéträdgården. Om kulturlager påträffades skulle nödvändig dokumentation utföras.



Figur 3. Del av kvarteret Örtedalen som visar Linnéträdgården och schaktens placering. Efter byggritning upprättad av Bjerking, Uppsala.

## Genomförande

Arbetet skedde i Linnéträdgårdens södra del där besöksentrén och Linnémuseet (Botaniska huset) är beläget. Denna del av trädgården hade under senare år haft problem med avrinningen av dagvatten. Problemen var som störst precis i ingången till trädgården samt i källaren i Linnémuseet. För att åtgärda problemen krävdes ny dränering för dagvattnet utmed Linnémuseets norra långsida samt två stenkistor innanför grinden som leder in till trädgården. Även övriga markarbeten skedde i vid samma tillfälle. Dessa bedömdes inte påverka fast fornlämning och övervakades därmed ej. Markarbetena utfördes av Hallbloms AB i Uppsala på uppdrag av Bjerking. Arbetet var till en början planerat att endast omfatta grävning vid dagvattenbrunnar i hörnen av Linnémuseet, samt två mindre stenkistor vid grinden. Arbetet visade sig dock bli mer omfattande än planerat och markarbetet kom att omfatta större ytor och djupare schakt. I länsstyrelsens tillstånd efter beslut enligt KML var schaktningar angivna upp till 0,5 m djupa. Då schakten kom att bli djupare och större skedde en muntlig överenskommelse med länsstyrelsen om fortsatt arbete under arkeologisk övervakning.

Arbetet påbörjades den 22 december 2011 och fortsatte in på det nya året 2012. Årets första dagar präglades vädermässigt av sträng kyla och periodvisa snöfall. Vädersituationen var ur en arkeologisk synvinkel problematisk.



## Tidigare undersökningar

I kvarteret Örtedalen har ett flertal arkeologiska undersökningar förtetagits från 1940-talet fram tills idag vilka framgår av tabellen nedan (figur 4). Dessa är av olika omfattning och har främst berört kvarterets nordöstra del vid bebyggelsen ut mot Kungsgatan. Tre större särskilda undersökningar har gjorts i kvarteret. En av dem gjordes 1999 kvarterets nordöstra hörn där medeltida lämningar efter gatusträckning samt bebyggelse. Lämningarna har en huvudsaklig datering från slutet av 1200-talet till 1600-talet (Syse 2000). Inte långt ifrån den ovan nämnda arkeologiska utgrävningen gjordes en undersökning 2004. På denna plats påträffades lämningar efter odling och bebyggelse bl.a. i form av en grytgjutarverkstad (Kjellberg 2005). Den tredje större undersökningen i kvarteret företogs 1984 i kvarterets västra del utmed Skolgatan. På platsen fanns lämningar efter ett hus med huvudsaklig datering till 1400-tal samt odlingslager och bebyggelse från 1600-tal (Forenius 1996).

År	Ansvarig	Und. Typ	Referens	Arkiv
1935	Nils Sundquist	FU	Svenska Linnésällskapets Årsskrift 1937-1938	?
1943	Nils Sundquist	SCH	Arkivmaterial	UM
1981	Jan Helmer Gustafsson	FU	Arkivrapport	ATA
1982	Lars Gezelius	SU	Arkivrapport	UM
1983	Ylva Roslund	SU	Arkivrapport	ATA
1995	Håkan Eriksson	SCH	Arkivrapport	UM
1997	Håkan Eriksson	SCH	Skrivelse	UM
1999	Bent Syse	SU	Upplandsmuseets skriftserie Nr 2	UM
2000	Bent Syse	SCH	Skrivelse	UM
2001	Bent Syse	SCH	Skrivelse	UM
2001	Bent Syse	FU	Upplandsmuseets rapporter 2001:20	UM
2003	Linda Qviström	FU	Upplandsmuseets rapporter 2003:18	UM
2004	Joakim Kjellberg	SU	Upplandsmuseets rapporter 2005:14	UM
2007	Bent Syse	SCH	Skrivelse	UM
2007	Joakim Kjellberg	FU	Upplandsmuseets rapporter 2010:04	UM

Figur 4. Tabell över arkeologiska insatser i kvarteret Örtedalen i Uppsala (Raä 88:1). I tabellen redovisas vilket år undersökningen gjordes, vem som ansvarat för undersökningen och vilken typ av undersökning som avses (SCH= schaktningsövervakning, FU= förundersökning och SU= slutundersökning). I de två sista kolumnerna framgår hur materialet avrapporterats samt arkivhållande institution (ATA= Antikvarisk-Topografiska arkivet, UM= Upplandsmuseet).

I den nu aktuella södra delen av Linnéträdgården har fem arkeologiska insatser gjorts. Den första utfördes 1943 på den plats där det i dag finns en uteservering för en sommaröppen restaurang. Här dokumenterades stenlagda grunder efter en eller flera byggnader. På dokumentationsritningen finns stallgården nämnd, vilket troligen syftar på stallgrunderna från Linnés tid (Upplandsmuseets arkiv).

I samband med en omfattande renovering av Botaniska huset, dagens Linnémuseum 1935 gjorde Nils Sundquist en arkeologisk undersökning. Vid renoveringen grävdes utvändigt runt om byggnadskroppen samt invändigt i golven. Vid detta tillfälle framkom grundmurarna till Rudbecks botaniska prefektbostad (Sundquist 1937-1938).

Inne i Linnémuseet gjordes en omläggning av delar av golvet 1995. I samband med detta framkom delar av hjärtväggar tillhörande Rudbecks byggnad och hjässan till underliggande källarvalv (Eriksson 1995). Problemen inne i Linnémuseet tycks ha fortsatt och 2000-2001 vidtogs åtgärder mot mögelangrepp i bottenvåningen och källarvåningen. I samband detta upptogs schakt utanför entrén. I schaktet påträffades sand, jord, tegel och sten. (Eriksson 2002).

Den Linnéskulptur som står utanför Linnémuseets entré flyttades dit 2007 från sin gamla plats invid Linnéträdgårdens tillfälliga paviljongbyggnad. På den nuvarande platsen för skulpturen framkom inga kulturlager vid markarbetet för skulpturens sockel (Skrivelse

Dnr-66-2007). Vid den gamla fundamentsgropen iaktogs omrörda kulturlager i de uppgrävda jordhögarna. Här observerades bitar av yngre rödgods samt en del av en sammansatt dubbelkam av ben. Inget av dessa fynd tillvaratogs utan återdeponerades i gropen (muntlig uppgift museiintendent Eva Björn).

Intill den nu aktuella undersökningen gjordes tre arkeologiska undersökningar i Svartbäcksgatan 1995 och 1996 (Qviström 1997). Vid 1995 års undersökning löpte schakt 9 utanför Linnéträdgården i Svartbäcksgatan. I detta schakt låg sektion 10 utanför grinden till trädgården och sektion 13 låg vid Linnémuseets östra hörn. I sektion 10 fanns lämningarna efter ett träklätt dike samt ett flertal lager troligen en gränd. Kulturlagertjockleken vid sektionen var 1 m där diket låg 3 m under asfalt. Sektion 13 ritades i trottoaren i hörnet av Linnémuseet. Kulturlagret vid sektionen var 1,4 m tjockt under 1,2 m tjocka fyllnadsmassor (Qviström 1997).



# Undersökningsresultat

## Schakt 1

Schakt 1 grävdes längsmed hela Linnémuseets NV-långsida, alltså den sida som vetter in mot trädgården. Schaktet var 17,5 m långt och 1,5 m brett. Schaktdjupet var generellt sett 1,5 m djupt, men grävdes ned till 2,2 m djup vid dagvattenbrunnarna i hörnet av byggnaden. I schaktet fanns en tidigare nedgrävd dränering, som nu byttes ut. Under bärlagret som utgjordes av grus fanns omrörda grus och sandbemängda fyllnadslager med inslag av tegelbitar, murbruk, sten, kullersten, enstaka djurben och järnbeslag. Endast i schaktkanten och i botten av dagvattenbrunnen närmast Svartbäcksgatan observerades intakta kulturlager.



Figur 5. Schakt 1 längsmed Linnémuseets NV långsida. I bakgrunden ses planket mot Svartbäcksgatan. Observera den utstickande syllen under nuvarande Linnémuseet. Foto mot SV, Anna Ölund Upplandsmuseet.

Längsmed Linnémuseets fasad under den fasadfot som av betong som troligen göts i samband med de omfattande reoveringarna på 1930-talet observerades sammanlagt fem större utstickande stenblock. Stenarna var 0,5-2 m långa och stack som mest ut 0,4 m utanför fasaden. Stenarnas fulla höjd är oklar då schaktet inte grävdes djupare än 1,5 m. Stenarna påträffades och dokumentarades av Nils Sundquist 1935 och de utgör sannolikt delar av Olof Rudbecks prefekthus. Delar av byggnaden, samt en äldre källare finns alltså

kvar inne i dagens Linnémuseum (Eriksson 2002, Sundquist 1937-1938). Rudbecks byggnad tycks dock inte helt följa Linnés Botaniska hus, utan ha en liten dragning åt öster.

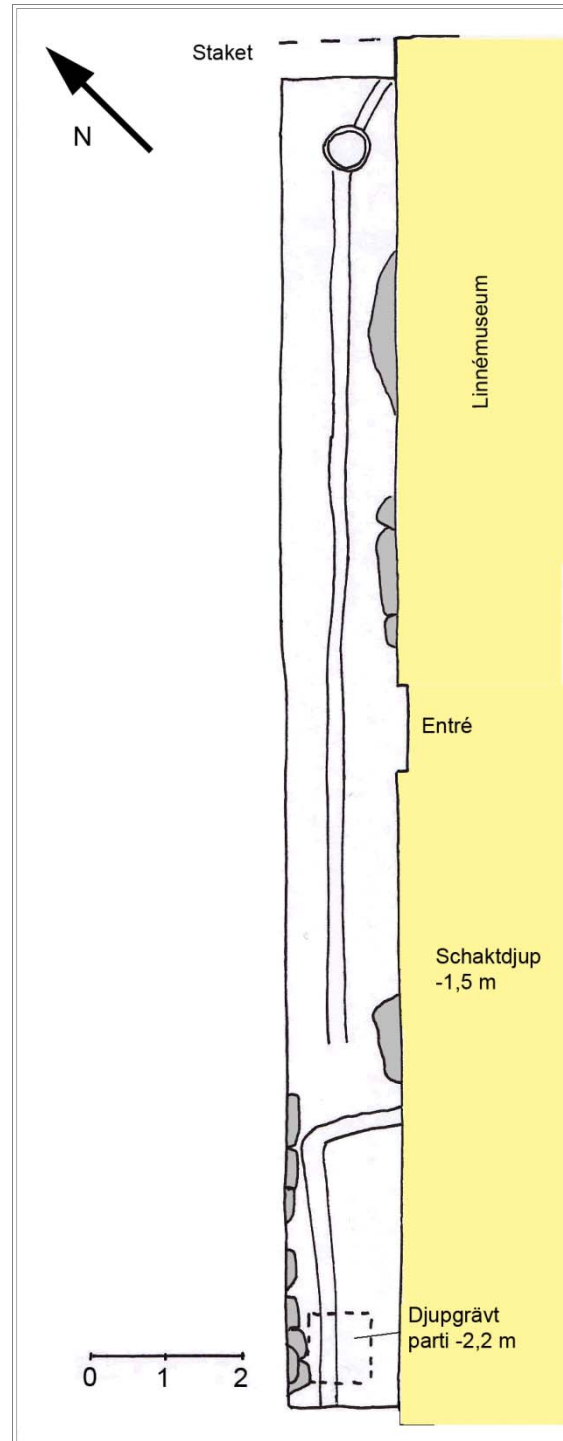
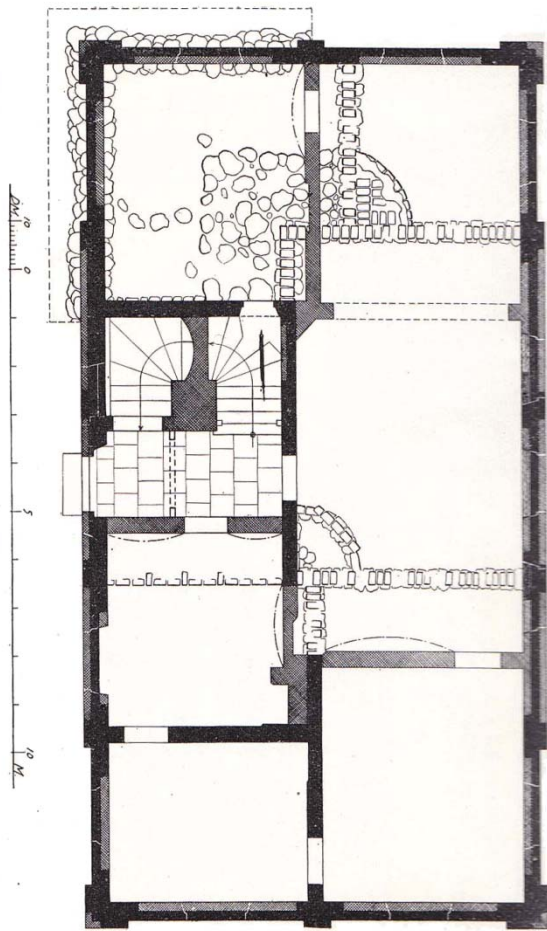
Ytterligare en syllstensrad påträffades i schaktets SV del. Denna låg i den NV schaktkanten och utgjordes av sammanlagt sju stenar 0,5-0,8 m stora. Stenarna hade placerats med den flata sidan mot schaktet och de framkom 0,9-1,35 m under nuvarande marknivå. Stenarna var 0,3-0,5 m höga och två skift var möjligt att se på ett ställe (i övrigt ett skift). Stensyllens var möjlig att följa i schaktet i ca 4 m men fortsatte troligen vidare mot NNÖ utanför schaktets begränsning. Stenarna har tolkats som en syll till en byggnad. Oklart är dock byggnadens ålder men troligen är den från tiden före 1693 då Botaniska huset byggdes. Utrymmet mellan syllstensraden och nuvarande Linnémuseum är endast 1,5 m.

I det djupgrävda partiet som var ca 0,7 x 0,7 m vid den SV dagvattenbrunnen påträffades intakta kulturlager ca 2,0 m under nuvarande markyta. Dessa utgjordes av träflisblandad mörkbrun lera med gödselinslag. Kulturlagren undersöktes inte vidare.

I schaktmassorna från schakt 1 observerades en del kullerstenar. Dessa har möjligen legat invid dagens Linnémuseum och utgör kanske resterna efter en stenlagd remsa invid fasaden.



Figur 6. Schakt 1s SV del närmast Svartbäcksgatan. I den högra (NV) schaktkanten ses en syllstensrad från en byggnad. Foto mot SV, Anna Ölund Upplandsmuseet.



Figur 7 ovan. Nils Sundquist plan över Linnémuseets bottenvåning efter den byggnadshistoriska undersökningen i samband med restaureringen 1935. På planen har Rudbecks prefektbostad markerats med svart och Linnés ombyggnad av huset 1742 i grått. Observera den från huskroppen utskjutande äldre källaren som också dokumenterades i januari 2012. Ur Sundquist 1937-1938.

Figur 8 t.h. Plan över schakt 1. Grå partier markerar stenar och ljusgult anger byggnadskropp för Linnémuseet. Planritning i skala 1:100 upprättad av Anna Ölund, Upplandsmuseet.

## Schakt 2

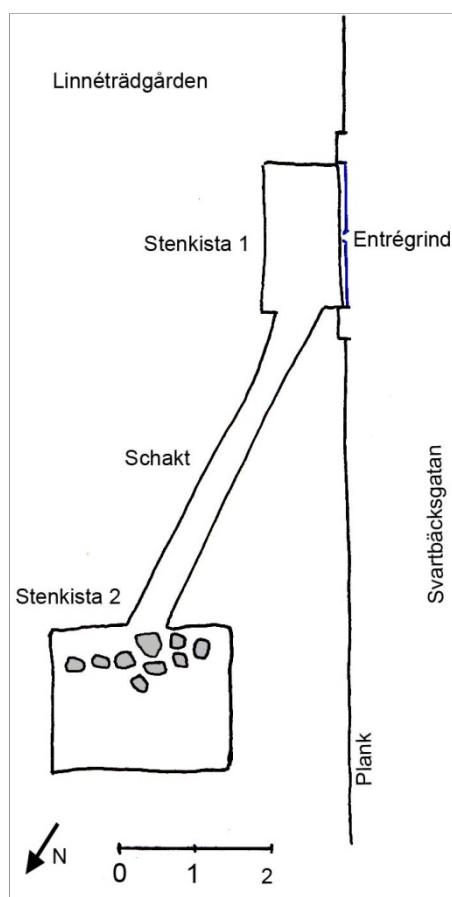
Schakt 2 utgjordes av två stenkistor samt ett schakt mellan dessa. Schakt 2 låg i Linnéträdgården precis innanför grinden som avgränsar trädgården mot Svartbäcksgatan. Anledningen till arbetet var att det under flera år vid regn samlas vatten i detta parti, vilket gör det problematiskt att ta sig torrskodd in i trädgården. Lösningen på problemet var att gräva en stenkista (stenkista 1) precis innanför grinden. Från denna kopplades ett dräneringsrör till den större stenkista NV om den förra (stenkista 2).

Stenkista 1 var ca 1x2 m stor och grävdes 0,5 m under dagens marknivå. Marken var vid tillfället ordentligt frusen och utgjordes av sandigt grus. Inga kulturlager kunde iakttagas i stenkista 1. Schaktet mellan stenkistorna var ca 0,5 m brett och ca 4 m långt. Djupet uppgick till ca 0,5-0,6 m. I schaktet fanns under markytans gruslager ett tjockt lager av matjordskaraktär med mycket rötter, troligen från närläggna träd. Inga kulturlager kunde iakttagas i schaktet.

Stenkista 2 var 2,5x1,8 m stor och grävdes ned till ca 1,05 m under marknivå. Under markytans gruslager som var ca 0,2 m tjockt fanns ett omrört sandbemängt siltlager ca 0,3 m tjockt. Under detta framkom en stenrad ca 0,50-0,55 m under markytan i NÖ-SV riktning. Denna var 2 m lång och 0,7 m bred, lagd av 0,30-0,45 m stora stenar. Inget murbruk var synligt invid stenarna. Det är oklart vad stenarna representerar.



Figur 9 ovan. Stenrad på ca 0,5 m djup i stenkista 2. Foto mot SÖ Anna Ölund, Upplandsmuseet.

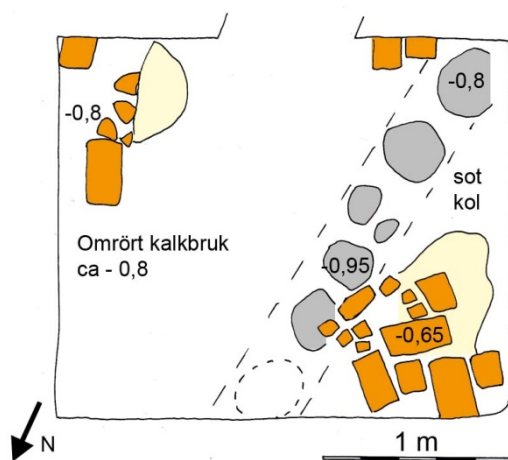


Figur 10 t.h. Plan över schakt 2 invid Linnéträdgårdens entrégrind. Schakt två utgjordes av två stenkistor samt ett smalt schakt mellan dessa. Ritning i skala 1:100 upprättad av Anna Ölund, Upplandsmuseet.



Figur 11. Schakt 2 innanför grunden till Linnéträdgården. Foto mot S av Anna Ölund, Upplandsmuseet.

Den stenrad som låg på 0,5 m djup i stenkista 2 grävdes efter dokumentation bort. Under denna på ett djup om 0,65 påträffades brända raseringsrester med inslag av tegelstenar och murbruk. På denna nivå fanns i stenkistans västra hörn en tegellagd yta ca 1 x 1 m stor. Tegelstenarna var så kallat stortegel med måtten 29 x 14,5 x 9 cm. Teglet låg i minst två, möjligen tre skift med mycket kol och sot mellan stenarna. Teglet har tolkats som resterna efter ett möjligt spisfundament eller skorstensstock. Partiet vid tegelkonstruktionen grävdes inte längre ned än 0,7 m under markytan. Vid handgrävning i raseringslagret som låg ovanpå tegelkonstruktionen påträffades en hel del fynd, däribland en bit av ett passglas, en skärva Westervaldkeramik samt ett mynt från år 1656.



Figur 12. Planritning över stenkista 2 i schakt 2. Upprättad i skala 1:40 av Anna Ölund, Upplandsmuseet.

Ytan kring tegelkonstruktionen rensades av och ned ca 0,15-0,2 m till på denna nivå fanns ett lager omblandat kalkbruk i botten av stenkistan samt enstaka tegelstenar vid schaktkanten. Vid ett djup om 0,8-0,9 m under markytan påträffades ytterligare en rad med sten. Denna löpte i närmast N-S riktning och utgjordes av 0,3-0,4 m stora runda stenar. Stenkistan grävdes ned till ett djup om 1,05 m under markytan.

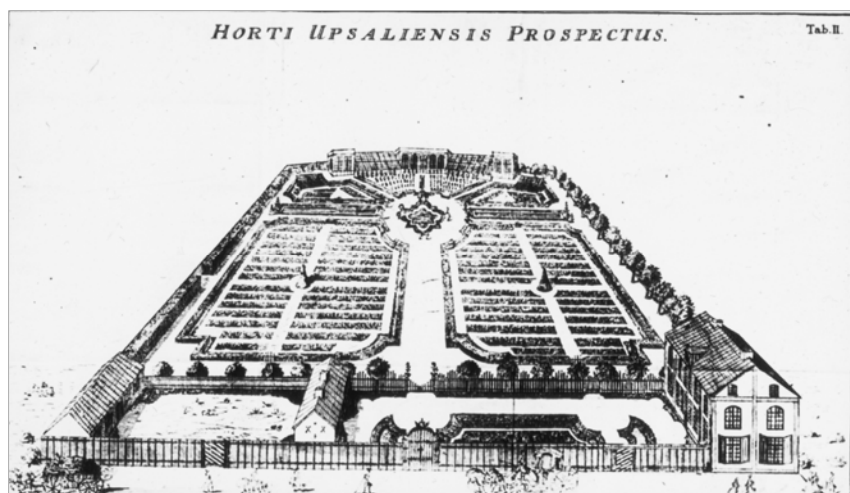


Figur 13 & 14. Av figur 13 t.v framgår schakt 2 och med stenkista 2 i förgrunden. Fotot är taget mot S. Figur 14 t.h. visar delar av raseringslagret samt tegelkonstruktionen i stenkistans hörn på ca 0,7 m under markytan. Foto mot V. Båda fotona tagna av Anna Ölund, Upplandsmuseet.

I stenkistan fanns lämningar efter tre konstruktioner, en övre stenrad i Ö-V riktning, en tegelkonstruktion samt en undre stenrad i N-S riktning. Möjligen är den undre stenraden och tegelkonstruktionen samtida och troligen utgjord de resterna efter en byggnad. Fynden som påträffades i raseringslagret har en generell datering till 1600-talets mitt, vilket också bekräftas av myntdateringen. Tegelkonstruktionen och den undre stenraden påträffades under denna nivå och kan således antas vara från tiden före mitten av 1600-talet. Möjligen utgör de påträffade lämningarna resterna efter den bebyggelse som fanns på platsen innan anläggandet av Olof Rudbecks botaniska trädgård. Myntdateringen stämmer sånär som på ett år överens med denna händelse som ska ha skett 1655.

Den övre stenraden i närmast Ö-V riktning (se figur 10) skulle möjligen kunna utgöra resterna efter en syllstensrad till en byggnad eller något formelement tillhörande trädgården. Stratigrafiskt kan denna tillgöra Linnés trädgårdsanläggning. Vid denna tid fanns två huslängor med ekonomifunktioner i denna del av trädgården.





Figur 15. Linnéträdgårdens utseende 1745 med Botaniska huset i trädgårdens högra hörn. Från Hortus Upsaliensis 1745. Observera platsen för ekonomibyggnaderna. Glasplåt skänkt av Linnémuseet till Upplandsmuseet. Upplandsmuseets bildarkiv LIN294.

## Fynd

Fyndmaterialet påträffades uteslutande i stenkista 2 i schakt 2, ca 0,65 m under markytan i ett raseringslager. Fynden utgjordes av ett flertal skärvor av yngre rödgods, en stengodsskärva av s.k Westerwaldkeramik, kritpipsfragment, en bit av ett passglas, ett fragment av en glasflaska, ett järnbelag samt ett mynt präglat 1656. Kritpipsfragmentet är enligt Arne Åkerhagen (kritpipsekspert, Tobaksmuseet) en del av en reliefpipa från perioden 1660-1690. Fyndmaterialet kan som helhet sannolikt föras till 1600-talets andra hälft.



Figur 16. Kritpipa med blomdekor, F3.

Figur 17. Fragment av optikblåst passglas med pärlad tråd, F2.

Figur 18. Frånsida av mynt, ett ¼ öre från 1656, F1.

Figur 19. t.v. Keramikskärvor av yngre rödgods och stengods (Westerwald), F13, F9 och F8.

Samtliga fyndfotografier tagna av Olle Norling, Upplandsmuseet.



Fyndnr	Material	Sakord	Undertyp	Del	Längd (mm)	Bredd (mm)	Vikt (g)	Antal frag	Beskrivning	Anmärkning
1	CU	Mynt	1/4 öre		30	30	12	1	Mynt präglat 1656 av Karl X Gustav troligen i Alvesta	
2	Glas	Dricksglas	Passglas		25	25	0,5	1	Del av optikblåst passglas med pålagd pärlad horisontell tråd	
3	Bränd lera	Kritpipa		Skaft	25	10	6	2	Kritpipsfragment av reliefpipa där den ena är försedd med blomdekor. Datering 1660-1690	
4	Järn	Beslag			60	30	18	1	Odekorerat beslag.	Gallrad
5	Glas	Kärl	Flaska		30	20	2	1	Fragment av en schatullflaska i klarglas. Glaspest	
6	Keramik	Kruka	Yngre rödgods	Buk	70	60	76	2	Sekundärbränt gods utan dekor	
7	Keramik	Fat	Yngre rödgods	Mynning	66	50	42	1	Gröngul glasyr och hemmrad dekor	
8	Keramik	Skål	Yngre rödgods	Botten	100	65	76	1	Brun glasyr med dekor av koncentriska cirklar i spegel	
9	Keramik	Skål	Yngre rödgods	Brätte	65	50	18	1	Brun glasyr dekor av koncentriska cirklar, streck och punktcirklar	
10	Keramik	Kanna	Yngre rödgods	Mynning	50	40	10	1	Tunt ljusrött gods med gul heltäckande gasyr. Närmast mynningen olivfärgad.	
11	Keramik	Kärl	Yngre rödgods	Mynning	60	25	10	2	Avfallen brun blyglasyr. Spjälkad.	
12	Keramik	Kärl	Yngre rödgods		25	25	4	1	Brun heltäckande kornig blyglasyr	
13	Keramik	Kärl	Stengods		30	15	4	1	Westerwaldgods med koboltblå glasyr och pressad blomdekor	

Figur 20. Tabell över fyndmaterialet som påträffades vid den arkeologiska schaktningsövervakning i Linnéträdgården 2011-2012. Fynden förvaras i Upplandsmuseets föremålsmagasin och har inventarienummer UM42769.

Schaktningsövervakningen i Linnéträdgården har visat att det på platsen finns lämningar efter bebyggelse. Sammanlagt påträffades tre syllstensrader samt en tegelkonstruktion. Syllstensraden i schakt 1 har tolkats som tillhörande en byggnad som legat på platsen före Rudbecks uppförande av det botaniska prefekthuset 1693. Den övre syllstensraden i schakt 2 skulle kunna utgöra en rest efter den ekonomibyggnad som fanns på platsen 1745 (figur 15). Den undre stenraden samt tegelkonstruktionen har utifrån fynd och ett mynt daterats till mitten av 1600-talet. Byggnadsresterna kan därmed föras till tiden före Olof Rudbeck anlade en botanisk trädgård på platsen 1655. Hur omfattande bebyggelse lämningarna är horisontellt och vertikalt är oklart. Ingen av schakten grävdes till opåverkad marknivå.

## Sammanfattning

---

Efter beslut från Kulturmiljöenheten, länsstyrelsen i Uppsala län har Upplandsmuseet, avdelning Arkeologi, utfört en schaktningsövervakning i samband med markarbeten för dagvatten. Arbetet skedde i Linnéträdgårdens sydvästra del invid grinden till trädgården samt längsmed Linnémuseets (Botaniska husets) NV långsida. I schakten påträffades ett flertal syllstensrader samt spår efter bebyggelse i form av en tegelkonstruktion. De tillvaratagna fynden kan datera en av bebyggelse lämningarna (i schakt 2) till tiden omkring 1600-talets mitt. Schaktningsövervakningen har visat att bebyggelse lämningar finns i denna del av Linnéträdgården. Dess horisontella och vertikala utbredning är dock oklar.

## Administrativa uppgifter

---

*Plats:* Linnéträdgården, Dragarbrunn 4:7, Uppsala stad och kommun, Uppland

*RAÄ nr:* Uppsala stad 88:1

*Fornlämningstyp:* Medeltida kulturlager

*Typ av undersökning:* Schaktningsövervakning

*Orsak till undersökningen:* Markarbeten för dagvatten

*Uppdragsgivare:* Statens Fastighetsverk genom Bjerking AB

*Fältundersökningsperiod:* 2011-12-22 – 2012-01-13

*Upplandsmuseets projektledare:* Anna Ölund

*Upplandsmuseets dnr:* Ar-776-2011

*Upplandsmuseets projektnr:* 8400

*Länsstyrelsens handläggare:* Roger Edenmo

*Länsstyrelsens beslutdatum:* 2011-12-09

*Länsstyrelsens diarienummer:* 431-6021-11

*Kordinatsystem:* -

*Höjdsystem:* -

*Dokumentationsmaterial:* Förvaras i Upplandsmuseets arkiv

*Fynd:* 13 fyndposter registrerades, 1 fyndpost gallrades och 12 fyndposter förvaras i

Upplandsmuseets föremålsmagasin med inventarienummer: UM42769

## Referenser

---

- Carlsson Ronnie, Qviström Linda, Syse Bent & Wallebom Ulrika, 2000. På vägen in till staden- arkeologisk undersökning 1999. Lämningar från medeltid och nyare tid i kvarteret Örtedalen i Uppsala. Upplandsmuseet skriftserie Nr 2. Uppsala
- Eriksson Håkan 2002. Linnémuseet. Åtgärder mot mögelangrepp och dränering av källaren 2000-2001. Arkivrapport Upplandsmuseet.
- Forenius Svante, 1996. Kvarteret Örtedalen- ingen lustgård före Linnéträdgården. Arkeologisk undersökning av medeltida och yngre kulturlager. Riksantikvarieämbetet UV Uppsala rapport. Dnr 3475/84. ATA Stockholm.
- Gustafsson Jan Helmer, 1981. Rapport. Provundersökning, Kv Örtedalen, Dragarbrunn 4:3, 4:6, Uppsala, Uppland. Dnr 2879/81 ATA. Stockholm.
- Gezelius Lars 1982. Arkivrapport
- Kjellberg Joakim, 2005. Kvarteret Örtedalen. Gjuteri, odling och bebyggelse i Uppsalas utkant. Arkeologisk undersökning. Upplandsmuseets rapporter 2005:14. Uppsala.
- Kjellberg Joakim, 2010. Kvarteret Örtedalen. Kulturlager i stadsranden. Arkeologisk förundersökning. Upplandsmuseets rapporter 2010:04. Uppsala.
- Riksantikvarieämbetet 1976. Förteckning över byggnadsminnesmärken som tillhör staten eller står under statsmyndighets eller statsinstitutions omedelbara inseeende. Stockholm.
- Skrivelse Dnr Ar-66-2007. 2007-04-10. Angående tillstånd enligt KML att schakta för grundläggning av fundament för Linnéskulptur inom Linnéträdgården, Kv Örtedalen, Uppsala stad och kommun. Lst dnr 431-16474-06. Bent Syse Upplandsmuseet.
- Sundquist Nils, 1937-1938. Linnéhuset i Uppsala. Dess tillkomst och utveckling. I Svenska Linné-Sällskapets Årsskrift XX (1937)- XXI (1938). Uppsala.
- Sundquist Nils, 1943. Arkeologisk undersökning Linnéträdgården. Arkivmaterial. Upplandsmuseets arkiv.
- Syse, B 2001. Arkeologisk förundersökning. Kvarteret Örtedalen. Planerad exploatering. Upplandsmuseet rapport 2001:19.
- Söderberg Monnica, 2007a. "Mitt Elysium" Linnéträdgården i Uppsala. I SFV Kulturvärden 2007:2. Statens Fastighetsverk.
- Söderberg Monnica, 2007b. Svartbäcksgatan 27- Carl von Linnés hem 1743-1778. I SVF Kulturvärden 2007:2. Statens Fastighetsverk.
- Qviström Linda, 1997. I Swartabekkenom. Kulturlager från medeltid och nyare tid i Svartbäcksgatan, Uppsala. UV Uppsala rapport 1997:63.

Qviström Linda, 2003. Kvarteret Örtedalen. Trasiga kulturlager i stadens utkant. Arkeologisk förundersökning. Upplandsmuseets rapporter 2003:18.

Muntlig uppgift: Eva Björn, Intendent Linnémuseet, Uppsala.

Muntlig uppgift. Arne Åkerhagen, kritpipsexpert, Tobaks och tändsticksmuseum, Stockholm.