

2012:42

Byggnadsantikvarisk undersökning och dokumentation av

Ryttartorpet på Linnés Hammarby

Danmarks socken, Uppsala kommun



UPPLANDSMUSEET

Per Lundgren 2012

Omslagsfotografi: Rytartorpet i oktober 2012
Foto: Per Lundgren, Upplandsmuseet 2012

Upplandsmuseets rapporter 2012:42

ISSN 1654-8280

© Upplandsmuseet 2012



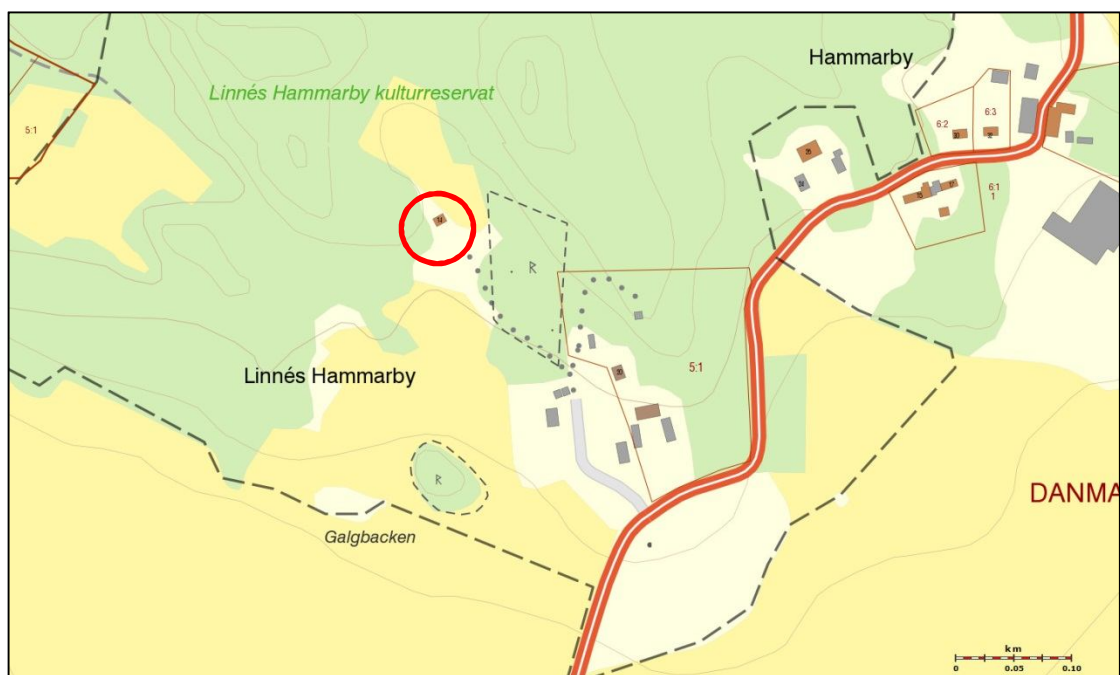
UPPLANDSMUSEET

Innehåll

Inledning.....	5
Sammanfattning	6
Historik	7
Torpen fram till skapandet av Hammarby gård.....	7
Hammarby gård	9
Dragontorp nummer 56 1881 - 1902	11
De andra torpen	13
F.d. dragontorp nummer 56 1902 och framåt.....	13
Byggnadsantikvarisk undersökning	15
Grundsockel	17
Fasad.....	17
Fönster.....	17
Yttertak.....	19
Stomme	24
Snickerier	27
Bottenbjälklag och golv	29
Vinden.....	33
Restaureringsförslag	35
Exteriör.....	35
Interiör	38
Appendix. Ekonomiska besiktningar	41
Källor och litteratur	44
Tryckta källor och rapporter.....	44
Arkiv.....	44

Inledning

Föreliggande dokumentation och utredning behandlar det s.k. Ryttartorpet, ett f.d. dragontorp inom kulturresevatet Linnés Hammarby, Danmarks socken, Uppsala kommun. Den är utförd på uppdrag av länsstyrelsen i Uppsala län.



Utredningen ska ligga till grund för en restaurering med syfte att återskapa byggnaden sådan den såg ut på "Ryttartorpets tid". Den ska också klargöra frågor kring byggnadens historia.

Rapporten inleds med en sammanfattning av utredningens resultat. Nästa kapitel, *Historik*, är en syntes av arkivstudier och byggnadsantikvariska undersökningar. Här beskrivs bakgrunden till torpets tillkomst och översiktligt hur det har förändrats under tidens gång. Därefter följer studier av byggnaden i kapitlet *Byggnadsantikvarisk undersökning*. Här redogörs för de ombyggnader som kan urskiljas i byggnaden och hur dessa kan kopplas till uppgifter i de ekonomiska besiktningar som löpande har gjorts av torpet. Undersökningen har särskilt fokuserat på att ta reda på byggnadens utseende under den tid den tjänade som dragonbostad. Det avslutande kapitlet, *Restaureringsförslag*, innehåller förslag på restaureringsåtgärder som återför byggnaden till utseendet kring sekelskiftet 1900.

Sammanfattning

Det s.k. Ryttartorpet, med bostadshus och fähus, uppfördes troligen 1881 som en följd av att ett nytt brukningscentrum etablerades för Hammarby gård i samband med att Hammarbys gamla mangård omvandlades till Linnémuseum. Den nya mangården hamnade på det gamla dragontorpets plats som fick rivas. Bostadshuset nyuppfördes för sitt ändamål och är alltså inte en äldre, flyttad byggnad. Den fungerade som bostad för dragon nummer 56 vid Uppsalaskvadronen av Livregementets dragoner fram till den allmänna värnpliktens införande 1901. Den sista dragonen flyttade ut 1902. Mellan 1881, då torpet var nybyggt, och 1902 hann två dragoner bo där: Karl Johan Asp 1881 – 1898 och Johan Joël Sillén 1900 – 1902. Båda dragonerna var 22 år gamla och ungarlar då de tillträdde sina tjänster. Karl Johan Asp bildade familj under sin tid på torpet. Åkerjorden som hörde till torpet var mycket liten, drygt 7 ar. Det var ett s.k. ofullständigt torp där åkern inte räckte till spannmålsodling och där följaktligen ingen loge fanns. Dragonen drev inget jordbruk i egen regi utan fick lön på annat sätt.

Byggnaden är förhållandevis välbevarad sedan uppförandet, men präglas också av en omfattande restaurering som genomfördes i början av 1940-talet. En restaurering till "ryttartorpets tid" innebär huvudsakligen att återställa torpet till utseendet innan denna restaurering. Uppgifter från de löpande ekonomiska besiktningarna av torpet ger tillsammans med byggnadsantikvariska undersökningar svar på hur torpet då såg ut.

I arkivalierna finns inga belägg för att torpet har kallats Ryttartorpet. I lantmäterihandlingar, kartor och ekonomiska besiktningar mellan 1880 och 1970 kallas torpet genomgående för dragontorp, vilket också är den korrekta benämningen ur ett militärhistoriskt perspektiv. "Dragontorp 56" skulle kunna vara ett lämpligt namn vid framtida skyltnings- och informationsinsatser.



Historik

Torpen fram till skapandet av Hammarby gård

Det berustade säteriet Hammarby i Danmarks socken hade kring mitten av 1800-talet två dragontorp, som båda betjänade Uppsalaskvadronen av Livregementets dragoner.¹ Enligt regementets generalmönsterrullor hade dragontorpen nummer 56 respektive 57 inom skvadronen. 1850 innehades nummer 56 av Carl Haglund, kallad Berg och nummer 57 av Johan Petter Holst, kallad Hov.²



Den ekonomiska kartan över Vaksala härad visar var de två dragontorpen låg 1861.¹ Det ena dragontorpet fanns norr om landsvägen mitt emellan Hammarby och Hubby och det andra låg ungefär lika långt österut fast söder om landsvägen. Öster om det nordliga dragontorpet låg ett soldattorp.

När generalmönstringen hölls på Ladugårdsgärde i Stockholm hösten 1874 begärde dragonen no 57 Holst avsked, vilket också beviljades. I stället för att ersätta Holst med en ny dragon knöts "skvadronens hästläkare" Henrik Wilhelm Åkerström till rusthålllet.³ Åkerström var bosatt i Uppsala stad⁴ och det var inte aktu-

¹ Grill 1855. "Lif-Regementets Dragon-Corps", "n:o 5 Uppsala Squadron". Mellan 1815 och 1893 hette förbandet Livregementets dragonkår. 1893 byttes namnet till Livregementets dragoner.

² Livregementets generalmönsterrulla 1850

³ Livregementets generalmönsterrulla 1880

⁴ Folkräkning 1880

ellt att hålla ett dragontorp för hans räkning. Dragontorp 57 lades därför ner för tillfället. Av en karta som upprättades 1879 framgår att det nedlagda dragontorpet 57 var det sydliga av de två torp som finns utmärkta på den ekonomiska kartan från 1861 (2). Själva byggnaden fick stå kvar på platsen för andra ändamål.⁵ Det nordliga dragontorpet, nummer 56 (1), fortsatte att användas ytterligare några år.



Utsnitt av karta upprättad 1879 av Ernst Ek (Uppsala universitetsarkiv). Utsnittet visar de befintliga lägena för dragontorp nummer 56 med fähus (1), gammalt dragonhus med källare (2), Holsts fördelsstuga (3) samt soldathus med fähus (4). Den nya mangården som planeras för Hammarby gård är utritad med blyerts på kartan. Den kom att uppföras längre österut än vad som skisserades. Den nya manbyggnaden, som uppfördes av den 1881 tillträdde arrendatorn Modén, kom att tangera soldattorpet 4 och läget för dragontorpet 56 (1) kom att intas av mangårdens gårdsplan.

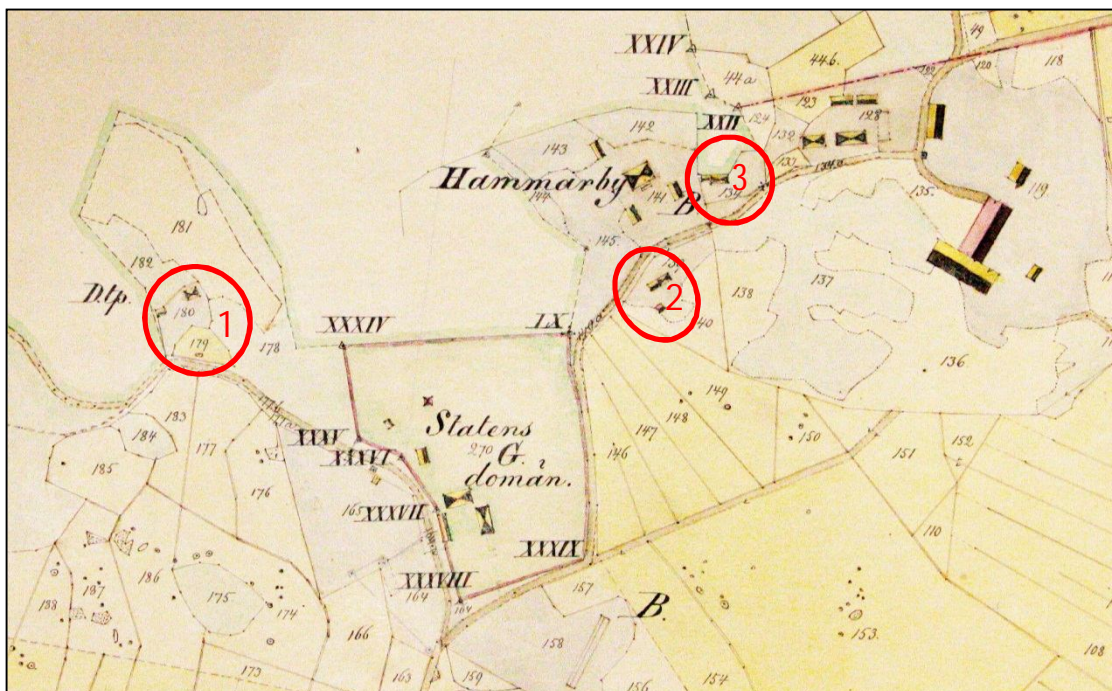
En karta från 1888 visar att soldattorpet vid denna tidpunkt hade flyttats⁶, att Holst gamla fördelsstuga fanns kvar⁷ och att det gamla dragontorpet till nummer

⁵ Torpet med tillhörande fähus finns kvar på platsen 1887, enligt en uppmätningsskarta som upprättades detta år.

⁶ Flytten av soldattorpet skedde i enlighet med den ekonomiska besiktningen 1884

⁷ I det arrendekontrakt som upprättades 1880 mellan Akademien och arrendatorn Modén står att Holst ska ha rätt att bo kvar i sin fördelsstuga resten av livet och att han ska få bruka de små land som omger huset.

57 söder om vägen också fanns kvar⁸. Däremot hade det gamla torpet för dragon nummer 56 rivits för att ge plats för den nya mangården till Hammarby.



Utsnitt av karta upprättad 1887 (Uppsala universitetsarkiv). Kartan visar det nybyggda dragontorpet nummer 56 (1), det gamla nedlagda dragontorpet nummer 57 (2) samt förre dragonen Holsts fördelsstuga (3). Den nya mangården till Hammarby gård (littera B) upptar platsen för det gamla dragontorpet 56.

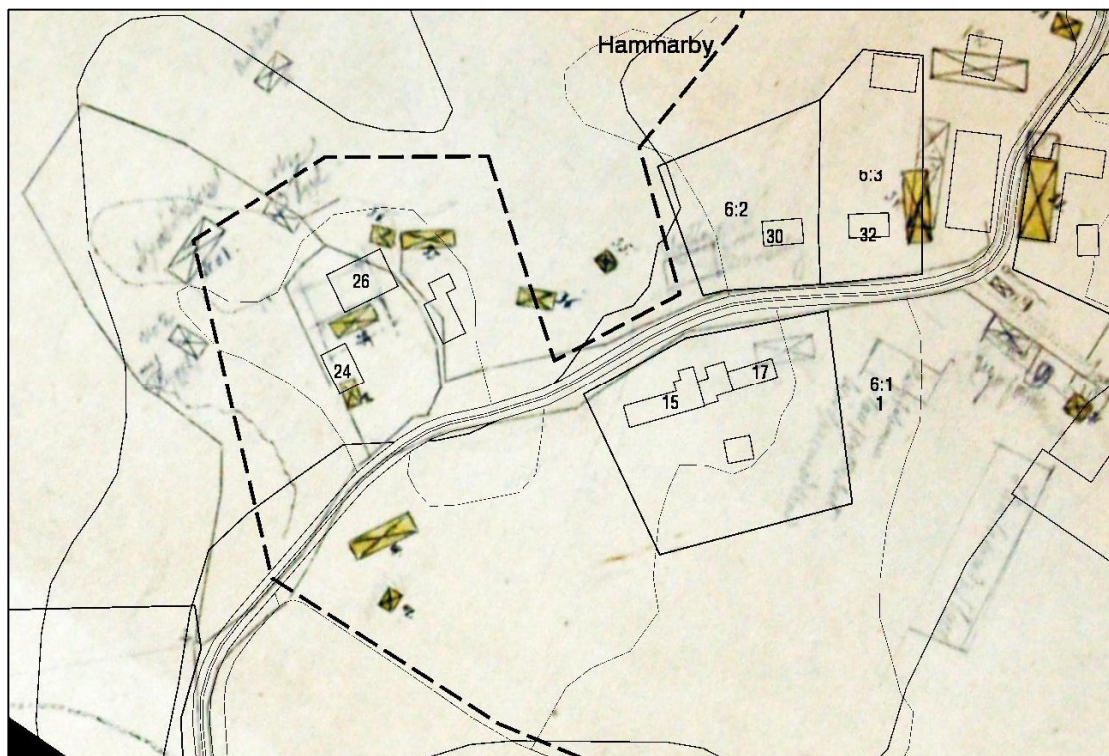
Mellan 1872 och 1881 var Johan Wilhelm Lund dragon på torp 56. Under dessa år gifte han sig med Helena Matilda Karlsdotter och de fick två barn som överlevde spädbarnsåren. 1881 flyttade familjen till Funbo. Troligen flyttade de innan det nya dragontorpet vid Hammarbyvreten stod färdigt.

Hammarby gård

1878 sålde rusthållaren och säteriägaren, jägmästare Ridderbjelke, Hammarby till staten och Uppsala Kungliga Akademi. Statens syfte med köpet var att upprätta ett museum och äreminne över Carl von Linné, och man köpte in den gamla mangården med ett mindre stycke omgivande mark. Resten av ägorna köptes av Akademien för att användas till ett kommersiellt storjordbruk. Hammarbys ägor slogs ihop med Ängeby nr 3 och med akademihemmanen Hubby nr 1 och 2 till ett omfattande godscomplex, senare kallat Hammarby gård. Hammarby gård arrenderades från 1881 ut till Karl Johan Modén från Morby i Lagga socken och driften övergick till statarsystem.

⁸ Det gamla dragontorpet fanns kvar vid den ekonomiska besiktningen 1891, där det står att det ska rivas.

När den gamla mangården reserverades för museiändamål fick ett nytt brukningscentrum uppföras för de samlade markerna. Den nya mangården placerades centralt i Hammarby gårds ägor, mitt i mellan den gamla mangården och Hubby by. Den omfattande nybyggnation och flytt av befintliga byggnader som blev nödvändig skulle ske efter en plan som hade upprättats av en byggmästare Åsberg. Allt gammalt, dugligt virke skulle användas vid byggnadsarbetena. Nytt virke som behövdes fick anskaffas fritt efter utsyning, antingen från Hammarby eller från Akademiens skogar i Almunge, Östuna och Rasbo socknar. Enligt arrendekontraktet mellan Akademien och Karl Johan Modén skulle denne låta uppföra ett nytt boningshus under arrendetidens första år, alltså 1881, och året efter skulle två flygelbyggnader uppföras. Troligen uppfördes den nya mangården i enlighet med arrendekontraktet. Enligt kyrkoböckerna bodde dock Karl Johan Modén kvar i Lagga till 1891. Då flyttade han till Hammarby tillsammans med sin hustru och fem barn.⁹ 1896 hade Karl Johans son, f.d. sergeanten Karl Henrik tagit över arrendet.

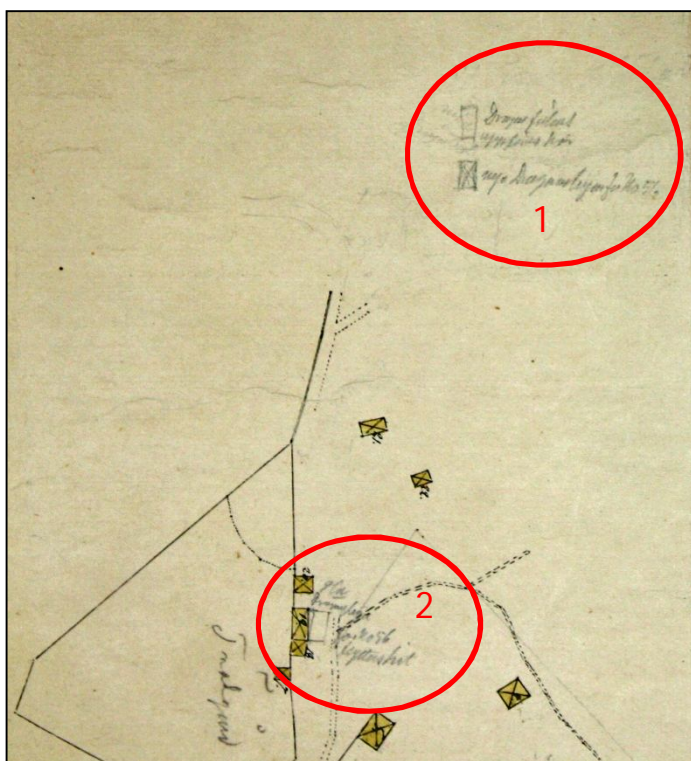


Överlägg som visar dagens fastighetskarta över kartan från 1879. Överlägget visar hur den nya mangården med sina två flyglar placerades längre österut än man först tänkt. Inför arbetena var man tvungen att riva byggnaderna som hörde till dragontorp 56.

⁹ In- och utflyttningslängd 1890 – 1894, Danmark B:4

Dragontorp nummer 56 1881 - 1902

Det som föranledde byggandet av ett nytt dragontorp nummer 56 var alltså att den plats som det gamla torpet hade tagit upp togs i anspråk för den nya mangården till Hammarby gård. Troligen uppfördes huvudbyggnaden till Hammarby gård 1881 och samma år, eller möjligen året innan, bör det nya dragontorpet ha uppförts.



Utsnitt av karta upprättad 1879 av Ernst Ek (Uppsala universitetsarkiv). Anvisningar för läget för ett nytt dragonhus nummer 56 med fähus finns markerat med blyerts på kartan. Texten lyder "Dragons fähus uppföres här" respektive "nya Dragonstugan för no 56". Det framgår inte av kartan när blyertsanteckningarna är gjorda, men det bör vara i direkt anslutning till att kartan upprättades. På kartan finns också angivet en byggnad (2) med texten "gamla dragons loge för no 56 flyttas hit". Platsen för dragontorpet stämmer ganska bra med vad som faktiskt kom till utförande, men orienteringen av byggnaderna blev annorlunda än på kartan.

Man valde den plats som hade skisserats 1879 i samband med inköpet av Hammarby, en ganska bra bit väster om det nya brukningscentrumet, norr om Linnés Hammarby i den södra kanten av "Hammarbyvreten". Här fanns både en lämplig byggnadstomt och en liten åkerplätt för dragontorpens behov. På tomten uppfördes ett bostadshus med kök och kammare och ett fähus med plats för två kor. Både hustomten och åkerplätten hägnades in. De omgivande markerna på Hammarbyvreten hade i sin helhet lagts om till bete så det fanns behov av att freda odlingarna på dragontorpet. Intill vägen en bit söder om torpet skulle en loge som hade hört till det gamla dragontorpet flyttas. Troligen utfördes flytten enligt planerna, men det verkar inte som om logen kom att användas för dragonens behov. I likhet med många andra soldat- och dragontorp i Uppland var det nybyggda dragontorpet ofullständigt. Åkerjorden på 7,1 ar räckte inte till mer än köksodlingar och kanske ett litet potatisland.¹⁰ I stordriftens Hammarbygård var

¹⁰ Enligt Elfred Kumm 1957 var medelarealen för soldattorp i Uppland i slutet av 1800-talet omkring 20 ar. Detta var betydligt mindre än det tunnland som ansågs höra till ett fullständigt torp. Dragontorpen hade i allmänhet större åkrar än soldattorpen. Även efter uppländska förhållanden

det förmodligen mer kostnadseffektivt att avlöna dragonen än att anslå värdefull åkermark som brukades i torparens egen regi. Den egentligen obligatoriska logen fattades följaktligen också – någon spannmålsodling rymdes inte på dragontorpets åkermark.

Bostadshuset uppfördes i ett för tiden modern utförande, med drag inspirerade av den populära schweitzerstilen. Taksprången var kraftigt utskjutande och åsändarna utformades rikt profilerade. Detta tillsammans med stommens slätknutar med knäppe gjorde att byggnaden skiljde sig från äldre lantlig bebyggelse. Bostadshuset fick tegeltak medan fähuset fick ett halmtak.



Utsnitt av karta från 1887 (Uppsala universitetsarkiv) som visar dragontorp 56 med inhägnad tomt och byggnader (littera 180). Littera 179 är torpets åkermark, också denna inhägnad. Littera 178 och 182 är betesmark och littera 181 är åkermark som har lagts ut till bete. Strax söder om dragontorpet löper den gamla landsvägen mot Ängeby. På en karta från 1680 finns en torpmarkering centralt i södra delen av 179. På en karta från 1763 kallas den f.d. åkermarken norr om vägen för "Ryttarwreten". 1789 används beteckningen "Hammarby åkerwret".

var alltså åkerjorden till dragontorp nummer 56 mycket liten. Den ringa åkerjorden kompenseras genom naturalön av spannmål och även andra förnödenheter.

Den nya dragon nummer 56, ungarlen Karl Johan Asp (tidigare Björklund), flyttade in i det nybyggda torpet i februari 1881. Han var 22 år gammal och kom från Stockholm. 1886 gifte han sig med Augusta Wilhelmina Östberg från Östuna. Samma år fick de en dotter som dog strax efter födseln. 1887 fick de en son och 1889 ytterligare en son, som båda överlevde spädbarnsåren. Augusta dog 1896 och 1897 gifte Karl Johan om sig med Alma Olivia Svensson från Brännkyrka socken. I april 1898 flyttade familjen från dragontorpet till Hammarby socken. Nästa dragon, Johan Joël Sillén från Vidbo socken, flyttade in i torpet i augusti 1900. Johan var 22 år och ungarl när han tillträdde sin tjänst, precis som sin föregångare. Johan blev den sista dragonen på nummer 56. 1902, ett år efter värnpliktsarméns införande, flyttade han från Hammarby till Uppsala.

De andra torpen

Det gamla dragontorpet nummer 57, med ett bostadshus och en källare, angavs redan i den ekonomiska besiktningen 1884 som förfallen. Den tjänade vid denna tid som bostad till trädgårdsmästaren Mårten Krok med familj. 1891 bestämdes att torpet skulle rivas.¹¹

1890 byggdes ett nytt dragontorp nummer 57. Det hade inte funnits någon dragon sedan 1875, då den rusthållsskyldighet som hörde till torpet överfördes till skvadronens veterinär i Uppsala. Under de första tio åren verkar det dock inte ha bott någon dragon i det nybyggda torpet. Det dröjer till 1900 innan den första dragonen dyker upp i kyrkböckerna. Det är Johan Walfrid Glans, född Söderberg, som flyttar in i torpet i november detta år. Glans blev den sista dragonen på nummer 57. 1902, samtidigt som sin kollega på nummer 56, flyttade han från Hammarby till Uppsala. 1915 var dragontorpet rivet och virket hade använts till att uppföra en arbetarbostad.

F.d. dragontorp nummer 56 1902 och framåt

Ingen åtgärd av vikt hade behövt göras på torpet under den tid det tjänade som dragontorp.¹² Redan 1906 hade det dock dykt upp svårartade svampangrepp. För att åtgärda problemet lagades syllarna och ett nytt golvbjälklag med blindbottnar lades in. Det innebar att grunden gjordes ventilerande och att huset fick en s.k. torpargrund, något den troligen inte haft tidigare. Den första beskrivningen av interiören är från 1915. Då hade köket pärlspontpanel medan kammaren hade tapetserade väggar, sannolikt på lerklining. I kammaren fanns en kakelugn.

¹¹ Ekonomisk besiktning 1891

¹² Vid de ekonomiska besiktningar anges skicket som "godt" (1884 och 1891) eller "bra" (1896).

Någon gång på 1930-talet verkar fähuset ha rivits. Vid 1931 års besiktning anges att taket ska läggas om, men från och med besiktningen 1941 omnämns bara bostadshuset. Kanske bedömdes insatsen för att få taket i skick som för stor. På den ekonomiska kartan från 1952 finns inte fähuset med.

I början av 1940-talet genomfördes en omfattande restaurering av torpet. Invändigt fick det nya ytskikt av masonit, nya golv- och taklistor och en fast skåpinredning. Alla dörrar, foder och lister målades i en varmt grå färg. Sannolikt byggdes förstugan om och försågs med en ny, utåtgående bräddörr och förmodligen är det nu som dagens fönsterluckor sattes upp. På vinden balkades ett solvloft av i den västra delen. Fönstren, fönsterluckorna och ytterdörren målades gröna. Troligen murades skorstenen om vid samma tillfälle.

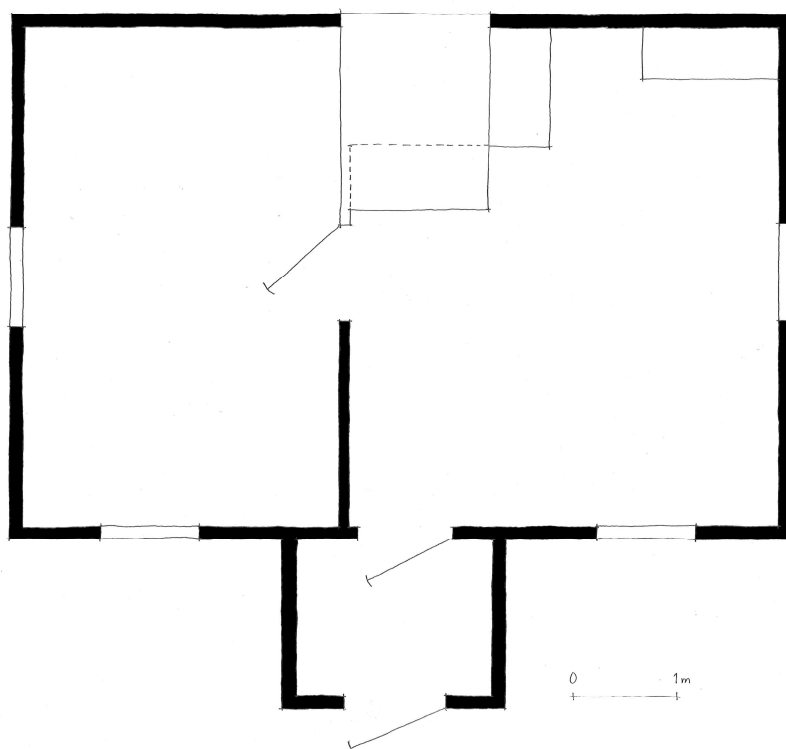


F.d. dragontorp nummer 56 från sydöst.

Byggnadsantikvarisk undersökning

Den byggnadsantikvariska undersökningen av bostadshuset till dragontorpet genomfördes i oktober och november 2012. Undersökningen har genomförts utan att byggnadsdelar eller ytskikt har brutits loss eller förstörts. Syftet med undersökningen är att tillsammans med arkivaliska uppgifter, främst ekonomiska besiktningar, klargöra viktiga ombyggnadsetapper och förändringar samt byggnadens ursprungliga utseende.

Planlösning



Torpet är en s.k. sidokammarstuga där man från en utanpåliggande förstuga kliver direkt in i köket. Detta är den vanligaste planlösningen på torp under andra hälften av 1800-talet, då den ersätter den äldre enkelstugan som har en inbyggd förstuga.



Dagens planlösning, inklusive förstugan, bedöms av flera skäl vara ursprunglig.

- Sidokammarstugans planlösning kräver en förstuga för att vara praktiskt användbar
- Timmerstommen bakom förstugan är omålad, vilket tyder på att förstugan sattes upp samtidigt med stammen.
- Dörren mellan förstugan och köket är en innerdörr som är ursprunglig. Eftersom denna dörr inte kan ha varit ytterdörr, tyder det på att förstugan är ursprunglig.

Förstugan har dock byggts om, sannolikt vid restaureringen i början av 1940-talet. Bland annat var ytterdörren vanligen inåtgående på hus byggda under den aktuella tiden. Den befintliga ytterdörren är sannolikt inte ursprunglig utan har tillverkats för sin nuvarande position och hängning.

Exteriör

Grundsockel

Grundsockeln är utförd med sprängd, kilad sten. Denna typ av sten blir ett vanligt byggnadsmaterial i den agrara bebyggelsen efter uppfinnandet av spränggelatin 1875. Det ursprungliga utförande tycks ha varit en oventilerad grund och stenfoten var rappad. Idag saknar grunden pustning och till största delen finns inte heller fogbruk. Flera av stenarna har glidit ur läge. Detta verkar ha varit ett återkommande problem - 1952 och 1972 anges i de ekonomiska besiktningarna att grunden ska justeras.



Grundsockel på byggnadens västra fasad. Syllen har lagts genom "iplankning". Detta sätt att laga timmerstommen anges i den ekonomiska besiktningen 1952.

Fasad

Fasaden består av opanelat, rödfärgat timmer. Med stor sannolikhet har fasaderna alltid varit målade med falurödfärg. Den första noteringen i de ekonomiska besiktningarna om rödfärgning är från 1915. Det finns rödfärg på knutarna under knutbräderna, vilket visar att det ursprungligen inte fanns knutbräder. Knutbräder omnämns för första gången i den ekonomiska besiktningen 1972.

Fönster

Byggnaden har enkla, utåtgående, spröjsade tvåluftsfönster med tre glas i varje båge och separata innerbågar. Ett par av bågar är försedda med hörnjärn samt kombinerade hörn- och gångjärn av en typ som började tillverkas strax efter mitten av 1800-talet och som fortsatte vara populära fram till början av 1900-talet. Hörnjärn och gångjärn var dyra och det vanliga var att endast ett eller ett par

fönster öppnades på gångjärn. I senare tid har fönstren kompletterats med gångjärn och pressade hörnjärn.



Hörnjärn och gångjärn på bottenvåningens fönster, fasad A. Järnen är av en typ som började tillverkas under senare hälften av 1800-talet och som sedan var populära fram till omkring 1900.

Fönstret till vinden har andra proportioner än bottenvåningens fönster men i övrigt är utförandet snarlikt. De invändiga fodren till vindsfönstret har en profilering av typ F1.

Fönsterbågarna har tidigare varit målade i en ljus kromoxidgrön färg (linoljefärgslikare 2003/5C-811). Denna färg är inte ursprunglig utan tillkom när de pressade hörnjärnen från 1900-talet sattes upp, troligen i samband med restaureringen i början av 1940-talet.



Pressat hörnjärn av en typ som var vanlig under första hälften av 1900-talet. Hörnjärnen är under den vita färgen målade med en ljus kromoxidgrön färg.

Fönsterluckor

Fönsterluckorna sitter på pressade bandgångjärn av sentida utformning och är inte ursprungliga. Sannolikt tillkom de vid samma tillfällen som ytterdörren och de pressade hörnjärnen till fönstren, alltså i början av 1940-talet. Fönsterluckor nämns för första gången i den ekonomiska besiktningen 1972.



Pressat bandgångjärn till fönsterlucka.

Ytterdörr

Ytterdörren är en utåtgående, kryssnarad bräddörr på smidda bandgångjärn. Den tillkom sannolikt i samband med att förstugan byggdes om vid restaureringen i början av 1940-talet.

Yttertak

Yttertaket är täckt med enkupigt, strängpressat tegel. Nocken är täckt med dubbla nockbräder och gavlarna med vattbräder och dubbla, vitmålade vindskivor. Långsidans takfötter är försedda med vitmålade takfotsbräder. Förstugans nock är täckt med nocktegel.

Byggnaden har även ursprungligen varit täckt med tegel. Detta framgår både av de ekonomiska besiktningarna och av taklagets och underbrädningens utformning.

Vid en besiktning 1915 sägs att man ska sätta upp en ny takhuv och nya lister. För detta ska det gå åt 10 bräder som ska tjäras. För att det ska räcka med 10 bräder krävs att såväl nockbräder som vindskivor är enkla, men det är inte säkert att vindskivorna inräknades i "lister". 1931 anges att takhuv och täcklister ska sättas upp och tjäras och att det för detta ska åtgå 8 bräder. Det tyder på att nockbrä-

derna nu är dubbla. Vindskivor och fotbräder nämns för första gången vid den ekonomiska besiktningen 1952. De ska då målas. Troligen sattes fotbräderna upp vid restaureringen i början av 1940-talet, och vid ungefär samma tid började förmodligen vindskivorna vitmålas.

Det ursprungliga utseendet bedöms vara enkla, tjäradenockbräder, tjärade vattbräder och rödfärgade, förmodligen enkla, vindskivor. Takfotsbräder saknades eller hade formen av en sågtandformad, rödfärgad list i enlighet med byggnadstraditionen. Förstugan hade nockbräder och inte nocktegel.



Profilerad ände på det norra takfallets sidoås. Denna typ av profilering, som uppträder i kombination med stora taksprång, uppträder först med den s.k. schweitzerstilen och blir populär i enklare byggnader under senare delen av 1800-talet.

Takfallen är kraftigt utskjutande, både på långsidorna och på gavlarna. På gavlarna sticker kroppåsens, sidoåsarnas och hammarbandens ändrar ut med en rik profilering. Utförandet kräver viss möda: De utskjutande ändarna är i enlighet med den önskade estetiken i samma vinkel som underbrädningen, medan åsarna och hammarbanden av tradition och hållfasthetsmässiga skäl är vertikalt orienterade. För att lösa övergången har hammarbandens ändrar fått skarvas in. Lösningen kan jämföras med utförandet på förstugan, där ett kraftigt, bilat fyrkantsvirke har möjliggjort en avfasning med delvis samma karaktär som på gavelnsprången utan att någon iskarvning har behövt göras.



Bilad bjälke till förstugan som utgår från ett urtag i liggtimmerstommen. Bjälken tillhör sannolikt den ursprungliga förstugekonstruktionen.



Hammarbandens utstickande, profilerade ändar är iskarvade. Detta gäller samtliga fyra ändar. Iskarvningen är nödvändig för att uppnå det önskade utseendet i takfoten.

Skorsten



Skorstenen består av maskinslaget, gult tegel som murats med cementhaltigt bruk. Den är sannolikt utförd med separata rökgångar för kammarens respektive kökets eldstäder. Sannolikt murades skorstenen om med nytt tegel i början av 1930-talet eller vid restaureringen i början av 1940-talet.¹³

Vindstrappan

I soldat- och dragontorpen användes vinden som förråd och för förvaring av säd. De fungerade alltså inte som sovloft. Dagens utvändiga trappa är en sentida konstruktion, men en utvändig trappa bör ha funnits redan när byggnaden uppfördes. I de ekonomiska besiktningarna nämns en utvändig trappa till vinden för första gången 1915. Den var då i behov av reparation, vilket skulle ske genom 2" plank. Vid besiktningen 1972 sågs att trappan ska förses med skyddsräcke. Det hade den troligen inte tidigare. Dörren till vinden är en kryssnarad bräddörr med stående, hyvlade, 18,5 cm breda 1" bräder. Den är försedd med smidda bandgångjärn och bedöms vara ursprunglig. Tröskelstocken har en avsågad dymling mitt i dörröppningen, vilket tyder på att stocken är återanvänd.

¹³ Den ekonomiska besiktningen 1931 anger att skorstenen ska repareras.



Byggnaden från sydost med vindstrappan som löper upp på gaveln.

Stomme och taklag

Stomme



Syll vid sydöstra hörnet med bandjärnsförstärkning.

Timringen är utförd med 5 $\frac{3}{4}$ " timmer med slätknutar med knäppe.¹⁴ För att få stabilitet i stommen är syllarnas och hammarbandens förband förstärkta med bandjärn. Utförandet med slätknutar är sällsynt innan 1870-talet men blir populärt när man efter laga skifte uppför nya byggnader. En fördel med slätknutarna var att de inte sköt ut och blev exponerade för regn, som de gamla utknutarna. Behovet av intäckning av knutarna med knutbräder blev mindre och byggnaden kunde få ett mer modernt utseende.

Inga flyttmärken har hittats på timringen och inga av stockarna är skarvade. Det timmer som är synligt på vinden är grånat och lätt vittrat. Avsaknaden av rödfärgsspår, den ringa vittringen och att även såtarna är grånade pekar mot att timringen har fått stå utan tak en eller ett par vintrar efter att den uppförts. Senare har stocksidornas grånad hyvlats eller täljts av på gavelröstets stockar. Timringen är utförd med mossdrevade långdrag.

Timmerstommen är till största delen i god kondition och vittringen är mycket måttlig. Detta tyder på att timret inte är speciellt gammalt. Trots det har man fått göra reparationer i de mest utsatta delarna, främst syllen.¹⁵

¹⁴ Endast den nordvästra knutkedjan har kunnat undersökas. Det är osannolikt att de övriga knutkedjorna skiljer sig åt i utförandet från denna.

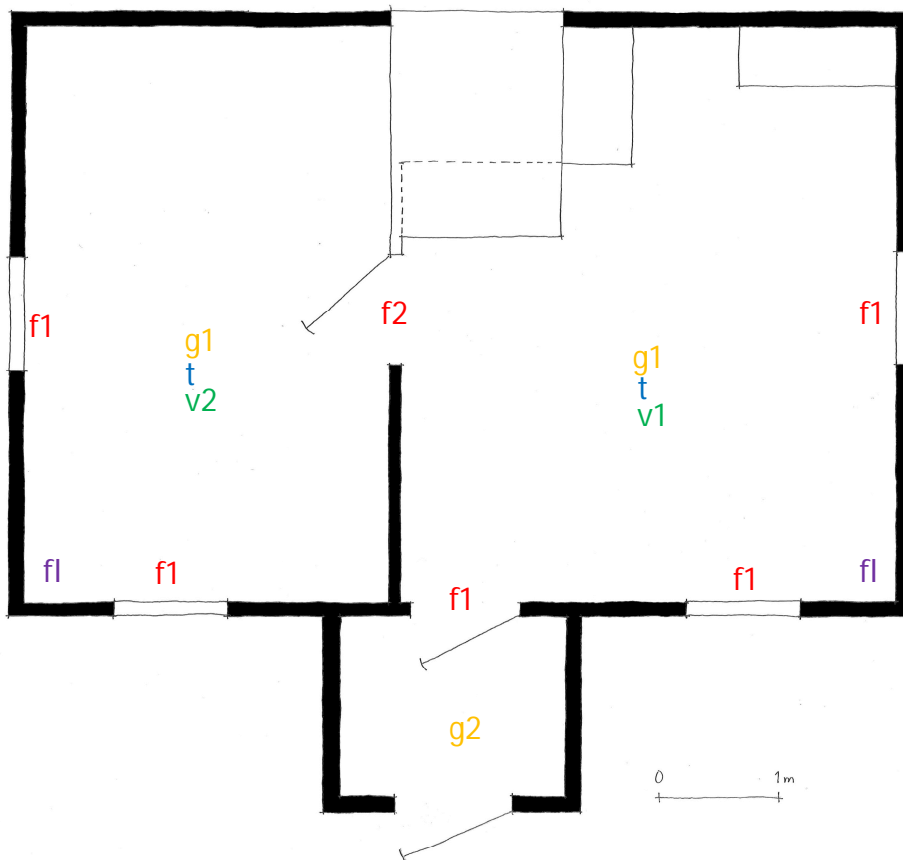
¹⁵ I den ekonomiska besiktningen 1906 står det i samband med svampangrepp att syllarna ska lagas och 1951 anges att rötskadat timmer ska "iplankas".



Gavelvägg åt öster inifrån vinden.

Taklagskonstruktionen med kroppås och sidoåsar men utan överliggande sparrar, och med en underbrädning lagd med botten och lock i takets fallriktning, är avpassad för tegeltäckning och utesluter t ex stickspån som ursprunglig täckning. Bräderna är ramsågade och utförandet typiskt för den första generationens tegeltak på torpstugor. Täckning med tegel bedöms vara ursprunglig, men pannorna har bytts. Det vanligaste takteglet kring 1880 var handslaget, enkupigt tegel.

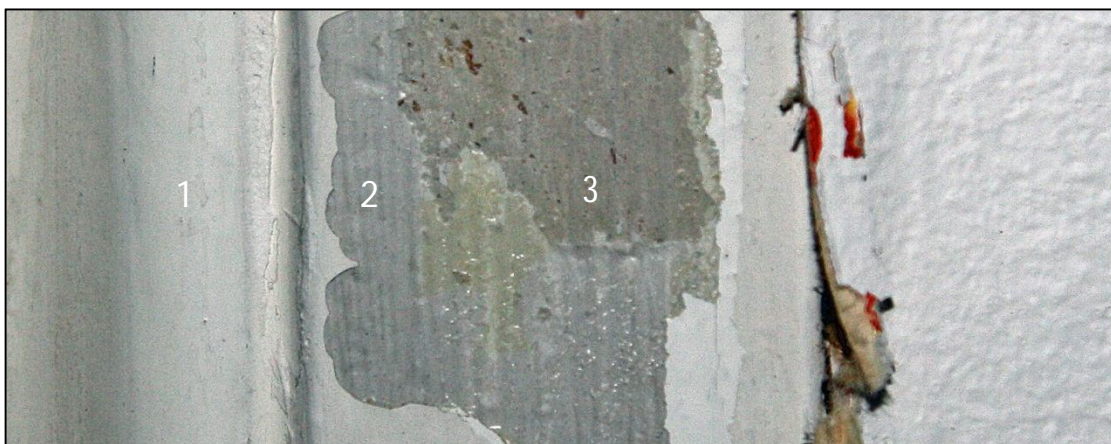
Interiör



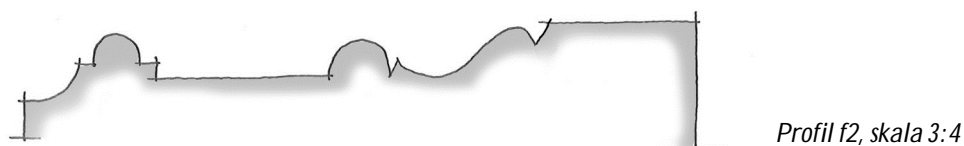
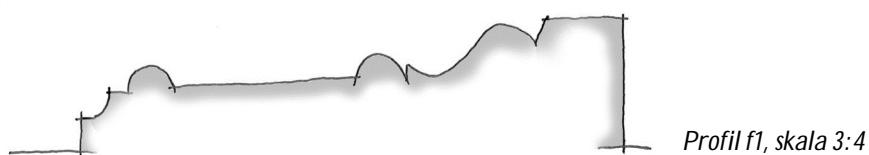
- f1 foder, profil se "Snickerier"
- f2 foder, profil se "Snickerier"
- g1 spontat obehandlat brädgolv, dold spikning, bredd 107 mm
- g2 spontat obehandlat brädgolv, dold spikning, bredd 113 mm
- v1 pärlspontpanel, bredd 11 cm
- v2 tapet på träfiberskiva typ masonit
- t oljemålad träfiberskiva
- tl1 liten hålkälslist
- tl2 rak, snedställd list
- d helfranskt dörrblad med fyra speglar, bredd 95 cm, höjd 202 cm
- fl rak golvlister med rundad överkant, höjd 12 cm

Snickerier

I byggnaden finns två snarlika profilerade foderlister, f1 och f2. De är tillverkade med maskinhyvelstål och har en profil som var mycket populär under slutet av 1800-talet. Listverken med dessa profiler, som sitter runt fönster och spegeldörrar, bedöms som ursprungliga. De passar stilmässigt in med den tid som byggnaden uppfördes, omkring 1880, och de är äldre än eller möjligen samtida med pärlspontpanelen som knappast är yngre än sekelskiftet 1800/1900. Fodren är idag vitmålad. Det understa färgskiktet på fodren i köket och förstugan är en varmt grå färg, närmast motsvarande en blandning av grön umbra och ockra linoljefärg, 5B-94+786 enligt linoljefärgslikare 2003. Fodren i kammaren har som understa lager en renare grå färg, något mörkare än grön umbra 6A-786 men något ljusare än grön umbra 7A-786.



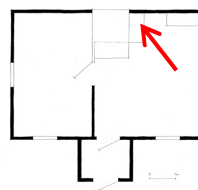
Kammarens foder till dörren till köket. Under dagens vita färglager (1) finns först ett grått lager, grön umbra 6A-786 (2) och sedan ett något mörkare grått lager, ungefär motsvarande 7A-786 (3). Det yttre grå färglagret finns som understa lager på fotlisterna som sattes upp vid restaureringen i början av 1940-talet. Det understa grå lagret förefaller samtida med pärlspontpanelens understa lager.



Det är svårt att avgöra om pärlspontpanelen i köket är ursprunglig eller om den tillkom något senare. Panelen stöter mot fodren och går inte in under dem, vilket är det normala utförandet om den är samtida med fodren – man sätter först upp panelen så att denna går fram till karmkanten och därefter spikas fodren fast. Detta skulle tyda på att pärlspontpanelen är yngre än fodren. Samtidigt tycks det bara finnas ytterligare ett färgskikt under det grå skikt som kan kopplas till restaureringen i början av 1940-talet, såväl på dörrar och foder som på pärlspontpanelen, vilket skulle tyda på att panelen, fodren och dörrarna är samtida. "Boasering" av köket nämns första gången i den ekonomiska besiktningen 1915 och senast detta år sätts alltså panelen upp. Den ljusa kromoxidgröna färgen, 6A-811 enligt linoljefärgslikare 2003, var populär kring sekelskiftet 1800/1900 och denna tid stämmer också med utförandet med en fin, smäcker pärlstav och ganska breda brädor, 11 cm. Vid restaureringen i början av 1940-talet målades pärlspontpanelen och övriga snickerier i en grå färg, ungefär motsvarande grön umbra 6A-786 i linoljefärgslikare 2003. Senare har pärlspontpanelen målats i en gul färg och övriga snickerier i en vit färg.



Pärlspontpanel i hörnet mellan spismuren och långvägg C. Den ljusa gröna färgen utgör här panelens enda färglager. Färgen upphör 17 cm ovanför golvytan.



Fotlisterna, som finns både i köket och i kammaren, är 12 cm höga, raka och med en mjukt avrundad övre kant. De löper på utsidan av den fasta skåpsinredningen i köket och bör ha satts upp i samband med restaureringen i början av 1940-talet. Under bänken i hörnet mellan långväggen och spismuren kan man på långväggen se pärlspontpanelen med sin ursprungliga färg, och genom att panelens nedre del saknar färg kan man bedöma höjden på den fotlist som ursprungligen användes tillsammans med panelen - den var ca 17 cm hög.

I köket består taklisten av en hålkälslist som bör vara samtida med fotlisten. Det samma gäller kammarens taklist, som är en rak, snedställd list.

Dörrarna mellan förstuga och kök och mellan kök och kammare är maskinhyvlade helfranska spegeldörrar med en spegelindelning som är typisk för slutet av 1800-talet. Dörrarna hänger på stolpgångjärn med konisk tapp. Dörrarna är försedda med kammarlås. Kammarlåset i dörren till kammaren är sekundärt. Dörrarna är idag vitmålade. Det understa färgskiktet på de båda dörrarna är en ådringslasering där färgintrycket närmast motsvarar en blandning av grön umbra och guldockra, 3B-94+786 enligt linoljefärgslikare 2003. Bottenfärgen på laseringen motsvarar ungefär 5B-94+786, alltså den färg som kan ses på fodren.



Ådringslasering på dörrbladet mellan förstugan och köket. Färgintrycket motsvarar en blandning av grön umbra och guldockra, närmast motsvarande 3B-94+786 i linoljefärgslikare 2003. Bottenfärgen motsvarar ungefär 5B-94+786.

Bottenbjälklag och golv

Golvet i köket och kammaren består av 10,7 cm breda spontade plank med spikning i sponten. Golvet är obehandlat och ligger parallellt med byggnadens långsidor. I förstugan finns ett likadant golv men lagt med något bredare plank, 11,3 cm.

Redan vid den ekonomiska besiktningen 1906, mindre än 20 år efter uppförandet, noteras att byggnaden "svampar svårt". För att komma tillrätta med problemet skulle man laga syllarna och lägga in nya golv med blindbottnar. Förslaget på åtgärd tyder på att man ursprungligen haft en oventilerad grund, och att den tidigare golvkonstruktionen bestått av bärlinor direkt mot marken. För att hålla värmen för att undvika drag brukade man fylla på med jord eller isoler-material mot ytterväggarna, och ibland också mellan bärlinorna. Sedan spikades

ett plankgolv mot bärlinorna. Det är oklart om golvreparationen ägde rum i enlighet med 1906 års besiktning. 1915 återkommer nämligen noteringar om att golvet ska bytas, liksom 1921.

I golvet i köket finns ett limspår som löper tvärs planken. Spåret tyder på att golvet under någon period varit täckt med linoleummatta. Det befintliga trägolvet är samtida med eller äldre än restaureringen i början på 1940-talet, men inte ursprungligt. Det är rimligt att tro att det lades efter 1921 års besiktning.



Vindsbjälklag

Byggnaden har ett isolerat vindsbjälklag. Sådana bjälklag utfördes under andra hälften av 1800-talet med hyvlad träpanel som spikades mot takbjälkarnas undersida. Utrymmet mellan bjälkarna fylldes med en isolering av sågspån, kutterspån eller likande och uppe på vinden lades ofta ett löst liggande plankgolv av ohyvlat virke. Taket på dragontorpet täcktes i samband med restaureringen i början av 1940-talet med masonitskivor och är därför inte inspekterbart. I den ekonomiska besiktningen 1915 står det att taket i köket ska "strykas". Det innebär med den tidens terminologi strykning med limfärg och inte målning med linoljefärg. Det innebär i sin tur att panelen sannolikt var slät. Annars var det vanligt att taket, liksom väggarna, hade pärlspontpanel.

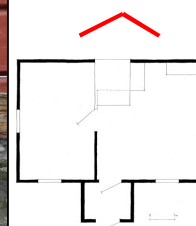
Spismuren

Spismuren med bakugn och vedspis är murad med rött tegel, i de inspekterbara delarna med lerbruk. Muren går ut i fasadliv på den norra långsidan. Fasadytan är putsad och avfärgad med falu rödfärg. I stugrummet har spisen tidigare strukits med limfärg. Till spisen hör en vedspis av modell Husqvarna Husqvarna 727. Denna började tillverkas 1939. Det är tänkbart att den tillkom i samband med restaureringen i början av 1940-talet.¹⁶

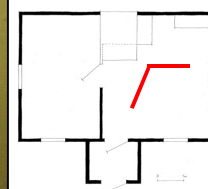


Kökets spismur med kåpa, bakugn och vedspis.

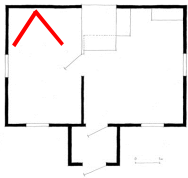
¹⁶ I synen 1931 står det att skorstenen ska repareras. Troligen fanns det ett omfattande behov av att reparera både skorstenen och spismur, och den gamla, ursprungliga, vedspisen bör på 1930-talet ha tjänat ut efter 50 års tjänst.



Spismurens baksida med rödfärgad puts på en murning med rött tegel och lerbruk.



Kökets sydöstra hörn.



Kammarrens södra del.



Färgpaletten i köket i slutet av 1800-talet: Kromoxidgrön 6A-811, en blandning av grön umbra och guldockra 5B-94+786 respektive en blandning av grön umbra och guldockra 3B-94+786.

Vinden

Kattvinden och avbalkningen och inredningen av vindens västra del är sannolikt utförd i samband med restaureringen i början av 1940-talet.



Vindens västra del är avbalkad till sovloft.



Den norra kattvinden mot väster. Murstocken löper upp mellan sidoåsen och långsidans timmervägg. Avbalkningen är gjord med utskotts- och lådvirke.

Restaureringsförslag

Restaureringsförslaget syftar till att återge torpets bostadshus utseendet på "ryttartorpets tid", d.v.s. den tid då torpet fungerade som dragontorp. Den tid som valts är sekelskiftet 1800/1900, alltså dragontidens slutskede. Förslaget är översiktligt.

Exteriör

Status 1900 Stenfoten var putsad med kalkbruk.

Förslag Stenfoten justeras så att stenarna ligger i rätt läge, fogas och putsas med kalkbruk. Gjutjärnsventiler sätts in i stenfoten för att säkerställa god ventilation trots putsningen.

Status 1900 Knutarna saknade brädinklädnad

Förslag Befintliga knutbräder demonteras och knutkedjan inspekteras. Är knutkedjan kraftigt rötskadad täcks knutarna med ohyvlade bräder som målas med falu rödfärg. Spikning sker med klippspik. Är knutkedjan i acceptabelt skick lämnas den utan täckning.

Status 1900 Fasaderna var rödfärgade

Förslag Fasaderna målas även fortsättningsvis med falu rödfärg

Status 1900 Det fanns sannolikt ingen takfotsbräda, men möjligen en rödfärgad, sågtandad läkt som takavslutning under teglet

Förslag Befintliga takfotsbräder demonteras.

Status 1900 Trappan till vinden var gjord av 2" sågade plank. Det fanns sannolikt inget skyddsräcke.

Förslag	När ny trappa behöver göras används 2" plank för konstruktionen. Trappan stryks med roslagsmahogny (en blandning av lika delar trätjära, balsamterpentin och kokt linolja). Spikning sker med klippspik.
Status 1900	Nocken på huset var täckt av breda, tjäradenockbräder och vindskivorna var täckta med tjärade vattbräder.
Förslag	Dubbla nockbräder och vattbräder likt befintligt används även fortsättningsvis. Bräderna stryks med oförtunnad, uppvärmd trätjära.
Status 1900	Nocken på förstugan var sannolikt täckt av nockbräder
Förslag	Befintligt nocktegel demonteras och ersätts av tjärade nockbräder
Status 1900	Vindskivorna var rödfärgade på förstuga och hus, och möjligen enkla
Förslag	Befintliga dubbla, vitmålade vindskivor stryks med falurödfärg. Ändarnas förses med en mjuk rundning. Eventuell spikning sker med klippspik.
Status 1900	Det fanns sannolikt inga fönsterluckor
Förslag	Fönsterluckorna med beslag demonteras, liksom de yttre fodren.
Status 1900	Tacktäckningen utgjordes sannolikt av enkupigt, handslaget tegel
Förslag	Befintlig taktäckning bibehålls. Vid framtida omläggning kan användande av handslaget tegel övervägas.

Status 1900 Skorstenen var sannolikt av rött tegel liknande spis-
muren, smal, murad med kalkbruk och med kraftig, tro-
ligen profilerad överkragning.

Förslag Vid framtida ommurning av skorstenen kan en äldre
utformning med rött, handslaget tegel övervägas.

Status 1900 Fönsterbågarna var sannolikt målade med blyvitt och
glasen var handblåsta.

Förslag Vid förestående fönsterrenoveringar byts eventuell fö-
rekomst av valsat glas och flytglas mot handblåst glas.
Kittning sker med linoljekitt. Målning sker med vit lin-
oljefärg bruten med ca 2 % grön umbra för att efter-
likna åldrad blyvit färg.

Status 1900 En fönsterbåge i varje rum var öppningsbart och försett
med kombinerade gångjärn och hörnjärn av 1800-
talstyp.

Förslag Pressade hörnjärn och stolpgångjärn demonteras. Om
behov finns förstärks hörnen på dessa bågar med hörn-
järn av 1800-talstyp. Hörnjärnen monteras med för-
sänkt skruv med raka spår.

Status 1900 Fodren var troligen rödfärgade.

Förslag Befintliga foder byts mot ohyvlade foder som målas
med falu rödfärg. Fodren spikas med klippspik.

Interiör

Status 1900 Inredningen och ytskikten från restaureringen i början av 1940-talet fanns inte.

Förslag Samtliga fotlister och taklister i kök och kammare tas bort. Masonitskivor i taket tas bort. Den fasta skåpinredningen rivs. Kaminen i kammaren avlägsnas. Masonitskivorna på kammarens väggar tas bort. Färgen tas bort på dörrar, foder och pärlspontpanel.

Status 1900 Kökets väggar var täckta med pärlspontpanel, målade med ljus kromoxidgrön linoljefärg, närmast motsvarande linoljefärgslikare 2003/6A-811.

Förslag Pärlspontpanelen målas med kromoxid linoljefärg 6A-811

Status 1900 Foder och sannolikt golvlister i köket var målade med en blandning av grön umbra och guldockra linoljefärg, närmast motsvarande linoljefärgslikare 2003/5B-94+786. Möjligen har de varit ådringslaserade likt dörrbladet.

Förslag Foder och golvlister målas med en blandning av grön umbra och guldockra linoljefärg 5B-94+786, alternativt ådringsmålas på samma sätt som dörrbladen (se nedan).

Status 1900 Foder och sannolikt golvlister i kammaren var målade med grön umbra, närmast motsvarande linoljefärgslikare 2003/6A-786.

Förslag Foder och golvlister målas med grön umbra 6A-786

Status 1900 Dörrbladen var ådringslaserade med ett färgintryck ungefär motsvarande en blandning av grön umbra och guldockra, närmast motsvarande linoljefärgslikare 2003/3B-94+786, och med en bottenfärg ungefär mot-

svarande en blandning av grön umbra och guldockra, närmast motsvarande 5B-94+786.

Förslag Dörrbladen ådringslaseras i enlighet med ursprungligt utförande

Status 1900 Kammarens väggar var lerklinade och tapetserade

Förslag Om lerkliningen sitter kvar bakom masonitbeklädningen repareras den, annars utförs ny lerklining. Eventuell befintlig tapet repareras om den bedöms vara från sekelskiftet 1800/1900, annars tas den bort och tapetsering sker med tidstypisk tapet.

Status 1900 I kammaren stod en kakelugn, troligen rektangulär.

Förslag En ny kakelugn sätts upp.

Status 1900 Golvlisten var ca 17 cm hög och sannolikt rikt profilerad

Förslag En ny, maskinhyvlad, profilerad golvlist med samma karaktär som befintliga foder sätts upp. Exempel på lämplig list finns bland annat på Gysinge Byggnadsvård. Listen målas med en blandning av grön umbra och guldockra, 5B-94+786.

Status 1900 Taklisten hade sannolikt hålkälsform, både i köket och i kammaren.

Förslag Hålkälslistor sätts upp i kammaren och i köket. Listen målas med limfärg likt takpanelen.

Status 1900 Taket var sannolikt täckt med en slät, hyvlad panel (underpanelning) som var struken med limfärg

Förslag Befintlig, frilagd panel rengörs och stryks med vit limfärg.

Status 1900 Vinden var oinredd.

Förslag Kattvinden och avbalkningen av sovloft rivs. Vit färg på bjälkar och underbrädning tas bort.

Status 1900 Förstugan hade sannolikt inåtgående dörrar

Förslag Dörrkarmen mellan förstugan och köket lossas och vrids 180° så att dörren blir inåtgående. En ny, inåtgående ytterdörr av 1800-talstyp tillverkas. Dörren hängs på stolpgångjärn. Befintligt kammarlås kan användas. Tröskeln stryks med roslagsmahogny. Dörren målas t.ex. i mörk ockra eller obruten kromoxidgrönt. Ett vanligt utförande vid slutet av 1800-talet är en bräddörr som utvändigt är klädd med hyvlad, diagonalställd panel.

Status 1900 Förstugan var sannolikt klädd med pärlspontpanel

Förslag Ytskikt i förstugan bestäms efter rivning av masonitskivor

Appendix. Ekonomiska besiktningar

Sedan förvärvet 1879 har ägaren, Uppsala universitet, låtit göra ekonomiska besiktningar av byggnaderna på Hammarby gård. Detta gäller även det dragontorp 56. Nedan återges de delar av besiktningstexterna som rör dragontorp 56 och, i förekommande fall, dragontorp 57, f.d. dragontorp samt soldattorpet.

- 1884 Soldattorp för Hubby och Hammarby skall flyttas till anvisad plats. Står nu invid nya boningshuset.
Dragontorp med stuga och fähus, nybyggdt och i godt skick.
På marken finnes:
1. Gamla Dragontorpet med bostad och fähus, förfallet. Användes nu till bostad för trädgårdsmästaren.
2. En stuga med bod, som bebos af f.d. dragonen Hols på lifstid.
3. En lada på vägen under halmtak, förfallen.
- 1891 Soldattorpet är nybyggdt 1886 och brandförsäkradt för 1350 kr.
Dragontorp, nybyggdt 1890 och brandförsäkradt för 1350 kr.
Dragontorp, i godt skick
På egorna finnes.
Gamla dragontorpet, hvilket skall rifvas.
En gammal stuga med bod, som bebos af förre dragonen Hols.
- 1896 Soldattorp och dragontorp äro bra. 2 dragoner finnas för Hammarby. Ängeby har del i soldat vid Ängeby by. I soldat n^o 138 har Hubby 2/3 och den andra 1/3 i Danmarks by.
- 1906 Till gården höra 1 soldattorp och 2 dragontorp.
Dragontorp 56 svampar svårt, hvadan nya golf med blindbottnar inläggas och svillarna lagas:
7 timmar 14 kr – 7 Tolft plank 1 ½ " – 63 kr
1 st 2" plank 1 kr – arbete 15 kr
Det ena Torpet får arrendator, om han så önskar, framflytta till gården s.s. rättarebostad.
- 1911 2 Dragon Torp finnes (stuga o fähus). H.s. arrendator önskar framflytta dragonstugan af torpet n^o 57 s. en bostad för ladugårdskarlen. Detta får dock ej ske förrän förslag uppgjorts och virke erhållits, ty det är ej lämpligt att hålla likviden med att ersätta köpt virke.
- 1915 [tak] Tegel på bräder. Arbetarebostad med veranda, helt inbräddad, indeladt i 2 rum på nedre botten och plats för ett vindsrum. I ena rummet spis i det

andra kakelugn i båda golf, panel och 2 fönster, 1 kammare tapetserade väggar, i köket boaserade. Detta hus är uppfört af virke från dragontorpet n:r 57, som alltså saknar hus.

[tak] Tegel på bräder. Stuga tillhörande dragontorpet n:r 56 med 1 rum och kök. Golf, panel och två fönster till hvardera rummet. Boaserade väggar och spis i köket, kakelugn i kammaren och tapetserade väggar.

Ny huf och nya lister på taket. 10 st bräder 3 kr arbete och tjärning 6 kr. 20 st nya tegelpannor, 2 kr. Trappan till vinden rep. med 2 st 2" plank, 1 kr. arbete 2 kr. Yttertrappan rep. Med 1 plank, 2 ", arbete 1.50. Nytt golf i stugan inlägges. 2 tlf 1 ½" plank 12 kr arbete. Taket i köket strykes 2 kr. Målningen å fönster och dörrar bättras 7 kr. Nytt golf inlägges 15 st 1 ½" plank 7.50 arbete 6 kr.

[tak] halm. Fähus vid sistnämnda torp med plats för 2 kor.

Taket repareras med 5 tjog halm 30 kr.

Golpet repareras med 8 st 2" plank 4 kr arbete och spik 4 kr.

Båda husen rödfärgas för 10 kr.

1921 [tak] Tegel. Stuga tillhörande Dragontorpet n:r 56 med 1 rum och kök. De reparationer som pådömts vid synen 1915 skall utföras enligt föreskrift varjämte väggarna rödfärgas 125 kr.

[tak] halm. Fähus. Vid synen 1915 pådömda reparationer utföras, 100 kr.

1921 I arrendekontraktet upprättat 1921 med Eric Kjellberg står det att tak av tegel ska läggas på dragonhusets fähus.

1931 [tak] Tegel. Boningshus tillhörande dragontorpet n:56 innehållande 1 rum och kök.

Rötskadat timmer i väggarna ersättes med nytt. 1 st timmer. Väggarna rödfärgas. Stenfoten rappas. Trasiga taktegel ersätts. Ny takhuv och nya täcklister uppläggas och tjäras. 8 st. bräder. Skorstenen repareras. Ny trappa inlägges. 1 st. timmer, 4 st. 2" plank och 1 st bräda. Alla fönster och dörrar målas. Taken vitstrykas. Väggarna tapetseras. Spisen rappas och strykes.

[tak] Halm. Ladugård.

Nytt tak pålägges av spiller. 12 st. sparrar, 100 st. läkt, 2 tlf. bräder och 2 famnar spiller. Väggarna rödfärgas.

1941 [tak] Tegel. Boningshus tillhörande dragontorpet n:r 56. Indelat i rum och kök. Av timmer.

Huset skall repareras och virke härtill utkrönes sedan av byggmästare uppgjord virkesförteckning inlämnats till akademifogden.

- 1946 *[tak] Tegel. Boningshus tillhörande dragontorpet n:r 56. Indelat i rum och kök. Av timmer.
Trasiga taktegel ersättas. Rödfärgas. Huset har genomgått en grundlig reparation. Kök och förstuga äro inklädda med träfiberplattor som oljemålats. Rummet är försett med träfiberplattor samt tapetserat.*
- 1952 *Boningshus tillhörande dragontorpet nr 56.
Tak av tegel.
Uppfört av timmer. Indelat i rum och kök.
Grunden justeras 20 kr. Takhuv och täcklister tjäras 6 kr. 10 st taktegel ersät-
tas 6 kr. Rötskadat timmer iplankas, 1 kbf. Virke 1:50 kr. Arbete och spik 5
kr.
Vindskivor, fotbräder och foder målas 45 kr.
Väggarna rödfärgas 60 kr. Yttertrappan ersättes, 7 kbf. Virke 10:50 kr. Ar-
bete och spik 16 kr.*
- 1972 *Boningshus tillhörande dragontorpet.
Tak av tegel
Uppfört av timmer. Indelat i rum och kök.
Grund riktas och fogas.
Rötskadad svillstock utbytes (södra långsidan)
Rödfärgning
Foder, fönsterluckor, knutbräder och dörr målas
Nya täcklister upplägges
Täcklister, takhuv och vindskivor målas
Tegeltaket kompletteras och justeras
Utvändiga vindstrappan impregneras och förses med skyddsräcke
Takstegar tjäras
Förstugutrappan göres ny
Skorsten med beslag utan anmärkning
Parterna enades om att hela byggnaden invändigt skulle undantas från synen
och att denna del av arrendestället såväl vid avräkning beträffande gången
arrendeperiod som ifråga om tillträdesskick skulle anses bristfri*

Källor och litteratur

Tryckta källor och rapporter

- Berglund, Kristina, 2011: Soldattorp i Uppland. Upplandsmuseet
- Grill, Claes Lorentz, 1855: Statistiskt sammandrag af svenska indelningsverket, eller tabellariska förteckningar öfver arméens boställen samt öfver samtliga rusthåll och rothåll i riket. Rusthålls-regementerna.
- Hallgren, Karin, 2006: Kulturhistorisk utredning. Linnés jordbruk på Hammarby. SLU
- Kumm, Elfred 1949: Indelt soldat och rotebonde. Stockholm 1949
- Kumm, Elfred: Hemma på roten. I: Kungl. Upplands regementes historia,
- Gustafsson, Jan Helmer 2007: Kulturhistorisk utredning, Linnés Hammarby. Länsstyrelsen
2007. Skötselplan för Linnés Hammarby. Länsstyrelsen.
- Rikets ekonomiska kartverk. Waksala härads-karta af år 1861. Stockholm 1864

Arkiv

Krigsarkivet

Livregementets dragoner. Generalmönsterrullor 1850, 1868 – 71, 1880, 1883 - 86.

Landsarkivet i Uppsala

Kyrkoarkiv för Danmarks socken
Folkräkningar 1860 - 1930

Lantmäterimyndighetens arkiv

Akt 03-dak-18, arealavmätning 1688
Akt 03-dak-48, storskifte 1764
Akt 03-dak-80, arealavmätning 1791
Akt 03-dak-189, ägoutbyte och ägomätning 1888

Carolina Rediviva, kart- och bildsamlingen

Karta av E. Ek daterad 1879

Uppsala universitetsarkiv

Ekonomiska besiktningar över Hammarby. FIIaba:161

Rikets allmänna kartverks arkiv

Ekonomiska karta 1952, Lagga, J133-11i6c54

