



2012:44

Vårdplan för byggnader på

Alnön

Börstils socken, Östhammars kommun



UPPLANDSMUSEET

Per Lundgren 2012

Omslagsfotografi: Fårhuset vid Alnö gård
Foto: Per Lundgren, Upplandsmuseet 2012

Upplandsmuseets rapporter 2012:44
ISSN 1654-8280
© Upplandsmuseet 2012



Innehåll

Inledning	5
Historik.....	6
Orienteringskartor	14
1. Sjöbod med brygga	16
2. Båthus	22
3. Garage.....	27
4. Loge och magasin.....	32
5. Fårhus och lider	38
6. Jordkällare	45
7. Smedja.....	51
8a. Ängslada.....	57
8b. Ängslada.....	62
Metodanvisningar	67
Må. Målningsarbeten	67
F. Fönsterrenovering.....	69
Tr. Träarbeten	71
Mu. Murningsarbeten	73
Ta. Takarbeten.....	74
M. Mark och vegetation.....	76

Inledning

Denna vårdplan behandlar bebyggelse inom naturreservatet Hovön-Alnön i Börstils socken, Östhammars kommun. Bebyggelsen har kulturhistoriska värden. Syftet med planen är att den ska bidra till en rationell och effektiv skötsel av bebyggelsen med bibehållandet av de värden som finns.

Planen innehåller dels reparationsåtgärder och dels åtgärder som ingår i respektive byggnads periodiska underhåll. Planen anger också vad som är speciellt viktigt att tänka på vid värden och underhållet av varje byggnad.

De angivna underhållsintervallen utgår från vad som är normalt. Den faktiska tiden mellan åtgärdsbehoven kan skilja sig från de bedömda, bland annat beroende på kvalitet i material och utförande, väderlek och lokala ljus- och fuktförhållanden.

Planen täcker perioden 2013 – 2023.

Vårdplanen har tagits fram på uppdrag av länsstyrelsen i Uppsala län, naturmiljöenheten.



Historik

Alnön nämns i skriftliga källor för första gången 1559, då Alnön tillsammans med bland annat Ersholmen togs från Långalma by och lades som betesskär under Örby gård¹. Alnön finns inte med i Älvsborgs lösen 1571, vilket tyder på att det fortfarande inte hade etablerats någon bebyggelse vid denna tid. 1583 återgick Alnön till Långalma och strax därefter bör bebyggelse ha etablerats på ön. Under 1590-talet fanns det en gård på ön som brukades av en Oluff Larsson.² Oluff var förmodligen öns första bofasta bonde. På de små åkrarna i dalsänkan öster om gårdsbebyggelsen odlade Oluff korn, ett sädesslag som passar god och väl gödslad jord och som tål ett nordligt klimat. Det bör ha funnits goda möjligheter att hålla många djur på ön, som ju var ett gammalt betesskär och där det också fanns lämpliga slätterängar för vinterfoder. Detta bekräftas i de boskapslängder som upprättades i början av 1600-talet. Enligt längden för 1628 brukades gården på Alnön av en Erich Olsson.³ Han hade 8 kor och en kviga, vilket var betydligt fler än de flesta av hemmanen nere på Söderön. Han hade 11 gamla får och 8 unga, också det ett ansevärt antal.⁴ På ön fanns förutom bondfamiljen en husman som ägde två kor.

När den geometriska jordeboken upprättades 1640 anger karttexten att " Alnö skatte[emman] - ¼ är bygd på Långalmö ägor". Mantalsangivelsen till trots tycks inte Alnön ha betraktats som en självständig kameral enhet, och den finns inte med i de jordeböcker som är samtida med kartan.

Av kartan framgår att de två små åkergårdarna som hörde till gården, "C" respektive "B", låg inklämda mellan berghällar i direkt anslutning till gårdstomten "A". Åkrarna brukades i tvåsäde och respektive åkergärde var drygt ett tunnland stort. I ett hörn av Östergärdet fanns en inhägnad humlegård. De lövträdsbevuxna utmarkerna bör ha utgjort goda betesmarker till de talrika kreaturen och också gett möjlighet till

¹ Det Medeltida Sverige, Uppland, del 1:1 (Norra Roden)

² Uppland handlingar 1599 samt 1600. Oluff gav 2 ½ kappor korn i tionde 1599 och 4 kappor året efter. Alnön skattades under Långalma by och finns därför inte med i jordeboken. Uppgifter får istället sökas i längder över personliga skatter, som t.ex. Älvsborgs lösen, tiondelängder och mantalslängder.

³ Upplands handlingar 1628. "Oluff" var ett vanligt namn men det är inte omöjligt att Erich var son till den Oluff som möter oss i tiondelängderna 1599 och 1600.

⁴ I boskapslängden för 1626 har Erich Olsson ett ännu mer imponerande boskapsinnehav: hela 12 kor, 1 stut, två kvigor och 10 kalvar samt 18 gamla får, 18 unga får och 19 lamm.

lövtäkt. Från gårdstomten ledde en gata mellan hägnaderna ut till betesmarker på den norra sidan av ön. Hö till vinterfoder, 22 lass, bärgades från hagar och hägnade ängar. Ute på ön fanns ängslador intill inhägnade slåtterängar och vid Alnövikens östra strand fanns en byggnad som bör ha varit en sjöbod.



Geometrisk jordebok 1640 över Alnö



Utsnitt av kartan som visar inägorna till gården på Alnö år 1640.



Kartöverlägg där geometriska jordeboken lagts ovanpå ett satellitfoto. Av överlägget framgår den gamla gårdstomtens utsträckning. Hussymbolen, som brukar markera läget för gården inom tomten, är placerad ett tiotal meter söder om dagens jordkällare, i princip på samma plats som den äldre manbyggnad som tidigare fanns på platsen men som nyligen revs. Den speciella topografin med lerjordar i dalgångar mellan branta berghällar gör att de centrala åkrarnas utbredning och läge har varit densamma från den första uppodlingen till åkerbrukets nedläggning.

På 1640-talet, strax efter att den geometriska jordeboken upprättat, köpte Louis de Geer skatterätten till samtliga hemman i Långalma by. I mantalslängden anges att hemmanen var "köpta till frälse".⁵ Alnön nämns inte i detta sammanhang. Efter att kronan i samband med reduktionen hade återtagit skatterätten till byns hemman fördes Alnön kameralt till hemmanet nummer 3 i Långalma by, Västergården. Möjligen var det en åtgärd i en strävan att få upp Västergårdens mantal – Västergården var den minsta av gårdarna i Långalma by och bestod vid mitten av 1600-talet av endast ½ mantal.⁶

Redan under andra hälften av 1600-talet klövs gården på Alnön i två delar om 1/8 mantal vardera.⁷ Under 1700-talet utökades åkermarken,

⁵ Se t.ex. mantalslängden för år 1650. I denna anges Västergården bestå av ½ mantal. Alnön särredovisas ännu och består av ¼ mantal.

⁶ Det kan också ha varit så att nybyggaren på Alnön under slutet av 1500-talet flyttat ut från just Västergården. Vid storskiftesförhandlingarna 1760 anförts i samband med delningsgrunder av åkermarken i byn att "som merbemälte Holmboer, hade utflyttadt ifrån deras Mantal i Byn och upodlat de ägor, som samma Mantalen, efter gammal Delning, på Holmarne tillhört, så hade de i stället lämnat till Mantalen i Byn, de ägor, som de der förr besuttit, och följackteligen borde nu, de i Byn Ovarsittande, hafva ägor i byn fullt ut för både sina och de utflyttades örtal". Resultatet av skiftesförhandlingarna blev dock att öretalen som hörde till Alnön skulle undantas när byns åkermark delades.

⁷ Se t.ex. mantalslängden 1680 som redovisar två brukare. Jordeboken 1709 redovisar för Långalma nummer 3 (Västergården) tre gårdar, varav två om 1/8 mantal vardera.

för att vid tiden för storskiftet 1760 uppgå till ungefär det dubbla jämfört med 1640.



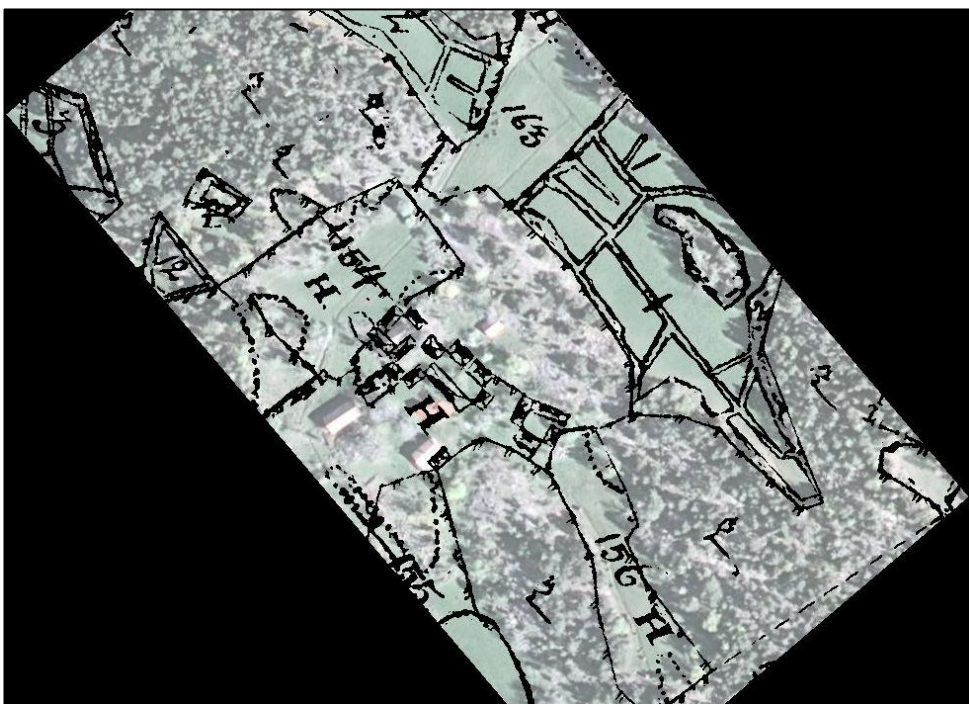
Storskifteskarta från 1760.



Utsnitt av storskifteskartan med mangården och fägårdarna markerade.

På storskifteskartan från 1760 redovisas gårdsbebyggelsen i detalj. I mitten fanns en sluten gårdsfyrekanter som förmodligen utgjorde en mangård som delades av de två brukarna, Erik Ersson och Jan Ersson.

De två byggnaderna i norr är sannolikt de två manbyggnaderna och på motstående sida bör det ha funnits en bodlänga. På ömse sidor om mangården fanns kringbyggda fägårdar.



Kartöverlägg där storskifteskartan från 1760 lagts på ett satellitfoto. Den delade mangården låg på den plana ytan mellan dagens jordkällare och manbyggnad. Den norra gårdens fägård låg där fårhuset ligger idag.

På samma plats som idag låg en båtplats med brygga och två små hus, förmodligen sjöbodar till respektive gård.

Vid laga skifte 1866 hade gårdsbebyggelsen genomgått stora förändringar. De båda manbyggnaderna från storskifteskartan fanns kvar, men mangården var uppbruten och hade en spridd, öppen bebyggelse. Detsamma gäller den norra gårdens fägård, medan den södra gården fortfarande hade en ålderdomlig, sluten fägård med ett par 1700-talbyggnader. Vid laga skiftet delades markerna på Alnön upp mellan de två gårdarna på ön. Gränslinjen drogs mitt emellan de två manbyggnaderna och man kunde enas om att ingen av gårdarna behövde flyttas vid skiftet. Den norra gården ägdes vid denna tid av Hans Persson och den södra av Jan Ömans änka. Den norra gårdens marker fick senare fastighetsbeteckningen Långalma 3:6 (litt Ce på laga skifteskartan) och den södra Långalma 3:7 (litt. Cf på Laga skifteskartan). Den östra delen av ön, som fortfarande var obebyggd, fick beteckningen Långalma 3:3.



Utsnitt av laga skifteskartan från 1866.

Strax efter skiftet köptes den norra gården av en bagare Söderlund i Öregrund. Den drevs vidare ett kort tag av bonden Mats Hansson, som dock flyttade från ön redan 1872. Ingen ny bonde bosatte sig på den norra gården. På södra gården hade Jan Öhmans son Johan Öhman tagit över. På 1870-talet stod Johan Öhman som ägare till $\frac{1}{4}$ mantal, vilket bör innebära att han köpt den norra gårdens marker av bagaren i Öregrund och införlivat dem med sina egna. Det är troligt att det är under Johan Öhmans tid som gårdsbebyggelsen omskapas, efter sammanslagningen av marken. Det fanns då inte längre något behov av en manbyggnad på den norra gården. Den revs och en loge i stolpverk och ett stort fårhus med lider byggdes på den norra gårdens fägård. Den södra gården fick för en för tiden modern utformning med en ensam manbyggnad omgiven av en trädgård.

Befolknings- och bebyggelseutvecklingen var stark på Alnön kring sekelskiftet 1900 och redan vid denna hade ön nått sin maximala areal åkermark. Johan Öhmans son Johan Edvard Öhman var nu bonde på Alnö gård. På Marielund bodde "nybyggaren" Karl-Erik Sjögren med hustru och 9 barn. Samtliga äldre söner var sjömän. På Alnöskär fanns skepparen August Sjögren med hustru Johanna och sex barn. Totalt fanns det omkring 40 invånare på ön.

Åkerbruket på Alnön lades ner omkring 1970. Frågan väcktes om att göra Alnön och Hovön till naturreservat och 1973 och 1976 gjordes besiktningar av några av byggnaderna inom det blivande naturreservatet.⁸ Efter besiktningarna föreslogs att "nya ladugården" skulle rivas och att man skulle använda panel och tegel för att reparera

⁸ Förberedelsen inför reservatsbildandet sköttes av Domänverket, tillsammans med länsstyrelsen.

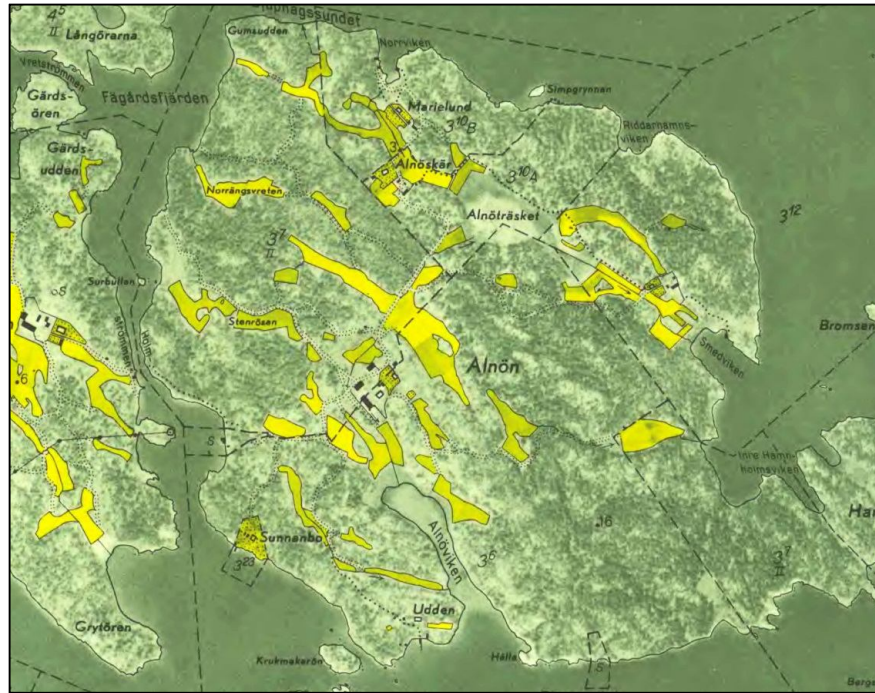
"gamla ladugården".⁹ Smedjan skulle förses med nytt tegeltak och murstocken skulle lagas. En ängslada skulle få sitt halm- eller vasstak ersatt av grå plåt och taket på källaren skulle repareras. Man ansåg att den gamla manbyggnaden kunde rivas.

Idag karakteriseras bebyggelsen av tiden efter laga skifte. Enstaka äldre byggnader finns bevarade: sjöboden, båthuset och dubbelboden inne på gårdsplanen är sannolikt från tiden innan laga skifte, även om samtliga dess byggnader flyttats i senare tid. Många av byggnaderna har uppförts av återanvänt virke. Omläggning av åkermark till bete och övertorvning av det gamla vägnätet har omskapat kulturlandskapet under de senaste decennierna.



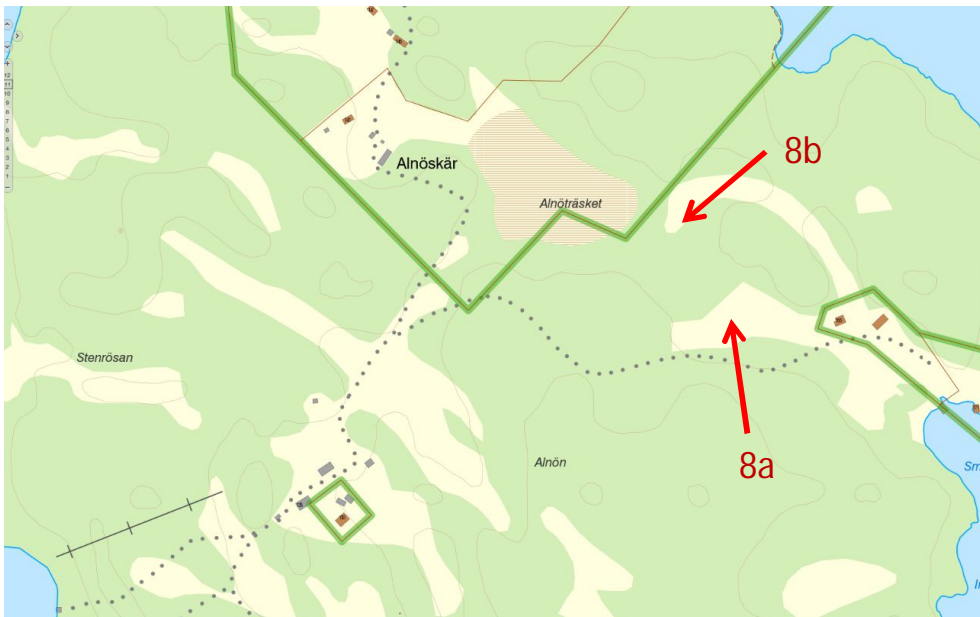
Häradsökonomiska kartan från 1905. På den gamla byplatsen finns bara en gård och nya bebyggelse har etablerats på främst Alnöskär och Marielund.

⁹ Med "nya ladugården" avses sannolikt den ladugård direkt sydväst om den f.d. bagarstugan som numera är rivna och med "gamla ladugården" förmodligen det färhus i sten som fortfarande finns kvar.



Ekonomiska kartan från 1953. Åkermarken har i princip samma utbredning som 50 år tidigare och bebyggelsen är i stort sett densamma.

Orienteringskartor



Läsanvisning

Varje kapitel inleds med en beskrivning av byggnaden, kompletterat med en fotodokumentation. Därefter följer ett avsnitt som tar upp byggnadens historia, och vad som är viktigt att tänka på vid kommande vårdinsatser för att byggnadens värden ska kunna behållas och utvecklas. Vårdplanen för byggnaden presenteras i form av en tabell, där det för varje byggnadsdel framgår vilka material och metoder som ska användas, med vilka intervall åtgärderna återkommer och var i underhållsnyckeln byggnadsdelen bedöms befinna sig idag (hösten 2012). Beteckningarna på material och metoder refererar till kapitlet Metodanvisningar längst bak i planen. Avslutningsvis finns en plan för reparationsåtgärder. Detta är åtgärder som behöver vidtas innan det ordinarie, löpande underhållet tar vid. Tabellen för reparationsåtgärder innehåller för de aktuella byggnadsdelarna vilken skada det är fråga om, förslag på hur skadan ska åtgärdas samt åtgärdens prioritet. Prioriteten anges som "akut", "0-3 år" respektive "vid tillfälle". Med "akut" menas att skadan behöver åtgärdas snarast för att inte konditionen snabbt ska försämrats ytterligare och leda till mer omfattande åtgärder, eller att för att inte skadan ska leda till följdskador i andra byggnadsdelar. Med "0-3 år" menas skador som inte är akuta men som bör prioriteras framför löpande underhåll, och som i vissa fall kan riskera att komma att hamna i kategorin "akut". Med "vid tillfälle" menas åtgärder för att avhjälpa skador eller ofullkomligheter som inte påverkar byggnadens tekniska status på kort sikt.



1. Sjöbod med brygga

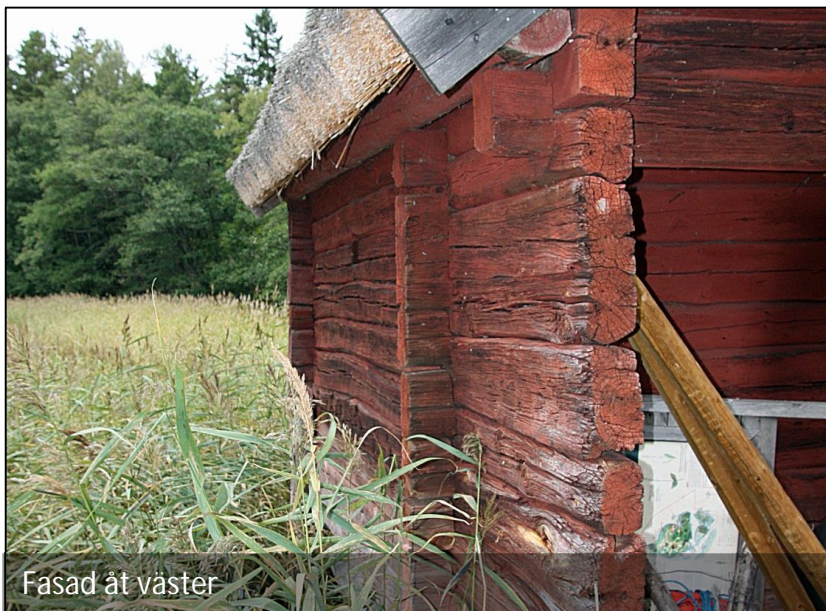


Beskrivning

Grund	stolpar på syllram under vattenytan (stenkista)
Stomme	5" liggtimmer med långdrag och dubbelhaksknutar med mittröskel
Golv	Kluven och slätbilad, mycket bred plank som löper från utrymmet under det utskjutande loftet genom byggnaden till den borte gaveln. Planken ligger inkilade mellan syllen och stock nummer 2.
Fasad	falurött timmer
Fönster	saknas
Dörr	inåtgående bräddörr. Dörröppningen saknar gåt. Dörröppningen bär inte spår efter utvidgning eller annan ändring.

- Taklag Intimrade rafter och rundbarkad täckjestock som vilar på röstmoderns knutskalle
- Yttertak bundet vasstak med saxade ryggrän
- Övrigt Framför sjöboden står ett trädäck med förtöjningsplats. Trädäcket är fristående från boden och är grundlagt med stenkista. Däcket består av sågade 2"7 plank.







Boden står på intappade stolpar på en timrad stenkista.

Att tänka på vid vård och underhåll

Sjöboden står på en sjöbodplats som etablerades någon gång mellan 1640 och 1760. Byggnaderna på platsen har succesivt flyttats ner mot strandlinjen när denna förskjutits med landhöjningen. Boden tillhör de äldsta byggnaderna på Alnön och härrör sannolikt från tiden innan laga skifte. Den relativt stora dörröppningen utan gåt gör den typisk för mitten av 1800-talet. Takets lutning och de intimrade slanorna, rafterna, visar att byggnaden är utförd för stråtak.

Den gamla sjöbodplatsen tillhör Alnös mest värdefulla kulturmiljöer. Nästa gång det är dags att lägga om taket kan man överväga att lägga ett traditionellt, obundet vasstak av mellansvensk typ i stället för ett bundet tak av sydsvensk typ. Bundna halmtak håller dock generellt längre än obundna.

Grundkonstruktionen med stenkista och stolpar har kontinuerligt underhållits och lagats, och byggnaden står i våg idag. De mest utsatta delarna utgörs av trävirke i vattenbrynet, medan de stockar som ligger helt under vattenytan och de som ligger en bit ovanför håller bättre. I det planerade underhållet bör i första hand ingå att med jämna mellanrum byta ut stolparna, bärstockarna till stolparna och stenkistans översta stockar.

Periodiskt underhåll

<i>byggnadsdel</i>	<i>metod</i>	<i>intervall</i>	<i>antal år till åtgärd</i>
mark och vegetation	M	5	-
fasader			
målning	Må.1	15	5
dörrar, luckor	Må.4	10	5
tak			
översyn ryggnig, vasstak	Ta.5	5	2
omläggning vasstak	Ta.4	30	15
smide (bandgångjärn på dörr)	Må.6	10	0
fristående trädäck	Må.5.1	10	0
utvändigt golv under loft	Må.5.1	10	0

Reparationsåtgärder

<i>nr</i>	<i>byggnadsdel</i>	<i>skada</i>	<i>åtgärd</i>	<i>material/metoder</i>	<i>prio</i>	<i>kommentar</i>
1	fristående trädäck	gisten, vittrad och delvis rötskadad	Trädäckets plankor demonteras. Stenkistan ses över. Underredet kompletteras med nya stockar. De nya stockarna utförs med enkla urtag och rundbarkning likt befintligt. Nya sågade stolpar 11x11 cm sätts dit. Plankor i gott skick återmonteras med undersidan uppåt, rötskadade plankor byts ut mot nya. Däcket stryks med roslagsmahogny.		0-3 år	
2	däck under loft	rötskador och vittring i yttre tröskelstock	rötskadat virke huggs bort. Strykning av golv och tröskel sker med roslagsmahogny.		0-3 år	
3	vägg C	algpåväxt	alger borstas bort		vid tillfälle	
4	fasad		målas med falu rödfärg	Må.1	0-3 år	
5	dörr		bandgångjärn rengörs och målas svarta, dörrbladet stryks med tjära	Må.6, Må.4	0-3 år	
6	vindskivor		stryks med tjära	Må.4	0-3 år	
7						
8						
9						
10						
11						
12						
13						

2. Båthus



Beskrivning

Grund	syllar på upplag av gråsten (ingen sluten syllram)
stomme	6" liggtimmer med långdrag
fasad	falurött timmer
fönster	saknas
dörrar	dörröppning utan dörrblad på vägg A. Öppningen är inte försedd med gåt. Öppning för båt på vägg C genom urtag i nedersta stockarna.
taklag	intimrade granslanor som vilar på rundbarkade sparrar. Sparrarna är stabiliserade med snedstag. Långsidorna har täckjestockar som ligger i liv med väggstockarna men vilar ovanpå sparrarna.
yttertak	ståltrådsbundet vasstak med saxade ryggrän som hålls på plats av längsgående slanor. Enkla vindskivor utan vattbräda.





A. Gavel åt öster



B/C. Byggnadens sydvästra hörn

Att tänka på vid vård och underhåll

Enligt uppgifter från början av 1970 fanns vid denna tid två båthus, ett mindre och ett större. Båthuset är delvis uppfört av återanvänt virke. Syllarna på långsidorna B och C har avrundade undersidor, vilket tyder på att de är avsedda att var just de understa stockarna. Dörröppningen utan gåt och att det återanvända timret är falurött tyder på att båthuset är uppfört under senare hälften av 1800-talet eller senare.

Båthuset bildar tillsammans med sjöboden en värdefull båtplatsmiljö med lång kontinuitet.

Staketet som skyddar båthuset från betande djur innebär att sly och buskar kan växa obehindrat innanför staketet. Det ställer krav på regelbunden röjning.

Periodiskt underhåll

<i>byggnadsdel</i>	<i>metod</i>	<i>intervall</i>	<i>antal år till åtgärd</i>
mark och vegetation	M	5	0
fasader			
målning	Må.1	15	0
tak			
översyn rygging, vasstak	Ta.5	5	2
omläggning vasstak	Ta.4	30	15

Reparationsåtgärder

<i>nr</i>	<i>byggnadsdel</i>	<i>skada</i>	<i>åtgärd</i>	<i>material/metod</i>	<i>prio</i>	<i>kommentar</i>
1	mark	vegetation	Vegetation rensas bort innanför hägnaden så att den inte kommer i kontakt med byggnaden	M	0-3 år	
2	grund	Byggnaden lutar kraftigt mot sjön	Gavel mot sjösidan höjs ca 3 dm så att byggnaden står i väg. Timringen pallas upp på fältsten.		vid tillfälle	
3	Vägg A	Sättning på grund av bristande upplag vid skarv av syll	Vägg A lyfts med domkraft och upplaget under stockskarven justeras		0-3 år	
4	fasader		målas med falu rödfärg	Må.1	vid tillfälle	
5	vindskivor		stryks med trätjära	Må.4	0-3 år	
6						
7						
8						
9						
10						
11						
12						
13						

3. Garage



Beskrivning

Grund	gråsten med cementpågjutning
Stomme	lättbetongblock
Golv	cementplatta
Fasad	lättbetongblock
Fönster	småspröjsat enlufts-fönster med två sidohängda, utåtgående bågar och pressade hörnjärn på vägg B spröjsat överhängt fönster med hörnjärn av plattjärn på vägg C
Dörrar	svartmålad slagport med bandgångjärn på vägg A svartmålad enkeldörr på vägg D
Taklag	Takstolar
Yttertak	sinuskorrugerade fibercementskivor





Att tänka på vid vård och underhåll

Garaget är uppfört efter 1950. Det finns inte med på ekonomiska kartan från 1953.

Den exponerade stommen av lättbetong, den stora garageporten och de sinuskorrugerade taksnivåerna visar att byggnaden är ett garage från tiden kring mitten av 1900-talet. Denna karaktär bör bibehållas.

Periodiskt underhåll

<i>byggnadsdel</i>	<i>metod</i>	<i>intervall</i>	<i>antal år till åtgärd</i>
mark och vegetation	M	5	5
fasader			
målning (gavelröste och takfot)	Må.1	15	3
panel	Tr.3	10	8
översyn och komplettering av fogning, sker med murbruk B	-	20	5
dörrar, lucka till vind	Må.5.2	10	0
fönster, syd och väst	F	5-10-15-20	0
fönster, nord och öst	F	8-16-24-32	0
tak			
omläggning av tak med sinuskorrugerad plåt	-	40	0
smide (bandgångjärn)	Må.6	10	3

Reparationsåtgärder

<i>nr</i>	<i>byggnadsdel</i>	<i>skada</i>	<i>åtgärd</i>	<i>Metod/material</i>	<i>prio</i>	<i>kommentar</i>
1	tak	Trasig skiva vid hörn D/A	Befintligt tak rivs i sin helhet och ett nytt yttertak av förzinkad sinuskorrugerad plåt läggs	Typ POKAB eller motsvarande	0-3 år	
2	grund	Cementpågjutning har fallit av	Ny pågjutning görs efter bortgrävning av jord och bortbilning av ruttet bruk	Finbetong	0-3 år	Gjutes i liv med fasaden
3	stomme	Sättning vid dörröppning på vägg D	Sprickor fylls i med cementbruk	Murbruk B eller liknande	0-3 år	
4		Nedsjunket murparti ovanför fönster på vägg C	Sprickor fylls i med cementbruk	Murbruk B eller liknande	0-3 år	
5	Port vägg A	nedsjunkning	Gångjärnen riktas så att dörrbladen går lätt att öppna och stänga		0-3 år	
6	dörrar och lucka		rengörs och stryks med svartpigmenterad roslagsmahogny, bandgångjärn rengörs och målas	Må.5.2 + Må.6	0-3 år	
7	fönster	gråträ, kittbortfall, rostgenomslag hos beslag	renoveras	F	akut	
8	träfasad (gavelrösten och takfot)		målas med falu rödfärg	Må.1	vid tillfälle	
9						
10						
11						

4. Loge och magasin



Beskrivning

grund	gråstensplintar
stomme	Stolpverk med liggtimrade gavelrösten. Huvuddelen av de stående stolparna har måtten 4"6. Mittstolparna består av 6"6 virke.
fasad	Panelbräder spikade med glipa och utan lock
fönster	i gavelröstet, fasad A, spröjsat fönster med två utåtgående bågar till magasinsvåningen fasad C spröjsat fönster med två utåtgående bågar till magasinsvåningen fasad B respektive D enkla halvhöjdsfönster i golvnivå
dörrar	fasad A dubbel slagport fasad B skjutport

fasad B persondörr

fasad C dubbel slagport

fasad D dubbel slagport

taklag bilad kroppås och sidoåsar på vilka vilar 14,5 cm bilade sparrar. På undersidan av sparrarna har bakar spikats med klippspik för att hålla vasstäckningen på plats. Vassen ligger mellan sparrarna och tycks inte vara najad. I höghöjdsdelen tar åsarna stöd i stolpar som står på kraftiga hanbjälkar.

yttertak Tvåkupigt strängpressat tegel mednocktegel. Tjärade vattbräder och tjärade, dubbla vindskivor. Tegelpannorna vilar på läkt som spikats tvärs sparrarna. Vasstäckning utgör tätskikt under tegelpannorna.





C. Fasad åt sydväst



D. Fasad åt nordväst



Hjul med skena för skjutporten på vägg B



Att tänka på vid vård och underhåll

Byggnaden uppfördes sannolikt på 1870- eller 1880-talet, i samband med att den norra gården avhystes och gemensamma ekonomibyggnader uppfördes för den norra och södra gårdens marker. Konstruktionen innehåller återanvänt virke. I gavelröstena kan man bland annat se rödfärgade stockar på väggens insida och i stolpverket finns både vittrade och rödfärgade stolpar.

Byggnaden har en för tiden modern utformning, som är anpassad för tröskverk och inte för slagtröskning. Magasinbotten för tröskad säd är också en tidstypisk och effektiv lösning. Panelen med glipor visar tillsammans med de många portarna att det är en stor loge i stolpverkskonstruktion från slutet av 1800 och de två små halvfönstren visar att det finns en magasinsbotten i denna del av byggnaden. Det är

möjligt att vassen redan från början utgjort tätskikt för en tegeltäckning. Att vassen är synlig på byggnadens insida är en värdefull del av byggnadens karaktär och tidsprägel. De timrade gavelröstena, som inte är täckta med panel, visar att byggnaden inte är yngre än början av 1900-talet.

Skjutporten på fasad B med sin mekanism är ur kulturhistorisk synvinkel angelägen att bevara och få i funktion.

Tegel med ett tätskikt av vass är en sårbar konstruktion, inte minst med tanke på att takfallen är svåråtkomliga utan byggställningar eller skyliftar. Man kan därför överväga att riva bort bärläkten och lägga oljehärdad masonit som tätskikt ovanpå sparrarna. Vassen skulle i så fall bevaras under masoniten.

Bortsett från begränsat takläckage är byggnaden i gott skick.

Periodiskt underhåll

<i>byggnadsdel</i>	<i>metod</i>	<i>intervall</i>	<i>antal år till åtgärd</i>
mark och vegetation	M	5	0
fasader			
målning	Må.1	15	0
panel	Tr.3.2	10	0
dörrar	Må.5.2	10	2
fönster, syd och väst	F	5-10-15-20	2
fönster, nord och öst	F	8-16-24-32	2
tak			
översyn, tegeltak	Ta.1	1	0
byte av nockbräder och vattbräder, tegel	Ta.3	15	-
omläggning, tegeltak	Ta.2	40	0
smide	Må.6	10	3

Reparationsåtgärder

<i>nr</i>	<i>byggnadsdel</i>	<i>skada</i>	<i>åtgärd</i>	<i>material/metod</i>	<i>prio</i>	<i>kommentar</i>
1	tak	Läckage på grund av skadade och felliggande pannor samt brister i tätskikt (vass)	Alternativ 1: omläggning med oljehärdad masonit	Ta.2.1	akut	
2			Alternativ 2: omläggning, utförande likt befintligt	Ta.2.2	akut	
3	A, port		Bandgångjärn riktas		vid tillfälle	
4	mark	vegetation mot fasad	vegetationen röjs bort	M	akut	
5	B, skjutport	rötskador i panel, bristande funktion i skjutmekanism	porten demonteras och beslagen tas bort. Panelen repareras och beslagen återmonteras efter rengörning och ommålning.	Tr.3, Må.6 + Må.5.2	vid tillfälle	
6	B, fönster	fönsterbåge ur läge	sätts på plats			
7	C	sättning vid sidoåsens upplag i gavelröset	åtgärdas ej	-	-	hålls under uppsikt
8	D, fasad	lösa panelbräder	spikas till	Tr.3	0-3 år	
9	D, mark	övertorvad körbro till port	stenläggningen torvas av		vid tillfälle	
10	fasader		målas med falu rödfärg	Må.1	vid tillfälle	
11	portar		stryks med svartpigmenterad roslagsmahogny, bandgångjärn rengörs och målas	Må.5.2 + Må.6	vid tillfälle	
12	fönster	gråträ, kittbortfall	renoveras	F	0-3 år	
13	panel		ses över	Tr.3	vid tillfälle	

5. Fårhus och lider



Beskrivning

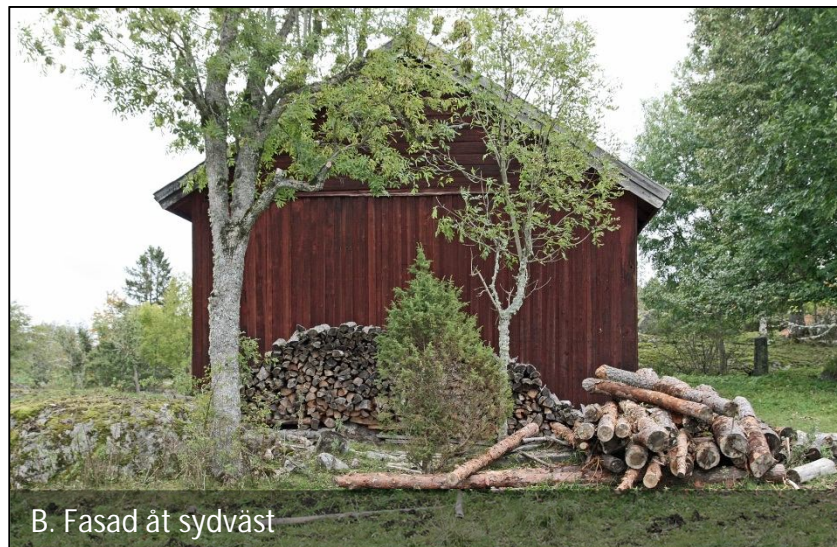
grund	gråsten
stomme	Fåhusdelen har en bottenvåning i gråstensmur med en överbyggnad i liggtimmer med laxade knutar och bandjärnsförstärkta syllförband. Lidret är utfört i stolpverk.
fasad	Lidrets stolpverk är klätt med breda, ramsågade, delvis vankantade bräder
fönster	vägg A: spröjsat enlufts-fönster i gråstensmur samt spröjsad båge i träparti höger om ingången till fårhusets östra utrymme vägg C: två spröjsade enlufts-fönster vägg D: spröjsat enlufts-fönster
dörrar	kryssnarad bräddörr på bandgångjärn till västra utrymmet (ingång från lidret) samt östra utrymmet (ingång från A)

skullbjälklag Takbjälkar i fäutrymmena av 7" sidskrätt timmer lagda på platten. Ovanpå takbjälkarna ligger ett skullgolv av bräder lagda med botten och lock.

I linderdelen finns sekundärt inlagda skullbjälkar.

taklag Kroppås och sidoåsar stödda av stolpar

yttertak Enkupigt strängpressat tegel på råspont, dubbla vindskivor av trä, vattbräder av trä, nockpannor





C. Fasad åt nordväst



D. Fasad åt nordost



Västra utrymmet



Skulle med vägg D i fonden



Taklag vid övergång mellan lider och fähus



Fähusets mur i lidret

Att tänka på vid vård och underhåll

Byggnaden benämns "fårhus" och har två större utrymmen med separata ingångar till respektive utrymme. Det östra utrymmet är försett med gödselluckor men inte det västra. Det är möjligt att byggnaden inrymt både nötkreatur och får och att utrymmet utan gödselluckor var till för fåren. De två luckorna tyder på att det funnits en båsinredning med två florännor i det östra utrymmet. Den timrade överdelen till fähusdelen är utförd med slätknutar vilket tillsammans med stenmuren placerar in den vid samma tidpunkt som logen med magasin, alltså omkring 1880. Lidret är samtida med fähusdelen.

Fårhuset har genom sin utformning stor betydelse för miljön vid Alnö gård. Det tillhör sannolikt den ursprungliga bebyggelsen till Alnö gård, tillsammans med logen och jordkällaren. Viktiga karaktärsdrag är de två gödselluckorna till det som tolkas som kostall, bottenvåningen i sten och den ganska höga, timrade skullen.

Idag saknas tillträde till det östra utrymmet. Det strömmar ut luft med dålig lukt från utrymmet.

Borrmjöl på de timrade gavelväggarna tyder på att fukthalten är hög.

Periodiskt underhåll

<i>byggnadsdel</i>	<i>metod</i>	<i>intervall</i>	<i>antal år till åtgärd</i>
mark och vegetation	M	5	0
fasader			
målning	Må.1	15	3
panel	Tr.3	10	0
varmmurad gråsten	Mu.1	20	10
dörrar	Må.5.2	10	0
fönster, syd och väst	F	5-10-15-20	0
fönster, nord och öst	F	8-16-24-32	0
tak			
översyn, tegeltak	Ta.1	1	0
byte av nockbräder och vattbräder, tegeltak	Ta.3	15	0
omläggning, tegeltak	Ta.2	40	20
smide	Må.6	10	0

Reparationsåtgärder

<i>nr</i>	<i>byggnadsdel</i>	<i>skada</i>	<i>åtgärd</i>	<i>material/metod</i>	<i>prio</i>	<i>kommentar</i>
1	mark	Jord mot träporten till det östra utrymmet	jorden grävs bort så att dörren går att öppna och så att jord inte ligger an mot trävirke	M	akut	
2	A. Dörr till östra utrymmet	Ruttet karmunderstycke	karmunderstycket byts i sin helhet		akut	
3		Vittrat dörrblad, rostiga bandgångjärn	rengörs och målas	Må.5.2 + Må.6	0-3 år	
4	A. Panel öster om dörröppningen	rötskador	panelen byts i sin helhet mot sågade bräder med dimensioner likt befintliga. Målas med falu rödfärg	Må.1	0-3 år	
5	C	skada i panel vid hörn B/C	En ny bräda skarvas in	Tr.3.2	0-3 år	
6	Lider, skullbjälke vid vägg C	rutten och knäckt	Bjälken tas bort och ersätts eventuellt med en ny i samma utförande		0-3 år	bjälken, som är sekundär, har ingen funktion idag
7	vattbräder	vittrade	bytes	Ta.3	0-3 år	
8	vindskivor	saknar ytbehandling	målas med falu rödfärg	Må.1	0-3 år	
9	samtliga fönster	gråträ, kittsläpp, trasiga rutor	renoveras	F	0-3 år	
10	dörr till västra utrymmet	rostiga bandgångjärn, saknar ytbehandling	dörrblad och bandgångjärn rengörs och målas	Må.5.2 + Må.6	vid tillfälle	
11	träfasader		målas med falu rödfärg	Må.1	vid tillfälle	
12	gödselluckor		målas med svartpigmenterad roslagsmahogny	Må.5.2	vid tillfälle	
13	panel, lider		ses över	Tr.3.2	vid tillfälle	

6. Jordkällare



Beskrivning

grund	gråsten
stomme	huggen, varmmurad gråsten i källarvåningen, liggtimmer med laxknutar i överbyggnaden. Timringen är förstärkt med bandjärn i knutarna. Källaren har valv slagna i gråsten.
fasad	utstrukna fogar av hårt, vitt bruk i källarvåningen, falurött timmer i överbyggnaden.
fönster	saknas
dörrar	dörr till överbyggnaden på fasad C: kryssnarad bräddörr med spontade, sågade bräder och bandgångjärn. Öppningen utförd med sågad gåt. lucka till överbyggnaden till fasad A dörr till förrum till källare

dörr till källarutrymme

taklag rundbarkad kroppås med kraftiga, bilade sidoåsar. Ovanpå åsarna löper klena, täljda sparrar.

yttertak tvåkupigt strängpressat tegel på späntade spån. Spånen är spikade på sågad spikläkt. Dubbla vindskivor av 1"6 bräder, vattbräder av 1"6 bräder samt nockbräder. Svartmålad takfotsbräda.





C. Fasad åt nordost



D. Fasad åt sydost



Hörn A/B med bandjärnsförstärkning av knutförband



Överbyggnaden med vägg A i fonden



Källarrummet med vägg C

Att tänka på vid vård och underhåll

Jordkällaren finns inte med på laga skifteskartan från 1866. Utförandet med slätknutar och kilad sprängsten är viktiga karaktärsdrag som placerar in källaren i samma tid som logen och fårhuset.

Under teglet på byggnaden finns endast stickspån som tätskikt. Detta innebär att det är speciellt viktigt att uppmärksamma spruckna och felaktigt liggande pannor och andra defekter på yttertaket. Visst läckage kan noteras, liksom borrhål och bormjöl på vindsutrymmet som tyder på en för fuktig miljö. Vid nästa takomläggning kan man överväga att utföra denna med oljehärdad masonit ovanför stickspånen.

Byggnaden är i övrigt i gott skick.

Periodiskt underhåll

<i>byggnadsdel</i>	<i>metod</i>	<i>intervall</i>	<i>antal år till åtgärd</i>
mark och vegetation	M	5	0
fasader			
målning, timrad överbyggnad	Må.1	15	0
varmmurad gråsten	Mu.1	20	5
dörrar och lucka	Må.4	10	3
tak			
översyn, tegeltak	Ta.1	1	0
byte av nockbräder och vattbräder, tegel	Ta.3	15	-
omläggning, tegeltak	Ta.2	40	0
smide	Må.6	10	3

Reparationsåtgärder

<i>nr</i>	<i>byggnadsdel</i>	<i>skada</i>	<i>åtgärd</i>	<i>Material/metoder</i>	<i>prio</i>	<i>kommentar</i>
1	Bandjärn på timmerstommen	rost	Bandjärnen skrapas rena från rost och målas	Må.6	0-3 år	
2	tak	Läckage. Skadade pannor, skada i takfot, mossor på pannor	Alt. 1: Takomläggning med behållande av befintligt underlag. Alt. 2: omläggning med oljehärdad masonit på befintlig stickspån som underlag	Alt. 1: Ta.2.1 Alt. 2: Ta.2.2	akut	
3	Nockbräder och vattbräder	Kraftigt vittrade	Bytes till nya bräder med dimensioner likt befintliga. Strykes med tjära.	Ta.3	akut	
4	vindskivor	Saknar färg	Målas med falu rödfärg	Må.1	0-3 år	
5	Dörrar, lucka	Rostiga bandgångjärn	Bandgångjärnen skrapas rena från rost och målas	Må.6	0-3 år	
6	Dörrar, lucka		tjeras	Må.4	0-3 år	
7	Timrad stomme		Målas med falu rödfärg	Må.1	vid tillfälle	
8	Gråstensmur	Sprickor i hårt bruk vid fogar och putspartier	Hård, cementhaltigt bruk med sprickor och bristande vidhäftning knackas bort och ersätts av hydrauliskt kalkbruk	Mu.1	vid tillfälle	
9	Ventilationshål till källarutrymmet	delvis tilltäppt av skräp	Hålet rengörs från barr och annat skräp		0-3 år	
10	Mark		vegetation intill byggnaden röjs undan	M	0-3 år	
11						
12						
13						

7. Smedja

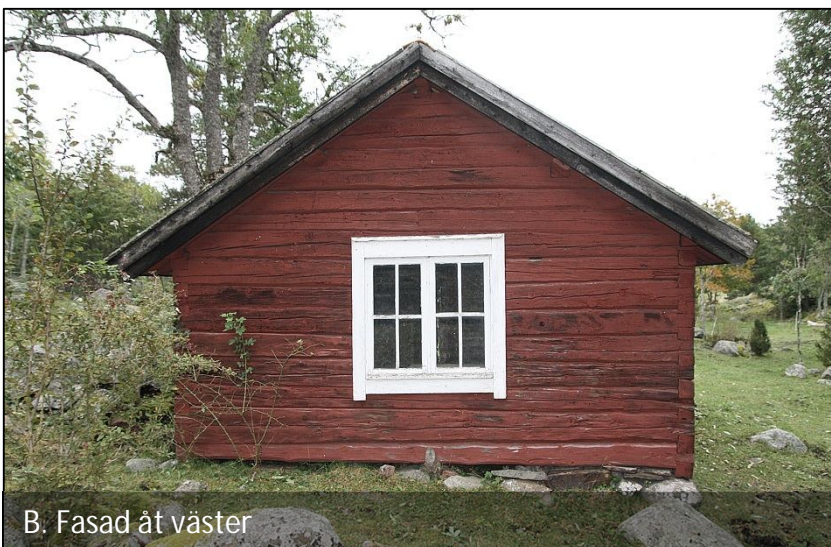


Beskrivning

grund	Fot av fältsten
stomme	6" liggtimmer med laxknutar, timrade med långdrag. Stommen har en öppning för muren till ässjan i hörn C/D. Öppningen är försedd med vertikala stolpar, gåtar, och bottenstockar förbundna med bandjärn. Stommen är delvis uppförd med återanvänt virke. Syll B har bytts.
fasad	timmer
fönster	fasad A: utåtgående, enkla, spröjsade tvåluftsfönster med fyra glas i varje båge Fasad B: utåtgående, enkla, spröjsade tvåluftsfönster med fyra glas i varje båge
dörrar	Dubbel slagport infäst i gåt. Dörröppningen saknar tröskelstock. Dörrbladen består av kryssnarade bräddörrar täckte med spontad, liggande panel. De underliggande

bräderna är 1" tjocka, breda och handhyvlade. Dörrbladen är försedda med bandgångjärn.

- taklag Rundbarkad kroppås och sidoåsar
- yttertak enkupigt, handslaget tegel med nockpannor på bärläkt spikade tvärs nylagd underbrädning av bandsågade bräder lagda med botten och lock i takets fallriktning. Dubbla vindskivor med vattbräder. Svartmålad takfotsbräda.
- murstock ässjan är murad med kluven sten, fogad med hårt, cementhaltigt bruk. Kupan över härden stöds av två järnbalkar. Skorstenen består av ett svart stålrör.





C. Fasad åt norr



D. Fasad åt öster



Hörn C/D med ässja



Att tänka på vid vård och underhåll

Smedjan ska enligt uppgift vara flyttad från sin tidigare plats vid Smedsviken. Utförandet med slätknutar tyder på att den är uppförd i slutet av 1800-talet eller början av 1900-talet.

Flyghål och bormjöl i stommen tyder på en fuktig miljö. Taket är nylagt och byggnaden överlag i gott skick.

Periodiskt underhåll

<i>byggnadsdel</i>	<i>metod</i>	<i>intervall</i>	<i>antal år till åtgärd</i>
mark och vegetation	M	5	0
fasader			
målning	Må.1	15	0
varmmurad gråsten	Mu.1	20	10
dörr	Må.4	10	3
fönster, syd och väst	F	5-10-15-20	0
fönster, nord och öst	F	8-16-24-32	0
tak			
översyn, tegeltak	Ta.1	1	0
byte avnockbräder och vattbräder, tegel	Ta.3	15	0
omläggning, tegeltak	Ta.2	40	20
smide (järnförband vid hörn C/D)	Må.6	10	0

Reparationsåtgärder

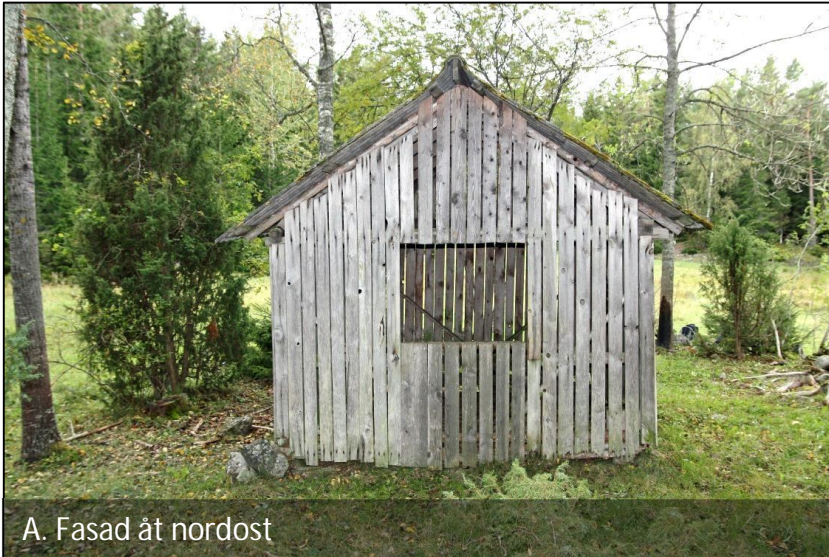
<i>nr</i>	<i>byggnadsdel</i>	<i>skada</i>	<i>åtgärd</i>	<i>material/metod</i>	<i>prio</i>	<i>kommentar</i>
1	mark	jord och sten mot syll C, vegetation intill väggar	Jord och sten tas bort så att syllen går fri. Vegetation intill väggar avlägsnas	M	akut	
2	syllstock C	röta	rötskadade delar huggs bort och stocken halvsulas	Tr.1	0-3 år	
3	fönster B	vattlist ovan foder saknas	vattlist sätts dit. Listen målas vit likt fodret.		0-3 år	
4	fönster A, B	kittbortfall, saknar färg	fönstren renoveras	F	0-3 år	
5	tak	vittrade vattbräder	bytes	Ta.3	akut	
6		vittrad övre vindskiva	bytes	Ta.3	akut	
7		pannor ur läge	rättas till	Ta.1	akut	
8	ässja	järnbalkar som håller kupan är rostiga och sviktar	balkarna skrapas rena från rost och målas	Må.6	0-3 år	
9	stolpe i hörn C/D	rostigt järnförband	skrapas ren från rost och målas	Må.6	0-3 år	
10	fasad		målas med falu rödfärg	Må.1	vid tillfälle	
11	dörr		tjäras	Må.4	vid tillfälle	

8a. Ängslada



Beskrivning

grund	fältsten i hörn och syllrad
stomme	regelstomme. Syllramen av sidobilade stockar har hörn fogade halvt i halvt med itappade hörnstolpar. Hörnförbanden är förstärkta med plank. Hammarbandet är utfört likt syllramen och vilar på fyra hörnstolpar. Konstruktionen är stagad med strävor av slänor.
fasad	gles, omålad panel av utan lock, spikad med trådspik
fönster	öppning på ena gaveln
dörrar	saknas
taklag	sågade 2" 4 sparrar med förstärkning av plank vid nock. Sparrarna i gavelröstena är i rundvirke.
yttertak	sinuskorrugerade fibercementskivor på öppen läkt.





D. Fasad åt nordväst



Taklag med sparrförstärkningar i nock



Vägg C

Att tänka på vid vård och underhåll

Ängsladan finns med på den ekonomiska kartan från 1952 och bör vara byggd kring 1930-talet.

Ängsladan står strategiskt på en åkerholme, omgiven av sankmark. Genom sin enkla utformning ger den karaktär åt landskapet och en förståelse för äldre tiders småskaliga hö- och lövfångst. Den glesa panelen och avsaknaden av fönster visar att ladan är till för förvaring av hö eller löv. Taket, det sågade konstruktionsvirket och regelstommen placerar byggnaden kring mitten av 1900-talet.

Periodiskt underhåll

<i>byggnadsdel</i>	<i>metod</i>	<i>intervall</i>	<i>antal år till åtgärd</i>
mark och vegetation	M	5	0
fasader			
målning	Må.1	15	-
panel	Tr.3.2	10	0
tak			
översyn och rengöring	-	1	0

Reparationsåtgärder

<i>nr</i>	<i>byggnadsdel</i>	<i>skada</i>	<i>åtgärd</i>	<i>material/metod</i>	<i>prio</i>	<i>kommentar</i>
1	hörn C/D	ruttet hörnförband med lös hörnstolpe	ca 1 m på syll C respektive D sågas bort och nya ändar skarvas in halvt i halvt. Hörnförbandet utförs halvt i halvt likt befintligt. Hörnstolpen placeras i läge och fixeras med timmerspik. De utstickande knutändarna tjäras	bilade stockar, trätjära	akut	
2	syll A	röta	syllen byts i sin helhet		akut	
3	tak	avbrutet hörn, mossbelagt	taket borstas rent från mossa		0-3 år	
4	vegetation	grenar över taket avsätter löv och annat organiskt material	trädgrenar som sträcker sig över taket beskärs	M	0-3 år	
5	panel		översyn	Tr3.2	akut	
6						
7						
8						
9						
10						
11						
12						
13						

8b. Ängslada



Beskrivning

grund	fältsten i hörn och syllrad
stomme	regelstomme. Syllramen av sidobilade stockar har hörn fogade halvt i halvt med itappade hörnstolpar. Hörnförbanden är förstärkta med plank. Hammarbandet är utfört likt syllramen och vilar på fyra hörnstolpar. Konstruktionen är stagad med strävor av slanor.
fasad	gles, omålad panel utan lock, spikad med trådspik
fönster	öppning på ena gaveln
dörrar	saknas
taklag	sågade sparrar
yttertak	sinuskorrugerade fibercementskivor på öppen läkt





D. Fasad åt sydväst



Vägg C



Förband vid hörn A/B

Att tänka på vid vård och underhåll

Enligt uppgift ska byggnaden ha flyttats till sin nuvarande plats omkring 1960. Den finns inte med på den ekonomiska kartan från 1952. Utförandet är snarlikt ängsladan 8a och den bör ha samma ålder.

Ängsladan står strategiskt på en åkerholme, omgiven av sankmark. Genom sin enkla utformning ger den karaktär åt landskapet och en förståelse för äldre tiders småskaliga hö- och lövfångst. Den glesa panelen och avsaknaden av fönster visar att ladan är till för förvaring av hö eller löv. Taket, det sågade konstruktionsvirket och regelstommen placerar byggnaden kring mitten av 1900-talet.

Periodiskt underhåll

<i>byggnadsdel</i>	<i>metod</i>	<i>intervall</i>	<i>antal år till åtgärd</i>
mark och vegetation	M	5	0
fasader			
målning	Må.1	15	-
panel	Tr.3	10	0
tak			
översyn, tak av fibercementskivor	-	2	0

Reparationsåtgärder

<i>nr</i>	<i>byggnadsdel</i>	<i>skada</i>	<i>åtgärd</i>	<i>material/metod</i>	<i>prio</i>	<i>kommentar</i>
1	vegetation	grenar över taket avsätter löv och annat organiskt material	träd närmast byggnaden tas bort. Grenar som sträcker sig över taket beskärs	M	akut	
2	hörn A/B	utkalvning p.g.a. rötskada i förband	ca 1 m på syll A respektive B sågas bort och nya ändar skarvas in halvt i halvt. Hörnförbandet utförs halvt i halvt likt befintligt. Hörnstolpen placeras i läge och fixeras med timmerspik. De utstickande knutändarna tjäras.		akut	
3	D, väggkonstruktion	snedsträva fattas	ny snedsträva (slana) spikas upp		akut	
4	A	panel saknas under och över lucköppning	ny sågad panel spikas upp där det fattas, i dimensioner likt befintlig panel		akut	
5	tak	mossa m.m.	taket borstas rent.		akut	
6	syllram	knutskallar oskyddade, vittrade och delvis rötskadade	exponerade delar stryks med tjära	Må.4	akut	
7	panel		översyn	Tr3.2	akut	

Metodanvisningar

Må. Målningsarbeten

Må.1 Målning med faluröd slamfärg

1) Väggen borstas ren från smuts och löst sittande färg med piassavakvast eller liknande. Lösa spik slås in. Grönalger skrubbas bort med skurborste och vatten.

2) Måla flödigt med ljus falurödfärg (en strykning). Undvik målning vid hög värme och starkt solsken. Målning ska inte ske vid frostrisk.

Material:

- Ljus faluröd slamfärg typ Falu Rödfärg Ljusröd, utan linoljetillsats.

Intervall: 15 år

Må.2 Halvoljning av oljemålad yta

- 1) Det oljemålade träet tvättas försiktigt rent från smuts och alger
- 2) Ytorna stryks flödigt med en blandning av 50 % balsamterpentin och 50 % kallpressad kokt linolja
- 3) Efter ca 30 min torkas överflödiga olja bort

Material:

kallpressad kokt linolja typ Gysinge eller likvärdigt
Balsamterpentin typ AllKemi eller likvärdigt

Intervall: På söder- och västsida 5 år efter ommålning, på norr- och östsida 8 år efter ommålning

Må.3 Ommålning av oljemålad yta

- 1) Ytorna tvättas med målartvätt och sköljs därefter rena
- 2) Ytorna skrapas till fast underlag
- 3) Trärena ytor grundas efter borttagning av gråträ
- 4) Mindre kompletteringar av kittbortfall och -sprickor görs
- 4) Slutstrykning enligt färgtillverkarens anvisningar

Material:

- Vit linoljefärg typ Ottossons eller likvärdigt (obrutet vitt, inte "kittvitt", "gräddvitt" eller liknande) på tidigare vitmålade ytor, färg lik befintlig i övrigt
- Målartvätt typ Gysinge eller likvärdigt

Intervall: På söder- och västsida 5 år efter halvoljning, på norr- och östersida 8 år efter halvoljning.

Må.4 Tjärstrykning

- 1) Träet borstas rent från löst sittande smuts, mossa och lavar
- 2) Strykning med oförtunnad trätjära som upphettas till lättflytande konsistens (max 70° C). Strykning ska ske på torrt virke.

Material:

- Trätjära typ Claessons Dalbränd Tjära Ny eller likvärdigt

Intervall: Nytt trä stryks två gånger. Därefter stryks syd- och västsidor vart 5:e år, nord- och östsidor vart 10:e år.

Må.5 Behandling med Roslagsmahogny

Roslagsmahogny används i stället för tjära om man behöver en klubbfri yta. Roslagsmahogny blandas av 1/3 tjära, 1/3 balsamterpentin och 1/3 kokt linolja.

Må.5.1 Opigmenterad roslagsmahogny

Må.5.2 Svartpigmenterad med järnoxidsvart eller kimrök

Material: se tjärstrykning respektive halvoljning

Intervall: 10 år

Må.6 Målning av rostigt järn

Järnet skrapas rent från färg och all rost avlägsnas. Grundmålning sker med rostskyddsgrundfärg, t.ex. blymönja. Mellanstrykning och slutstrykning sker med linoljefärg. Om järnet sitter på oljemålad yta målas järnet i samma färg som omgivande yta, annars målas det svart.

Intervall: 15 år

F. Fönsterrenovering

- 1) Hörnjärnen tas loss, skrapas rena från färg och rost samt rostskyddsgrundas med järnmönja.
- 2) Kittet avlägsnas. Löst sittande kitt tas bort med kniv, stämjärn eller liknande. Hårt sittande kitt tas bort med infravärme eller värmepistol. Glaset skyddas mot värmespänningar genom en masonitskiva eller liknande. Var noggrann så att kittfalsens överdel inte skadas och blir ojämn.
- 3) Glasningsstiften tas bort med tång och bågarna glasas ur. Trasiga glas ersätts med nya. Munblåst glas ersätts med munblåst glas. Valsat glas ersätts med valsat eller munblåst glas. Flytglas ersätts med munblåst glas eller flytglas. De nya glasen får inte vara tjockare än de gamla.
- 4) Bågarnas kittfalsar, utsidor och kanter skrapas trärena.
- 5) Gråträ avlägsnas. Större torrsprickor och håligheter grundas och fylls med kitt, linoljespackel eller oljespackel
- 6) Plugg kompletteras, byts och slås in efter behov. Hörnjärnens hål borras upp och träpluggas.
- 7) Bågarnas undersidor hyvlas vid behov så att 1 – 2 mm frigång mot karmens understycke erhålls.
- 8) Kittfalserna grundas
- 9) Glaset stiftas på plats.
- 10) Bågarna kittas. Kittet stryks ut med kittkniv.
- 11) Bågarna grundmålas
- 12) Hörnjärnen monteras med skruv i förborrade hål. Pressade (kupade) hörnjärn fylls med kitt innan monteringen för att undvika kondensskador.
- 13) Bågarna mellanstryks och färdigstryks enligt färgtillverkarens anvisningar. Träets fukthalt ska vara under 15 % och temperaturen bör

inte understiga 10 grader. Målning ska inte ske i starkt solsken eller på solvarmt underlag.

I fönsterrenoveringen ingår skrapning och ommålning av karm och foder (se "Ommålning av oljemålad yta").

Material:

- linoljekitt typ Åffa eller likvärdigt
- Vit linoljefärg typ Ottossons eller likvärdigt (obrutet vitt, inte "kittvitt", "gräddvitt" eller liknande)
- Rostskyddsgrundfärg järnmönja typ Ottossons eller likvärdigt.

Intervall: På söder- och västsida 20 år efter renovering (efter underhåll med sviten halvoljning år 5 - ommålning år 10 - halvoljning år 15), på norr- och östersida 32 år efter renovering (efter underhåll med sviten halvoljning år 8 - ommålning år 16 - halvoljning år 24).

Tr. Träarbeten

Tr.1 Halvsulning

En halvsulning utförs när timret är rötskadat men kärnveden finns kvar. Den rötskadade delen bilas eller sågas bort. Nytt virke med samma årsringsorientering som den del som togs bort fogas in. Det nya virket ska nå in under långdraget. Det är viktigt att fogen blir tät och skyddad från vatten som kan driva in. Lagningen förbinds med dymlingar eller försänkt fransskruv i hål som träpluggas. Yttersidan av halvsulningen bearbetas med bila på samma sätt som omgivande timmer.

Material:

- torkat timmer, gärna återanvänt

(Tr.2 Följare)

En följare består av stående bjälkar på ömse sidor av en timmervägg. Bjälkarna förbinds med varandra genom bult eller gängstång som dras genom borrarade hål i timmerväggen på minst två ställen. När gängstången dras åt med muttrarna pressas bjälkarna samman och förhindrar att väggen kalvar. För att timmerväggen ska kunna röra sig i höjdlid görs hålen i bjälkarna för gångstången avlånga. Gångstången kapas i nivå med muttrarna när bjälkarna pressats ihop. Sidorna på de fyrkantsågade bjälkarna fasas av med bandkniv. Följarna målas med faluröd slamfärg.

Material:

- Gångstång i rostfritt stål, Ø min 16 mm, med muttrar och kraftiga fyrkantbrickor
- Bjälkar av sågat 4" – 5" fyrkantvirke

Tr.3 Översyn och reparation av fasadpanel

Fasadpanelen skyddar stommen och behöver regelmässigt underhållas. Det är i princip alltid nederdelen av panelen, som är mest exponerad för vegetation, markfukt och regnvatten, som behöver bytas ut.

Tr3.1 Panel med lock: Vid lagning av panelen tas locken bort och den skadade delen av bottenbrädan sågas bort med ett sågsnitt nedåt/utåt. Sågsnittet skäggas av och stryks med kokt linolja. Ny brädbit med samma dimension som den gamla skarvas in. Om det är en panel med

lockbräder skarvas denna på samma sätt som bottenbrädan. Om det är en lockläkt är det oftast lika bra att byta hela denna. För att få en snygg lagning bör inte locken och bottenbräderna skarvas på samma nivå. Lagningarna målas med faluröd slamfärg.

Tr3.2 Panel utan lock: Bräder som är skadade i nederkant skarvas i nivå med närmaste horisontella regel. Brädan sågas med ett sågsnitt nedåt/utåt. Sågsnittet skäggas av och stryks med kokt linolja. Ny brädbit med samma dimension som den gamla skarvas in.

I översynen av panelen ingår att se till att inte några bräder eller läkt är lösa. I så fall spikas de fast i nya spikhål där spiken biter.

Material:

- bräder och läkt i sågning och dimension likt befintligt
- klippspik
- kokt linolja typ Gysinge eller likvärdigt

Intervall: 10 år

Mu. Murningsarbeten

Mu.1 Fogning av gråstensmur

Löst bruk knackas bort och fogarna rengörs noggrant med borste. Ytorna vattnas och fogas om. Fogarna dras ut på stenarna så att en jämn, buktande muryta utan skarpa fogkanter fås.

Material:

- fabriksblandat luftkalkbruk typ Maxit Serpo 142 eller likvärdigt
- fabriksblandat hydrauliskt kalkbruk typ Maxit Serpo 148 eller likvärdigt

Intervall: 20 år

(Mu.2 Fogning av tegelmur)

Fogarna kratsas ur till 25 mm varefter vattning och omfogning utförs. Fogen packas efter någon timme med fogslev.

Material:

- fabriksblandat luftkalkbruk typ Maxit Serpo 142 eller likvärdigt
- fabriksblandat hydrauliskt kalkbruk typ Maxit Serpo 148 eller likvärdigt

Intervall: 20 år

Ta. Takarbeten

Ta.1 Taköversyn, tegeltak

Den årliga översynen innefattar inspektion av att alla tegelpannor ligger på plats, bortplockning av grenar och annat större skräp, utbyte av trasiga pannor samt i förekommande fall rensning av hängrännor.

Intervall: 1 år

Ta.2 Takomläggning (tegel på stickspån och tegel på vass)

- 1) Nockbräder, vattbräder och vindskivor demonteras och kasseras.
- 2) Tegelpannorna plockas ner och rengörs. Skadade pannor kasseras.
- 3) Läktning rivs
- 4) Eventuella skador i underbrädning och takfot repareras
- 5) Ta.2.1 Oljehärdad masonit spikas på befintligt underlag. Ströläkt och bärläkt spikas på masoniten
Ta.2.2 Det befintliga underlaget ses över och lagas efter behov. Vasstäckning respektive stickspånstäckning kompletteras med nya spån så att underlaget blir vattentätt. Ny läktning spikas på, i utförande likt tidigare.
- 6) De gamla tegelpannorna läggs på taket, kompletterat med nya pannor. Om det inte går att hitta nya pannor med samma kupning och läktavstånd som de gamla läggs ett takfall i sin helhet med nya, snarlika pannor och det andra takfallet med gamla pannor. Överblivna äldre pannor sparas för återanvändning på andra byggnader.
- 7) Nya sågade nockbräder, vattbräder och vindskivor monteras. Nockbräder och vattbräder tjäras enligt Må.4, vindskivor målas med falu rödfärg enligt Må.1.

Material: sågad läkt, oljehärdad masonit, trådspik, tegelpannor lika befintliga

Intervall: 40 år

Ta.3 Byte av nockbräder och vattbräder, tegeltak

Nockbräder och vattbräder rivs och nya sätts upp. Bräderna tjäras två gånger.

Material:

- sågade 1" furubräder, dimensioner likt befintligt
- dalbränd trätjära typ Claessons Dalbränd Tjära Ny eller likvärdigt
- galvaniserad trådspik

Intervall: 20 år

Ta.4 Omläggning av vasstak

Befintligt tak rivs. Vindskivor och bindläkt kasseras. Rafter ses över och byts ut vid behov. Nytt tak läggs i samma utförande som befintligt.

Material

- vass
- rafter av barkade granslanor

Intervall: 30 år

Ta.5 Översyn av ryggning, vasstak

Ryggningen ses över. Skadade ryggträn och ruttna slanor byts. Ny halm läggs på efter behov.

Intervall: kompletteringar av nockhalm, 5 år

M. Mark och vegetation

Översynen innefattar att ta bort organiskt material som ligger mot trävirke, att tillse att inte föremål som kan leda vatten mot fasaderna står intill byggnaden, att ta bort buskar och träd intill väggarna och att beskära träd vars grenar når ut över takfallen.

