



Arkeologisk schaktningsövervakning

Arkeologi vid Ärentuna kyrka

Spår efter en äldre kyrkobyggnad?

Ärentuna 3:1
Uppsala kommun
Uppland

Anna Ölund

Arkeologisk schaktningsövervakning

Arkeologi vid Ärentuna kyrka

Spår efter en äldre kyrkobyggnad?

Ärentuna 3:1
Uppsala kommun
Uppland

Anna Ölund

Omslagsbild: Ärentuna kyrka en regnig oktobermorgon 2012. Foto Anna Ölund
Upplandsmuseet.

Upplandsmuseets rapporter 2013:13
ISSN 1654-8280

Fotograf och bearbetning av foton där inget annat anges: Anna Ölund
Planframställning där inget annat anges: Anna Ölund
Vetenskaplig granskning: Bent Syse

Allmänt kartmaterial: © Lantmäteriet. Ärende nr MS2006/1674

© Upplandsmuseet, 2013

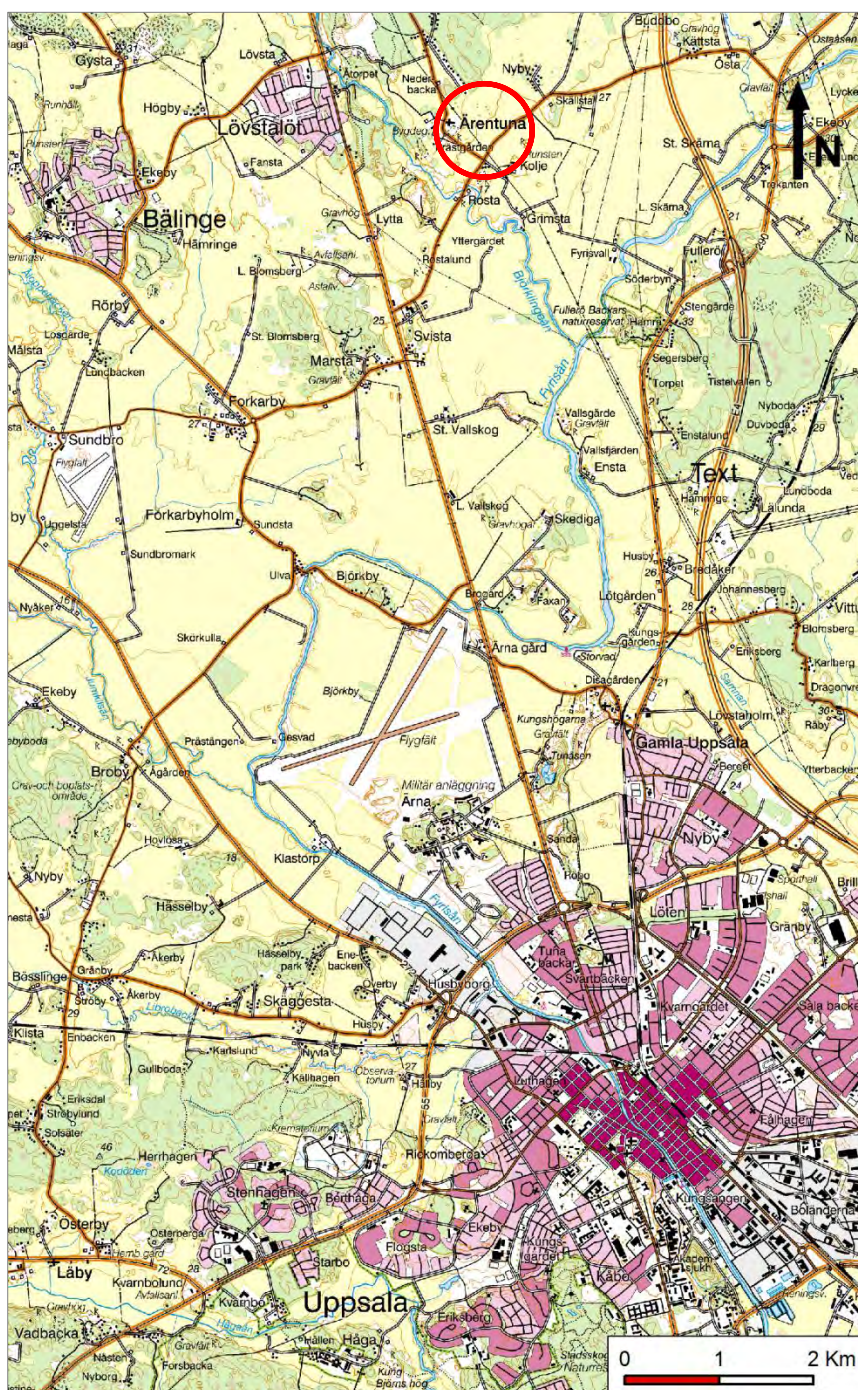
Upplandsmuseet, Fyrstorg 2, 753 10 Uppsala
Telefon 018 – 16 91 00
www.upplandsmuseet.se

Innehåll

Inledning	6
Topografi och fornlämningsmiljö	7
Syfte, metod och genomförande	9
Ärentuna kyrka	11
Undersökningsresultat	13
Naturvetenskapliga analyser	20
Konklusion	21
Kommentar	21
Sammanfattning	23
Administrativa uppgifter	23
Referenser	24

Inledning

Upplandsmuseets avdelning Arkeologi utförde under oktober 2012 en arkeologisk schaktningsövervakning vid Ärentuna kyrka i Uppland. Arbetet skedde efter beslut från Länsstyrelsen i Uppsala län, kulturmiljöenheten (dnr 431-5717-12 beslutsdatum 2012-09-27). Arbetet omfattade schaktningar för åskledare och rännadar kring kyrkan samt schakt för dagvatten. Beställare av arbetet var Vattholma kyrkliga samfällighet. Projektet leddes av Cecilia Wannfors, Svenska kyrkan, Uppsala Stift. För det arkeologiska arbetet svarade Anna Ölund som också författat rapporten.



Figur 1. Översikt som visar läget för Ärentuna kyrka i förhållande till Uppsala stad. Skala 1:80000.

Topografi och fornlämningsmiljö

Ärentuna kyrka är belägen ca en mil norr om Uppsala. Vid Ärentuna övergår fullåkerslandskapetets slätter i skogsbygd. Omlandet präglas av ett småkuperat odlingslandskap med inslag av impediment. Björklinge ån rinner ca 500 m öster om kyrkan. Kyrkan ligger mitt i Ärentuna by som är det gamla sockencentrat med prästgård och skola. Här finns också resterna efter gamla Backa by.

Ärentuna socken ingår i det riksintresseområde för kulturmiljövården som pekats ut för Gamla Uppsala samt Fyrisåns och Björklingeåns dalgångar (Länsstyrelsen i Uppsala län. Riksintresse K 30).



Figur 2. Flygfoto över Ärentuna kyrka och prästgård 1936. Foto mot söder av Flygtrafik AB. Foto FLY1001, Upplandsmuseet.

Hela Ärentuna socken är mycket fornlämningsrik och området kring kyrkan är inget undantag. Kyrkan ligger i direkt anslutning till ett stort gravfält och boplatsoområde (RAÄ Ärentuna 29:1), som sannolikt fortsätter mot NO där tre stensättningar och en hög finns (RAÄ 31:1-4). Denna fornlämningsmiljö kan från början ha varit mer omfattande då det tycks som om kyrkan byggts direkt på eller vid gravfältet. Ytterligare ett stort gravfält och boplatsoområde ligger ca 300 m SÖ om kyrkan (RAÄ 10:1). Även här finns stensättningar, högar och en husgrund. Detta gravfältsområde har sannolikt även omfattat stensättningarna som är belägna strax söder därom (RAÄ 9:1-3). Vid Ärentuna kyrka finns i dag fyra kända runstenar/runstensfragment. En av dessa är inmurade i vapenhusets NV hörn (RAÄ 12:1). En runsten (RAÄ 12:2) står på kyrkogården ca 6 m söder om ingången i vapenhuset. Två runstenar (RAÄ 13:1-2) finns uppställda vid kyrkans nuvarande parkering intill gravfältsområdet.



Figur 3. Fornlämningssmiljö kring Ärentuna kyrka. Från Riksantikvarieämbetets Fornsök, FMIS. Planbearbetning Anna Ölund, Upplandsmuseet.

Fornlämningsnr Ärentuna socken	Lämningstyp	Fornlämningsnr Ärentuna socken	Lämningstyp
9:1	Skärvstenshöj	13:2	Runsten
9:2	Stensättning	15:1	Skärvstenshöj
9:3	Stensättning	29:1	Grav- och boplatsoområde
10:1	Grav- och boplatsoområde	31:1	Stensättning
11:1	Rest sten	31:2	Hög
12:1	Runstensfragment	31:3	Stensättning
12:2	Runsten	31:4	Stensättning
13:1	Runsten		

Figur 4. Tabell över fornlämningsnummer och lämningstyper nära Ärentuna kyrka. Jämför figur 3 ovan. Riksantikvarieämbetets Fornsök, FMIS.

Inga rapporterade arkeologiska undersökningar har företagits i eller vid kyrkan eller dess närområde. I socknen har tre större arkeologiska undersökningar gjorts i samband byggnationen av ny E4. Det rör sig om gravfältet och boplatsoområdet vid Kättsta (Gustafsson mfl 2006), boplatser vid Vaxmyra (Ekblad 2005) och grav- och boplatsoområdet vid Kyrsta (Engström & Wikborg 2006).

Syfte, metod och genomförande

Ärentuna kyrka har länge brottats med fuktproblem. Dessa problem finns både utvändigt på kyrkans fasad och invändigt, främst på golv i sakristia, vapenhus och kor. Även de medeltida kalkmålningarna liksom kyrkliga textilier har tagit skada av fukten. För att komma tillrätta med fuktproblemen har Vattholma kyrkliga samfällighet påbörjat omfattande åtgärder såväl utvändigt som invändigt i kyrkan.

För att skona kyrkans fasad från regnvatten påbörjades ett arbete med att förse kyrkan med hängrännor och stuprör. Dessa ledde ned till stensatta rännदार och dagvattensystemet. I samband med detta dagvattenprojekt lades även åskledare ned i samma schakt som rännaldalen.

Målsättningen med schaktningsövervakningen var att dokumentera eventuella lämningar som skulle komma att beröras av arbetet. I förlängningen sågs undersökningresultaten kunna bidra till ett breddat kunskapsläge kring Ärentuna kyrka.



Figur 5 (t.v) Dagvattenschaktet vid kyrkans västra gavel. I bakgrunden ses kyrkogårdens norra del. Foto mot N.

Figur 6 (t.h). Dagvattenschaktet vid vapenhuset och kyrkans ingång. Foto mot Ö.

Det arkeologiska arbetet omfattade dels dagvattenschakt och dels rännaldalsschakt. Dagvattenschakten var ca 0,5 m breda och 0,1-0,5 m djupa. Rännaldalsschakten var 0,5 m breda och endast 0,2-0,3 m djupa. Dagvattenschaktet löpte från vapenhusets östra del mot väster och förbi kyrkans västra gavel. Därefter grävdes det i grusgången mot norr och ut på den nya delen av kyrkogården. Schaktningsövervakningen omfattade endast schakt på den gamla kyrkogården.

Rännalsschaktet löpte runt hela kyrkobyggnaden och schaktet lång intill byggnadens fasad.

Arbetet utfördes några mycket regniga och blåsiga dagar i slutet av oktober 2012, strax före Allhelgonahelgen. Grävandet för dagvattenschaktet och rännalsschaktet pågick samtidigt och utfördes med två mindre maskiner. Arbetet komplicerades av det trånga utrymmet mellan kyrkan och gravvårdarna. Den arkeologiska schaktningsövervakningen skedde kontinuerligt i samband med grävarbetet. Schaktens placering samt påträffade anläggningar dokumenterades för hand på plan och sektionsritningar. Lägesbestämning i X och Y led gjordes ifrån nuvarande kyrkobyggnad och ingen digital inmätning gjordes. Arbetet och framkomna lämningar fotodokumenterades.

I samband med den arkeologiska undersökningen framkom ett relativt stort benmaterial från omrörda begravingar. Benmaterialet omhändertogs tillfälligt under grävarbetets genomförande, för att sedan återbegravas på platsen de påträffats i samband med att schakten lades igen.



Figur 7. Arbetet för dagvatten vid Ärentuna kyrka. Foto mot V.



Figur 8. Arbetet för dagvatten vid Ärentuna kyrka. Här ses schakten framför vapenhuset. Foto mot N.

Ärentuna kyrka

Ärentuna kyrka bildar sedan 1962 tillsammans med Tensta och Lena kyrkor ett pastorat, som sedan 1975 omnämns Vattholma pastorat. Ärentuna församling bildade före 1924 ett eget pastorat, men slogs därefter ihop med Gamla Uppsala.

Ärentuna kyrka är en sockenkyrka med rektangulärt långhus och ett smalare, rakt avslutat kor. Sakristian ligger på kyrkans norra sida och ett vapenhus finns på kyrkans södra sida (Blent mfl 1997, Bonnier 1987). Idag har fasaden en gul puts men äldre foton visar en oputsad gråstenskyrka med tegelförsedda gavlar. Västgaveln liknar nästan en orgelfasad med grupperade nischer (Kilström 1996).

Kyrkans långhus och sakristia har daterats till åren runt år 1300. Vapenhuset däremot har daterats utifrån dess ursprungliga kryssvalv till år 1430. Dateringen till runt år 1300 för långhuset och sakristian baseras på ett fynd av ett 60-tal bräder som utgjort delar till av ett bemålat trätak som påträffades under vapenhusets spånklädnad i början av 1900-talet (Kilström 1996). Målningarna på bräderna är från 1300-talets början och utgörs av bårder med bladornamentik. Taket finns i dag rekonstruerat som ett treklövertak i den gotiska hallens kor på Historiska Museet i Stockholm.

Kyrkans exteriör är i stort sett välbevarad sedan medeltid och likt övriga medeltida kyrkor har fönstren förstörats under 1700-talet. I kyrkorummet avdelas koret från långhuset av en relativt låg triumfbåge med spetsbågig öppning. Kyrkorummet präglas helt av de medeltida valven med kalkmålningar som täcker både valv och väggar. Målningsarbetet utfördes troligen kring 1435 av målare från den s.k Ärentuna gruppen (Bengtsson Melin 2012). Målningarna kalkades över under 1700-talet men togs åter fram vid en omfattande restaurering 1928.



Figur 9. Ärentuna kyrka med dess medeltida kalkmålningar. Foto taget 2004 av Johan Dellbeck. DIG009564, Upplandsmuseet.

Kyrkogården utgörs av tre delar men dessa räknas idag som två delar- den gamla och den nya kyrkogården. Den äldsta delen var rektangulär och omgav kyrkobyggnaden (figur 10 & 12). Kyrkogården utvidgades mot söder 1890 (figur 10, yta märkt 374). Den östra stigluckan finns kvar idag men södra stigluckan revs vid utvidgningen, liksom tiondeboden som låg i anslutning till bogårdsmuren och som ses i figurerna nedan (figur 10 & 12). Idag räknas den äldsta delen liksom delen som utvidgades 1890 till gamla kyrkogården. Idag omgärdas den gamla kyrkogården av en bogårdsmur och har som nämnts en stiglucka åt öster och järngrindar åt söder och väster. Denna del av kyrkogården har både raka och slingrande grusgångar och gravkvarter i gräsyrtorna. Kyrkogården inramas av en trädkrans och en allé leder från söder fram till vapenhuset (för kyrkogårdens växtlighet se Strömquist 2013).

På senare år har kyrkogården utvidgats med en ny del, belägen NNO om den gamla kyrkogården. Här finns även kyrkogårdens minneslund (Dellbeck 2005).

På Graus teckning (figur 12) ses kyrkans klockstapel som ligger på samma plats som idag. Klockstapelns placering öster om kyrkan går att följa ned till 1631 och möjligen är den ursprunglig (Kilström 1996, S 28). På Graus teckning framgår även att det i anslutning till bogårdsmuren legat en tiondebod, om denna också revs vid utvidgningen eller före dess är oklart (figur 12).



Figur 10 (t.v.). Utdrag ur Laga skifteskarta 1877 över Backas skifteslag. Byn V om kyrkan är Backa by och SV om kyrkan ligger prästgården. På kartan framgår kyrkogårdens utbredning vid tidpunkten, liksom den planerade utvidgningen mot S som genomfördes 1890. Karta LMV akt B87-15:4.

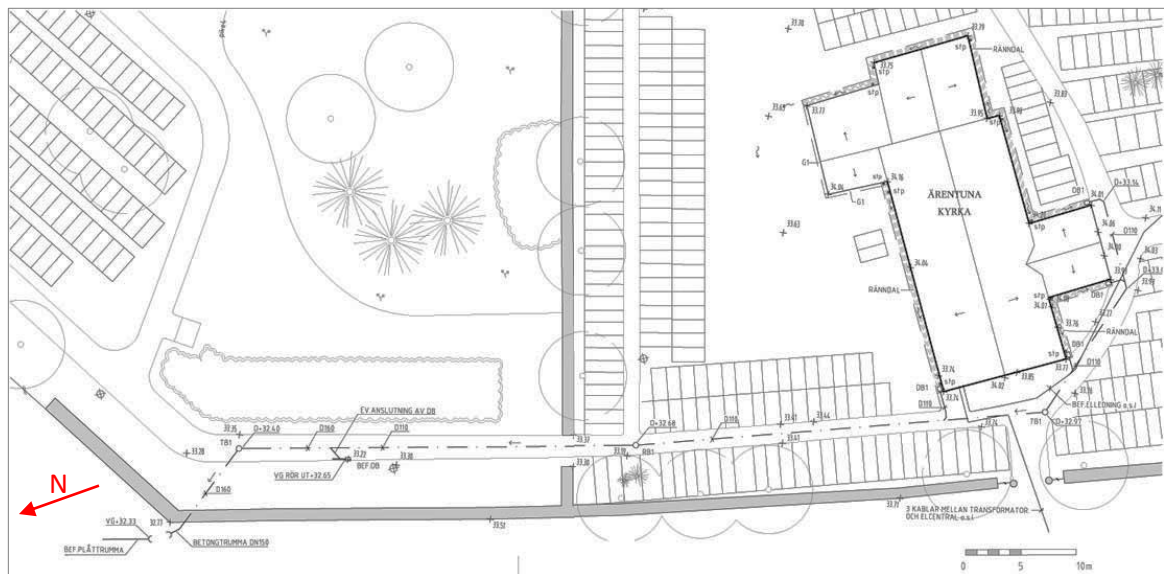
Figur 11. (t.h.). Dagens fastighetskarta där kyrkogårdens nuvarande utbredning framgår, markerad med streckad linje. På kyrkogården finns sedan 1980 en mindre ekonomibyggnad öster om kyrkan.



Figur 12. Ärentuna kyrka avbildad 1748 av Olof Grau. Ur Hushålds anmärkningar. Upplands Fornminnesförenings Tidskrift. Band 8. Bilaga 1, s 37.

Undersökningsresultat

Dagvattenschaktet grävdes från kyrkans NV-gavel och norrut. Schaktet placerades mitt i grusgången. Därefter grävdes schaktet från den NV gaveln mot söder och runt vapenhuset. Vid vapenhusets SÖ och SV hörn samt vid långhusets SV och NV hörn grävdes schakten ca 1,5 -1,7 m djupa för placering av dagvattenbrunnar. Schakt för rännalrar/åskledare grävdes längst långhusets norra fasad, längs sakristians norra sida och koret, längs med hela långhuset södra sida samt vid vapenhusets östra och västra sida (figur 13).



Figur 13. Byggritning för dagvattenprojektet upprättad av Arnica Markteknik AB i samarbete med Cecilia Wannfors. Observera att ritningen inte är orienterad mot N. Skala 1:700.



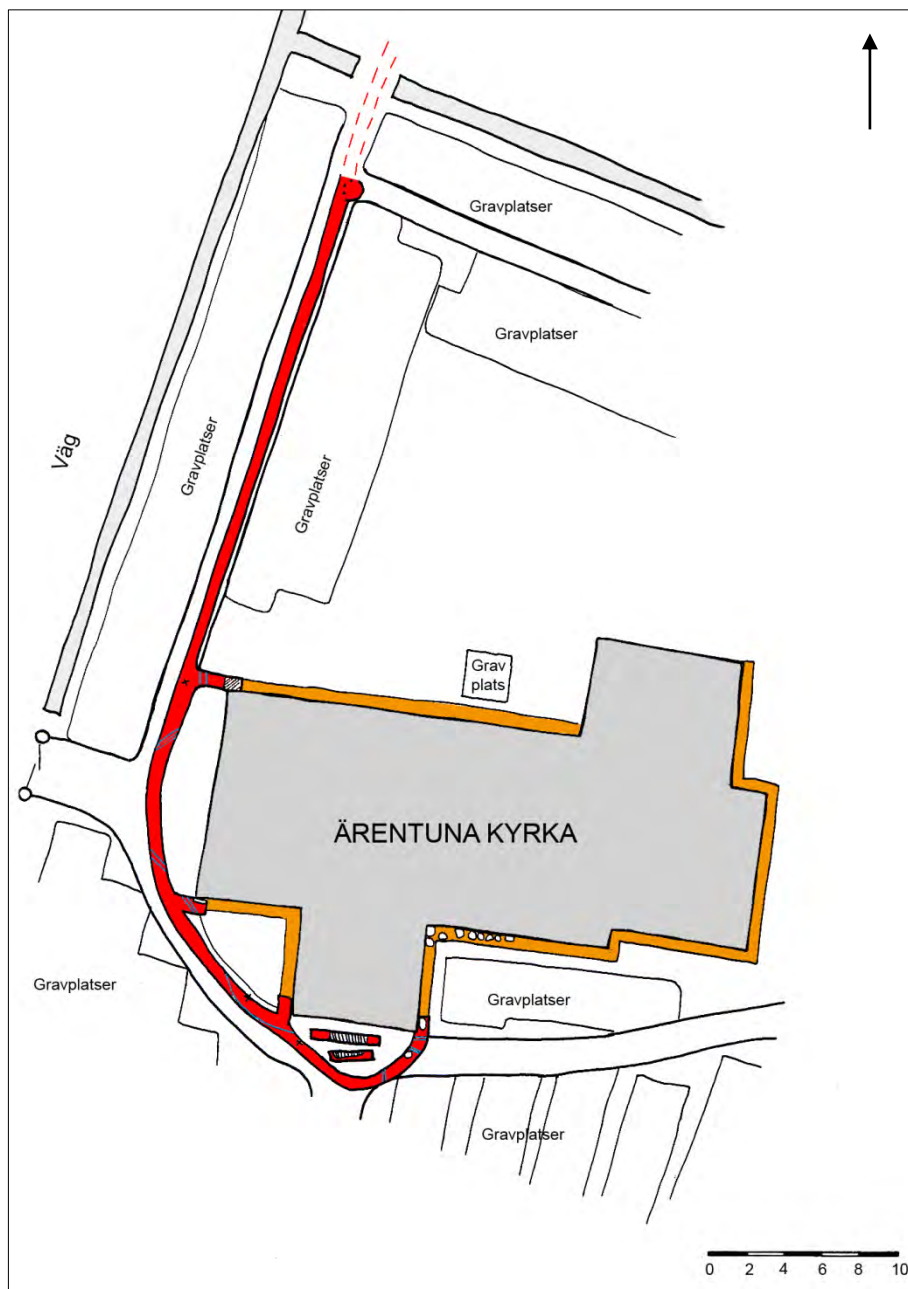
Figur 14 (t.v). Dagvattenschakt på norra delen av gamla kyrkogården. Foto mot N.

Figur 15 (t.h). Rännalsschakt vid sakristians norra vägg och koret. Foto mot SSÖ.

Schaktbeskrivning dagvattenschakt

Den norra delen av schaktet närmast den nya delen av kyrkogården grävdes till ett djup om ca 0,7 m under nuvarande markyta. Schaktet karakteriserades av påförda jordmassor av ljusgrå lucker sandblandad lera. Benrester efter omrörda begravningar fanns i schaktet inom 15 m från kyrkan. På den gamla kyrkogårdens norra del påträffades inget benmaterial. Benmaterialet var relativt omfattande och välbevarat. I princip alla kroppsdelar fanns representerade liksom ben från barn, unga och äldre individer.

I höjd med kyrkobyggnaden fanns ett stort antal äldre ledningsschakt för tele, el och vattendragningar.



Figur 16. Schaktplan för dagvatten (rött) och rännalsschakt (orange) vid Ärentuna kyrka. Skala 1:400.

A1

A1 utgjordes av en grav på ca 0,95 m djup. De ben som var synliga i schaktet var höger skenben och lårben samt vänster skenben och knäskål. Vid graven fanns ytterligare ett lårben från en annan grav. Graven behövdes inte tas bort, utan dagvattenledningen lades ovanpå denna.

A2

A2 utgjordes av en stor flat grundsten under kyrkans NV gavel. Stenen låg 0,45 m under markytan och 0,8 x 0,6 m av stenen var synlig i schaktet. Troligen var stenen större än så. Stenen låg där dagvattenbrunnen var tänkt att placeras. Brunnen lades istället direkt väster om stenen.



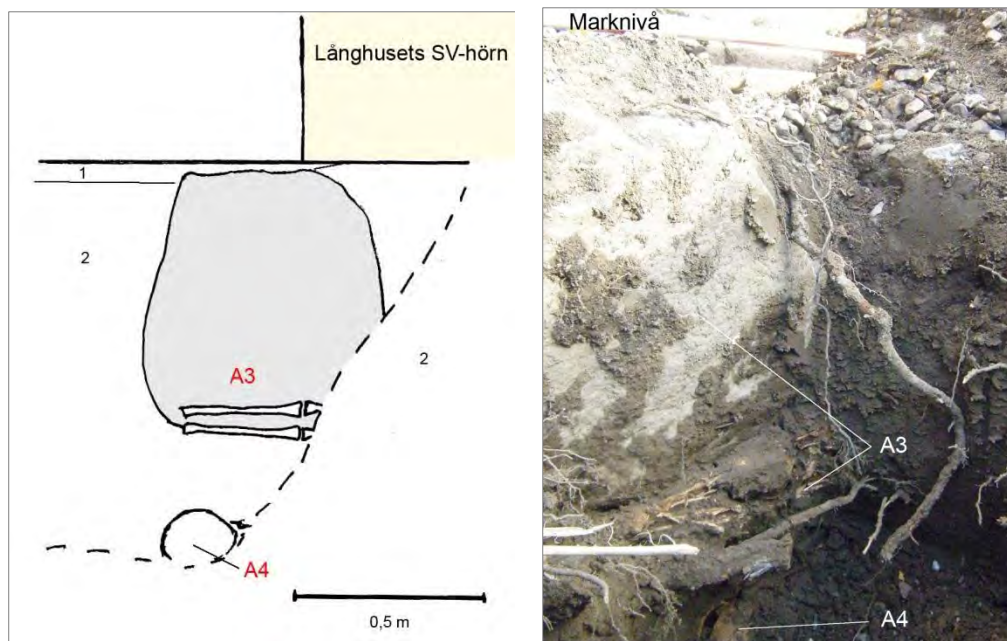
Figur 17 (t.v). Schaktöversikt med påträffade lämningar. Skala 1:300.

Figur 18 (t.h). Arbete för planering av dagvattenbrunn vid kyrkans NV gavel. I schaktet ses A2, en grundsten till nuvarande kyrkobyggnad. Foto mot Ö.

A3

A3 motsvarade A2 men på den SV gaveln av kyrkan. Här fanns ett 0,8 m stort gråstensblock som inte sköt ut lika mycket från huslivet som A2. Därför kunde grävmaskinen lättare följa långhusets SV hörn.

Vid, eller snarare på stenen påträffades resterna efter en grav. Resterna utgjordes av de nedre rörbenen till ett barnskelett, som lagts ned på sidan med ryggen mot grundstenen och huvudet mot öster. Av graven påträffades skenben, vadben och lårben, från höger och vänster sida. Inga spår efter en kista påträffades, utan barnet måste ha lagts ned intill kyrkans grundsten i en svepning. Graven lämnades orörd och brunnen placerades intill denna.



Figur 19 (t.v). Sektionsritning vid långhusets SV-hörn, ritad mot N. A3, grundsten samt rester efter barngrav. Under grundstenen framkom ytterligare en grav A4. 1 anger nuvarande marknivå av grus. 2 anger lucker sandblandad ljusgråbrun lera. Streckad linje anger schaktbegränsning i sektion. Skala 1:20.

Figur 20 (t.h). A3 och A4 vid långhusets SV-gavel. Foto mot NÖ.

A4

A4 påträffades under grundstenen A3 vid kyrkans SV-hörn. A4 utgjordes av en begravning där endast delar av ett fragmentariskt kranium samt övre delen av överarmsbenet var synliga. Graven låg på 1 m under nuvarande markyta helt inunder grundstenen. Graven var orienterad i öst-västlig riktning med huvudet i öster.

Gravens mycket märkliga placering under nuvarande kyrka föranledde att ett litet ben (del av okbenet) togs för analys i daterande syfte. Denna ^{14}C -analys gav en datering till 569 ± 36 BP, vilket kalibrerat med 2 sigma ger en datering till 1290-1430 e.Kr.

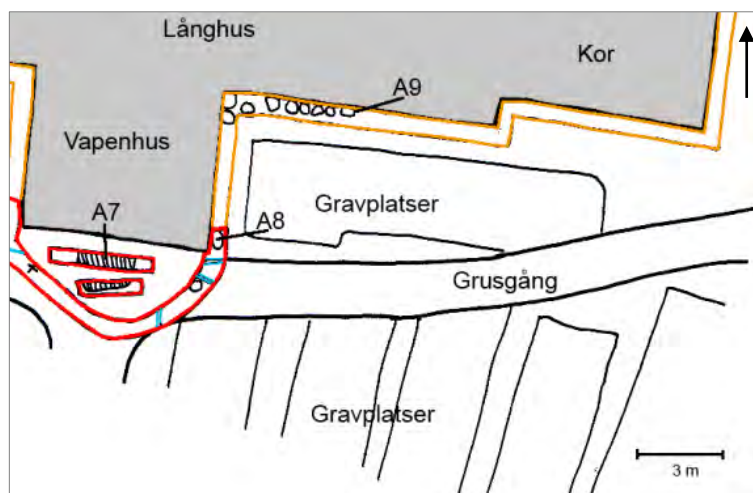
Dateringen placerar alltså gravläggningen till 1300-tal. Om dateringen stämmer har den gravlagda begravts med stort möda och besvär under nuvarande kyrka. Alternativt hade inte nuvarande kyrkobyggnad dagens utbredning under tiden för gravläggningen.

A5

Intakt kranium i norra schaktväggen, troligen från ostörd gravläggning på 0,72 m djup. Lämnades på platsen utan vidare dokumentation.

A6

Stora mängder ben från tidigare omrörd gravläggning på 0,4 m under nuvarande marknivå. Graven har troligen störts vid grävning för tele- och elschakt.



Figur 21. Schaktöversikt med påträffade lämningar. Skala 1:300

A7

A7 ett stort plant stenblock påträffades när dagvattenschaktet skulle förläggas utanför kyrkans entré vid vapenhuset. Schaktet flyttades en bit åt söder och även i detta schakt påträffades stenblocket A7. Dagvattenschaktet grävdes tillslut ned ca 3,5 m från entrén.

Stenblocket A7 mätte 2,8 m på bredden och minst 2,5 m på längden. Blocket togs inte fram i sin helhet utan kan vara längre. Stenen var ca 0,3 m hög (tjock) i den södra delen. Blocket framkom 0,2 m under nuvarande markyta. Fyra lager av olika sand och grusfyllningar observerades ovan stenen och dessa har tolkats som tidigare grusgångar. Stenblockets placering och bredd har medfört att det tolkats som en tröskelsten till nuvarande vapenhus. Stenen ligger ca 0,25 m under vapenhusets golvnivå. Bredden passar mycket bra in i vapenhusets perspektivportal och det 2:a språnget. Tröskelstenen var plan och av upprepad mekanisk nötning från tidigare kyrkobesökarens fötter.



Figur 22. Tröskelsten A7 framför vapenhuset. Foto mot V.



Figur 23.
Arbetsbild.
Schaktning vid
kyrkans SV del.
Foto mot N.

A8

A8 utgjordes av en större sten som påträffades i schaktet 0,2 m under markytan vid SÖ gaveln till vapenhuset. Stenen mätte ca 0,5 x 0,7 m och var naturligt rund utan spår efter bearbetning. Stenen låg intill nuvarande vapenhus men tycks inte ha ingått i nuvarande kyrkobyggnad. Stenen togs bort då den låg på den plats där dagvattenbrunnen skulle förläggas.

Schaktbeskrivning rännals- och åskledningsschakt

Åskledningsschaktet och rännalsschaktet var som tidigare beskrivits samma schakt. Jordkabel för åskskyddet förlades i marken under rännalens grus och stensättning. Schaktet var 0,5 m brett och endast 0,2-0,3 m djupt. Chanserna att i ett så grunt schakt påträffa något av arkeologiskt intresse bedömdes som mycket små. Schaktningen pågick parallellt med schaktningen för dagvattnet och övervakades endast extensivt.

A9

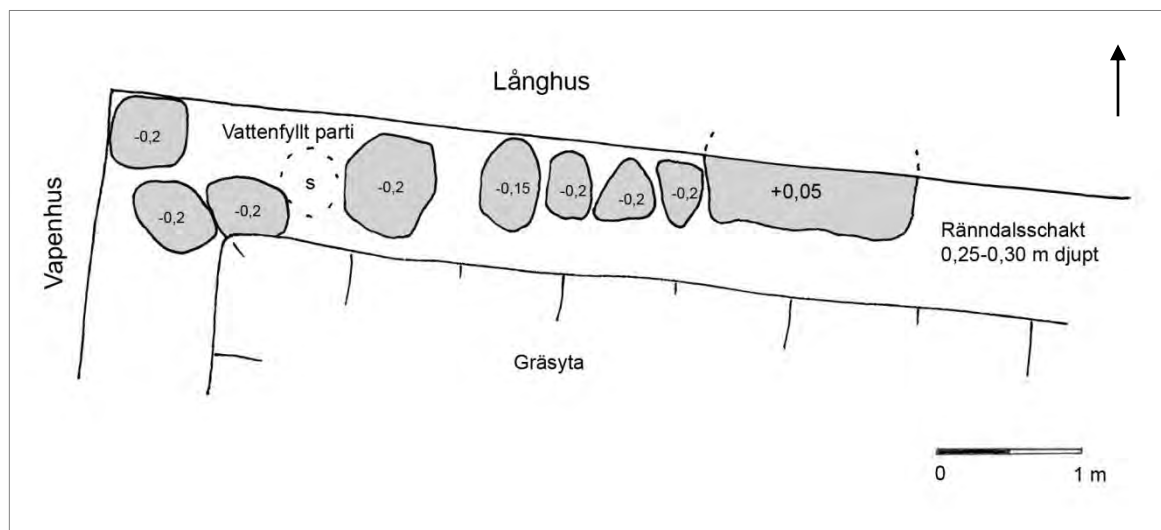
I rännalsschaktet på långhusets södra sida påträffades direkt under grästorven en rad med stenar. Sammanlagt framkom nio stenar, varav åtta låg i rad. Stenarna var 0,3-0,6 m stora och endast deras övre del var synlig i schaktet. De hade relativt med flata ovansidor. En sten skiljde sig från de övriga. Denna var inmurad i långhusets vägg och stack upp 0,1 m över markytan. Stenen var 1,4 m lång och 0,4 m stack ut från långhusets fasad.

Undersökningen av A9 försvårades avsevärt av det vid undersökningstillfället de mycket dåliga väderförhållandena. Det blåste kraftigt och regnet öste ned. A9 låg mitt i kyrkans takdropp, vilket ledde till att undersökningen genomfördes i något som mest likande ett vattenfall.



Figur 24 (t.v). A9 rad med stenar tolkad som syllstensrad till äldre byggnad. Stenraden ligger utmed långhusets södra sida, mot vapenhuset. Foto mot V.

Figur 25 (t.h). A9, rad med stenar tolkad som syllstensrad till äldre byggnad. Foto mot Ö.



Figur 26. Planritning av A9, tolkad som syllstensrad till äldre byggnad i rännalsschakt. Angivna mått syftar till m under/över markyta. Skala 1:50.

Som framgår av ovanstående planritning (figur 26) kan ytterligare en sten ha ingått i raden, som nummer tre räknat från vänster. I detta parti var schaktet vattenfyllt men ett hålrum och fördjupning observerades. Hur stenen i hörnet av vapenhuset och långhuset hör ihop med stenraden är oklart, Den framkom dock på samma nivå som de övriga och hör troligen till samma konstruktion.

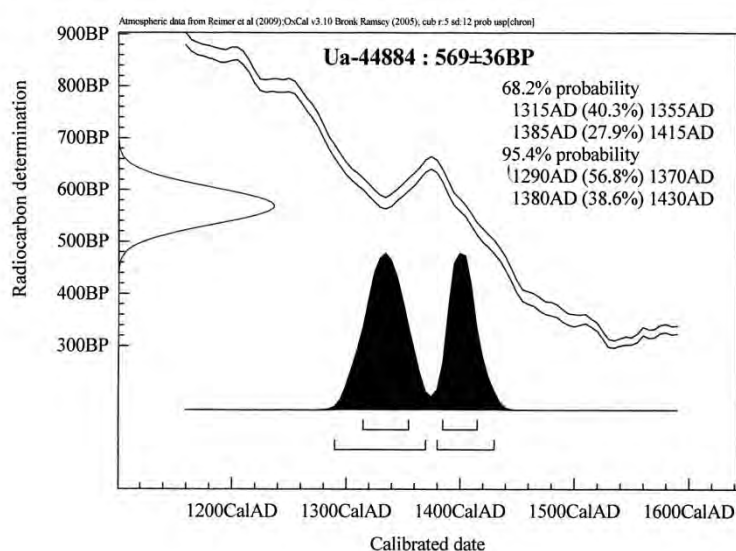
Stenraden A9 har tolkats som en syllstensrad till en äldre byggnad. Denna har haft minst en vägg på samma plats som nuvarande långhusets södra sida med en tydligare östvästlig riktning. Nuvarande kyrka ligger något vriden mot VNV-ÖSÖ.

Det är inte möjligt att utifrån den påträffade syllstensraden avgöra vilken typ av byggnad syllstensraden representerar. Det ligger dock nära till hands att anta att den utgör spår efter en äldre kyrkobyggnad, som legat på i princip samma plats som nuvarande kyrka. Om så är fallet kan man även förmoda att denna utgjorts av en träkyrka, då inga synliga spår i murverket finns efter en äldre stenkyrka.

Naturvetenskapliga analyser

I samband med undersökningen togs en liten benbit från grav A4 som påträffades under kyrkans SV-hörn. Benbiten utgjordes av en bit av okbenen på det delvis fragmentariska kraniet. Benbiten skickades till Ångströmlaboratoriet på Uppsala universitet för en datering via ¹⁴C-analys (kolprovsdatering). En ¹⁴C-analys av benbiten gav resultatet 569±36 BP (Ua-44884). Kalibreringen har gjorts i OxCal 3.10 och ger dateringen 1290-1430 AD (95,4% kalibrerat 2 sigma). Dateringen pekar alltså mot att gravläggningen har skett någon gång under 1300-talet.

Som tidigare nämnts finns två möjliga förklaringar till dateringen av graven. Det ena skulle kunna vara att graven grävts in under nuvarande kyrkas grundstenar. Troligen ett mödosamt och något riskfyllt arbete. Den andra förklaringen skulle kunna vara att nuvarande kyrka inte fanns på platsen när den gravläggningen inträffade. Det är heller ej troligt att graven grävts ned inifrån kyrkorummet, då den är placerad under grundstenen.



Figur 27. Kalibreringsdiagram av analyserat ¹⁴C-prov från grav A4 under grundsten i Ärentuna kyrkas SV-hörn. Kalibrering och analys gjord av Ångströmlaboratoriet, Uppsala universitet.

Konklusion

Schaktningsövervakningen vid Ärentuna kyrka är ett bra exempel på att små, begränsade arkeologiska insatser kan ge mycket viktiga resultat.

Vid schaktningsövervakningen påträffades som man kan förvänta sig orörda gravar samt delar av tidigare omrörda och förstörda gravar. Det som var mer oväntat var graven under nuvarande kyrkobyggnads SV-hörn. Denna tolkades som anlagd före kyrkan uppfördes och dateringen visade att gravläggningen skett någon gång mellan 1290-1430. En sådan situation blir väldigt svårt att förklara då man antagit att kyrkans långhus uppförts kring år 1300.

Ytterligare en grav påträffades på den SV-grundstenen till kyrkobyggnaden. Den gravlagda var ett barn som lagts på sidan med ryggen mot grundstenen och huvudet i öster. Begravningen visar möjligen hur viktig den fysiska kontakten med kyrkobyggnaden var, liksom betydelsen av att bli begravnen i kyrkans takdropp som under medeltid ansetts som den heligaste platsen på kyrkogården. Att barngraven vänts åt fel håll är märkligt. Detta har dock observerats vid andra kyrkor tex. Tønsberg och Löddeköping där felvända barngravar påträffats (Jonsson 2009, s 98f).

Vidare framkom en syllstensrad längsmed långhusets södra sida, öster om vapenhuset. Syllstensraden har tolkats som resterna efter en äldre byggnad som legat på i princip samma plats som nuvarande kyrka. Det ligger nära till hands att anta att syllstensraden representerar resterna efter en äldre kyrkobyggnad.

Utanför vapenhuset under nuvarande marknivå påträffades även en större tröskelsten. Denna hör sannolikt tillhört nuvarande vapenhus.

De framkomna lämningarna, framförallt de efter den äldre (kyrko?)byggnaden, liksom graven under nuvarande kyrka har bidragit till ett breddat kunskapsläge kring Ärentuna kyrka.

Kommentar

I samband med skrivandet för denna rapport pågår som tidigare nämns omfattande arbeten i Ärentuna kyrka för att få bukt med rådande fuktproblem. Från Upplandsmuseets sida deltar byggnadsantikvarie Ulrika Sahlsten som antikvarisk medverkan. Även konsthistoriker Jakob Lindblad Upplandsmuseet/Uppsala universitet har gjort en inledande murverksanalys. Analysen kommer att fördjupas med en murverksdokumentation, innan eventuella konserveringsåtgärder av målningarna inleds.

Jakob Lindblads inledande murverksanalys och den kommande dokumentationen är ännu inte publicerad och kan därför inte redogöras för i sin helhet. I dagsläget kan Lindblad dock peka ut några stilistiska drag i kyrkorummet som inte överensstämmer med kyrkans nuvarande byggnadshistoria. Kort sammanfattas detta följande;

- Kyrkans valvslagning verkar ej vara sekundär som tidigare antagits.
- Västportalens portik och vapenhusets portik är mycket lika varandra och kan vara samtida, men har tidigare antagits som uppförda runt år 1300 och på 1430-talet (Kilström 1996).

- I kyrkans västra mur finns en trappa upp till nuvarande vind. Trappan har antagits vara från omkring år 1300. Vid tiden ska kyrkan varit försedd med ett treklövertak eller tunnvalvstak av trä (det som nu är rekonstruerat på SHM). Om så vore fallet så fanns det sannolikt ingen vind, då denna inte skulle få plats. Så varför ha en vindstrappa om det inte finns någon vind?
- Tidigare forskare antagit att trätaket som påträffades vid förra seklets början tillhörde nuvarande kyrkobyggnad. Detta antagande är att betrakta som något osäkert då trätaket inte riktigt passat i nuvarande kyrkobyggnad eftersom det tycks vara kort (Lindblad muntligen).

Förhoppningsvis framgår här den stora osäkerhet som finns i Ärentuna kyrkas byggnadshistoria. Några av frågetecknen kommer sannolikt att rätas ut vid den kommande murverksdokumentationen. Framöver finns en unik möjlighet att arbeta vidare med kyrkans byggnadshistoria, där konstvetenskap, arkeologi och byggnadsvård kan samverka. I skrivandets stund planeras att sammanfatta resultaten i en kommande artikel.



Sammanfattning

Efter beslut från Länsstyrelsen i Uppsala län har Upplandsmuseet, avdelning Arkeologi, utfört en schaktningsövervakning i samband med markarbeten för åskledare och dagvatten. Arbetet skedde kring Ärentuna kyrka under några dagar senhösten 2012. I schakten påträffades orörda och tidigare omrörda gravar. En av dessa låg under grundstenen till nuvarande kyrkas SV-hörn. Graven ¹⁴C-daterades till 1290-1430 e.Kr. Vidare påträffades en äldre tröskelsten framför kyrkans vapenhus. Längs med kyrkans södra fasad, öster om vapenhuset framkom en syllstensrad efter en äldre byggnad. Denna har tolkats som möjliga rester efter en äldre kyrkobyggnad. Schaktningsövervakningen har givit ett breddat kunskapsläge kring Ärentuna kyrka. De arkeologiska resultaten kan i vidare arbeten tillsammans med konsthistoriska analyser och resultat bidra till att en ny byggnadshistorik för kyrkan tecknas.

Administrativa uppgifter

Plats: Ärentuna kyrka, Uppsala kommun, Uppsala län.

Fornlämningstyp: Gravar, bebyggelselämningar.

Undersökningstyp: Schaktningsövervakning.

Orsak till undersökning: Markarbeten i samband med ny åskledare och dagvatten.

Uppdragsgivare: Vattholma kyrkliga samfällighet.

Fältarbetsperiod: 24/10-2012 till 29/10-2012.

Upplandsmuseets projektledare: Anna Ölund.

Upplandsmuseets diarienummer: Ar 505-2012

Upplandsmuseets projektnummer: 8411

Länsstyrelsens handläggare: Tony Engström.

Länsstyrelsens diarienummer och beslutsdatum: 431-5717-12

Koordinatsystem: Sweref 99 TM.

Dokumentationsmaterial: Förvaras i Upplandsmuseets arkiv.

Fynd: Inga fynd.

Referenser

- Bengtsson Melin, Pia. 2012. *Dräkt, makt och kön: dräktskick och materiell kultur i Upplands senmedeltida kyrkmålningar*. Upplandsmuseets skriftserie. Uppsala.
- Bonnier, Ann Catherine. 1987. *Kyrkorna berättar. Upplands kyrkor 1250-1350*. Uppsala Fornminnesförening och Hembygdsförbund. Uppsala.
- Blent, Karin., Gezelius, Lars., Johansson, Jan., Mannberg Wretin, Karin., Rosjö, Susanne., Ryhd, Stig & Stroh, Olof. 1997. *Vägvisare till kyrkorna i Uppsala län*. Länsstyrelsen i Uppsala län, Upplandsmuseet och Uppsala stift.
- Dellbeck Johan, 2005. *Karakterisering av kyrkoanläggningen. I: Ärentuna kyrka- Vård och underhållsplan*. Uppsala stift, Upplandsmuseet, Bjerking AB, ITS-Hagerud Elteknik AB, Åskskyddskonsulent AB och Siggeström Konservator i samarbete. Stencil.
- Engström, Tony & Wikborg, Jonas. 2006. *Kyrsta. Del 1. Gravar från järnålder och medeltid. Undersökningar för E4. Ärentuna socken, Uppland*. SAU skrifter 16. Uppsala.
- Eklund, Susanna. 2005. *Vaxmyra, två boplatser vid en bäck. Välbevarade huslämningar och ett gravområde från äldre järnålder*. Undersökningar för E4. SAU Rapporter 8. Uppsala.
- Grau, Olof. 1919. *Hushålds anmärkningar under resan igenom Upsala och Stockholms län år 1748 : tillika med socknekyrkior uti Upsala och Stockholms läner, aftecknade wid deras förbiresa år 1748 / af O. Grau ; utg. af Sven T. Kjellberg*. 1919. I: *Upplands fornminnesförenings tidsskrift Bd 8, bilaga 1*. Uppsala.
- Gustafsson, Malin., Dutra Leivas, Ivonne., Mattsson, Örjan & Olsson, Robin. 2006. *Kättsta - Boplatser och gravar under 2000 år. Undersökningar för E4. Ärentuna socken*. Upplandsmuseet rapport 2006:07. Uppsala.
- Jonsson, Kristina. 2009. *Practices for the Living and the Dead. Medieval and Post-Reformation Burials in Scandinavia*. Stockholm Studies in Archaeology 50. Stockholms university. Stockholm.
- Kilström, Bengt Ingmar. 1996. *Ärentuna kyrka. 4., rev. Uppl.* Uppsala stifts kyrkoberivningsredaktion. Serie: *Upplands kyrkor* 65.
- Strömqvist, André. 2013. *Trädvårdsplan för Ärentuna kyrkogård - träd häckar och buskar med betydelse för kyrkogårdens struktur*. Stencil.

Lantmäteristyrelsens arkiv. Laga skifte. Nederbacka. Akt B87-15:4.

Muntlig uppgift: Jakob Lindblad, FD konsthistoria, Upplandsmuseet/ Uppsala universitet.

