

Arkeologisk förundersökning

## Väg 288, utredningsobjekt 31 och 41



Norrlövsta 5:8, Onsby 1:24, Gimo 8:89 och Södra Skäfthammar 1:13  
Alunda och Skäfthammars socknar  
Östhammars kommun  
Uppsala län

Dan Fagerlund



Arkeologisk förundersökning

## Väg 288, utredningsobjekt 31 och 41

Norrlövsta 5:8, Onsby 1:24, Gimo 8:89 och Södra Skäfthammar 1:13  
Alunda och Skäfthammars socknar  
Östhammars kommun  
Uppsala län

Dan Fagerlund

**Omslagsbild:** De lämningar som förekom inom lokal 31 i Onsby, hade sitt ursprung i delar av ett historiskt odlingslandskap och utgjordes av spår av röjning, stensträngar, odlingsrösen, diken och igenvuxen åkermark. Andreas banar intill ett röse med odlingssten som låg i förundersökningsområdets centrala del mot väster. I bakgrunden syns ett område med åkermark som också ingick i förundersökningsområdet. Foto från sydost: Dan Fagerlund, Upplandsmuseet.

**Upplandsmuseets rapporter 2015:05**  
**Arkeologi**

**ISSN1654-8280**

© Upplandsmuseet 2015

Bearbetning av planer och bilder: Dan Fagerlund

Allmänt kartmaterial: © Lantmäteriet, dnr I2014/00634

---

Upplandsmuseet, Fyrstorg 2, 753 10 Uppsala  
Telefon 018-16 91 00  
[www.upplandsmuseet.se](http://www.upplandsmuseet.se)

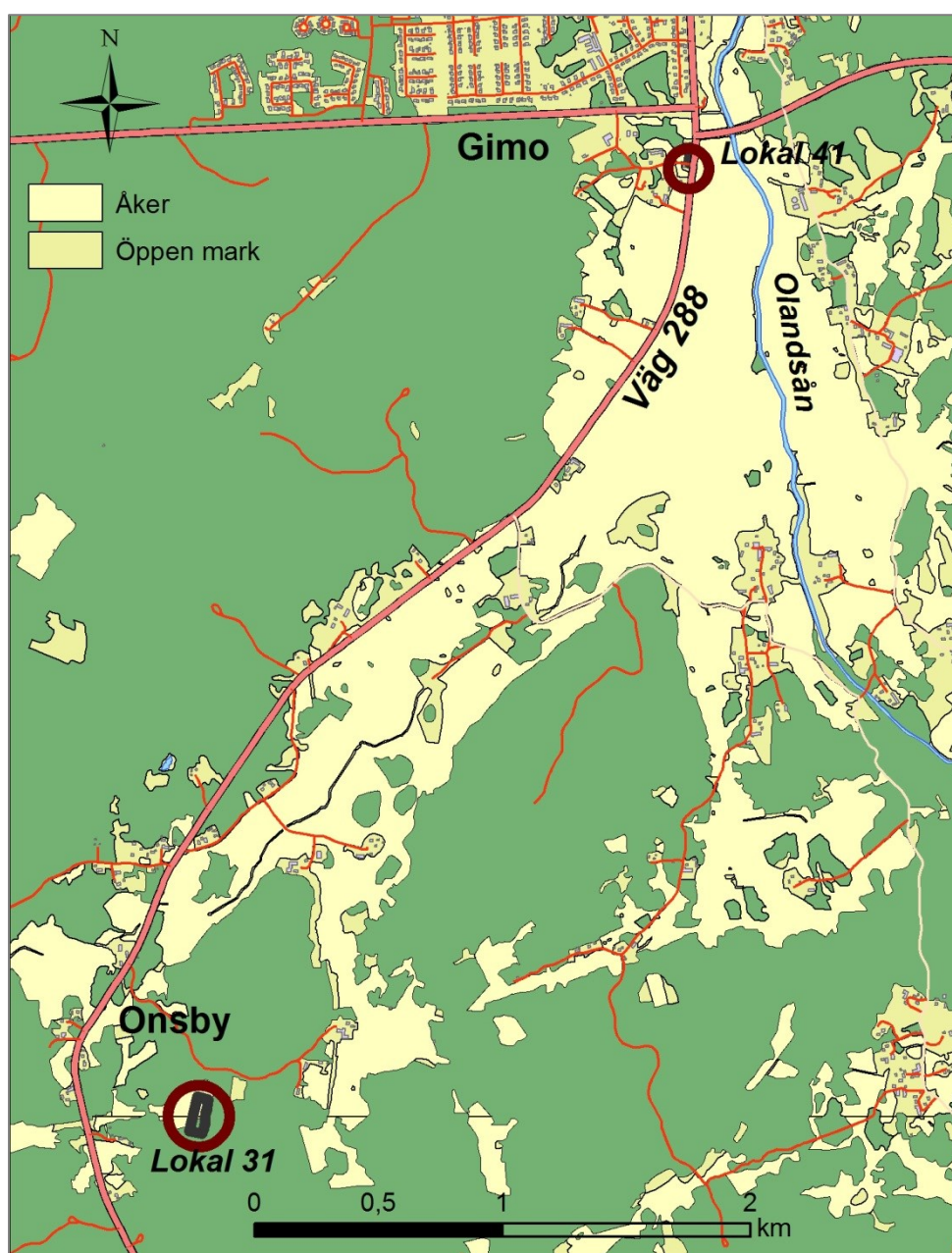
# Innehåll

---

|                                     |           |
|-------------------------------------|-----------|
| <b>Inledning</b>                    | <b>6</b>  |
| Uppdragets art och målsättning      | 7         |
| Topografi och fornlämningsmiljö     | 8         |
| Föregående utredning                | 11        |
| Arbetets utförande och metod        | 11        |
| <b>Resultat</b>                     | <b>13</b> |
| Lokal 31                            | 13        |
| Lokal 41                            | 17        |
| <b>Administrativa uppgifter</b>     | <b>21</b> |
| <b>Referenser</b>                   | <b>21</b> |
| Litteratur                          | 21        |
| Arkivmaterial                       | 21        |
| <b>Bilaga <sup>14</sup>C-analys</b> | <b>22</b> |

# Inledning

Upplandsmuseet gjorde under oktober år 2014 arkeologiska förundersökningar av två lokaler, lokalerna 31 och 41 i Onsby (Alunda sn) respektive Gimo (Skäfthammars sn) (fig 1). Förundersökningarna utfördes efter ett beslut av Länsstyrelsen i Uppsala län 2014-10-09, dnr 431-5646-14, och i enlighet med en för undersökningarna upprättad undersökningsplan. Projektledare var Dan Fagerlund som också sammanställt denna rapport. I fältarbetet deltog också Andreas Hennius och Robin Lucas. Beställare var Trafikverket.



Figur 1. Översikt över läget för lokal 1 och 2. Skala 1:30000.



## Uppdragets art och målsättning

Bakgrunden till de aktuella förundersökningarna av lokal 31 och 41 är att Trafikverket planerar en ombyggnad av väg 288 mellan Alunda och Gimo vilket innebär både breddning av befintlig väg och omläggning inom vissa sträckor vid Vettsta och Onsby. Inför ombyggnaden utfördes en arkeologisk utredning som visade att ett antal fornlämningar skulle komma att beröras av vägbygget (Larsson 2014). De här aktuella förundersökningarna rörde två av dessa, de ovan nämnda lokalerna 31 och 41. **Lokal 31** avsåg ett skogs- och åkermarksområde i anslutning till en ny sträckning av vägen, intill Onsby (fig 1, fig 2) och **Lokal 41** avsåg åkermark intill den befintliga vägen direkt söder om Gimo (fig 1, fig 3).



Figur 2. Lokal 31 i höjd med Onsby utgjorde en del av den nya vägsträckningen med åker och kuperad skogsmark. Foto från norr. Dan Fagerlund, Upplandsmuseet.



Figur 3. Lokal 41 var belägen intill nuvarande väg 288 omedelbart söder om Gimo samhälle. Foto från sydväst. Dan Fagerlund, Upplandsmuseet.

Syftet med förundersökningarna formulerades i Länsstyrelsens beslut och utgick på att ”bestämma lämningarna till karaktär, omfattning och utbredning inom vägprojektets arbetsområde samt att preliminärt avgöra lämningarnas tidsställning.” Förundersökningarna avsågs ligga till grund för vidare beslut, planering och kostnadsberäkningar för ev slutundersökning..

En mer precist formulerad inriktning och ambitionsnivå för förundersökningarna gjordes i den upprättade undersökningsplanen. Generellt skulle förundersökningarna inom undersökningsområdena:

- Bestämma lämningarnas utbredning.
- Uppskatta antal, förekomst och bevarandegrad på olika typer anläggningar.
- Preliminärt datera och klargöra eventuella överlagringar.
- Avgränsa och bedöma eventuella kulturlager.
- Uppskatta förekomst och bevarandegrad för olika fyndkategorier.
- Ge en samlad tolkning av lämningarna inom området.
- Rendera en bedömning och redovisning av den vetenskapliga potentialen.

Projektets målgrupper är i första hand Länsstyrelsen, Trafikverket och undersökande institutioner.

## Topografi och fornlämningsmiljö

### Lokal 31

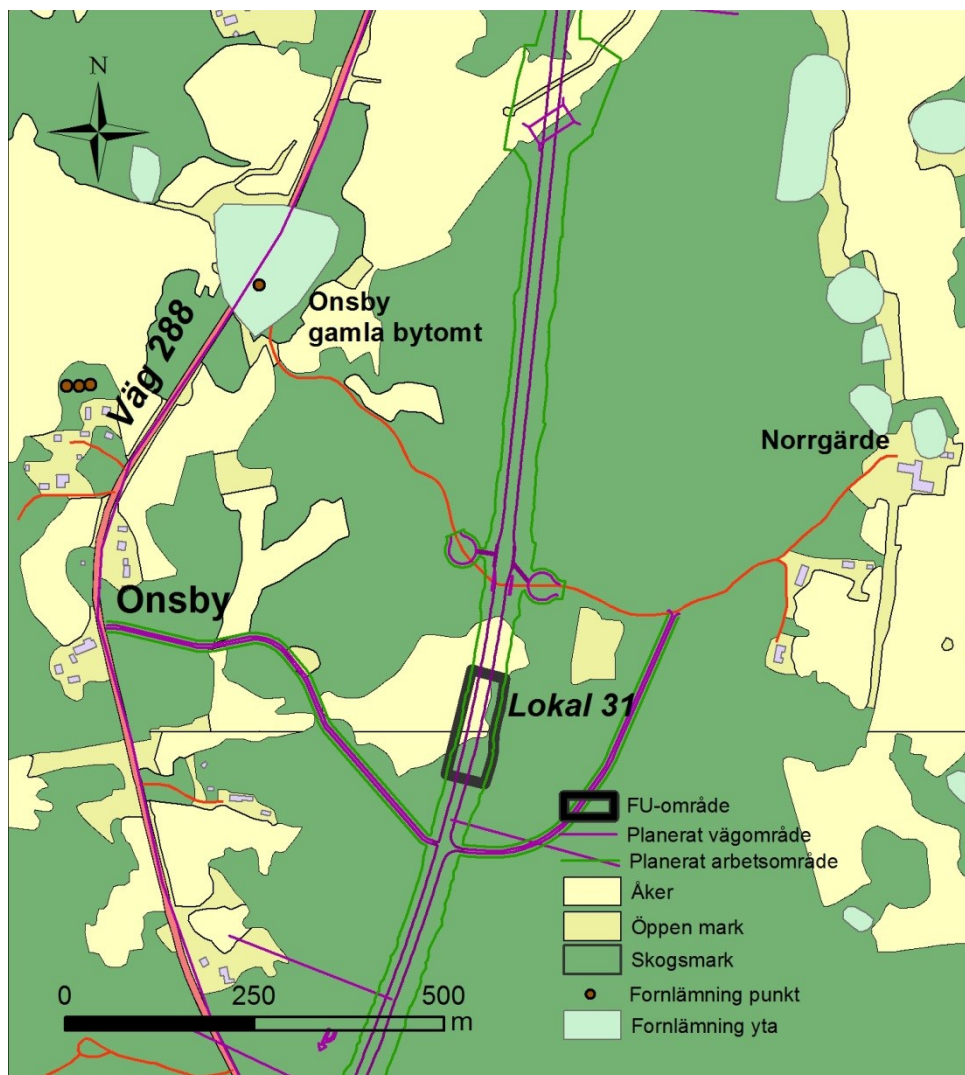
Omfattade ca 7000 m<sup>2</sup> och bestod av åkermark och skogsmark belägen upp mot 20 respektive 20 till 25 m.ö.h. Den ligger i det som tidigare var Onsby's utmarker och användes på 1600-talet som ängsmark (Larsson 2014:20). Enligt en delningskarta över Onsby's utmark och utägor från 1739 (Lantmäteristyrelsens arkiv) har dagens åkermark inom förundersökningsområdet i nordväst, ingått i ängsmark, ”ängsmarken Rudun kallad” (fig 4). Den nuvarande skogsmarken utgjorde hagmark i olika lotter, bl.a. Jons Mattsons haglott. Samma fördelning av ängs- och hagmark kvarstår också 1765 (och även 1778 på en senare reviderad variant) i samband med upprättandet av kartor över storskiftet (Lantmäterimyndighetens arkiv).

Mellan 1778 och 1859 har ängsmarken omformats till åkermark. Detta framgår av den laga skifteskarta som finns från 1859 (Lantmäterimyndighetens arkiv). Åkermarkens utbredning inom Onsby framgår också på häradskartan från samma tid, 1859-63 (Rikets allmänna kartverks arkiv). Det torde ha varit en ganska sank eller fuktig åkermark vilket framgår av att densamma korsades av mycket tätt liggande diken. Det visade sig också att de schakt som grävdes vid förundersökningen inom åkermarken ganska snart blev mycket vattensjuka. Åkermarkens utbredning från mitten av 1800-talet motsvarar i stort sett samma utbredning som gäller för närvarande och som framgår av t.ex. det ekonomiska kartbladet från 1953 (Rikets allmänna kartverks arkiv).

Däremot konstaterades att vissa ytor även inom hagmarken, eller senare skogsmarken, röjts, dikats och odlats. Att döma av kartmaterialet bör det ha skett mellan 1863 och 1953. Igenvuxna åkerytor förekom delvis inom förundersökningsområdets nordöstra kant men främst omedelbart öster om detta.

Runt undersökningsområdets saknas kända fornlämningar. Men i det flikiga öppna åkerlandskapet ca 500 m österut finns gravar och gravfält, boplatsområden och fossila åkersystem. I nordväst på ungefär samma avstånd finns Onsby gamla bytomt. Onsby's första kända belägg är från 1312, då som ”Odensby”.





Figur 4. Landskapsutsnitt över området runt Onsby med bebyggelse, planerade vägar och undersökningsområdet i dess mitt. Skala 1:10000.

#### Lokal 41

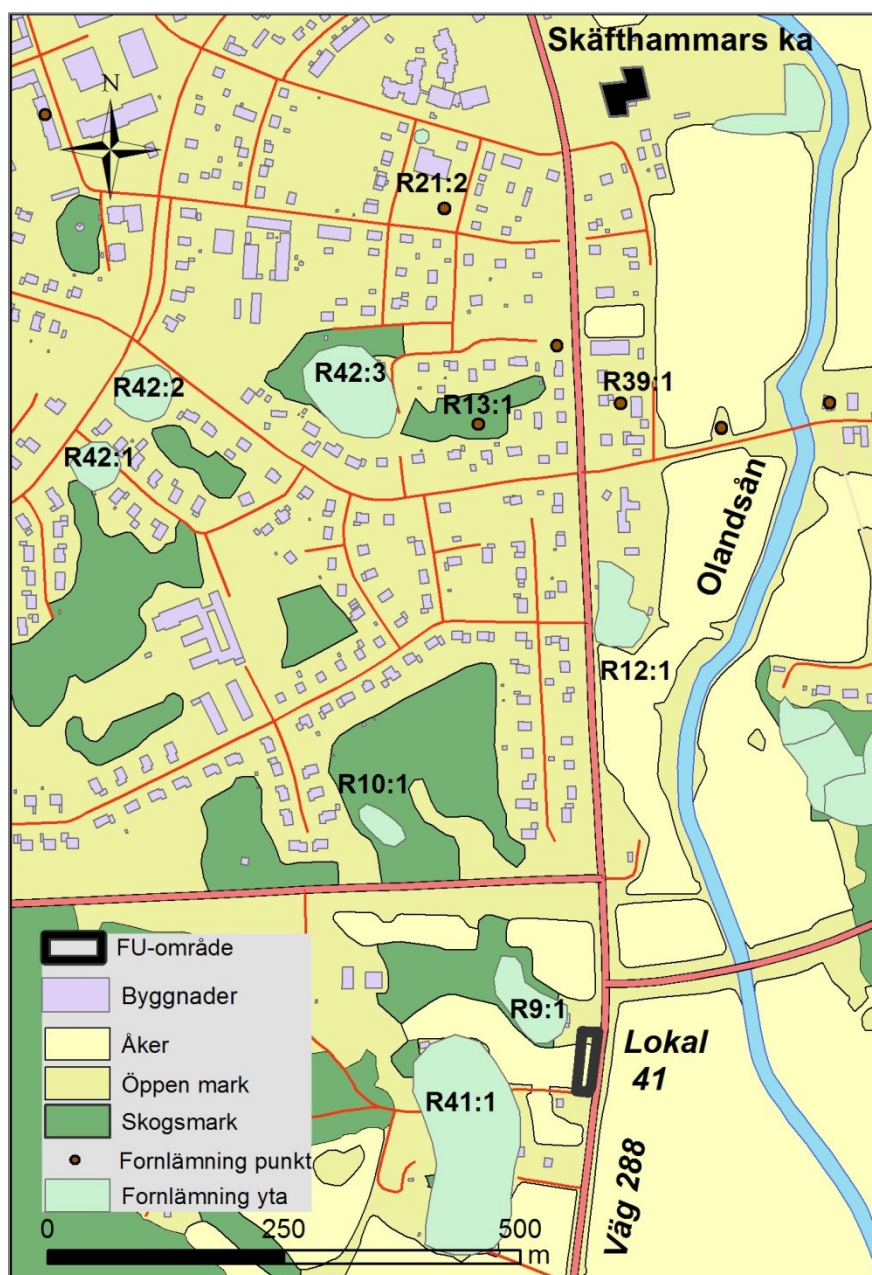
Låg i anslutning (väster om) till den nuvarande väg288 (fig 4, jfr fig 1 o 3) omfattade en yta av mindre än 1000 m<sup>2</sup>. Platsen är belägen i plöjd åkermark på den västra sidan av Olandsåns vidsträckta och flacka dalgång. Höjden över havet uppgår till ca 10 m.

Undersökningsområdet ligger nära ett område där dalgången smalnar av och ån partiellt, framförallt i väster, omges av högre terräng med toppar som når upp till 25 m.ö.h. Här låg det ursprungliga Skäfthammar, norra och södra, med ett tidigaste omnämnande från 1291 ”skieptambri”. Lustigt nog är namnet inte knutet till ledung eller militär administration med skeppslag som grundterm. Snarast har både för- och efterleden i namnet en naturakoppling där skäfte (skaft) avser ett höjdutsprång och hammar avser stenig höjd eller backe (Svenskt ortnamnslexikon 2003).

Skäfthammar var en mycket stor by med 11 gårdar under 1500-talet (Rahmqvist 1986), uppdelade på en nordlig och en sydlig del. I norr motsvaras delar av bytomten av Skäfthammar 42:1-3 och i söder av Skäfthammar 41:1. Till bytomtens olika delar kan knytas

flera gravar eller gravfält, bl.a. Skäfthammar 12:1, 13:1, 21:2, 39:1 i norr och 9:1 och 10:1 i söder. Gravarna utgörs i huvudsak av stensättningar och högar. Med tanke på gravarnas generella utformning och på nivån över havet är det troligt att lämningarna i området främst härrör från yngre järnålder. Gravinnehållet i de undersökta gravarna på ett större gravfält (Skäfthammar 39:1, ca 70 gravar) som undersöktes på 1930-talet tydde också på en datering till 600-tal (FMIS).

Lokal 41 låg i en låglänt del av åkermarken. På en markerad platå i väster låg den södra delen av bytomten (Skäfthammar 41:1) och omedelbart nordväst om lokalen låg Skäfthammar 9:1, ett stort gravfält med 35 gravar varav de flesta var runda stensättningar. En reservation för antalet gravar gjordes dock vid den senaste inventeringen 1994 då endast ca hälften av gravarna kunde återfinnas.



Figur 5. Landskapsutsnitt över området runt Onsby med bebyggelse, planerade vägar och undersöknings-området i dess mitt. Skala 1:8000.

## Föregående utredning

### Lokal 31

Den aktuella förundersökningen föregicks av en tidigare utredning. Vid dess steg 1 identifierades på lokal 31 ett möjligt läge för en boplats inom ett ca 140 x 70 meter stort område, beläget ca 20-24 m .ö.h. Vid schaktning inom området påträffades en grop, en härd, ett skärvtstensflak samt tre skärvtstenslager (se utredningsobjekt på fig 7). Strax utanför vägområdet syntes en stensträng (objekt 704 på fig 7). Anläggningarna tolkades som förhistoriska och gavs en preliminär datering till bronsålder/äldre järnålder utifrån höjden över havet och en idé om strandbundenhet (Larsson 2014:73). Stensträngen gavs en tolkning som en del av ett rituellt inhägnat landskap (Larsson 2014:34).

### Lokal 41

Vid utredningsschaktningen på lokal 41 påträffades i ett av schakten ett kulturlager som var 0,02 – 0,06 m tjockt. Lagret som skiktgrävdes med maskin innehöll träkol, små skörbrända stenar, 3,5 g obränt ben av däggdjur, två bitar spjälkad keramik (6g) och en bit slagg. Kulturlagret bedömdes tillhöra en boplatslämning på ca 1050m<sup>2</sup>. Keramiken bedömdes som förhistorisk och utifrån höjden över havet daterades lämningen till yngre järnålder. Vid metalldetektering påträffades en blykula, en sölja och en smälta i vitmetall som härrörde från efterreformatorsk tid (Larsson 2014:88).

## Arbetets utförande och metod

Den av Upplandsmuseet genomförda förundersökningen inom lokal 31 gjordes med utgångspunkten att lämningarna också kunde ha ingått i ett historiskt skogsagrar system tillsammans med röjda ytor och röjningsrösen som finns delvis i men också, och framförallt, omedelbart öster om det aktuella förundersökningsområdet. Dessa observerades vid besiktningar på platsen inför förundersökningen. I öster observerades också en grop som skulle kunna vara en tjär- kolnings- eller fångstgrop.

Arbetet utfördes i enlighet med den upprättade undersökningsplanen och schakt grävdes såväl i skogsmarken som på åkermarken. Undersökningsytans utbredning och omfattning var delvis preliminär och grundade sig dels på utredningens resultat men också på topografiska förhållanden och övriga arkeologiska bedömningar. Totalt grävdes nio schakt med en total yta på ca 850 m<sup>2</sup>. Inga äldre lämningar framkom men tydliga spår av de yngre agrarhistoriska lämningar som tidigare observerats framkom i vissa schakt, bl.a. tillmakningsgropar. Vid förundersökningen konstaterades också tydliga röjda ytor med stensträngar, varav en var identisk med den stensträng som diskuterades i samband med utredningen (fig 6). Även röjningsrösen och dikessystem inom och omedelbart öster om förundersökningsområdet påträffades. I samråd med Länsstyrelsen och uppdragsgivaren gjordes en enkel kartering med GPS av odlingslämningarna så långt de kunde fastställas.

Några av tillmakningsgroparna har undersökts och dokumenterats samt daterats, allt i ett försök att säkerställa den aktuella tolkningen.





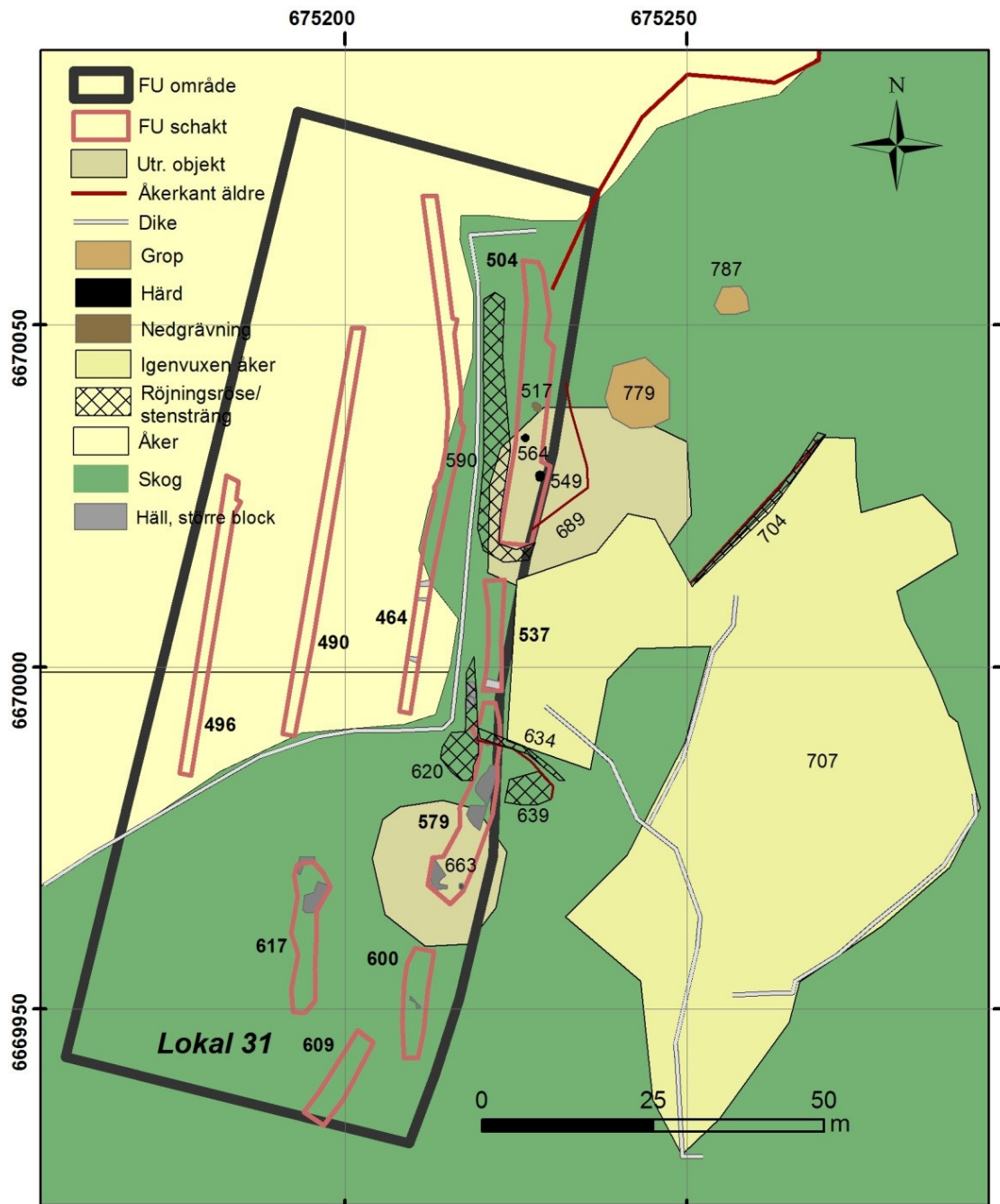
Figur 6. Andreas i färd med att kartera den äldre åkermarken i anslutning till lokal 31. Mitt i bilden löper en stensträng (nr 704 på fig 7) som avgränsar delar av den fossila åkermarken (i förgrunden) mot den oröjda marken i bakgrunden. Stensträngen observerades vid utredningen men gavs då en annan tolkning. Foto från sydost. Dan Fagerlund, Upplandsmuseet.

Den begränsade ytan och det förhållandevis vaga fornlämningsinslaget inom lokal 41 föranledde en relativt omfattande insats i relation till lokalens storlek i enlighet med den ambitionsnivå som uttalades i undersökningsplanen. Målsättningen var att eventuellt slutföra undersökningen av lokalen inom ramen för en förundersökning. Den tänkta förundersökningsytan uppgick till ca 980 m<sup>2</sup>. Områdets östra del, närmast väg 288, var dock inte undersökningsbar då den upptogs av vägslänter och dike (jfr fig 3). Totalt schaktades ca 220 m<sup>2</sup> inom förundersökningsytan och fokus lades på att lokalisera och avgränsa det tidigare uppmärksammade diffusa kulturlager som var anledningen till undersökningen. Detta visade sig överlag vara spår av ett kulturpåverkat men naturligt postglacialt lerlager, utom inom en mindre (30m<sup>2</sup>) yta i norr där lagret var mer tydligt. Inom den senare ytan fanns också några mer eller mindre glesa stenpackningar samt några övriga anläggningar. De lämningar som påträffats har fullt ut undersökts och dokumenterats samt daterats i erforderlig omfattning. Bedömningen är det är inte förekommer några ytterligare lämningar inom exploateringsytan men att de fornlämningsinslag som förekom kan ha en fortsättning mot väster.

# Resultat

## Lokal 31

Totalt grävdes nio schakt i åker- och skogsmarken inom undersökningsområdet (fig 7-8). Varken i åkermarken eller i skogsmarken i söder och nordost, förekom några spår av äldre lämningar. Däremot förekom i områdets östliga och nordöstliga del röjda ytor och depåer av odlingssten som anslöt till mer omfattande sådana lämningar omedelbart öster om förundersökningsområdet.



Figur 7. Schakt, anläggningar och övriga inmätta objekt inom lokal 31 och området närmast i öster. Skala 1:1000.



| Schakt nr     | Längd/br. m | Yta m <sup>2</sup>      | Underlag - Innehåll  |
|---------------|-------------|-------------------------|--|
| 464           | 76x1,9      | 151                     | Gråblå lera eller silt, fuktig. Torvig matjord.                |
| 490           | 60x1,9      | 116                     | Gråblå lera eller silt, fuktig. Torvig matjord                 |
| 496           | 44x1,9      | 85                      | Gråblå lera, fuktig. Torvig matjord                            |
| 504           | 42x5,5      | 173                     | Mjåla/silt/sand, rötter-rotkol. Torvig matjord. A517, 549, 564 |
| 537           | 16x2,8      | 36                      | Gulaktig silt. Matjord/torv/rötter                             |
| 579           | 30x5,8      | 117                     | Hällar, block, morän. Torv, rötter, röjningssten. A663         |
| 600           | 16x3,5      | 51                      | Morän. Torv morän och stora block                              |
| 609           | 14x3,6      | 47                      | Morän/sand. Torv/silt-rötter                                   |
| 617           | 22x3,7      | 75                      | Hällar, block, morän. Torv morän                               |
| <b>Totalt</b> | <b>320</b>  | <b>845m<sup>2</sup></b> |  |

Figur 8. Tabellsammanställning över grävda schakt inom lokal 31

De schakt som grävdes i åkermarken var av ungefär samma beskaffenhet. Matjorden hade en torvig karaktär och undergrunden var en gråblå siltig lera som tydde på relativt fuktiga förhållanden och det är inte förvånande att det krävts omfattande dikning för att dränera marken. Några spår av annat än odling förekom inte i åkermarken. Däremot förekom röjd men igenvuxen äldre åkermark i schakt 504, mellan ett maskingrävt dike och en kraftig stensträng (590) i väster och tydliga äldre åkerhak (689) med röjningssten i öster (fig 9, jfr fig 7).



Figur 9. Schakt 504 (i förgrunden) låg i en övergiven del av åkermarken med tydliga äldre åkerhak belamrade med röjningssten. Andreas karterar. Foto från nordväst. Dan Fagerlund. Upplandsmuseet.

I anslutning till den röjda ytan förekom, förutom röjningsrösen och glesa stensträngar, i schakt 504 även rester efter stenar som röjts genom tillmakning (se fig 7, A549, 564 och 517, och fig 10). Det innebär att sprängning av de övre delarna av uppstickande stenar skett genom att elda över dessa. Kvar blir gropar som fyllts med stenflisor och kol. Denna process har också efterlämnat ett avfall av skärvig och spräckt sten i området som kan misstolkas som spår av äldre verksamheter och särskilt spåren efter de med eld bortröjda stenarna som kan uppfattas som härदार. En av de ytor med skärvstensförekomster som utpekades vid den föregående utredningen låg just i denna del av undersökningsområdet (se fig 7). För att kontrollera den kronologiska hemvisten på några av tillmakningsgroparna gjordes en datering på av två av dessa (se nedan).



Figur 10. Dan undersöker tillmakningsgropen A549. Rikligt med stenskrivor och kol samt den del av den markfasta stenen som ej sprängts loss kvarstod i gropen. Foto från nordväst. Robin Lucas, Upplandsmuseet.

Även i schakt 537 konstaterades marken i stor utsträckning bestå av röjd äldre åkermark som vuxit igen. Delvis var marken också belamrad av jordmassor och sten som grävts upp för det ovan nämnda diket som passerar i nordsydlig riktning. Söderut i schakt 579 (fig 7) vidtar högre liggande moränmark. I kanten av denna i östvästlig riktning förekom en enkel stensträng, 634, som kantas av två oregelbundna jordblandade odlingsrösen, 620 och 639. Även högre upp på sluttningen mot söder förekom uppkastad odlingssten tillsammans med ett tydligt inslag av den typ av flisor av tillmakningssten som omtalades ovan. Det kan inte uteslutas att marken även svedjats då rester av brända rötter och rotkål förekom i vissa fickor och bildade svarta fläckar, t.ex. 633. Det är till detta sammanhang de tidigare observationerna av skärvsten kan knytas. Den andra ytan med skärvstensinslag som utpekades vid den föregående utredningen låg i direkt anslutning till schakt 537 (fig 7). I övriga schakt på moränhöjden i söder förekom inget av antikvariskt intresse.

Öster om förundersökningsområdet gjordes en enkel kartering av den fossila åkermarken, A707 (fig 7) och några diken och stensträngar som hörde till denna. Den tidigare lokaliserade stensträngen (nu inmätt som nummer 704) visade sig tydligt vara knuten till det historiska odlingsystemet (jfr fig 6). I området, men utanför (öster om) förundersökningsområdet, förekom också några gropar i skogsmarken, A779 och 787 (fig 7, 11), som kan vara någon form av fångstgropar, kolningsgropar eller naturformationer. De är ej undersökta.

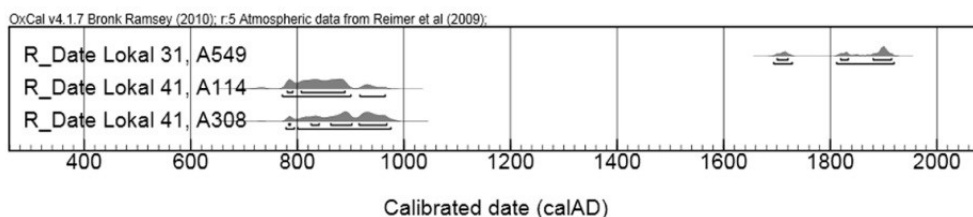




Figur 11. Utanför undersökningsområdet fanns några svårtolkade gropar. Dan visar på nr 787 (se fig 7).

### <sup>14</sup>C-analys

För att kontrollera den kronologiska hemvisten för två av de anläggningar, A549 och 564, som tolkades som röjningslämningar, s.k. tillmkningsgropar, gjordes en <sup>14</sup>C-analys på kol ur dessa. En av analyserna misslyckades men A549 hör enligt analysen hemma under historisk tid, sannolikhet under 1800-talet (tab. 2).



Figur 12. Resultat över tre genomförda <sup>14</sup>C-analyser. A 549 härrör från lokal 31 och A114 och 308 från lokal 41 (bilaga 1).

### Tolkning och utvärdering

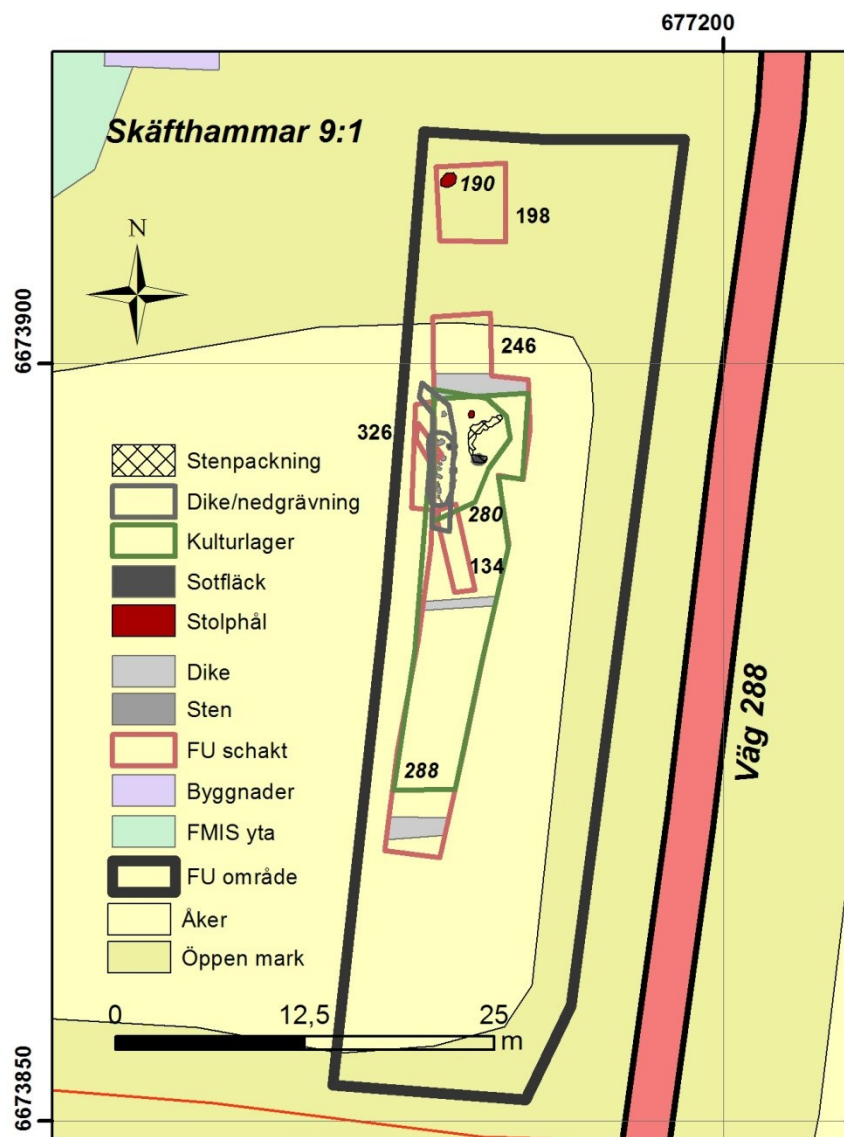
Sett till det historiska kartmaterial som finns över området (se Topografi och fornlämningsmiljö) har undersökningsområdet fram till andra delen av 1700-talet utgjort ängsmark inom de flackare delarna och hagmark inom den mer höglänta och blockiga moränmarken. Undersökningsområdet skär ungefär över gränzonen mellan dessa markslag. Senare har ängsmarken omformats till åker, en situation som praktiskt taget återstår ännu idag. Däremot har också vissa ytor även inom hagmarken (idag skogsmark) under en tid från 1800-talets mitt och in på 1900-talet röjts, dikats och odlats. Igenvuxna åkerytor, diken, röjnings- och stensträngar förekom delvis inom förundersökningsområdets nordöstra kant men främst omedelbart öster om detta.

De tidigare lokaliserade härd- och skärvstensförekomsterna utgör spår av äldre markbearbetning och stenröjning som kan knytas sannolikt främst till denna senare odlingsverksamhet.

Som en del av förundersökningen har spåren av denna äldre odlingsverksamhet i en enkel form karterats. I den ännu öppna åkermarken inom undersökningsområdet, väster och norr om den nämnda impedimentmarken samt inom impedimentmarken i undersökningsområdets södra del, saknas helt spår av antikvariskt intresse. Upplandsmuseet anser inte att det är meningsfullt med ytterligare antikvariska insatser inom lokal 31 såvida inte Länsstyrelsen i Uppsala län anser att det fossila åkerlandskapet närmare bör dokumenteras.

## Lokal 41

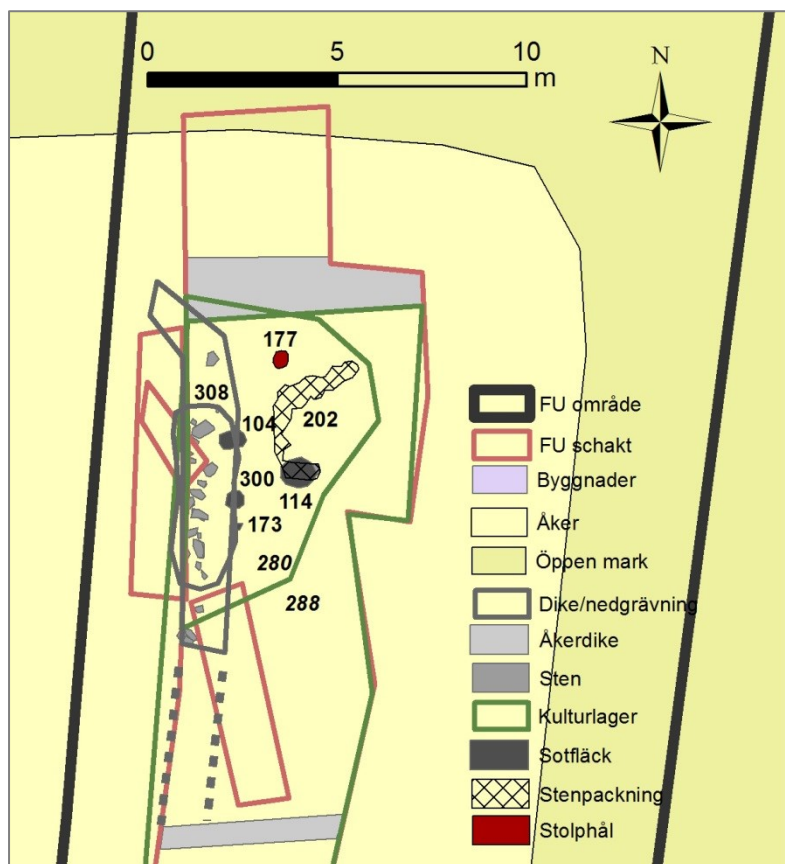
Lokalen som låg som låg i anslutning (väster om) till den nuvarande väg 288 (fig 13, jfr fig 1 o 5) omfattade en yta av mindre än 1000 m<sup>2</sup>. Platsen låg i plöjd åkermark på den västra sidan av Olandsåns vidsträckta och flacka dalgång.



Figur 13. Översikt över undersökningsyta, schakt, diken och kulturlagrens utbredning inom lokal 41. Skala 1:500.

Det kulturlager som påträffats vid den föregående utredningen konstaterades höra hemma i områdets centrala del som också utgjorde åkerområdets lägsta parti. Lagret, 288, kunde observeras inom en ca 25 m lång sträcka och upphörde i höjd med ett åkerdike i schaktets norra del (fig 13). Lagret var tunt, som mest 0,06 m, och kan i huvudsak beskrivas som ett naturligt postglacialt lerlager i åkerns lägsta del. Däremot var lagret kulturpåverkat i ytan med inslag av fragment av bränd lera, kol, tegel och sentida järnfragment. På en något högre nivå i norr, närmast det nämnda diket, övergick lerlagret till en mer bestämd karaktär av kulturlager, 280, med flera inslag av glesa stenpackningar (A202, 308), ytor med sot och kol, samt ett

klart konstaterat stolphål (fig 14-15). Lagret som fanns inom en ca 30 m<sup>2</sup> stor yta var klart avgränsbart mot norr, öster och söder men fortsatte utanför undersökningsområdet mot väster (fig 13-14). I anslutning till lager 280 hade det naturliga lerunderlaget ett kraftigt inslag av silt. En isolerad anläggning, A190 i schakt 198, framkom också i undersökningsområdets nordligaste del. Trots ytterligare schaktningar i anslutning till den senare framkom inget av intresse (fig 13). Anläggningen har tolkats som en sentida stensatt grop.



Figur 14. Detalj över norra delen av schakt 246 med de strukturer som förekom där. Skala 1:200.

Vid undersökningen konstaterades att ytan med kulturlagret 280 och andra antikvariska inslag var fragmenterad och svårtolkad. En större stenpackning, A308, som framkom under kulturlagret (och under ett tidigare utredningsschakt, delvis inmätt som schakt 134 och 326, fig 13) tolkades först som en avlång stenpackning, ca 4x1 m, men visade sig vid undersökningen vara ett stensatt dike i nordsydlig riktning. I dikets kanter fanns flera kolkoncentrationer, A104, 173 och 300, som först tolkades som separata anläggningar men som vid undersökningen kunde knytas till dikets fyllning. Diket mynnade i norr i det tidigare nämnda diket som också avgränsade kulturlagret. Även åt söder gränsade diket mot ett annat dike i östvästlig riktning men avgränsningen av diket var mer otydligt i den södra delen (streckad linje, fig 14). Öster om diket fanns en glesare bågformad stenpackning/ränna, A202, som ej har kunnat tolkas närmare. I den södra delen av denna fanns också en kolkoncentration, A114, som först sågs som ett möjligt stolphål. Så var inte fallet men ett tydligt stolphål, A177, låg strax norr om rännan.

| Ark. obj. | Typ                  | Form/Storlek m             | Beskrivning  | schakt |
|-----------|----------------------|----------------------------|--|--------|
| 104       | Sotfläck             | Oval. 0,7x0,4.             | Tunn lins, del av dikesfyllning  | 246    |
| 114       | Sotfläck             | Rund. 0,9                  | Tunn lins, del av dikesfyllning  | 246    |
| 173       | Sotfläck             | Oregelb. 0,25              | Tunn lins, del av dikesfyllning  | 246    |
| 177       | Stolphål             | Ovalt. 0,5x0,4             | Undersökt. Stenskott, rundad profil, 0,25 djupt  | 246    |
| 190       | Stolphål             | Ovalt. 1,4x0,9             | Undersökt. Grund profil med kraftiga stenar. Sentida   | 198    |
| 202       | Stenpackning         | Oregelb/långsmal. 3,5x0,65 | Undersökt. Fyllning av lera/silt, kol och 0,05 – 0,3 m stora stenar.                           | 246    |
| 280       | Kulturlager          | 30m <sup>2</sup>           | Omb. lager med silt och lera, inslag av kol, sten, br., lera, fnyk av br. ben. 0,01-0,10 m dj. | 246    |
| 288       | Lerlager/Kulturlager | 140 m <sup>2</sup>         | Postglacial lera med inslag av kol, br. lera, obr. ben, tegel, järnfragment.                   | 246    |
| 300       | Sotfläck             |                            | Tunn lins, del av dikesfyllning  | 246    |
| 308       | Dike                 | Avlångt. 1,2               | Sentida med inslag av kol, br. bem, sten.  | 246    |

Figur 15. Påträffade arkeologiska objekt inom lokal 41.

### <sup>14</sup>C-analys

För att klargöra ur vilket kronologiskt sammanhang det rikligt förekommande kolet härrörde gjordes en <sup>14</sup>C-analys av kol ur diket A308 och ur kolkoncentrationen A114. Kolet kunde i bägge fall hänföras till äldre vikingatid (fig 15, bilaga 1).

### Osteologisk analys

Lokal 41 bedömdes under undersökningens gång som komplicerad ur tolkningssynpunkt. I stort sett saknades fornlämningsinslag utom inom en mindre yta i anslutning till lager 280. Även inom den ytan var situationen svårbedömd. Ytan var genomkorsad av flera diken och någon intakt lämning fanns inte på platsen. Däremot var det stora inslaget av sten i ett kort parti av ett av diken och i annan stenpackning svårt att förklara. Detsamma gällde förekomsten av kol i olika koncentrationer och ett visst inslag av brända ben i fyllningen bland stenarna i diket. Detta undersöktes inledningsvis som en lämning tolkad som en stenpackning (fig 16).

Närheten till gravfältet Skäfthammar 9:1 gjorde att ytan slutligen klassades som en svårt skadad grav. En analys av några bevarade fragment av brända ben visade också att den tolkningen förmodligen stämmer. Fragmenten som framkom i dikesfyllningen var långa rörben och skalltak från människa, en vuxen individ, samt ytterligare ett fragment som också kan vara rörben från människa (F1). Den osteologiska analysen har gjorts av Emma Sjöling, SAU. Efter analys kasserades benen.





Figur 16. Andreas undersöker stenpackningen A308 som visade sig vara ettstensatt dike i nordsydlig riktning. Foto från söder. Dan Fagerlund, Upplandsmuseet.

### Tolkning och utvärdering

De fragmentariska lämningarna av ett kulturlager, delar av stenpackningar och kolkoncentrationer men också enstaka bevarade anläggningar representerar någon form av förhistorisk aktivitet inom undersökningsytan. Denna kan dateras till tidig vikingatid. De lämningar som framkom är avgränsade till en ca 30 m<sup>2</sup> stor yta inom undersökningsområdet men kan fortsätta väster om detta. Det finns inget som tyder på att det finns ytterligare lämningar inom detsamma. De spår som framkom härrör troligen från en närmast bortodlad grav, i så fall troligen i form av en stensättning, där små spridda ytor av ett brandlager och delar av en stenpackning kan ha bevarats. Tolkningen stöds av lämningens karaktär, det kraftiga och omfattande stenmaterialet i diket och förekomsten av brända människoben i diketets fyllning. Tolkningen stöds också av det faktum att undersökningsytan ligger nära ett gravfält, Skäfthammar 9:1, med ett knappt 40-tal stensättningar i olika former.

Upplandsmuseet anser inte att det är meningsfullt med ytterligare antikvariska insatser inom lokal 41. De lämningar som påträffats är fullt ut dokumenterade och det är inte troligt att det förekommer några ytterligare lämningar inom exploateringsytan.

# Administrativa uppgifter

---

|   |   |
|---|---|
| Plats:  | Norrlovsta 5:8, Onsby 1:24 (Alunda sn), Gimo 8:89, Södra Skäfthammar 1:13 (Skäfthammars socken) |
| Fornlämningstyp:                              | Fossil Åkermark, Boplats/grav   |
| Undersökningstyp:                             | Förundersökning   |
| Orsak till undersökning:                      | Vägbygge  |
| Uppdragsgivare:                               | Trafikverket  |
| Fältarbetsperiod:                             | 2014-10-14 – 2014-10-21   |
| Upplandsmuseets projektledare:                | Dan Fagerlund   |
| Upplandsmuseets diarienummer:                 | Ar-876-2014   |
| Upplandsmuseets projektnummer:                | 8513  |
| Länsstyrelsens handläggare:                   | Tony Engström   |
| Länsstyrelsens diarienummer och beslutsdatum: | 431-5646-14, 2014-10-09   |
| Koordinatsystem:                              | SWEREF99 TM   |
| Dokumentationsmaterial:                       | Förvaras i Upplandsmuseets arkiv.   |
| Fyndmaterial:                                 | Inga fynd har tillvaratagits.   |

## Referenser

---

### Litteratur

- Larsson, F. 2014. *Från bronsålder till historisk tid i Tiundas och Norra Rodens gränsland. Nybyggnation av väg 288 mellan Alunda och Gimo. Uppsala län; Uppland, Östhammars kommun; Alunda och Skäfthammars socknar*. UV rapport 2014:95.
- Svenskt ortnamnslexikon. 2003. *Utarbetat inom Språk- och folkminnesinstitutet och Institutionen för nordiska språk vid Uppsala universitet*. Red. Mats Wahlberg. Språk och fornminnesinstitutet. Uppsala.
- Rahmqvist, S. 1985. *Gamla Uppsala by – Upplands största. I: Från Östra Aros till Uppsala. En samling uppsatser kring det medeltida Uppsala. Uppsala stads historia VII*. Uppsala.

### Arkivmaterial

- Lantmäteristyrelsens arkiv, 1739. *Delning av utmark och utägor. Akt B1-58:1. Uppsala län, Alunda socken. Onsby nr 1*.
- Lantmäterimyndighetens arkiv, 1765. *Storskifte. Akt 03-alu-72. Uppsala län*.
- Lantmäterimyndighetens arkiv, 1778. *Storskifte. Akt 03-alu-98. 1778-03-19. Uppsala län*.
- Lantmäterimyndighetens arkiv, 1859. *Laga skifte 1859-08-31. Akt 03-alu-237. Östhammar*
- Rikets allmänna kartverks arkiv 1859-63. *Häradsekonomska kartan. Akt J112-92-19. Alunda*.
- Rikets allmänna kartverks arkiv 1953. *Ekonomiska kartan. Akt J133 12i4g54. Skäfthammar*.

# Bilaga

## 14C-analys, Ångströmlaboratoriet, Uppsala Universitet



UPPSALA  
UNIVERSITET

Uppsala 2014-11-21

Dan Fagerlund  
Upplandsmuseet  
Fyristorg 2  
753 10 UPPSALA

Ångströmlaboratoriet  
Tandemlaboratoriet

Göran Possnert

Besöksadress:  
Ångströmlaboratoriet  
Lagerhyddsvägen 1  
Rum 4143

Postadress:  
Box 529  
751 20 Uppsala

Telefon:  
018 - 471 30 59

Telefax:  
018 - 55 57 36

Hemsida:  
<http://www.angstrom.uu.se>

E-post:  
Goran.Possnert@Angstrom.uu.se

### Resultat av <sup>14</sup>C datering av träkol från V288, Lokal 31 och 41, Uppland.

Förbehandling av träkol och liknande material:

1. Synliga rottrådar borttages.
2. 1 % HCl tillsätts (8-10 timmar, under kokpunkten) (karbonat bort).
3. 1 % NaOH tillsätts (8-10 timmar, under kokpunkten). Löslig fraktion fälls genom tillsättning av konc. HCl. Fällningen som till största delen består av humusmaterial, tvättas, torkas och benämns fraktion SOL. Olöslig del, som benämns INS, består främst av det ursprungliga organiska materialet. Denna fraktion ger därför den mest relevanta åldern. Fraktionen SOL däremot ger information om eventuella föroreningars inverkan.

Före acceleratorbestämningen av <sup>14</sup>C-innehållet förbränns det tvättade och intorkade materialet, surgjort till pH 4, till CO<sub>2</sub>-gas, som i sin tur konverteras till fast grafit genom en Fe-katalytisk reaktion. I den aktuella undersökningen har fraktionen INS daterats.

### RESULTAT

| Labnummer | Prov                 | δ <sup>13</sup> C‰ VPDB | <sup>14</sup> C age BP |
|-----------|----------------------|-------------------------|------------------------|
| Ua-49685  | Lokal 41, PK129 A114 | -24,8                   | 1 179 ± 30             |
| Ua-49686  | Lokal 41, PK420 A308 | -25,2                   | 1 150 ± 33             |
| Ua-49687  | Lokal 31, PK578 A549 | -26,8                   | 47 ± 30                |
| Ua-49688  | Lokal 31, PK685 A564 | -24,1                   | 99,7 ± 0,5 pMC         |

Med vänlig hälsning

Göran Possnert/ Elisabet Pettersson