

Marma i Alunda

Arkeologisk utredning, etapp 1 & 2



Marma 1:67
Alunda socken
Östhammars kommun
Uppsala län

Hans Göthberg

Marma i Alunda

Arkeologisk utredning, etapp 1 & 2

**Marma 1:67
Alunda socken
Östhammars kommun
Uppsala län**

Hans Göthberg

Omslagsbild: Några stensättningar har en övermossad stenpackning som ansluter till markfasta block, däribland stensättningen objekt 13 i förgrunden. Invid det markanta blocket med relativt flat översida i bakgrunden ligger stensättningen objekt 5. Mot SV. Foto: Dan Fagerlund, Upplandsmuseet.

Upplandsmuseets rapporter 2016:26
Arkeologi

ISSN 1654-8280

© Upplandsmuseet 2016

Bearbetning av planer och bilder: Hans Göthberg
Allmänt kartmaterial: © Lantmäteriet, dnr I2014/00634

Upplandsmuseet, Fyristorg 2, 753 10 Uppsala
Telefon 018-16 91 00
www.upplandsmuseet.se

Innehåll

Sammanfattning	6
Inledning	7
Syfte och metod	8
Topografi	9
Fornlämningar	9
Äldre lantmäterikartor och historiska uppgifter	11
Resultatredovisning	13
Diskussion och antikvarisk bedömning	20
Administrativa uppgifter	22
Referenser	23
Bilaga 1 – Objektlista	24
Bilaga 2 – Schaktlista	25

Sammanfattning

Upplandsmuseet gjorde i juni-juli 2016 en arkeologisk utredning, etapp 1 och 2 inom fastigheten Marma 1:67 i den norra utkanten av Alunda i Östhammars kommun. Syftet var att fastställa om det finns hittills okända fornlämningar inom utredningsområdet.

Inom utredningsområdet lokaliserades lämningar i dess norra delar som domineras av skogsmark. I nordväst påträffades några husgrunder och en källargrop. De är med stor sannolikhet spår av ett torp som kan spåras på kartor från 1700-talets senare hälft och som upphört före 1800-talets mitt.

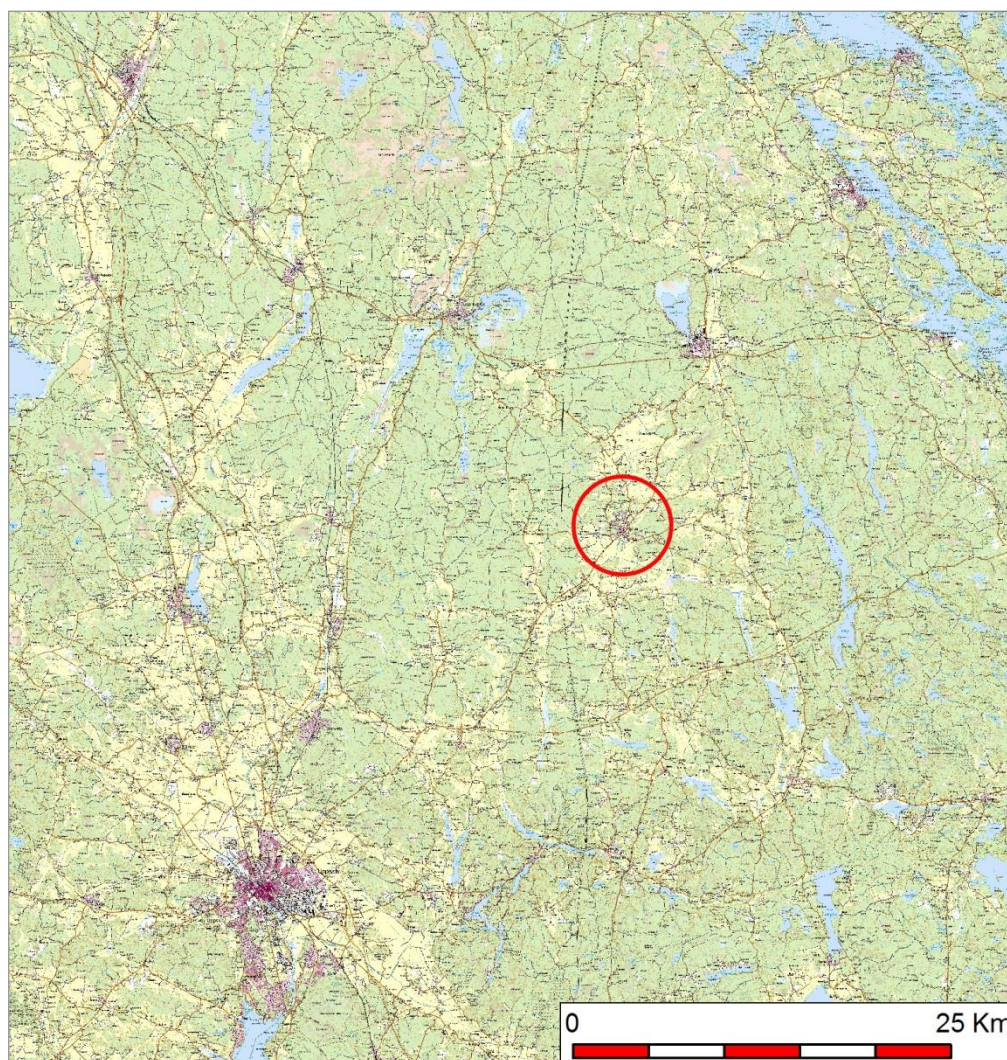
I utredningsområdets nordöstra del påträffades två grupper av stensättningar. Båda låg i krönlägen och med god exponering över odlingsmarkerna i norr. Merparten av träden hade nyligen avverkats och området hade markberetts och nya trädplantor planterats. Inom den västra gruppen har fem stensättningar identifierats. Två av dessa har övermossad stenpackning och ligger invid stora markfasta block. De tre andra var övertorvade och bestod av stenpackning i fyllning av mylla. Den östra gruppen består av tre stensättningar som var övertorvade med stenpackning i myllfyllning. I båda grupperna hade stensättningarna skadats genom grävning i samband med markberedningen.

I odlingsmark i utredningsområdets nordöstra del och nedanför höjderna med stensättningar maskingrävdes sökschakt. Inga spår av äldre lämningar påträffades, utan enbart diken och spår av sprängning av sten påträffades.

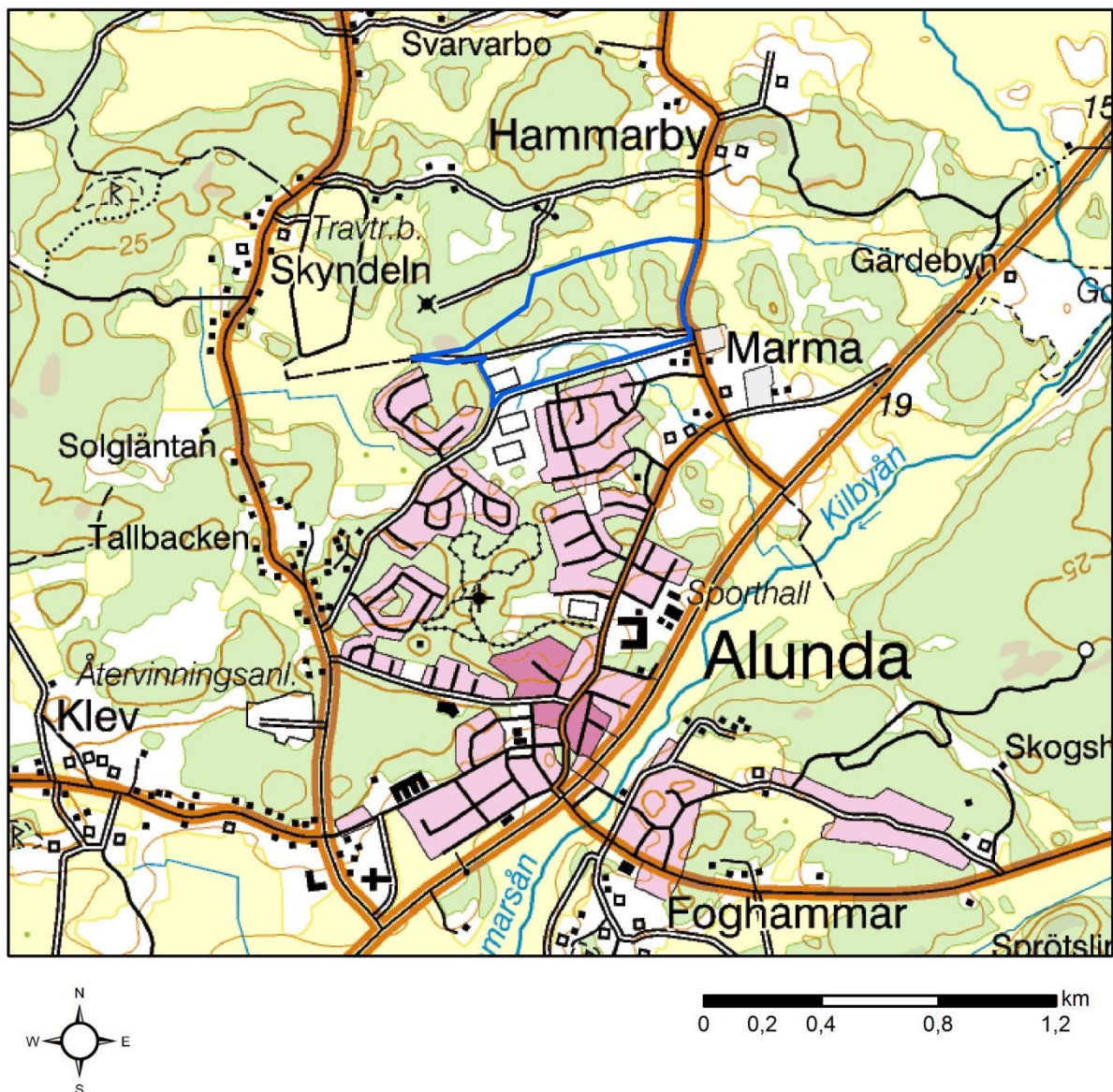


Inledning

Upplandsmuseet utförde under juni och juli 2016 en arkeologisk utredning, etapp 1 och 2 inom fastigheten Marma 1:67 i Alunda socken i Östhammars kommun inför upprättande av detaljplan (fig 1, 2). Utredningen gjordes på uppdrag av Östhammars kommun och efter beslut av länsstyrelsen i Uppsala län (lstn dnr 431-1791-16). Projektledare från Upplandsmuseet var Hans Göthberg.



Figur 1. Karta över östra och centrala delarna av Uppsala län med Alunda markerat med röd cirkel. Skala 1:500000.



Figur 2. Översiktskarta över Alunda med omgivningar och utredningsområdet vid Marma markerat med blå linje. Skala 1:24 000.

Syfte och metod

Syftet med den arkeologiska utredningen var att klargöra fornlämningsituationen inom utredningsområdet. Karaktär och antikvarisk status för dessa skulle fastställas.

Utredningen skulle bestå av etapp 1 och 2. I etapp 1 ingick två moment, en kart- och arkivstudie och en fältinventering.

I *kart- och arkivstudien* ingick en översiktlig genomgång av äldre lantmäterikartor för att få en bild av förekomst av bebyggelse eller indikationer på sådan samt markanvändning under sen historisk tid. Därtill kom en kontroll av eventuella arkeologiska fynd som påträffats inom det berörda området. *Fältinventeringen* inom etapp 1 bestod av en systematisk

okulär terrängrekognosering av utredningsområdet där eventuella fornlämningar eller lämpliga lägen för sådana kunde observeras. Med geologsönd kontrollerades företeelser som inte var synliga i markytan. I detta ingick en antikvarisk bedömning av fornlämningar och lämningar av annan karaktär. Påträffade lämningar lägesbestämdes manuellt och med GPS. Inom området prioriterades skogsmarken, eftersom de öppna markerna var kraftigt gräsbevuxna.

Inom etapp 2 var det ena huvudmomentet *schaktgrävning* med grävmaskin i odlingsmark. Det andra huvudmomentet bestod av *handgrävning* och rensning i de markberedda stråk som berörde troliga stensättningar i skogsmarken. Därtill granskades omgivningen till de senare för att lokalisera ytterligare lämningar. Med stöd i beskrivningar av stensättningarnas beståndsdelar bestämdes deras karaktär. Schakt, arkeologiska och topografiska objekt dokumenterades med GPRS för vidare bearbetning i Intrasis. Fotografering såväl mer enskilda objekt som översikter gjordes både inom etapp 1 och 2.

Fältarbetet inom etapp 1 och 2 inventeringen utfördes under juni och juli, då kraftig markväxtlighet och riklig lövvegetation rådde. I viss utsträckning innebar det mindre fördelaktiga inventeringsförhållanden. Detta förstärktes av att avverkningen av skog i den nordöstra delen av utredningsområdet innebar att ris och grenar lämnats kvar. Samtidigt underlättade det överblicken av topografiska förhållanden och förutsättningar.

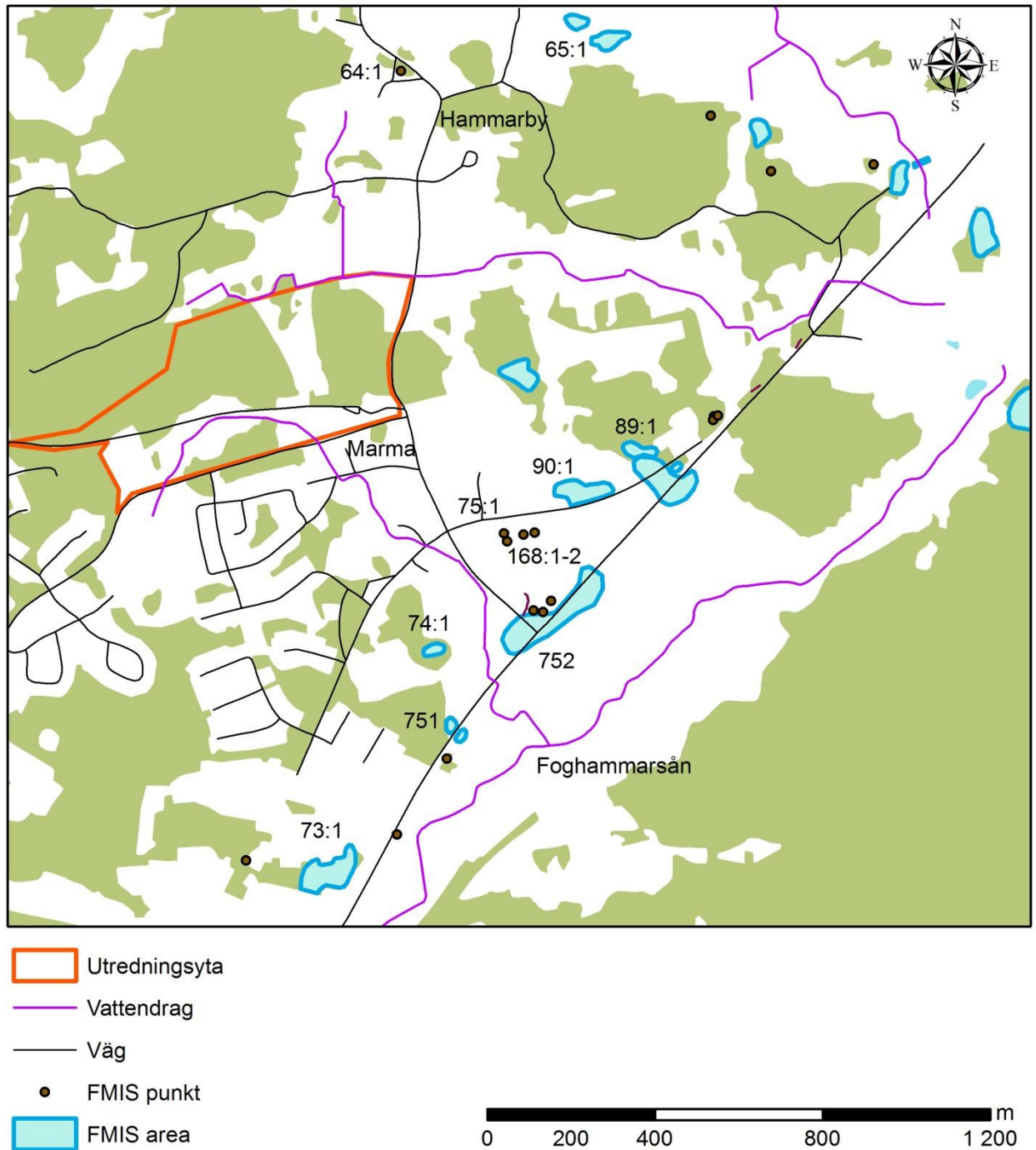
Topografi

Utredningsområdet ligger strax utanför bebyggelsen i den norra delen av Alunda (fig 3). I söder avgränsas det av väg och bebyggelse, medan den västra och delar av den norra avgränsningen löper i skogsmark. I norr ansluter avgränsningen delvis också till odlingsmark. Den östra avgränsningen följer vägen från Marma och norrut.

Utredningsområdets södra del domineras av öppen mark som utgörs av betesmark och åker, mestadels i vall. En yta i väster används som fotbollsplan. Vid områdets södra kant finns även inslag av impedimentmark. I den öppna marken löper också ett mindre vattendrag som avvattnar markerna väster om området. Den norra delen av utredningsområdet domineras av skogsmark, men med inslag av öppen mark i form av tidigare åkermark. Nivåerna inom utredningsområdet ligger mellan 19 och 23 möh.

Fornlämningar

Inga kända fornlämningar finns inom eller i nära anslutning till utredningsområdet (fig 3). Söder om området och mellan Marmas gårdsbebyggelse och Kilbyån/Foghammarsån finns däremot gravfält (Alunda 73:1, 74:1, 89:1 & 90:1). Gravfältens placering tyder på att en



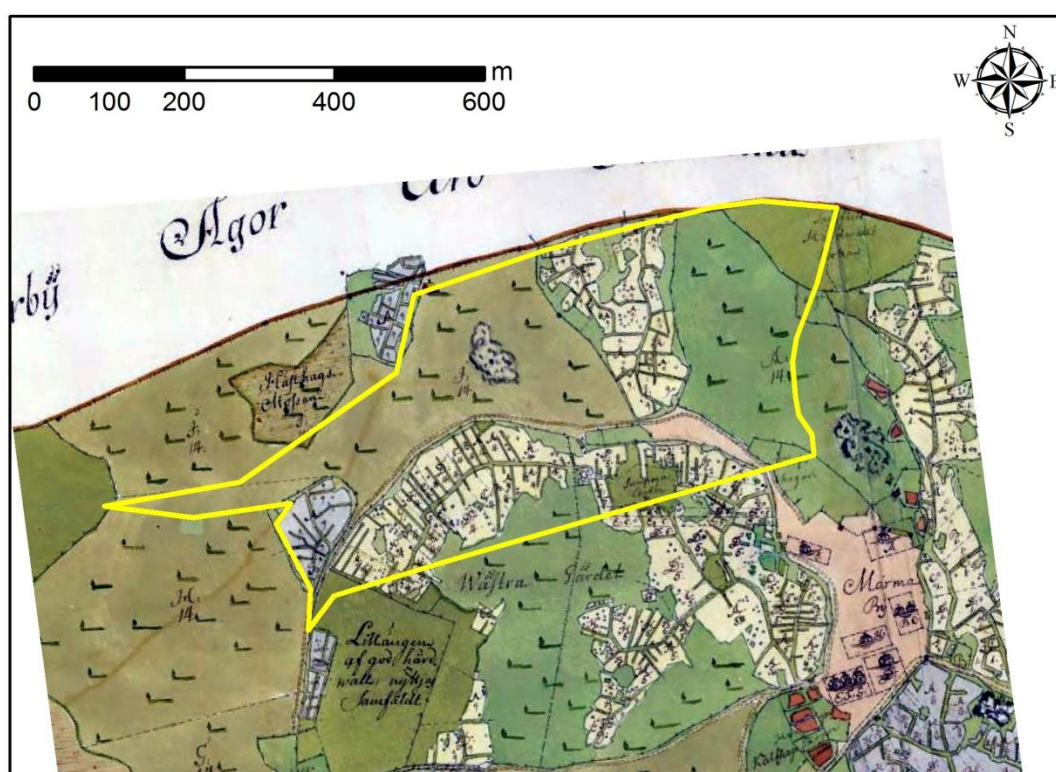
Figur 3. Utredningsområdet vid Marma samt fornlämningar i omgivningen. Skala 1:15 000.

exponering mot detta vattendrag har eftersträvat. I samma område finns också stensättningarna Alunda 75:1 och 168:1-2, samt boplatserna Alunda 751 och 752. Vid en delundersökning av gravfältet Alunda 73:1 påvisades brandgravar och en möjlig skelettgrav. Bland föremålen fanns skärar och spjutspetsar av järn samt benkam (SHM 25152). Dateringen bedömdes troligen ligga i äldre järnålder (Biörnstad 1954). Utöver detta finns

inga fynd i Statens Historiska Museums samlingar som kan knytas till Marma och i synnerhet utredningsområdet.

Äldre lantmäterikartor och historiska uppgifter

Utredningsområdet ligger i den norra delen av Marma bys ägor. Byns ägor redovisas på äldre lantmäterikartor från 1642, 1687, 1711, 1761 och 1794. Byns bebyggelse bestod av sju gårdar som låg strax sydöst om utredningsområdet. Kartorna visar att markanvändningen har varit i stort sett densamma, med enbart mindre skillnader. Åkermarkens utsträckning i utredningsområdets södra del har förändrats relativt litet och bör därför ha varit maximalt uppodlat 1642. Längst i sydväst berördes ett hörn av ängen Lillängen.



Figur 4. Utsnitt ur karta över storskifte för Marma från 1760. Utredningsområdet markerat med gul linje. Kartan visar att de norra delarna av området dominerades av skog, medan åkermarken främst fanns i söder. I områdets sydvästra och nordöstra hörn fanns ängsmark. Vid områdets norra gräns och där gränsen viker av mot sydväst i kanten av en åkervret kan symbolen för bebyggelse anas under begränsningslinjen för området. Skala 1:10 000.

Denna och en stor ängsmark som avspeglar en uppgrundad slättsjö väster om utredningsområdet avvattnades av ett mindre vattendrag som löpte genom åkermarken. Efter att ha passerat gårdarna i Marma by mynnade den i Kilbyån/Foghammarsån. Mindre delar av åkermarken i anslutning till vattendraget i den sydöstra delen av utredningsområdet var låglänt och beskrevs på kartan 1761 som sumpig linda, dvs. låg i

långvarig träda (fig 4). På kartan från 1794 har samma yta påtagligt många diken, dvs. att dräneringsbehovet var större där än omgivande delar av åkern.

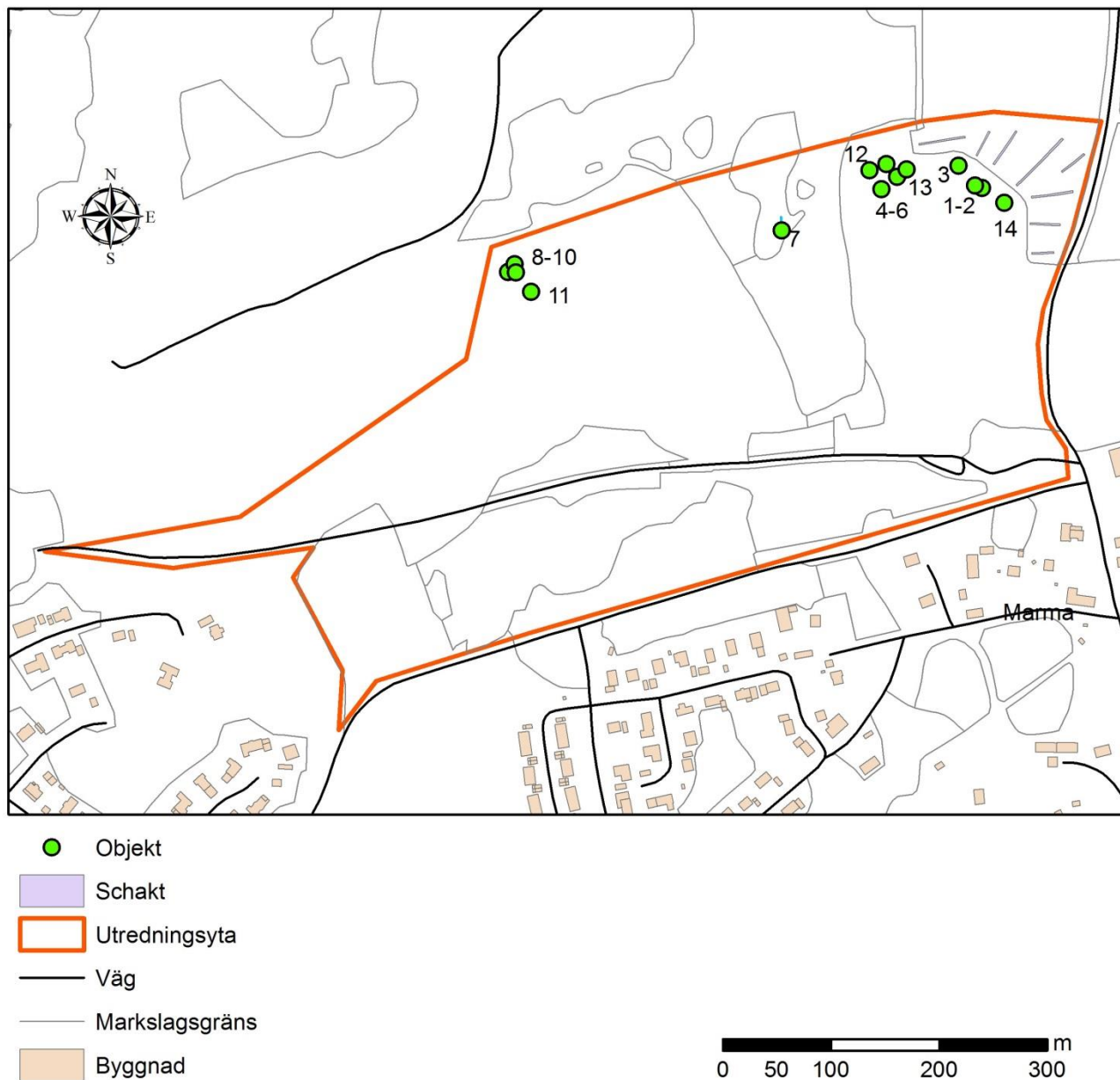
Den norra delen av utredningsområdet gränsade i norr till Hammarby och dominerades av skogsmarken Norrskogen. Den beskrivs som stenbunden och delvis något sidlänt. Samtliga kartor utom 1687 visar att enbart en mindre del var uppodlad, vilken kallades Norrvreten. Längst i nordöst i utredningsområdet berörs delar av ytterligare en äng, Norrängen. Längre västerut och direkt utanför den norra kanten av utredningsområdet visar kartorna 1760 och 1794 att det fanns en liten åkermark invid ängen Hästhagsmossen. Eftersom åkern inte redovisas på de äldre kartorna är den sannolikt uppodlad under 1700-talets förra del. Invid åkern och nära gränsen mot Hammarby har kartorna 1760 och 1794 ett respektive två schematiska hus uttridade. Eftersom dessa har skorsten uttridad bör det röra sig om bostäder. Av kartan framgår däremot inte vilken typ av bebyggelse det rör sig om, men troligen är det torp eller backstuga. I beskrivningen av kartan 1760 omnämns en vret på skogsmarken som upptagits på ödesmark av den avskedade soldaten Blom, som skulle få nyttja den under sin och sin hustrus livstid. Det syftar sannolikt på den aktuella platsen. Att det inte är ett soldattorp framgår av att ett sådant redovisas på samma karta sydväst om utredningsområdet. På platsen inom utredningsområdet visar häradsekonomiska kartan från 1862-65 däremot ingen bebyggelse, varför den bör ha övergivits under 1800-talets första hälft. Slutligen är vägen norrut från Marma som avgränsar utredningsområdet i öster relativt ung, eftersom häradsekonomiska kartan inte redovisar någon väg med en sådan sträckning.

För Marma är det äldsta skriftliga belägg från 1312 ”Maremi”. Under 1500-talet bestod byn av sex gårdar och en utjord (DMS 1974 s 207). Förledet mar- i ortnamnet kan ha betydelsen grund vik eller tjärn, eller litet träsk. Efterledet är –hem, vilket är en ålderdomlig ortnamnstyp och anses ha bildats från romersk järnålder till vikingatid (Calissendorff 1986 s 49).

Att förledet bör syfta på en liten grund sjö eller träsk/sankmark kan i kombination med de lokala topografiska förutsättningarna utgöra underlag för ett förslag till lokalisering. En möjlighet är att det tidigare funnits en grund och sank sjö där vattendraget som passerar genom utredningsområdet rinner ut i Foghammarsån. Den ansluter där ån löper genom ett bassängliknande parti med trängre passager i öster och väster. Denna utgjordes av ängsmark enligt lantmäterikartor från 1600- och 1700-talet. Det innebar också att anknytningen var nära till både byns odlingsmark som bebyggelseområdet.

Resultatredovisning

Utredningsområdet storlek är 25 hektar med en relativt jämn fördelning mellan öppen mark och skogsmark. Vid fältinventeringen inom *utredningens etapp 1* lokaliserades lämningar av bebyggelse, spår av stenröjning och stensättningar (fig 5).



Figur 5. Utredningsområdet med påträffade lämningar (objekt 1-14). Skala 1:6 000.

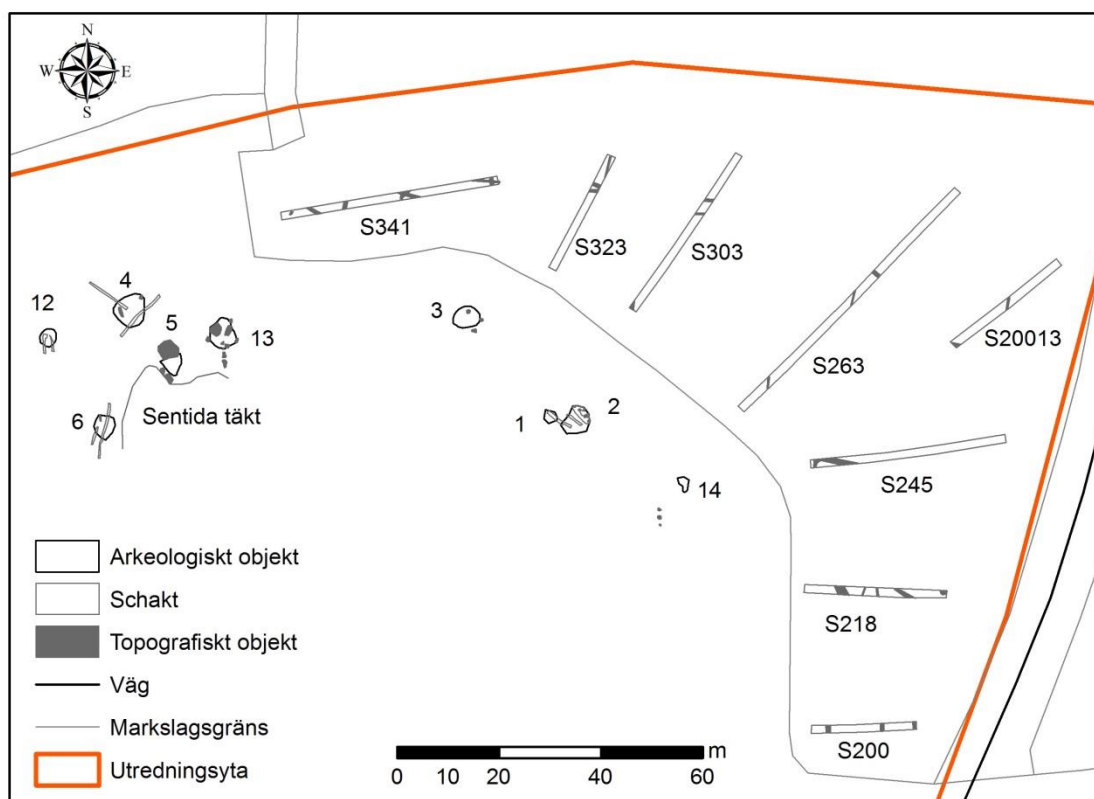
I den nordvästra delen av utredningsområdet i tät granskog ligger lämningar av bebyggelse i form av två husgrunder, en källargrop och en stensamling. Husgrunderna (objekt 8, 10) är 6x4 m respektive 6x2 m stora och utgörs av syllstenar och ett möjligt spisaröse i den förstnämnda. Nära dessa ligger också källargropen (objekt 9). Ett stycke från dessa ligger stensamlingen (objekt 11) som antingen kan vara spår av stenröjning, eller eventuellt spår av en förstörd husgrund. För den sistnämnda tolkningen kan tala att kartan 1794 har en hussymbol i detta område.



Figur 6. Husgrunden objekt 8 låg i tät skog och flera syllstenar täcktes av rötter till granar. Mot Ö.
Foto: Dan Fagerlund, Upplandsmuseet.

Något längre österut och på ett impediment i odlingsmark påträffades en stenrad (objekt 7) med en längd på 15 m. Eftersom stenarna var övermossade inte gav intryck av att vara nedsjunkna utan snarare låg på markytan tyder på en sentida tillkomst. Dock tyder frånvaron av borrhålor på att den har en viss ålder. Sannolikt har den tillkommit i samband med röjning i anslutning till odlingsmarken.

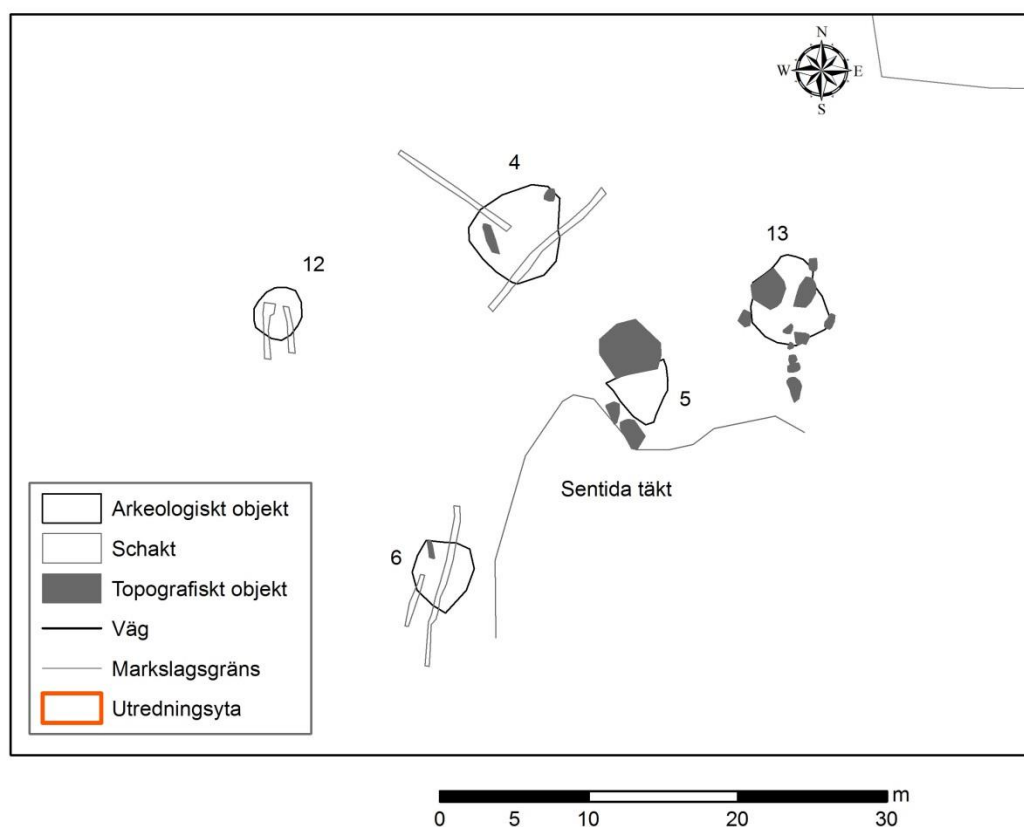
I tidigare skogsbevuxen mark i den nordöstra delen av utredningsområdet påträffades bland annat flera stensättningar, fördelade på två grupper. Stora delar av trädbeståndet hade avverkats och området hade nyligen markberetts samt nya trädplantor planterats. Spåren av markberedningen utgjordes av upptill 0,5 m breda grävda stråk, som var 0,1-0,2 m djupa. Det innebar att de skar genom torv och gick ned till naturligt avsatta avlagringar. Dessa lämningar samt den anslutande odlingsmarken i nordost blev föremål för *utredningens etapp 2*.



Figur 7. Utredningsområdets nordöstra del med påträffade lämningar (objekt 1-6, 12-14), samt schakt i åkermarken. Skala 1:1 500.



Figur 8. Genom stensättningen objekt 4 gick ett markberett stråk, i vilket stenpackningen har rensats fram. Mot N. Foto: Dan Fagerlund, Upplandsmuseet.



Figur 9. Den västra gruppen av stensättningar (objekt 4-6, 12-13). Stensättningarna objekt 5 och 6 låg nära kanten till en sentida täkt. Antalet och den täta placeringen av stensättningarna gör att de utgör ett gravfält. Skala 1:500.

På en höjd identifierades en **västlig grupp** som består av fem stensättningar (objekt 4-6, 12-13). Av dessa var objekt 4, 6 och 12 rundade, 3,5-6 m stora och 0,3-0,4 m höga (fig 8, 9). De hade stenpackningar som bestod av tätt lagda rundade och skarpkantade stenar. Stenpackningen var tvåskiktad i objektens mitt och enskiktad i ytterkanterna. Stenarna låg i och under en fyllning av mylla, och det naturliga underlaget utgjordes av morän. Den myllblandade fyllningen gav lämningarna en övertorvad karaktär. Detta innebar att lämningarna främst identifierades genom stenkoncentrationer i de markberedda stråken. I objekt 4 och 6 fanns också en liggande 1,2 respektive 2,2 m avlång sten. Med särskild tanke på stenarnas form skulle det eventuellt kunna röra sig om (omkullfallna) resta stenar.

De två andra stensättningarna (objekt 5, 13) var 4-6 m stora och 0,4-0,5 m höga. De bestod av övermossad stenpackningar av tätt lagda stenar. De gav intryck av att vara flerskiktade i de mitre delarna och utan inslag av fyllning av mylla i ytan. Dessa lämningar hade inte berörts av de markberedda stråken. Stenpackningarna anslöt därtill till stora markfasta block, varav ett invid objekt 5 var särskilt påtagligt (fig 10). Söder om den sistnämnda fanns därtill en gles rad av block som gav intryck av att bilda en slags avgränsning mot lägre mark i öster (fig 9). Att stenpackningarna var synliga i markytan och anslöt till stora markfasta block gav dessa lämningar en annan karaktär än de övertorvade stensättningarna.

Eftersom gruppen består av fem stensättningar som ligger inom 20 m från varandra kan den betecknas som ett gravfält.



Figur 10. Stensättningen objekt 5 hade en övermossad stenpackning och låg mellan flera markfasta stenblock. Mot S från det största blocket. Foto: Dan Fagerlund, Upplandsmuseet.



Figur 11. Stensättningen objekt 13 med övermossad stenpackning invid markfasta block ligger ett stycke ned i slutningen. Till vänster om det stora blocket i bakgrunden ligger objekt 5. Mot SV. Foto: Dan Fagerlund, Upplandsmuseet.

Mellan objekt 4 och 6 var markytan jämn och relativt stenfri. Möjligen kan det vara följderna av röjning av sten i samband med anläggningen av stensättningarna. Objekt 5 och 6 låg i nära anslutning till kanten av en uppemot 2 m djup sentida täktgrop (fig 9).

Topografiskt sett låg objekt 4-6 på höjdens krön, medan objekt 12 och 13 låg ett stycke ned i den västra respektive östra sluttningen (fig 11). Stensättningarna hade därmed en påtaglig exponering över omgivningen och i synnerhet norrut.



Figur 12. Den östra gruppen bestod av tre stensättningar (objekt 1-3) och en stensamling (objekt 14). Skala 1:500.

I den **östra gruppen** ingick tre stensättningar (objekt 1-3) och en stensamling (objekt 14) (fig 12). Av dessa låg objekt 1 och 2 på krönet av en svagt uppstickande del av höjden. De var rundade, 2,5 m respektive 6 m stora och 0,2 respektive 1,0 m hög. De hade stenpackningar som bestod av tätt lagda främst skarpkantade stenar. I objekt 1 var fyllningen enskiktad, medan den i objekt 2 var flerskiktad. I den senare fanns en kantkedja mot norr och öster (fig 13). Stenpackningarna låg i och under fyllning av mylla, och det naturliga underlaget utgjordes av morän. Den myllblandade fyllningen gav dem en övertorvad karaktär.

Sett till det topografiska läget låg objekt 2 på krönet och i den övre delen av sluttningen, vilket är en del av förklaringen till lämningens höjd. Objekt 1 låg mellan objekt 2 och krönets branta kant mot väster. Höjdrönet fortsatte ytterligare ett stycke söderut, där det fanns spridda större stenar och block. Däremot fanns inga stenpackningar eller koncentrationer av stenar i de markberedda stråken. Krönet var också betydligt mer markerat mot norr än mot söder. Det innebär att stensättningarna har en påtaglig exponering norrut och österut.



Figur 13. Ett markberett stråk i den norra delen av stensättningen objekt 2 visade att den hade en flerskiktad stenpackning och en grov kantkedja Mot SV. Foto: Dan Fagerlund, Upplandsmuseet.

Omkring 25 m längre åt nordväst fanns objekt 3, vid kanten av ett lågt platåartat parti som anslöt till ett fuktigare stråk i sluttningen samt odlad mark i norr. Den var rundad, 5 m stor och 0,3 m hög. Dess stenpackning bestod av en-två skikt med stenar, men inte lika tätlagd som i objekt 2. Därtill hade den mer diffusa avgränsningar. Stenpackningen låg i och under en fyllning av mylla.

Därtill fanns 20 m sydöst om objekt 2 även stensamlingen objekt 14. Den bestod av en oregelbunden 3x1,8 m stor packning av stenar i ett-två skikt, vilka låg i anslutning till större stenar. Lämningen låg ett stycke ned i sluttningen och därmed närmare odlingsmarken. Den tolkas som spår av röjning inom eller i anslutning till odlingsmarken. Ett stycke sydväst om denna och något högre i sluttningen verkar tre stenar på rad bilda en slags avgränsning i grunda svackor mellan uppstickande berghällar (fig 12). Väster om denna var markytan relativt jämn och med få synliga stenar i de markberedda stråken. Möjligen kan det vara följderna av röjning av sten i samband med att stensättningar uppfördes.

I odlingsmarken norr och öster om höjden med de två grupperna av stensättningar maskingrävdes söschakt. Totalt grävdes åtta schakt som var 20-60 m långa, 1,6 m breda och 0,35-0,40 m djupa (fig 7). Den totala ytan för schakten var 445 m². I schakten påträffades inga fornlämningsindikerande inslag som träkol, sot eller bränd lera. De enda lämningar som påträffades utgjordes av diken och helt eller delvis bortsprängda stenar, vilket bör sättas i samband med uppodlingen till åker av den tidigare ängsmarken.

Diskussion och antikvarisk bedömning

Av de påträffade lämningarna kan husgrunderna mm (objekt 8-11) i den nordvästra delen av utredningsområdet identifieras som lämningar av ett torp som återfinns på äldre lantmäterikartor från 1761 och 1794, samt hade upphört före 1863. I beskrivningen till kartan 1761 omtalas att torpet med en anslutande åkervret hade tagits upp på byns ödemark av en avskedad soldat. Det rör sig dock inte om ett soldattorp eftersom kartan visar ett sådant sydväst om utredningsområdet. Den aktuella bebyggelsen inom utredningsområdet avviker också genom sin placering i skogsmarken invid gränsen mot grannbyn Hammarby jämfört med Marmas gårdsbebyggelse och andra torp. Dessa låg nämligen längre söderut och västerut på byns ägor och i anslutning till odlingsmark.

Vad gäller stensättningarna som påträffades i den nordöstra delen av utredningsområdet kan enbart preliminära och grova dateringar ges efter utredningen. De två stensättningar som har övermossad stenpackning och ansluter till markfasta block (objekt 5, 13) inom gravfältet bör ha en datering till äldre järnålder. Stensättningarna med övertorvad fyllning har annan karaktär, men samma topografiska läge, i synnerhet inom den västra gruppen av stensättningar. De bör troligen ha en likartad datering.

I omgivningen finns också konkreta dateringar till äldre järnålder genom delundersökningen av gravfältet Alunda 73:1 (Biörnstad 1954). Därtill finns i Marmas omgivning förutom gravfält även stensättningar, som förekommer både ensamliggande och i mindre grupper.

Sett till dessa fornlämningarnas och särskilt gravarnas lokalisering i Marmas omgivning är det tydligt att de ligger i den södra delen av byns ägor. Det avspeglar utbredningen av den mer sammanhängande odlingsmarken och anslutningen till Foghammarsån, samt den färdled som var en föregångare till landsvägen österut förbi Marma. Därtill avspeglades troligen den tidigare grunda sjö som ligger bakom ortnamnet Marma.

Gravfältet och gruppen av stensättningar i den nordöstra delen av utredningsområdet har därmed en helt annan rumslig placering. Dessutom ansluter de topografiskt sett till odlingsmark i en flack dalgång med avvattning österut. På norra sidan av denna dalgång ligger byn Hammarby. I omgivningen till dess byläge finns gravfält och spridda gravar. Gravfältet och gruppen av stensättningar inom utredningsområdet verkar därför rumsligt och topografiskt snarare ha anknytning till Hammarby än till Marma. Ytterligare en sådan antydning kan vara att inga spår av boplats påträffades vid schaktgrävningen i den nordöstra delen av utredningsområdet. Det skulle kunna tala för att sådana varit belägna på den norra sidan av dalgången. Frånvaron av identifierade förhistoriska lämningar inom övriga delar av utredningsområdet kan antyda att det utgjort en gränsszon mellan Marma och Hammarby.

Antikvarisk bedömning

Av de påträffade lämningarna bedöms bebyggelsen objekt 8-11 som Fornlämning, eftersom de att döma av äldre lantmäterikartor har tillkommit under 1700-talet, men upphört före 1800-talets mitt.

Gravfältet med objekt 4-6 och 12-13 och objekt 1-3 i den östra gruppen av stensättningar bedöms som Fornlämning. Detta bygger både på ett övergripande plan som deras topografiska läge och detaljer som övertorvad respektive övermossad fyllning, de ofta flerskiktiga stenpackningarna med tätt lagda stenar samt anslutning till markfasta block.

Stenraden objekt 7 och stensamlingen objekt 14 tolkas vara tillkomna i samband med sentida röjning och bedöms som Övrig kulturhistorisk lämning.

Jämfört med en preliminär detaljplan för området visar att bebyggelsen (objekt 8-11) och gravfältet (objekt 4-6, 12-13) ligger inom områden där bebyggelse planeras. Däremot ligger den östra gruppen stensättningar (objekt 1-3) inom ett område som planeras vara naturmark.



Administrativa uppgifter

<i>Plats:</i>	Marma 1:67, Alunda socken, Östhammars kommun, Uppsala län
<i>Typ av undersökning:</i>	Arkeologisk utredning, etapp 1 och 2
<i>Uppdragsgivare:</i>	Östhammars kommun
<i>Fältarbetsperiod:</i>	2016-06-28 & 2016-07-12–13
<i>Upplandsmuseets projektledare:</i>	Hans Göthberg
<i>Upplandsmuseets personal:</i>	Dan Fagerlund
<i>Upplandsmuseets diarienummer:</i>	Ar-427-2016
<i>Upplandsmuseets projektnummer:</i>	8602
<i>Länsstyrelsens beslutsdatum:</i>	2016-06-08
<i>Länsstyrelsens diarienummer:</i>	431-1791-16
<i>Koordinatsystem:</i>	Sweref 99 TM
<i>Höjdsystem:</i>	RH 2000
<i>Dokumentationsmaterial:</i>	Förvaras i Upplandsmuseets arkiv
<i>Fynd:</i>	Inga fynd påträffades.

Referenser

Lantmäteriakter

Lantmäteristyrelsens arkiv. Uppsala län, Alunda socken, Marma.

B1-A2:102-103 Geometrisk avmätning 1642

Lantmäterimyndigheten, Uppsala län. Alunda socken, Marma.

03-ALU-12 Arealavmätning 1687

03-ALU-30 Arealavmätning 1711

03-ALU-55 Storskifte 1761

03-ALU-123 Storskifte inägor 1794

Rikets allmänna kartverk

Häradsekonomiska kartans blad Alunda, 1859-63.

Litteratur

Biörnstad, M. 1954. Rapport rörande undersökningar på gravfältet vid Olands centralskola, Alunda sn, Uppland. Opublicerad grävrapport. Riksantikvarieämbetet.

Calissendorff, K. 1986. Ortnamn i Uppland. Stockholm.

DMS 1974. Det Medeltida Sverige 1:4. Uppland, Tiundaland: Tierp, Våla, Vendel, Oland och Närke. (R Janson, S Rahmqvist & L-O Skoglund). KVHAA. Stockholm.

Bilaga 1 – Objektlista

Objekt 1. Stensättning, ca 2,5 m stor och 0,2 m hög. Övertorvad. Enskiktad packning 0,2-0,3 m stora tätt lagda stenar, vilka låg i och under sandig mylla.

Objekt 2. Stensättning, rundad, 6x5,5 m och totalt 1,0 m hög. Övertorvad. Kantkedja mot NO av 0,4-0,6 m stora och 0,2 m höga stenar. Flerskiktad 0,6 m tjock packning av främst skarpkantade tätt lagda stenar, 0,1-0,3 m stora, vilka låg i och under sandig mylla.

Objekt 3. Stensättning, rundad, ca 5 m stor och 0,3 m hög. Övertorvad. Packning av rundade 0,2-0,6 m stora stenar, vilka låg i och under sandig mylla. Ojämn yta, gles packning och diffusa avgränsningar.

Objekt 4. Stensättning, rundad, 6 m stor och 0,4 m hög. Övertorvad. Tvåskiktad packning av skarpkantade och rundade tätt lagda stenar, 0,2-0,4 m stora, vilka låg i och under sandig mylla. I SV en avlång 2,2x0,5x0,4 m stor sten.

Objekt 5. Stensättning, oregelbunden, 4 m stor och 0,4 m hög. Övermossad. Packning av tätt lagda 0,2-0,7 m stora stenar. Låg mellan tre större markfasta block.

Objekt 6. Stensättning, rundad, 4 m stor och 0,4 m hög. Övertorvad. Tvåskiktad packning av främst rundade tätt lagda stenar, 0,2-0,4 m stora, vilka låg i sandig mylla. I NV en avlång 1,2x0,3x0,3 m stor sten.

Objekt 7. Stenrad, 15 m lång och 0,5 m hög. Övermossad. Av 0,5-1,2 m stora stenar, som inte var nedsjunkna i marken.

Objekt 8. Husgrund, 6x4 m (SV-NO) stor, 0,2 m hög. Övertorvad. Syll av ca 0,5 m stora stenar. Eventuellt spisiröse i NV hörnet. Bevuxen med flera granar.

Objekt 9. Källargrop, firsidig, 3x3 m stor med 0,3 m djup grop. Begränsning av 0,2-0,5 m stora stenar samt block. Eventuell ingång i V.

Objekt 10. Husgrund, 6x2 m (SV-NO), 0,2 m hög. Övertorvad. Syll av oregelbundet lagda 0,2-0,5 m stora stenar.

Objekt 11. Stensamling, oregelbunden, 4 m stor, 0,5 m hög. Övertorvad. Av 0,2-0,5 m stora stenar.

Objekt 12. Stensättning, rundad, 3,5 m stor och 0,3 m hög. Övertorvad. Tvåskiktad packning av tätt lagda främst rundade stenar, 0,2-0,4 m stora, vilka låg i sandig mylla.

Objekt 13. Stensättning, oregelbunden, 6 m stor och 0,5 m hög. Övermossad. Packning av tätt lagda 0,2-0,5 m stora stenar.

Objekt 14. Stensamling/röjningssten, oregelbunden, 3x1,8 m stor. Övertorvad. Av 0,2-0,3 m stora rundade stenar som låg i anslutning till större stenar.

Bilaga 2 – Schaktlista

- Schakt 200. 20 m långt, 1,6 m brett, 32 m². Ploglager 0,35 m tjockt. Lera. Diken.
- Schakt 218. 28 m l, 1,6 m br, 45 m². Ploglager 0,35 m tj. Lera. Diken, sprängt block.
- Schakt 245. 38 m l, 1,6 m br, 61 m². Ploglager 0,35 m tj. Grusig sand. Diken.
- Schakt 263. 60 m l, 1,6 m br, 96 m². Ploglager 0,35 m tj. Grusig sand. Diken.
- Schakt 20013. 26 m l, 1,6 m br, 42 m². Ploglager 0,35 m tj. Grusig sand. Diken.
- Schakt 303. 37 m l, 1,6 m br, 59 m². Ploglager 0,35 m tj. Lera. Diken.
- Schakt 323. 25 m l, 1,6 m br, 40 m². Ploglager 0,40 m tj. Sand. Diken.
- Schakt 341. 44 m l, 1,6 m br, 70 m². Ploglager 0,35 m tj. Morän, berg, silt, lera, grus. Diken.