



Arkeologi vid Ålands kyrka

Arkeologisk schaktningsövervakning

Ålands kyrka
Ålands socken
Uppsala kommun
Uppland

Emelie Sunding

Arkeologi vid Ålands kyrka

Arkeologisk schaktningsövervakning

Ålands kyrka
Ålands socken
Uppsala kommun
Uppland

Emelie Sunding

Omslagsbild: Ålands kyrka i oktober 2015. Foto mot norr. Emelie Sunding, Upplandsmuseet.

Upplandsmuseets rapporter 2016:20
ISSN 1654-8280

Fotograf och bearbetning av foton där inget annat anges: Emelie Sunding
Planframställning där inget annat anges: Emelie Sunding
Vetenskaplig granskning: Anna Ölund

Allmänt kartmaterial: © Lantmäteriet. Ärende nr MS2006/1674

© Upplandsmuseet, 2016

Upplandsmuseet, Fyrstorg 2, 753 10 Uppsala
Telefon 018 – 16 91 00
www.upplandsmuseet.se

Innehåll

Sammanfattning	6
Inledning	7
Kyrkomiljön	8
Tidigare undersökningar	9
Historiska kartor	11
Syfte, metod och genomförande	12
Undersökningsresultat	13
Kyrkan	13
Klockstapeln	16
Fynd	17
Slutdiskussion	18
Administrativa uppgifter	18
Referenser	19

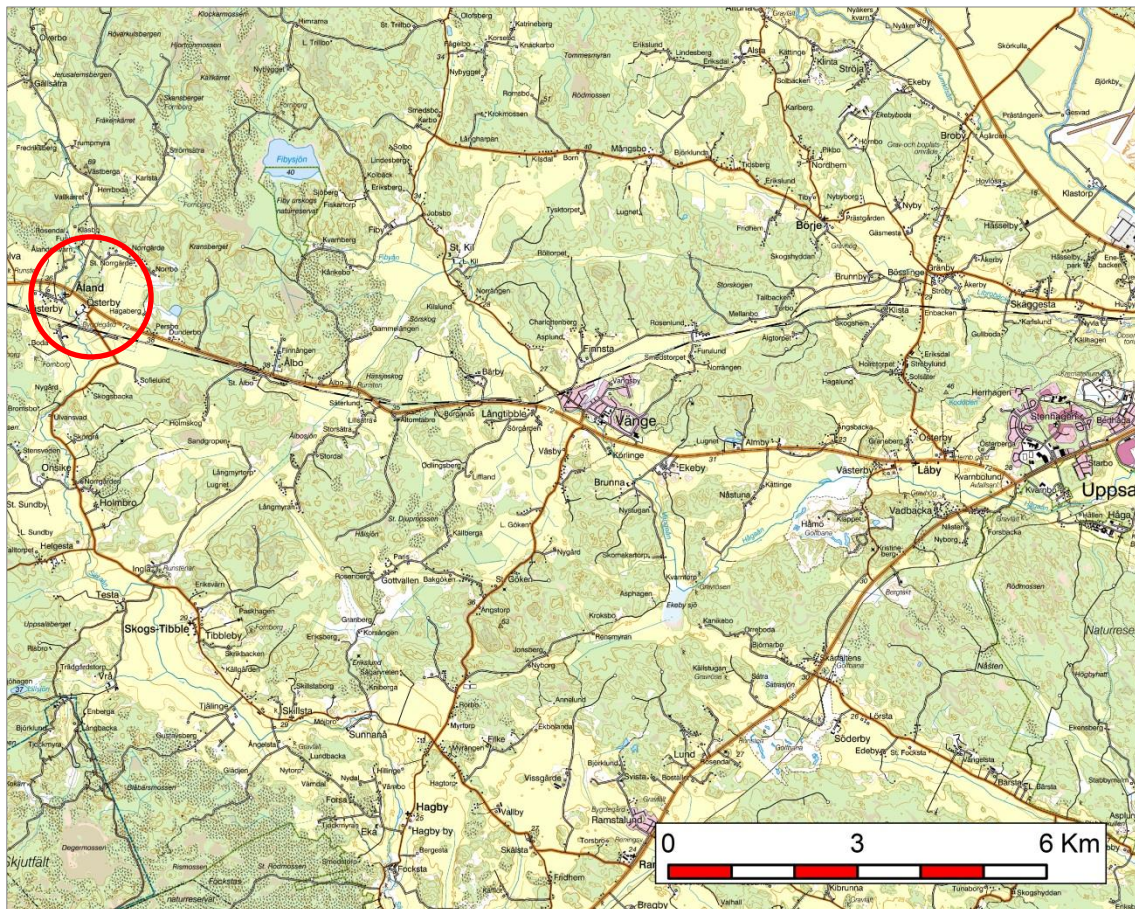
Sammanfattning

Efter beslut från Länsstyrelsen i Uppsala län har Upplandsmuseet, avdelning Arkeologi utfört en arkeologisk schaktningsövervakning vid Ålands kyrka och klockstapel, i Uppsala kommun i Uppland. Arbetet utfördes i slutet av oktober och början av november 2015 och omfattade övervakning av markarbeten i samband anläggande av ringlebare för åskskydd. Vid arbetet påträffades ett fåtal äldre lämningar vid kyrkobyggnadens västra del. Sydväst om västgaveln fanns ett kompakt raseringslager bestående av kalkbruks- och tegelbitar, här hittades även en profiltegelsten. Raseringsmaterialet fanns även i schaktsträckan längs hela västgaveln, dock inte lika kompakt. I denna del påträffades även tre stenar mot schaktets botten. Lämningarna har tolkats vara eventuella rester efter ett västtorn vilket finns avbildat på ägomättningskartan från 1636.



Inledning

Upplandsmuseets avdelning Arkeologi utförde under månadsskiftet oktober-november 2015 en arkeologisk schaktningsövervakning vid Ålands kyrka i Uppland. Arbetet skedde efter beslut från Länsstyrelsen i Uppsala län (dnr 431-3656-14, beslutsdatum 2014-07-23). Arbetet omfattade schaktning för nedläggning av ringledare vid komplettering av åskskyddet av Ålands kyrka och klockstapel. Beställare av arbetet var Norra Hagunda församling i Vänge. För det arkeologiska arbetet svarade Emelie Sunding som också författat rapporten.



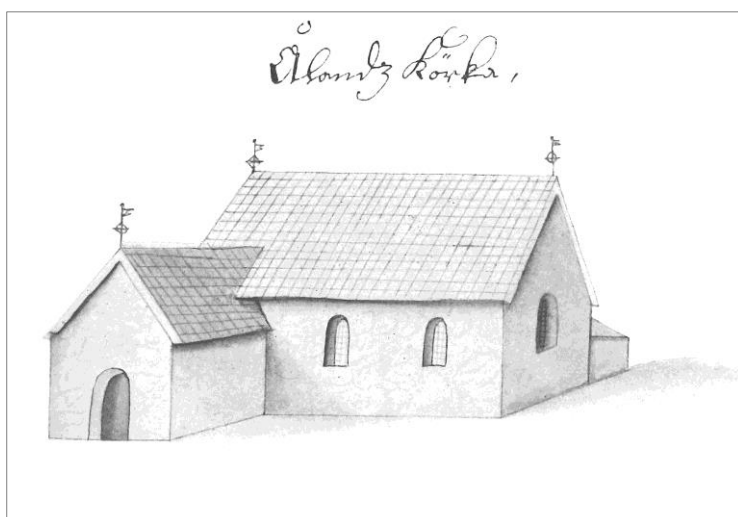
Figur 1. Översikt som visar läget för Ålands kyrka väster om Uppsala. Skala 1:120 000.

Kyrkomiljön

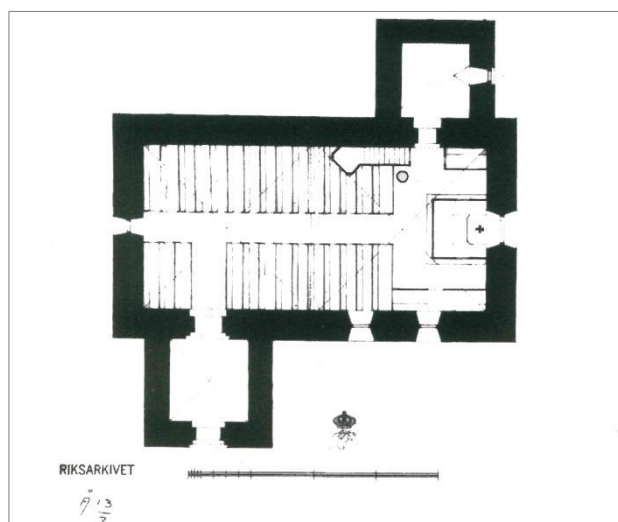
Ålands kyrka ligger drygt två mil väst om Uppsala centrum. Socknen omtalas i skrift för första gången år 1291 men redan 1220 nämns byn Åland. Byn kom sedermera att delas upp i Västerby och Österby. Ålands kyrka är belägen mellan de två byarna, på Österbys mark, intill Sävån (Lundqvist 1991).

Kyrkan uppfördes troligen under slutet av 1200-talet eller början av 1300-talet. Kyrkans äldsta inventarium, en dopfunt i gotländsk kalksten, är av så kallad Ala-typ vilken dateras till 1200-talets mitt. Ursprungligen byggdes kyrkan som en rektangulär salkyrka i gråsten med branta gavelrösten i tegel smyckade med korsblindingar. Sakristian och vapenhuset tillkom sannolikt senare, möjligtvis under 1400-talet. Under samma period försågs kyrkorummet med kryssvalv. Under åren 1776 och 1800 byggdes kyrkan om efter att delar av valven rasat in. Kyrkorummet försågs då med ett plant putstak, väggarna vitkalkades och de ursprungliga fönsterna ersattes av de nuvarande rundbågiga (Blent 1997; Lundqvist 1991).

Nordost om kyrkan, utanför kyrkogårdsmuren, står klockstapeln av trä. Av kyrkans räkenskaper framgår att den uppfördes under åren 1749-50. Klockstapeln hade ursprungligen synligt spånklätt stolpverk men byggdes om 1796 och kläddes då med bräder (Blent 1997; Lundqvist 1991).



Figur 2. Johan Hadorphs avbildning av Ålands kyrka 1680. Ur Vennberg 1917.

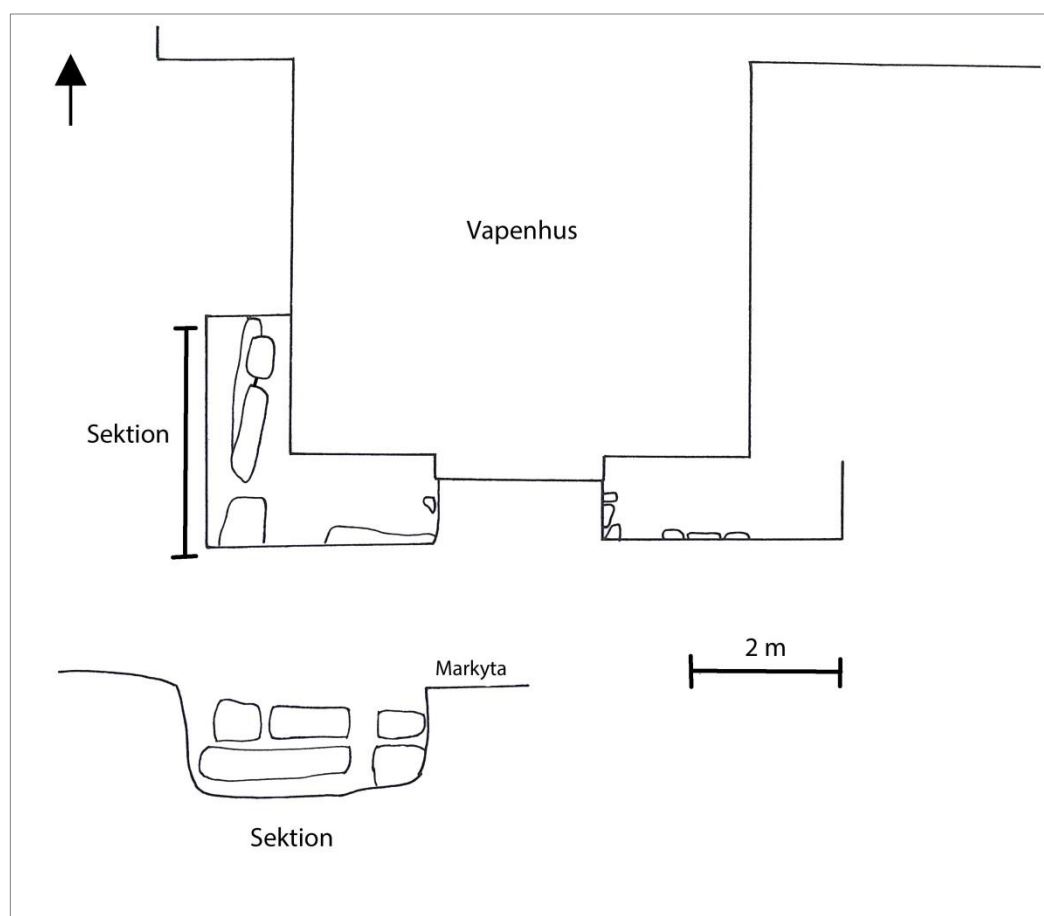


Figur 3. Ritning över kyrkans grundplan. Från Lundqvist 1991.

Tidigare undersökningar

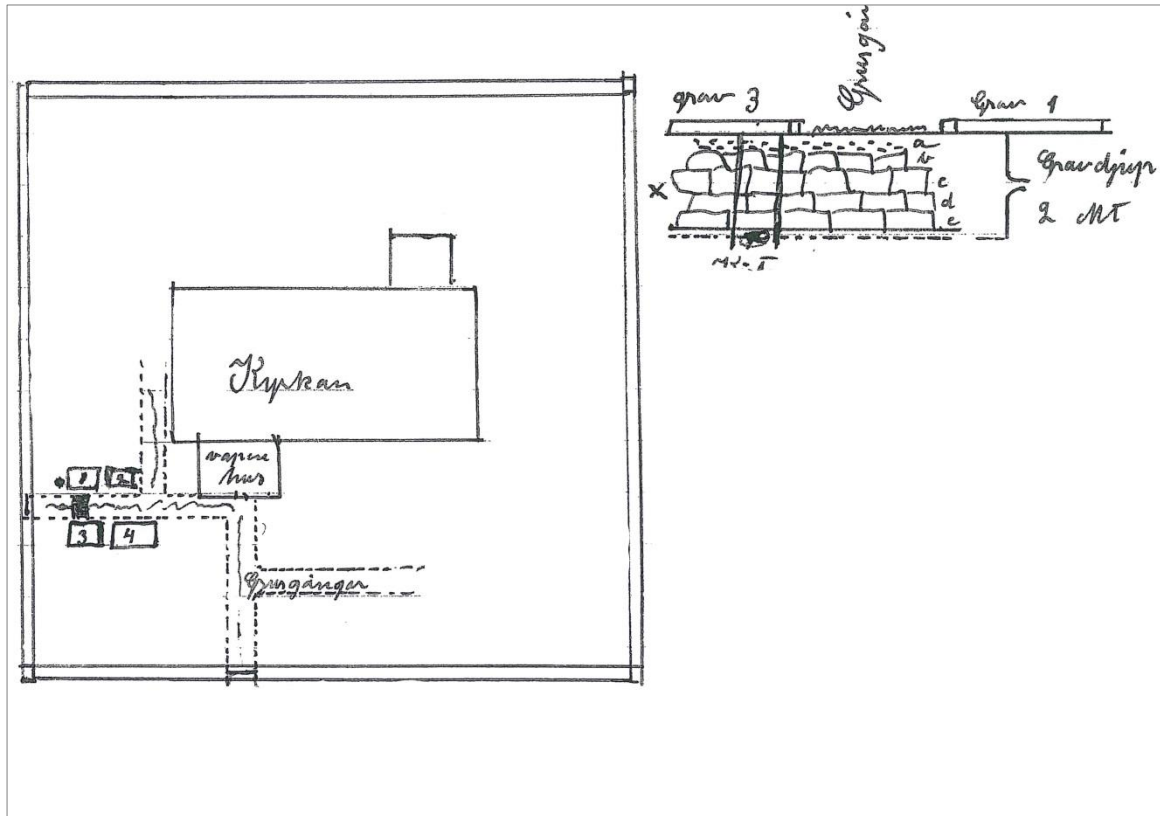
Inga regelrätta arkeologiska undersökningar har tidigare berört kyrkomiljön vid Ålands kyrka. Dock har tidigare restaureringar och markarbeten givit värdefull arkeologisk information. Vid en grundförstärkning av kyrkobyggnaden 1950 upptäcktes på dess södra sida murrester under mark. Dels fanns murar vid vapenhusets västra vägg och dels ca 1 m ut från dess södra vägg. Murarna låg ca 0,3-0,4 m under mark och bestod av större och mindre skarpkantiga gråstensblock lagda i två skift. Mellan vissa av stenarna fanns rester av murbruk. Murarna dokumenterades av Anna-Märta Tjernberg, Upplandsmuseet (Dokumentationsmaterial Upplandsmuseet topark).

Vid ett senare besök av landsantikvariern, då kyrkans hela grund blottlagts, syntes på dess södra sida mellan kor och långhus kraftiga sättningar i grunden. Man tolkade då de äldre murresterna som tidigare grundförstärkningar. Både Ann Catherine Bonnier (1987) och Sven Lundqvist (1991) har tolkat dessa murar som eventuella rester efter en äldre kyrkobyggnad.



Figur 4. Dokumentationen av murresterna vid Ålands kyrka, upprättad av Anna-Märta Tjernberg 1950-06-27. Renritad av Emelie Sunding 2016-08-08. Skala 1:100.

Under 1952 påträffades vid gravgrävning intill grusgången strax sydväst om kyrkobyggnaden, rester av en tegelmur som låg i nord-sydlig riktning. Muren togs även fram i grusgången mellan gravarna och var närmare 1,5 m bred och lagd i fem skift där det översta skiftet var skadat. Teglet var sammanfogat med kalkbruk. Murrersterna genombröts vid gravgrävningen 1952, men den är sannolikt fortfarande bevarad under grusgången (Upplandsmuseet topark).



Figur 5. Plan- och sektionsskiss av tegelmuren som påträffades vid Ålands kyrka 1952. Läget för tegelmuren finns markerat i grusgången mellan grav 1 och 3. Dokumentationsmaterial från Upplandsmuseet topark.

Historiska kartor

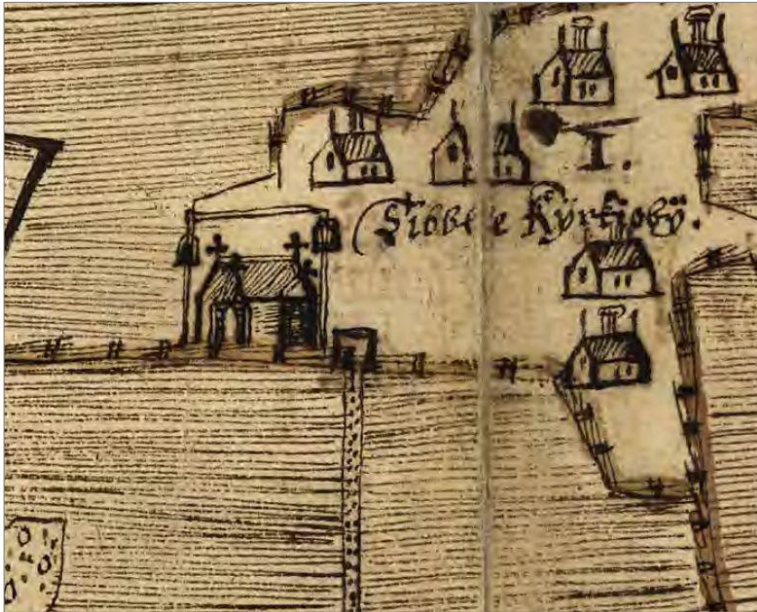
Inför fältarbetet genomfördes en mindre kartstudie för Ålands kyrka. Det upptäcktes då att Ålands kyrka på geometriska jordebokskartan från 1636 finns avbildad med ett västtorn (figur 6). Kartan är upprättad av lantmätare Sven Månsson. Det finns sedan tidigare inga uppgifter på att ett västtorn funnits, varken Lundqvist (1991) eller Bonnier (1987) nämner denna karta.

I vissa fall kan byggnader ha markerats med närmast schematiska symboler på de historiska kartorna, vilket gör det komplicerat att tolka byggnadsskeden utifrån ett kartmaterial. Vid en genomgång av Sven Månssons övriga jordebokskartor framgår dock att han varit en noggrann lantmätare med ambitioner att avbilda sanningsenligt. Samtliga av de kyrkor som Månsson avbildat i Uppland stämmer utseendemässigt överrens med verkligheten. En jämförelse kan exempelvis göras med Månssons jordebokskarta över Skogs-Tibble kyrkby från 1635 (figur 7). Han har där gjort ett försök att avbilda kyrkan med dess absid och vapenhus, han har även placerat bogårdsmurens båda stigluckor korrekt.

Det förefaller således troligt att Månsson på samma sätt faktiskt avbildat Ålands kyrka som den sett ut vid 1600-talets början. Sannolikt kan Ålands kyrka ha haft ett västtorn som rivits någon gång under 1600-talets senare del, det finns nämligen inte med på Hadorphs avbildning från 1680 (figur 2).



Figur 6. Utsnitt från geometriska jordeboken 1636 av Sven Månsson. Här är Ålands kyrka avbildad med ett långsmalt västtorn med hög, brant takhuv. B85-6:a4:149-50, Lantmäteristyrelsen arkiv.



Figur 7. Utsnitt från geometriska jordeboken av Sven Månsson över Skogs-Tibble kyrkby från 1635. Här syns Månssons försök att avbilda kyrkan med dess absid och vapenhus. Även bogårdsmusrens båda stigluckor finns avbildade. B52-11:a4:133, Lantmäteristyrelsens arkiv.

Syfte, metod och genomförande

Åskskyddet vid Ålands kyrka och klockstapel behövde kompletteras genom anläggandet av ny ringledare samt jordplåtar runt byggnaderna. Norra Hagunda församling sökte därför tillstånd för kompletteringen genom anläggande av ringledare på 0,3 m djup, runt kyrkan och klockstapeln. Cecilia Wannfors, Upplands Västra kontrakt, Uppsala Stift var projektledare för arbetet. Arbetet utfördes av Markplan AB och Wikmans el.

Målsättningen med den arkeologiska schaktningsövervakningen var att dokumentera eventuella lämningar som skulle komma att beröras av arbetet.

Det arkeologiska arbetet omfattade övervakning av schaktsträckan runt om kyrkobyggnaden samt schaktet runt klockstapeln. Dokumentationen gjordes genom planritning, beskrivningar samt foton.

Markarbetet utfördes med en liten grävmaskin. Schaktbredden var 0,5 – 1,2 m och djupet 0,3 – 0,5 m.

Undersökningsresultat

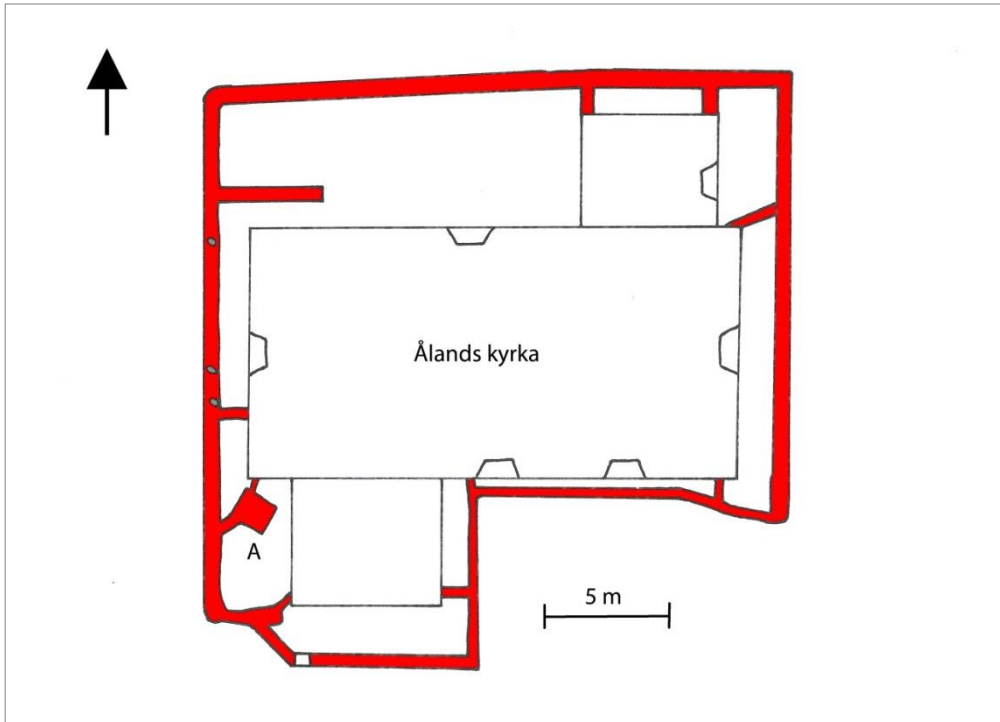
Kyrkan

Schakt för ringledare påbörjades vid vapenhusets västra sida och grävdes vidare i nordlig riktning längs kyrkobyggnadens västgavel. Huvuddelen av schaktet förlades i grusgångar med undantag längs långhusets södra sida, där det handgrävdes i gräsyta, samt där ringledaren skulle kopplas ihop med nedledare.



Figur 8. Pågående markarbeten vid Ålands kyrka i oktober 2015. Foto mot SV.

Lagerföljden var den samma runt hela kyrkobyggnaden. Överst fanns ett ca 0,05 m tjockt gruslager, sedan fanns ett 0,1 m tjockt, mörkbrunt, matjordsalger och därunder ett gråsvart, siltblandat, lerlager med inslag av tegel- och kalkbrukskross. Längs vissa delar av schaktet fanns koncentrationer av tegel och kalkbruk, främst sammanföll dessa med läget för kyrkobyggnadens fönster. Sannolikt härrör materialet från upptagandet av dessa.



Figur 9. Plan över Ålands kyrka med schaktet markerat med rött. Söder om västgaveln vidgades schaktet för nedläggning av plåt, här påträffades ett kompakt raseringslager (A) bestående av kalkbruks- och tegelbitar. I schaktet längs västgaveln framkom tre stenar mot schaktets botten. Söder om vapenhuset grävdes en provgrop för hand. Skala 1:300.

Vid kyrkobyggnadens sydvästra hörn utvidgades schaktet något för nedläggning av en plåt (A), här fanns under matjorden ett kompakt raseringslager bestående av stora kalkbruksbitar, tegelbitar samt kross av tegel och kalkbruk. Detta lager var mycket kompakt och ej uppblandat med något annat material. Sannolikt var lagret primärt deponerat. I detta lager påträffades en nästan hel profiltegelsten (F1, figur 15 och 16).



Figur 10. Vid kyrkobyggnadens sydvästra hörn påträffades ett kompakt raseringslager bestående av större kalkbruks- och tegelbitar. I lagret hittades en näst intill hel profiltegelsten (F1). Foto mot NÖ.

Längs hela sträckan vid kyrkans västra gavel förekom även rikligt med raseringsmaterial, delvis i matjordslagret men i huvudsak i det underliggande lerlagret. Här påträffades också tre stenar i schaktets botten (figur 9), endast toppen av dessa var synliga. Stenarna var ca 0,2-0,3 m stora. Det är möjligt att raseringsmaterialet längs kyrkans västra del härrör från rivningen av det västtorn som avbildats av lantmätare Sven Månsson. Även de tre stenarna som påträffades i schaktet kan ha hört till tornets grundmur.



Figur 11. Längs hela sträckan vid västgaveln fanns rikligt med raseringsmaterial i form av tegel- och kalkbrukskross och större bitar. Här påträffades även mot schaktets botten tre stenar, ca 0,2-0,3 m stora i toppen. Foto mot N.

Vid vapenhusets södra del förlades schaktet ca 2 m ut från fasaden för att försöka få fram utsidan av de murrester som påträffades under grundförstärkningen 1950. Tyvärr påträffades inga murrester här. Eventuellt var schaktet för grunt, enligt 1950 års dokumentation fanns murresterna ca 0,3-0,4 m under den dåvarande marknivån. Rakt söder ut från vapenhusets sydvästra hörn grävdes för hand en provgrop i schaktet, ca 0,7 m djup. Inga murrester framkom heller här, endast samma siltlager som tidigare. Det framgår dock inte av dokumentationen från 1950 om murarna lämnades kvar eller togs bort i samband med arbetet.



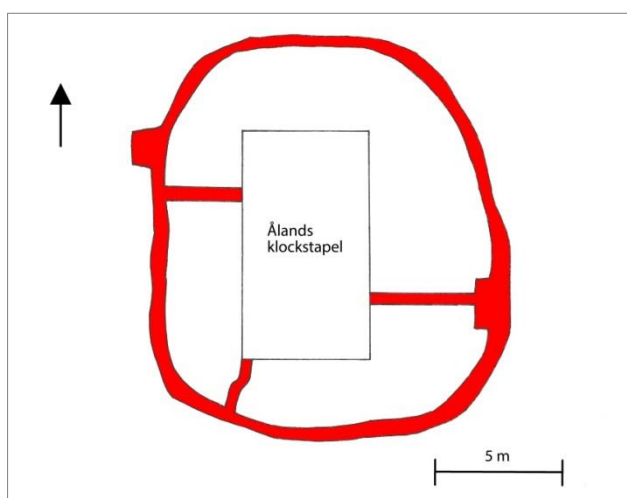
Figur 12. Vid vapenhusets södra del gjordes försök att hitta de murrester som framkom vid 1950 års grundförstärkningar. En provgrop grävdes för hand vid vapenhusets sydvästra hörn. Gropen grävdes va 0,7 m djup men inga murrester påträffades här. Foto mot NÖ. Anna Ölund, Upplandsmuseet.

Klockstapeln

Schaktet runt klockstapeln grävdes även det ca 0,3-1,2 m brett och ca 0,3-0,5 m djupt. Överst fanns grästorv och matjord, ca 0,2 m tjockt. Därunder fanns samma leriga siltlager som vid kyrkobyggnaden. Inget av arkeologiskt intresse påträffades runt klockstapeln.



Figur 13. Pågående markarbeten vid Ålands kyrkas klockstapel i november 2015. Klockstapeln står strax nordöst om kyrkobyggnaden, utanför kyrkogårdsmuren. Foto mot SV.



Figur 14. Plan över Ålands kyrkas klockstapel med schaktet markerat med rött. Inget av arkeologiskt intresse påträffades. Skala 1:300.

Fynd

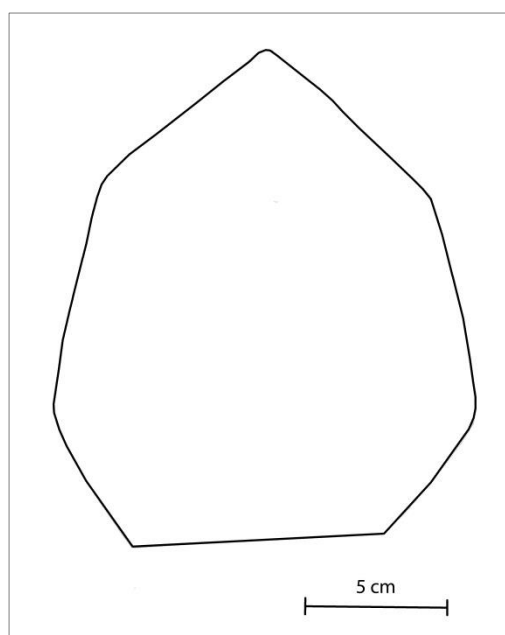
Vid arbetet vid Ålands kyrka påträffades endast ett fynd, en näst intill hel formtegelsten. Fyndet fanns i raseringslagret vid kyrkobyggnadens sydvästra hörn (figur 9, A). Tegelstenens form är relativt intakt och en rekonstruktionsskiss upprättades, dock har den spruckit på längden vilket gör att dess ursprungliga tjocklek inte går att avgöra. Den är 17 cm lång och 13,5 cm bred. Tegelstenen har en något annorlunda form och en exakt typbestämning har inte kunnat göras.

Fnr	Material	Sakord	L. mm	Br. mm	Vikt (g)	Ant.	Ant. Frag.	Beskrivning
1	Bränd lera	Profiltegel	170	135	931,2	1	1	Profiltegelsten påträffad i kompakt raseringslager vid kyrkobyggnadens SV hörn. Formen är relativt intakt dock har den spruckit på längden. Dess form är ovanlig och en typbestämning har ej kunnat göras.

Figur 14. Fyndtabell.



Figur 15 och 16. Profiltegel F1 påträffades i ett raseringslager vid kyrkobyggnadens sydvästra hörn. Foto Olle Norling, Upplandsmuseet.



Figur 17. Rekonstruktionsskiss av profiltegelstenen F1. De flesta av tegelstenens kanter är intakta och det går att göra en ungefärlig uppskattning av dess ursprungliga form.

Slutdiskussion

De äldre lämningar som påträffades längs kyrkobyggnadens västgavel, raseringslagret och tre eventuella grundstenar, kan samtliga höra till ett västtorn. Kyrkan är belägen nära Sävån på lerjord, vilket innebär dåliga grundförhållanden. Av uppgifterna från 1950, då kyrkan grundförstärktes, framgår att kyrkobyggnaden sedan tidigare haft sättningar i grunden. Sannolikt var det därför som valven inte höll och fick ersättas med det plana innertaket. Har ett västtorn funnits har sannolikt även det haft problem med sättningar. Det är möjligt att den tegelmur som påträffades 1952 (figur 5) även den hört till tornets grundkonstruktion, eventuellt i form av strävpelare. Raseringsmaterialet skulle även kunna härröra från de nedtagna valven.

Beträffande de äldre gråstensmurar som dokumenterades 1950 verkar de ligga i samma riktning som det nuvarande vapenhusets grundmurar. Det är troligt att sättningar även drabbat vapenhuset och det förefaller troligt att murresterna snarare är delar av ett äldre vapenhus grundmurar.

Sammanfattningsvis kan konstateras att det finns flertalet bevarade murar och kulturlager under mark som visar att Ålands kyrka sannolikt genomgått fler förändringar än vad som tidigare är känt.

Administrativa uppgifter

Plats: Ålands kyrka, Ålands socken, Uppsala kommun, Uppsala län.

Fornlämningstyp: Kyrkotomt.

Undersökningstyp: Arkeologisk schaktningsövervakning.

Orsak till undersökning: Markarbete inför nedläggning av ringledare.

Uppdragsgivare: Norra Hagunda församling.

Fältarbetsperiod: 28-30/10 samt 2/11 2015.

Upplandsmuseets projektledare: Emelie Sunding.

Upplandsmuseets diarienummer: Ar-695-2014.

Upplandsmuseets projektnummer: 8502.

Länsstyrelsens diarienummer och beslutsdatum: 431-3656-14 / 2014-07-23.

Dokumentationsmaterial: Förvaras i Upplandsmuseets arkiv.

Fynd: Förvaras i Upplandsmuseets magasin i väntan på fyndfördelning.

Referenser

Blent, K (red). 1997. *Vägvisare till kyrkorna i Uppsala län*. Länsstyrelsen i Uppsala län, Upplandsmuseet och Uppsala stift

Bonnier, A C. 1987. *Kyrkorna berättar. Upplands kyrkor 1250-1350*. Upplands Fornminnesförenings Tidsskrift 51. Uppsala.

Lundqvist, S. 1991. *Ålands kyrka*. Kyrkobeskrivning. Eskilstuna.

Arkiv

UM topark. Upplandsmuseets topografiska arkiv. Uppsala.

Lantmäteristyrelsens arkiv. Ägomätningsskarta 1635, Prästgården 1. B52-11:a4:133.
Ägomätningsskarta 1636, Västerby 1-19. B85-6:a4:149-50

