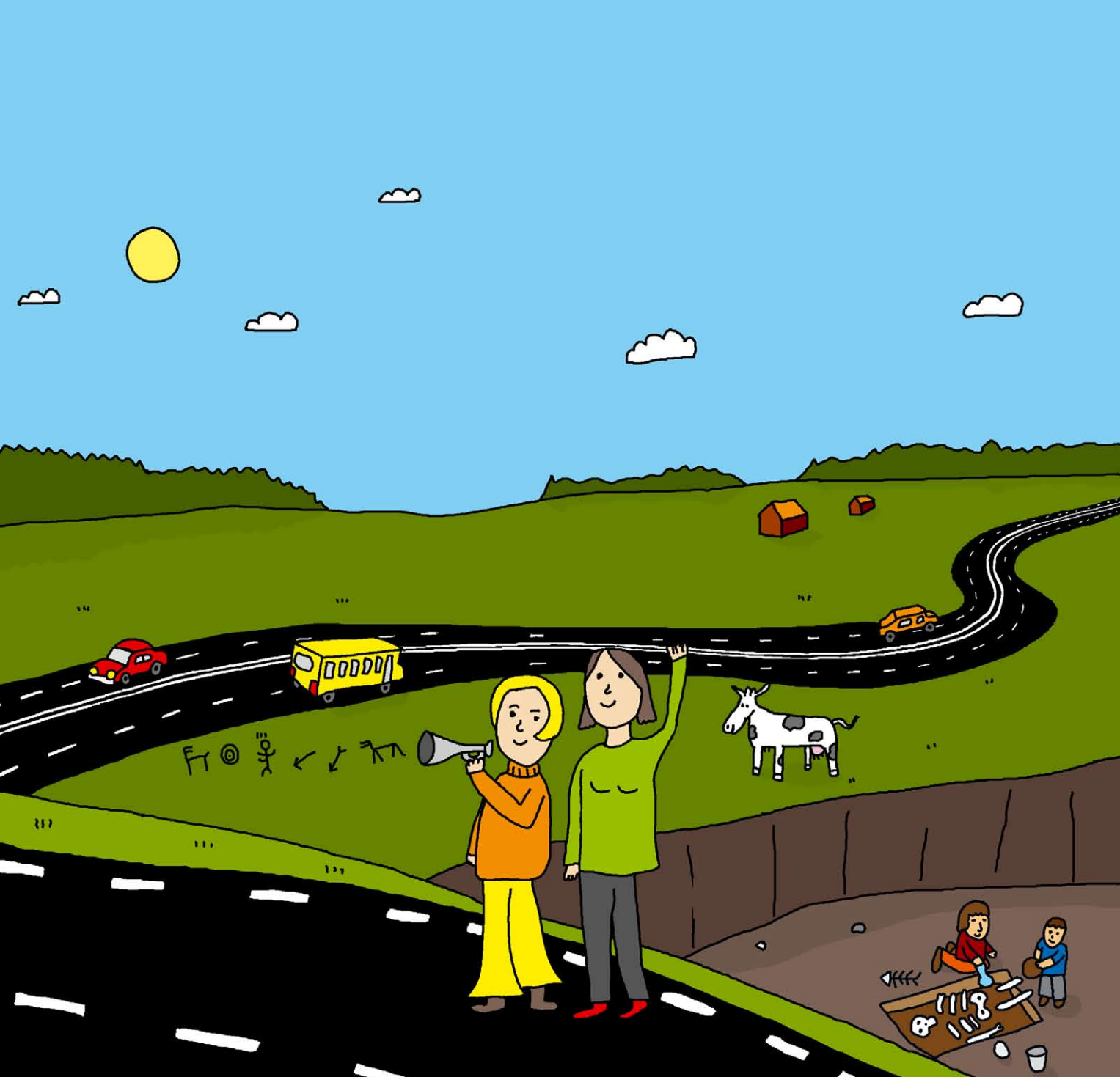


ARKEOLOGI E4

projektrapport för
informationsinsatserna

Ylva Fontell & Katja Jahn



INNEHÅLL

1. Sammanfattning **3**
2. Bakgrund **3**
 - 2:1 E4-bygget **3**
 - 2:2 Arkeologi E4 **3**
 - 2:3 Att informera allmänheten **4**
3. Projektbeskrivning **4**
4. Projektet i detalj **4**
 - 4:1 Grafisk profil **4**
 - 4:2 Folder **5**
 - 4:3 Skyltar **6**
 - 4:4 Press **7**
 - 4:5 Webbplats **8**
 - 4:6 Visningar **9**
 - 4:7 Arkeologidagen **11**
 - 4:8 Utställningar **12**
 - 4:9 Föreläsningar **13**
 - 4:10 Årsberättelser & Talbok **14**
 - 4:11 Skolprojekt **15**
 - 4:12 Samarbete med Vägverket **16**
 - 4:13 Övriga informationsinsatser **17**
5. Sammanfattande utvärdering **17**
 - 5:1 Arbetsmiljö och praktiska förutsättningar **17**
 - 5:2 Några skäl för att satsa på utåtriktad verksamhet **18**
 - 5:3 Slutord **18**
- Bilaga 1: Grafisk profil **19**
- Bilaga 2: Förteckning över pressklipp **21**
- Bilaga 3: Statistik **25**
- Bilaga 4: Ekonomisk rapport **26**

1. SAMMANFATTNING

Från maj 2002 till mars 2005 har projektet Arkeologi E4 Uppland haft två informatörer anställda på 50%, d v s det har sammanlagt rört sig om en informatörstjänst.

Syftet var att förmedla information och kunskap om de omfattande arkeologiska undersökningarna längs med nya E4 mellan Uppsala och Mehedeby till allmänheten. Efter som målgruppen var den bredast tänkbara var informationsinsatserna av olika karaktär.

Informatörstjänsten servade hela projektet d v s alla de tre grävande institutionerna, Riksantikvarieämbetet/UV, Societas Archaeologica Upsaliensis och Upplandsmuseet.

Intresset från allmänheten för de arkeologiska utgrävningarna var stort. Att informationsinsatserna var uppskattade visade sig inte minst i att de flesta arrangemangen var mycket välbesökta, t ex visades utgrävningarna för sammanlagt mer än 10 000 personer.

2. BAKGRUND

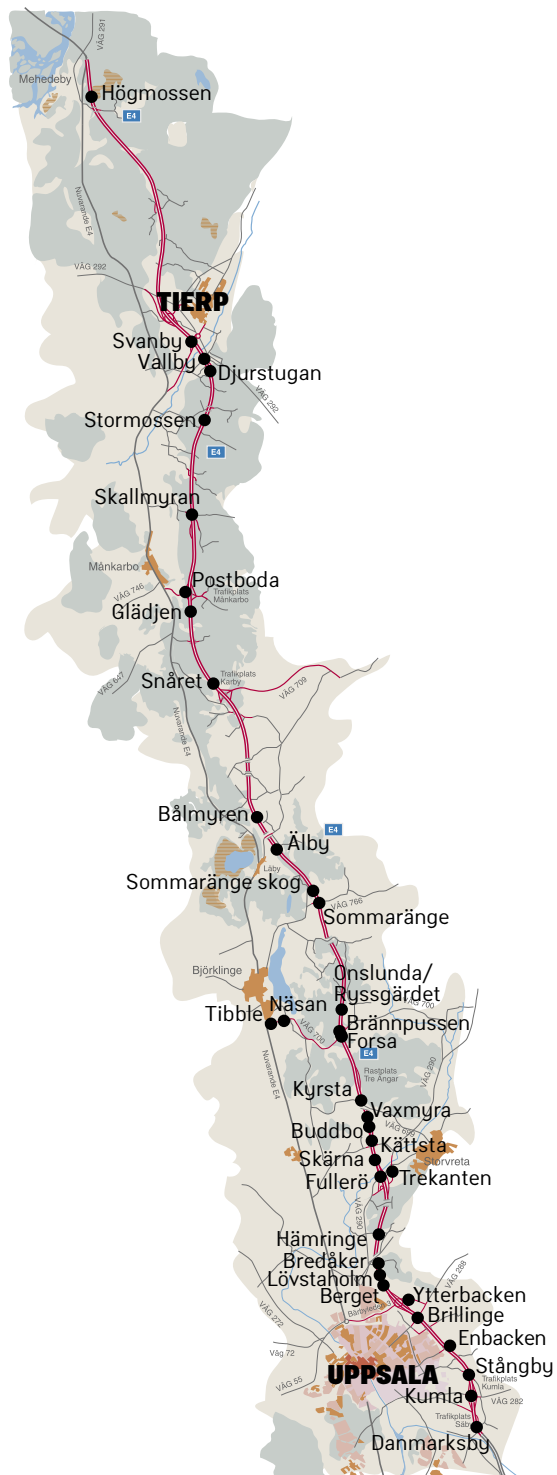
2:1 E4-bygget

Sedan 1950-talet har man diskuterat en ny dragning av E4 norr om Uppsala. I slutet av sommaren 2002 var det dags för det första spadtaget till den 8 mil långa vägsträckningen mellan Uppsala och Mehedeby. Invigningen beräknas till hösten 2007 och kostnaderna uppgår till ca 3 miljarder kronor. Förstudierna har varit av många olika slag. På 1990-talet gjordes arkeologiska inventeringar och förundersökningar i vägsträckan.

Uppland är ett av Sveriges fornlämningstätaste landskap. E4 skär genom ett område som under förhistorisk tid kallades Tiundaland. Under järnåldern var det en välmående och tämligen tätbefolkad trakt med några av Sveriges mest betydelsefulla förhistoriska platser, Gamla Uppsala, Valsgårde och Vendel.

2:2 Arkeologi E4

Trots att man försökte undvika fornlämningar i vägsträckan, berördes ett 40-tal större platser med lämningar från äldre stenålder till historisk tid. Aldrig förr har man haft möjlighet att få veta så mycket om Upplands forntid!



Samtliga undersökta platser inom ArkeologiE4-projektet. Den röda linjen visar den nya E4-dragningen. Strax norr om Uppsala ligger undersökningsplatserna mycket tätt.

Det stod tidigt klart att detta skulle bli ett av Sveriges största arkeologiska projekt och att ingen grävande institution ensam kunde axla ett sådant uppdrag. Trots att man delvis konkurrerade om samma uppdrag, skapade Upplandsmuseet, SAU och Riksantikvarieämbetet/UV en projektorganisation, E4-rådet, med ett gemensamt program, som utgjorde en övergripande ram för arbetet. Kostnaden för all arkeologi beräknas i nuläget till 200 miljoner kronor.

2:3 Att informera allmänheten

Exploateringsarkeologin är reglerad i detalj men trots att nästan all arkeologisk verksamhet är skattefinansierad, finns det idag inga regler för hur allmänheten ska få information om de arkeologiska undersökningarna eller hur sådana insatser ska finansieras. I nuläget ser det olika ut från projekt till projekt, både när det gäller ambitionsnivå och proffsighet. Trenden är dock tydlig, allt fler större arkeologiska projekt satsar på utåtriktad verksamhet.

3. PROJEKT- BESKRIVNING

Redan i förfrågningsunderlaget från länsstyrelsen, daterat i december 2000, underströks att den utåtriktade informationen var ett prioriterat mål. I programförslaget som de tre undersökande institutionerna sedan presenterade, fanns ett detaljerat förslag om ett informationsprojekt. Där fastslogs att det borde finnas en beredskap för en tydlig målgruppsinriktad verksamhet som var väl anpassad mot de av Länsstyrelsen prioriterade målen, men även förenliga med Vägverkets intentioner på marknadsföring och information. I programförklaringen presenterades ett utförligt förslag med en kostnadsberäkning för informationsinsatserna. Som länsmuseum ville Upplandsmuseet svara för denna fristående del av ArkeologiE4-projektet.

Förslaget var ambitiöst och man sökte pengar för 1 informatörstjänst, 1½ pedagogtjänst, 1 busschaufför, samt drift och omkostnader av 1 museibuss, förutom övriga omkostnader t ex för framställningar av trycksaker. Sammanlagt söktes för första året 2 350 000 kr.

Dessa medel beviljades inte. I slutändan räckte pengarna till en tjänst, och E4-rådet beslöt att tillsätta en informatörstjänst. Den finansierades av exploitören, VV, samt Läns-

styrelsen, med 28:26 medel från Riksantikvarieämbetet. Budgeten låg på 500 000 kronor för första året. Större delen av detta gick till lönekostnader, endast en mindre summa fanns för övriga utgifter. Kostnader för t ex produktion av webbplatsen och årsberättelsen delades därför av de tre grävande institutionerna. Informatörstjänsten förlängdes sedan ett år i taget. Av praktiska skäl var Upplandsmuseet arbetsgivare.

Utgrävningsverksamheten i samband med E4-bygget var mycket omfattande och berörde ett område av stort arkeologiskt intresse. Därför bedömde man att intresset från allmänheten skulle bli mycket stort. Informationsinsatserna borde således rikta sig mot en mycket bred målgrupp med skiftande förkunskaper. Närboende och länsinvånare i alla åldrar var en prioriterad grupp, men även de arkeologiintresserade i hela landet.

Målet med informationsverksamheten har varit att sprida kunskap och information om undersökningarna. Detta gäller både den förhistoriska platsen, och arkeologernas arbete och metoder.

4. PROJEKTET I DETALJ

4:1 Grafisk profil

Vad?

En speciell logotype för projektet togs fram, liksom en grafisk profil som sedan användes i allt informationsmaterial som gjordes i projektet (se bilaga 1). Tyvärr används den grafiska profilen inte till utgrävningsrapporterna, utan de styrs av hur rapporterna på respektive institution brukar se ut. Logotypen finns dock med någonstans på omslaget hos alla tre institutionerna.

Varför?

ArkeologiE4-projektet var speciellt redan från början eftersom det var tre olika institutioner som gjorde utgrävningarna. Det fanns en tydlig risk att informationsarbetet skulle bli otydligt om det föreföll som om det fanns tre separata avsändare. För allmänheten var det oväsentligt vilken institution som utförde vilken undersökning. Därför arbetade vi från start med att försöka skapa en gemensam projekt-

identitet för de tre institutionerna. En speciell logotype och en grafisk profil för allt informationsmaterial såg vi som en viktig del i identitetsarbetet. Medvetet valdes också ett ”modern” formspråk, som inte hade den diskreta och försiktiga framtoning som material från kulturinstitutioner ofta har.

Hur?

För arbetet med logotypen och den grafiska profilen anlätades en grafisk designer. Vi ansåg att det var viktigt att hela projektet fick en professionell och seriös framtoning. Det grafiska programmet följdes sedan i allt material som producerades, från enkla affischer till webbplatsen och årsberättelsen. Rubriktypsnittet är Malmö Sans, medan brödtexten vanligen skrivits i seriftypsnittet Georgia. Enklare affischer och informationsmaterial har vi producerat själva, medan mer avancerade arbeten lämnats iväg till formgivare. Det har varit av central betydelse att allt material sett professionellt ut.

Den grafiska profilen, liksom övrig grafisk produktion har gjorts av Mats Thorburn, Underhuset.

Resultat & utvärdering

Gentemot allmänheten har identitetsarbetet fungerat väl. Vi har märkt att många känner igen våra olika publikationer och har också fått många uppskattande kommentarer.

Logotypen och den grafiska profilen har nästan enbart använts i informatörernas arbete. De tre undersökande institutionerna har däremot inte använt projektlogotypen i någon större omfattning. Även om det varit ett samarbetsprojekt har alla tre velat framhäva sin egen institution och haft kläder, bilar mm med sina egna logotyper. För allmänheten har det här troligen inte varit något större problem, när man väl har letat sig fram till utgrävningen har man ändå förstått att man kommit rätt. Däremot är det mycket möjligt att det hade varit fruktbart för det kollegiala utbytet mellan arkeologerna på de olika institutionerna om de hade känt mer samhörighet.

Att satsa på en grafisk profil kan tyckas vara överkurs, men det har många fördelar. Medvetet, eller omedvetet, blir det lättare för besökaren att förstå vem som står bakom informationen när han/hon känner igen ett särskilt formspråk. Om det bara är en institution som utför utgrävningen finns det naturligtvis ingen anledning att skapa en ny grafisk profil. Däremot bör man vinnlägga sig om att använda det grafiska formspråk som (förhoppningsvis) redan finns



Foldrarna gjordes i ett mindre format, så att de lätt skulle kunna stoppas ner i fickan. Foto: Ylva Fontell

utarbetat på institutionen. Man ska se till att infoblad, skyltar och affischer ser likadana ut från gång till gång. Allt med syftet att visa att även informationen sköts på ett professionellt och seriöst sätt, precis som resten av utgrävningen.

4:2 Folder

Vad?

Det var viktigt att så snabbt som möjligt ha en trycksak att dela ut till intresserade, framförallt ute i fält, där det redan från början kom mycket besökare. En prioriterad arbetsuppgift, när vi började i maj 2002, var därför att producera en broschyr med allmän information om projektet och årets utgrävningar, samt en karta och tidslinje.

En ny folder kom sedan ut inför varje fältsäsong, sammanlagt tre stycken.

Varför?

Syftet var att ha information om den kommande/pågående säsongen tillgänglig i en mindre trycksak, som besökare och andra intresserade kunde ta med sig hem. Dels gällde det att

berätta om vilka platser som skulle undersökas under året, dels att sprida information om vad som skulle hända under året. Här fanns bl a tips om visningar, webbplatsen och hur man kunde kontakta informatörerna.

Hur?

Formspråket var likadant för alla tre foldrarna. Det skulle omedelbart framgå att de hade samma avsändare och ingick i en serie. Foldern fanns på utgrävningsplatserna, Upplandsmuseet, turistbyråerna i Uppland, biblioteken, vid föreläsningar osv.

Den skickades också ut till medlemmarna i länets hembygdsföreningar via deras föreningsblad ”Meddelanden”.

Resultat & utvärdering

Det var ett lyckat koncept att ha en mindre trycksak med övergripande information som generöst kunde delas ut på olika ställen: den kunde lätt stoppas i fickan eller handväskan. Där fanns telefonnummer och webbadress tillgängliga för den som ville veta mer. Samtliga 10 000 exemplar gick åt de första två åren. Eftersom 2004 var en mycket kortare säsong med färre utgrävningar var efterfrågan mindre. Vi tryckte upp 5 000 ex det sista året, men det var för många. Det är svårt att bedöma hur många exemplar vi skulle ha tryckt, men samtidigt är prisskillnaden mellan att trycka 1000 eller 5 000 ex inte så stor...

4:3 Skyltar

Vad?

På de flesta utgrävningsplatserna har det funnits en skylt som berättat om utgrävningen. Där har man kunnat få både allmän information om ArkeologiE4-projektet, och om den aktuella utgrävningsplatsen. År 2003 och 2004 hade dessutom Vägverket övergripande information om motorvägsbygget på skyltarna.

Varför?

Syftet med skyltarna var dels att förbipasserande skulle få veta något om utgrävningen även när arkeologerna inte fanns på plats, dels att avlasta arkeologerna från en del frågor.

Vi eftersträvade att skyltarna skulle komma upp så snabbt som möjligt när utgrävningen hade startat. Därför var den information som fanns med om själva utgrävningen baserad på förundersökningsresultat och undersöknings-

planen. Ibland förde det med sig att informationen i slutet av utgrävningen inte längre var helt korrekt. Det är naturligtvis både en resursfråga och en ekonomisk fråga hur ofta man kan byta ut en sådan skylt. Eftersom skyltarna inte var den enda kanalen för aktuell information, ansåg vi att det var acceptabelt. På skyltarna hänvisades bl a till webbplatsen för ytterligare information.

Hur?

Första året konstruerades ett skyltsystem i tre delar. En större skylt informerade i stort om E4-projektet, en i A3-format berättade mer allmänt om utgrävningsplatsen, och ytterligare en A3-skylt gav aktuell information om utgrävningsarbetet. Till detta konstruerade Upplandsmuseets tekniker ett skyltställ av trä. Målsättningen var att de aktuella skyltarna skulle bytas ut ofta och uppdateras med senaste nytt. Det fungerade inte speciellt bra. 2002 pågick 12 utgrävningar, det blev svårt för oss att hinna med att få information från grävningarna, producera nya skyltar och sedan snabbt få ut dem på plats igen.

Till 2003 satsades på ett annat system. Skylthållare gjordes av metall, eftersom vi bedömde att trähållarna knappt skulle klara en lång säsong till. På de nya skyltarna fanns en del som gav översiktlig information om projektet, och en del som berättade om platsen som undersöktes. Dessutom fanns en tredje ruta där Vägverket kort informerade om motorvägsbygget. Med Vägverkets informatör kom vi överens om att Vägverket bekostade skyltställen i metall, mot att deras information fanns med på Arkeologi E4-skyltarna.

En tanke med skyltarna var att de skulle synas tydligt på långt håll. De gjordes därför färgglada och med stora rubriker.

Resultat & Utvärdering

Skyltar fungerar bäst när utgrävningen ligger vid en genomfartsväg eller gångväg. Då förefaller det som om många stannar till och läser. Var man ska placera skylten om utgrävningen inte ligger nära någon väg kan vara ett dilemma. Hamnar den för långt från utgrävningen blir den anonym och förfelar sitt syfte. Oftast ville de ansvariga arkeologerna att den skulle stå i anslutning till utgrävningsplatsen. Skylten fungerade då som en naturlig samlingsplats vid visningar.

På skyltställen fanns det broschyrlådor, där dels ArkeologiE4-broschyren, dels Vägverkets informationsblad fanns. Särskilt på de platser där skylten stod invid en väg försvann



2002 års skyltar bestod egentligen av tre separata skyltar i ett ramverk. Foto: Linda Qviström



De följande åren satt en större skylt i gedigna skyltställ av metall. Foto: Ylva Fontell

dessa broschyrer i en ganska stadig takt. De visade sig alltså vara en indikator på att människor verkligen stannade till vid skyltarna, och tog sig så pass mycket tid att de även plockade med sig en broschyr.

Glädjande nog har det varit mycket lite problem med skadegörelse. Den enda incidenten var att en broschyrlåda försvann, däremot har det inte varit några problem alls med klotter, trots att flera skyltar stått i anslutning till bostadsområden.

4:4 Press

Vad?

Arbetet gentemot pressen har prioriterats högt. Under fält-tiden skickades ett pressmeddelande ut nästan varje vecka. Samtliga pressklipp finns arkiverade på Upplandsmuseet. I bilaga 2 finns en förteckning över dessa.

Varför?

Inget slår massmedias genomslagskraft när det gäller att sprida information till stora målgrupper, särskilt i en region som Uppland, där så gott som alla hushåll prenumererar på en enda lokaltidning, UNT. Även lokalradion och de två regionala TV-redaktionerna, ABC-nytt och TV4 Uppland, når många upplänningar.

Hur?

Pressen inbjöds till flera pressträffar, men pressarbetet bestod framförallt av att skriva och skicka ut pressmeddelanden. Beroende på ämne vände vi oss ibland enbart till den regionala pressen, men oftast även till TT, de stora nationella medierna, samt fackpressen. Förutsättningarna för arbetet var goda. Det låg i projektets natur att vi ofta kunde komma med pressmeddelanden som hade ett nyhetsvärde, t ex ”idag har arkeologerna hittat ett unikt fynd i...”. Våra kontakter med pressen skedde också främst under fält-

säsongen, d v s under sommaren när det ofta är nyhetstorka och intresset från journalisternas håll är stort.

För att informationen skulle bli så korrekt som möjligt hänvisades de intresserade journalisterna alltid till respektive projektledare, dels för att de bäst kunde berätta om sitt arbete, dels för att pressen helst vill prata med första-handskällan.

För att minimera riskerna för missförstånd, uppmanades alla som hade kontakt med skrivande journalister att få läsa artikeln innan den gick i tryck. Något som däremot inte går att påverka är rubriksättningen, som inte alltid har känts helt korrekt.

Resultat & Utvärdering

Pressarbetet gav mycket goda resultat. Det stora intresset överraskade, mest beroende på att projektet varken kunde stoltsera med sensationella och fotogeniska fynd eller med konstruktioner som gjorde sig bra på bild. E4-arkeologin präglades inte av några sensationer utan av vardagliga fynd från Upplands forna bondebefolkning. Det gick hem ändå!

Ett problem är naturligtvis att pressen främst är intresserad av två saker: nyheter och sensationer. Det är sällan man får ut djupgående och komplex information via dagspressen. Bilden av arkeologernas arbete förvrids och handlar mest om vilka fynd man gör. Arbetet, de stora sammanhangen och vetenskapliga samband kommer inte fram. Däremot går det knappast att värdera den effektiva marknadsföring som ett reportage för med sig.

Vi har inte haft en Observertjänst, som försett oss med



Fyndet av en guldspiral i Onslunda väckte stor uppmärksamhet i pressen. Foto: Bengt Backlund

siffror över antal artiklar i samtliga svenska tidningar, därför känner vi inte till det exakta antalet. Vi har kännedom om att det förekommit minst 36 reportage i radio, 37 i TV och 160 tidningsartiklar om projektet under åren 2002 – 2004.

4:5 Webbplats

Vad?

Redan när projektet startade började det diskuteras att ArkeologiE4 borde ha en egen webb-plats. Vi inledde ett samarbete med en webbyrå som utformade tekniska lösningar och design. Arbetet med webbplatsen startades omgående för att den skulle kunna läggas upp på nätet så snart som möjligt och redan i början av oktober 2002 blev webbplatsen tillgänglig. Adressen är www.arkeologiE4.nu

Varför?

En webbplats skulle göra projektet mer synligt och också vara ett forum där människor oavsett avstånd skulle kunna få fortlöpande information om utgrävningarna.

Hur?

Eftersom vi kontinuerligt skulle uppdatera webbplatsen valde vi en databaslösning där uppdateringen skedde via en webbläsare. För att arbeta med publiceringsverktyget (Dimea Composit) krävdes inga programmerings- eller specialkunskaper. Publiceringen byggde på ett antal färdiga mallar som definierade utseende och funktion hos sidorna. Mallarna hade specialanpassats för våra behov. Tillsammans med webbyrån hade vi utformat webbplatsens struktur och utseende.

Det praktiska arbetet bestod sedan i att lägga ut ny information och bilder, skapa nya sidor och ta bort sådant som inte längre var aktuellt.

I inledningsskedet var det också viktigt att anmäla webben på olika sökmotorer, så att den skulle bli lätt att hitta för den som sökte sidor om arkeologi.

Framställningen av webbplatsen leddes av Pär Dalhielm på Underhuset.

Resultat & utvärdering

Webbplatsen har varit mycket lättarbetad. Det har gått snabbt och lätt att ändra och byta ut texter och bilder. Däremot har vi insett att det tar betydligt längre tid än vi trodde att hålla en webbplats uppdaterad. Det tar tid att göra

i ordning bilder för webben, att skriva texter som passar för läsning på skärmen osv. Det är något man måste ta med i beräkningen om man planerar att ha en webbplats. Det är oerhört viktigt att en webbplats är uppdaterad och känns aktuell. Särskilt gäller detta när det handlar om utgrävningar som är en verksamhet som utvecklas och förändras.

Webbplatsen har fungerat som navet i verksamheten. Här har man kunnat få kontinuerlig information om alla utgrävningsplatser, och på kalendariet kunde man läsa om aktuella evenemang. Hittills har det registrerats runt 34 000 besök på webbplatsen.

Arbetet med att hålla siden aktuell har tagit så lång tid att vi inte har haft tid att utveckla den så mycket som det var tänkt. De särskilda barnsidorna har vi inte heller hunnit arbeta med i så stor utsträckning som vi hade hoppats. Den har dock blivit utvald till Länkskafferiet, en samling beskrivningar av informationskällor på Internet, som drivs av Myndigheten för skolutveckling.

Vad vi vet har webbplatsen fungerat bra även för användarna. Vi har fått få klagomål på tekniska problem.

För att hålla webbplatsen aktuell har vi varit beroende av att få fortlöpande information från dem som varit ute i fält. Det har inte fungerat så bra, bäst blev det på de ställen där projektledaren delegerade informationsuppgifterna till en arkeolog som fick det som eget ansvarsområde. Sådana problem med interninformation hänger säkerligen samman med att projektet var så stort. Vi hade inte möjlighet att aktivt skaffa fram information från utgrävningarna utan var beroende av att det ”flöt på”.

Besökarna har haft möjlighet att lämna kommentarer i en Gästbok, den har dock inte varit speciellt välbesökt.

4:6 Visningar

Vad?

Intresset för arkeologernas arbete är stort och det är inte mycket som slår en personlig visning av en utgrävningsplats! Att få se arkeologerna i arbete och spåren efter forntida verksamhet på plats tycker många är spännande. Visningar av utgrävningarna ute i fält var naturligtvis en stor och viktig del av informationsarbetet.

Varför?

Syftet med organiserade visningar var att ge så många som möjligt tillfälle att komma ut i fält och få information om

de olika fornlämningsplatserna direkt av arkeologerna. Det gällde att ta hand om grupper av olika slag, närboende och andra intresserade. Besöken skulle helst ske under organiserade former för att minimera antalet ströbesökare som ibland kan ta mycket tid från arkeologerna.

Hur?

Frågan var hur visningarna skulle organiseras rent praktiskt. Dels fanns ett stort intresse från fackfolk och andra grupper att komma på studiebesök, dels ville vi ha öppna visningstillfällen för allmänheten. Gemensamt för alla visningar var att det var arkeologerna på plats som själva höll i visningarna och berättade om sina undersökningar. Det berodde helt enkelt på att det naturligtvis var arkeologerna som hade bäst kunskap om sin undersökningsplats och sitt arbete. För övrigt skulle vi inte haft tid att själva hålla i guidningarna.

Gruppbesök

Särskilt under de första två åren kom en strid ström av besökare till utgrävningarna. De utgjordes dels av fackfolk, dvs andra arkeologer, folk från Länsstyrelsen, Vägverket, Riksantikvarieämbetet m m, dels av besökare från t ex hembygd-föreningar och företag som ville komma och få en visning. Vi försökte att ta hand om alla större bokningar centralt, med syfte att undvika dubbelbokningar, fördela besöken så rättvist som möjligt mellan grupperna och för att i värsta fall avstyra besök, om läget för arkeologerna blev alltför pressat. Ett stort problem med detta arbete var att många inte kontaktade oss, utan ringde direkt till projektledarna för att annonsera sina besök. Därför hade vi inte hela tiden kontroll över besöksläget. Särskilt den stressiga säsongen 2003 blev trycket tidvis för stort.

Allmänna visningar/Öppethus-dagar

Säsongen 2002 och 2004 arrangerades speciella öppethus-dagar, en för varje undersökningsplats som var möjlig att besöka. Öppet hus-dagarna hölls på söndagar under sommarmånaderna, och schemalades så att utgrävningarna hade kommit en bit på väg för att arkeologerna skulle kunna berätta så mycket som möjligt om vad som fanns på platsen. Det var öppet mellan kl 11.00 och 16.00 med en visning varje heltimme. En arkeolog fanns på plats för att visa fynd och inte sällan organiserades extra aktiviteter som t ex uppvisning av forntida tekniker eller matlagning i kokgröp.



Kim Darmark guidar besökarna på en stenåldersutgrävning. Foto: Katja Jahn.

Veckovisningar

På ett planeringsmöte med arkeologerna inför 2003 kom förslaget att införa fasta veckovisningar, d v s att de större utgrävningarna skulle ha en fast tid i veckan för allmänna visningar. Visningstiderna lades av praktiska skäl på arkeologernas vanliga arbetstid, oftast blev det på eftermiddagen. Dagarna delades upp mellan utgrävningsplatserna så att tiderna inte skulle krocka med varandra. Syftet med veckovisningarna var att erbjuda flera tillfällen att få en visning och att ge möjlighet att följa arkeologernas verksamhet på platsen under en längre tidsperiod för att på så sätt se hur arbetet fortskred.

Marknadsföring

Information om öppet hus-dagarna fanns i vår broschyr, på webbplatsen, på informationsskylten vid undersökningsplatsen och på affischer som spreds till turistbyråer, bibliotek osv. Annonser sattes in i UNTs På Gång-sida och Kalendariet.

Särskilt stor genomslagskraft fick öppet hus-dagarna när vi lyckades få pressen att intressera sig för den aktuella

undersökningsplatsen dagarna innan och få med en hänvisning till arrangemanget. Ett annat sätt att öka besöksantalet, var att dela ut flyers i närområdet. Det gav goda resultat, men det tog tid att åka runt i bygden och stoppa flygblad i varje brevlåda.

Förberedelser & Kringarbete

Arkeologerna stod för visningarna, men det blev också en hel del arbete med logistiken.

Det finns mycket att tänka på för att arrangemang av detta slag, med upp till 800 besökare på några timmar, ska gå att genomföra utan missöden. När det viktiga arbetet med marknadsföringen var avslutat, gällde det att förbereda sig för publikanstormningen. Markägare kontaktades och förutsättningar för parkering undersöktes. Skyltar sattes upp för att besökarna skulle hitta rätt. Ett problem var att tillfarten till undersökningsplatserna ofta var på mindre skogsvägar med få mötes- och vändplatser, här gällde det att organisera bilisterna. Vi informatörer agerade så gott som varje gång parkeringsvakter, eftersom det oftast behövdes ges anvisningar, så att t ex de som lämnade platsen inte

krockade med dem som kom till nästa visning. Samtidigt tog vi tillfället i akt att hälsa besökarna välkommen, ge grundläggande information om besöket och tider, samt att dela ut informationsmaterial och svara på frågor. Dessutom räknade vi antalet besökare.

Resultat & Utvärdering

Visningarna var mycket uppskattade! Till att börja med funderade vi över hur intressant det är att gå omkring på en leråker och titta på diffusa mörka fläckar, som det ju mestadels rör sig om. Inget kunde vara mer fel! Intresset för att komma till en autentisk plats och få lyssna och se på arkeologerna i arbete var mycket uppskattat av en stor och varierad målgrupp. Till saken hör naturligtvis att arkeologerna har varit bra på att intressera sina åhörare genom att sätta in fynden i ett större sammanhang och måla upp en bild av hur platsen en gång såg ut och fungerade.

Öppet hus-dagarna fungerade utmärkt, trots mycket arbetet med logistiken förlöpte allt utan större missöden. Arrangemangen var över lag välbesökta och uppskattade.

Veckovisningarna drog sammanlagt mycket färre besökare än Öppet hus-dagarna, trots att antalet visningstillfällen var fler. Detta arrangemang uppskattades särskilt av närboende som kom flera gånger. Att det kom relativt få besökare (i snitt kanske 10 personer), berodde antagligen på flera faktorer. Veckovisningarna låg på vardagar under arbetstid, vilket medförde att färre hade möjlighet att komma. En annan orsak kan vara att man ofta skjuter upp ett besök när man vet att det finns flera tillfällen. Öppet hus-dagen var ett enstaka datum, och då gällde det att passa på och boka in den tiden. Tydligt fungerar vi människor så...

Besöksgruppen på de allmänna visningarna utgjordes av en mycket blandad skara, allt från barnfamiljer till traktens lantbrukare, pensionärer och långväga turister.

Det personliga bemötande är jätteviktigt! Detta gäller både kringsservice med småsaker som hjälp med parkering, att hälsas välkommen, att få information om arrangemanget m m, och att den som tar emot gruppen har förberett sig väl och kan anpassa sig till gruppens storlek och sammansättning.

Något man måste vara medveten om är man aldrig vet i förväg hur många besökare som kommer till en öppet hus-dag eller en allmän visning. Man måste vara beredd på allt och ha beredskap för att avdela personal för att t ex arbeta med logistiken.



Besökarna på Arkeologidagen 2004 hade möjlighet att bl a titta på forntida smide och textilhantverk.

Foto: Katja Jahn

4:7 Arkeologidagen

Vad?

Varje år i augusti är en söndag utsedd till Arkeologidag. Initiativet och samordningen utgår från Riksantikvarieämbetet, det är dock varje projekt eller enstaka institution som bestämmer om och hur man ska uppmärksamma dagen. Vi ville naturligtvis utnyttja detta tillfälle för att visa upp verksamheten.

Varför?

Syftet med Arkeologidagen är att uppmärksamma arkeologi på nationell nivå för en bred målgrupp. Eftersom det är ett återkommande arrangemang får de medverkande en del extra marknadsföring, dels genom RAÄ, dels genom det faktum att Arkeologidagen är ett inarbetat koncept. Dagen brukar uppmärksammas av flera aktörer i Uppsala, bl a Museum Gustavianum och Gamla Uppsala museum, vilket har gett oss möjligheter för samordning och samarbete.

Hur?

På Arkeologidagarna 2002 och 2003 hölls varje år sju utgrävningar öppna för besök. Upplägget var i stort sett desamma som på öppet hus-dagarna med en guidad visning varje heltimme och möjlighet att titta på fynd. Förberedelserna var också i stort sett desamma som inför Öppet hus-dagarna.

På Arkeologidagen 2004 var tyvärr samtliga undersökningar avslutade och vi kunde inte upprepa konceptet med

att ta med emot besökare i fält. Istället ordnades ett samarrangemang med Gamla Uppsala museum. Besökare fick information om årets utgrävningar och kunde titta på fynd. Hantverkare samt några arkeologer från SAU demonstrerade forntida hantverkstekniker. Flera föredrag hölls också.

Evenemanget marknadsfördes både av Riksantikvarieämbetet centralt och av Arkeologi E4. Det skedde genom annonser i dagspressen, information på webben, affischer mm.

Resultat & Utvärdering

Uppslutningen var god. År 2002 och 2003 kom varje gång över 1000 besökare under de fyra timmarna som arkeologerna var på plats. Också intresset från pressen var stort. Det blev stora artiklar med många bilder från flera platser.

År 2004 var besöksantalet mindre, det kom ca 350 besökare. Delvis berodde det säkert på att arrangemanget var förlagt till en enda plats och att vi fick konkurrera med OS-sändningar och Jan-Owe Waldner i semifinal ...

4:8 Utställningar

Vad?

I Upplandsmuseet reserverades tidigt ett särskilt utställningsrum för E4-utgrävningarna. I oktober 2002, innan första säsongens utgrävningar ens var avslutade, öppnade ”Motorväg i forntidsland”. Utställningen har gjorts om grundligt en gång, smärre justeringar och tillägg har gjorts vid behov och dessutom har fynd kommit och gått kontinuerligt. Två mindre utställningar har också gjorts till Gamla Uppsala museum, en inför sommarsäsongen 2003 och en inför 2004.

Varför?

Utställningen hade framförallt som syfte att visa de senaste fynden och berätta om de fortskridande undersökningarna. Ledord för utställningen var att den var i ständig förändring. Ett motto som det bitvis har varit svårt att leva upp till, föremål måste ofta först konserveras, undersökningsresultat bearbetas inte i en handvändning osv.

Hur?

Den första versionen av utställningen byggdes upp tematiskt. 2002 grävdes företrädesvis järnålderslämningar och utställningens temata blev dels järnålderns boplatser, dels



Förr fanns vykortssnurror av den här typen i nästan varje tobaksaffär. Vi hade turen att hitta en som inte hade blivit kastad. Den har fungerat väl för informationskortet om alla utgrävningarna. Foto: Ylva Fontell



2003 kunde man se utställningen Spår av mat på Gamla Uppsala museum. Foto: Katja Jahn

järnålderns religion och gravskick. 2003 undersöktes lämningar av mycket mer varierande slag och därför såg vi oss tvungna att göra den andra versionen av utställningen kronologisk.

Utställningens utformning är medvetet ganska sval och lugn för att inte stjäla för mycket uppmärksamhet från föremålen, som ofta är små och fragmentariska. Vi arbetade intensivt med texterna. Det är svårt att berätta det viktigaste utan att det blir för stora textsjok. Vi strävade ytterst medvetet efter att ha så lite text som möjligt, men att den samtidigt skulle säga så mycket som möjligt.

I ett så stort projekt var det helt omöjligt att närmare presentera varje utgrävningsplats. Istället löstes detta med en stor karta och ett roterande vykortsställ där det fanns information om alla utgrävningar på små kort, som man också fick ta med sig hem. Kortsystemet visade sig vara ett bra drag på flera vis, dels kunde besökaren i lugn och ro fördjupa sig i de platser han var intresserad av, dels fick vi en indikation hur många besökare som tittade på utställningen så pass noga att de tog med sig kort.

På utställningarna i Gamla Uppsala museum har vi anknutit till de temata som Riksantikvarieämbetet haft för sina besöksmål de olika säsongerna. 2003 var temat mat och dryck, och vi visade då föremål med anknytning till mat, bl a sädeskorn, ben och keramikbitar med fastbrända matrester. 2004 stod offer i centrum och vi visade husoffer från de olika utgrävningsplatserna. Naturligtvis gavs bägge åren också en övergripande presentation av E4-projektet, särskilt viktigt eftersom många av museets besökare kommer från andra delar av Sverige, eller från utlandet.

Resultat & Utvärdering

Utställningen ”Motorväg i forntidsland” utformades för att besökare skulle kunna titta på originalfynd i ett så tidigt skede som möjligt. Det var en omöjlighet att presentera hela projektet eller att berätta om samtliga utgrävningsresultat. Tanken var inte heller att utställningen skulle vara en kanal för fördjupning, utan fynden har varit det primära. Genom att presentera alla utgrävningarna på små kort, tillgodosåg vi också dem som ville veta mer om en specifik plats.

Det är svårt att göra en utställning levande och lockande att titta på, särskilt när man har en mycket begränsad budget att röra sig med. Inte minst gäller det när de föremål man har att visa främst är små oansenliga fragment. Föremålen kan berätta intressanta historier, men gör man det i text förlorar de flesta snart intresset. Istället måste man försöka arbeta med olika tekniker och material för att frammana känslor och aha-upplevelser hos publiken. Vi säger inte att vi lyckats, men vi har försökt arbeta med den målsättningen. Två originalmålningar av Thórhallur Tráinsson som visar rekonstruktioner, dels av en bronsålders-begravning, dels av en järnåldersgård, förhöjer upplevelsen. En skuggfigur som ständigt rör sig genom rummet ska påminna om alla de människor i det förflutna som arkeologi trots allt handlar om.

Utställningarna i Gamla Uppsala museum behandlade mycket mer begränsade ämnesområden. Trots att utställ-

ningsutrymmet bara bestod av en monter och några vepor kunde man där på ett helt annat sätt ägna sig åt att berätta en historia.

4:9 Föreläsningar

Vad?

Redan i projektprogrammet från 2002 efterlystes en föreläsningsserie, där målgruppen skulle vara den specialintresserade arkeologen och den intresserade allmänheten. Sammanlagt har det genomförts tre föreläsningsserier, den första under vårvintern 2003 i Upplandsmuseet, medan de under vårvintrarna 2004 och 2005 ägt rum i Upplandsmuseet, Gamla Uppsala museum och Tierp. Föreläsare har vanligen varit en projektledare som berättat om ”sin” utgrävning. I några fall har föreläsningarna behandlat ett speciellt problemområde eller handlat mer övergripande om projektet.

Varför?

Föreläsningarna ger fördjupning och möjlighet att få veta mer om en specifik plats eller ett särskilt problemområde. Besökarna får också möjlighet till direktkontakt med den ansvarige arkeologen och kan diskutera och ställa frågor. Många av åhörarna har tidigare varit på en visning i fält och uppskattar att få höra ”vad som hänt sen sist”.

Hur?

I januari 2003 startade den första föreläsningsserien som omfattade åtta föreläsningar. Samtliga hölls i Upplandsmuseets hörsal, som rymmer knappt 70 personer. Onsdagar kl 19 har från början varit den stående tiden där. 2004 och 2005 har det, förutom på Upplandsmuseet, även varit föreläsningar i Gamla Uppsala museum och i biblioteket i Tierp. I Gamla Uppsala har föreläsningarna ägt rum på söndagseftermiddagarna, medan de vanligen skett på onsdagskvällar även i Tierp.

Informatorerna har skött den praktiska verksamheten vid varje föreläsning i Upplandsmuseet. Det har haft flera fördelar. Vi har kunnat svara på frågor av alla möjliga slag om projektet, vi har kunnat lotsa folk med specialfrågor vidare med detsamma osv. Vid föreläsningarna har vi också delat ut föreläsningsprogram och årsberättelser.

Utöver föreläsningsserierna har flera projektledare haft egna föreläsningar på olika håll i länet. Dessa uppgår till

ett 40-tal. Även projektets informatörer har hållit en del föredrag för grupper av olika slag. Då har projektet presenterats övergripande och arkeologernas arbetssätt förklarats. Särskilt väl har detta fungerat i museets hörsal där åhörarna sedan kunnat gå direkt och titta på riktiga fynd i utställningen.

Resultat & Utvärdering

Till de första föreläsningstillfällena kom det mellan 10 och 20 personer. Vi diskuterade mycket sinsemellan vad detta ganska dåliga resultat berodde på. Var föreläsningar ett förlägligt medium som människor inte längre var intresserade av? Berodde det att de låg på kvällstid på en vardag? Eller var det en ren marknadsföringsfråga? Vi hade dittills marknadsfört föreläsningarna med hjälp av affischer på Stadsbiblioteket, Turistbyrån, Arkeologiska institutionen, Upplandsmuseet mm, liksom naturligtvis på www.arkeologiE4.nu. Tidningsannonser hade vi inte resurser till, däremot var vi med under UNTs vinjetter På Gång och Kalendariet.

Då inleddes ett samarbete med UNT-kortet. Upsala Nya Tidning har ett förmånskort för sina prenumeranter, UNT-kortet. Genom annonser i tidningen informeras läsarna om vilka erbjudanden som finns. I vårt fall var det gratis inträde till föreläsningen istället för 30 kr. UNT-kortet ville gärna samarbeta med oss, vi fick intryck att de tyckte att föreläsningarna passade bra i linje med vad de vill erbjuda sina prenumeranter. Annonsen för varje föreläsning infördes två gånger, dels lördagen före, dels samma dag.

Resultatet var tydligt. Sedan dess har föreläsningarna varit fullsatta så gott som varje gång. Vi fick ett klart svar på våra funderingar: föreläsningar är inte förlegade, det handlar om marknadsföring och att synas i tidningen!

Några av besökarna är stammisar, som kommer varje gång. Dessutom känner vi igen en del besökare från öppet hus-verksamheten på utgrävningarna. Åldersspridningen har varit ganska vid, även om äldre har dominerat.

I februari 2004 startade omgång två. Den här gången ville vi öka möjligheterna att gå på en föreläsning. Därför förlades de till flera platser och olika veckodagar. Denna gång var det fyra föreläsningar i Upplandsmuseet, fyra i Gamla Uppsala museum och tre i Tierp. Även denna säsong var välbesökt. För föreläsningarna på biblioteket i Tierp kunde vi inte ha något UNT-korts samarbete eftersom inträdet där redan var gratis. Dit kom det också färre personer, mellan 20 och 30, men personalen där menade att resultatet var bra. Att det hölls föreläsningar ute i regionen uppskat-

tades, vi har hört positiva kommentarer både från kommunalpolitiker i Tierp och från Länsstyrelsen.

I februari 2005 startade den tredje omgången av föreläsningarna. Även detta år hålls de i Upplandsmuseet, i Gamla Uppsala museum och i Tierp. I skrivande stund pågår serien som bäst, men hittills har besökssiffrorna varit goda.

Sammanlagt har det kommit ca 1100 åhörare till föreläsningsserierna, men hälften av föreläsningarna 2005 har ännu inte ägt rum, så siffran kommer att öka.

4:10 Årsberättelser & Talbok

Vad?

Sammanlagt har tre årsberättelser gjorts inom projektet. De har getts ut i tryckt form och som talbok. I dem presenteras varje utgrävning som skett under året samt en del kringprojekt, som pollenanalyser, agrarhistorisk landskapsanalys m m.

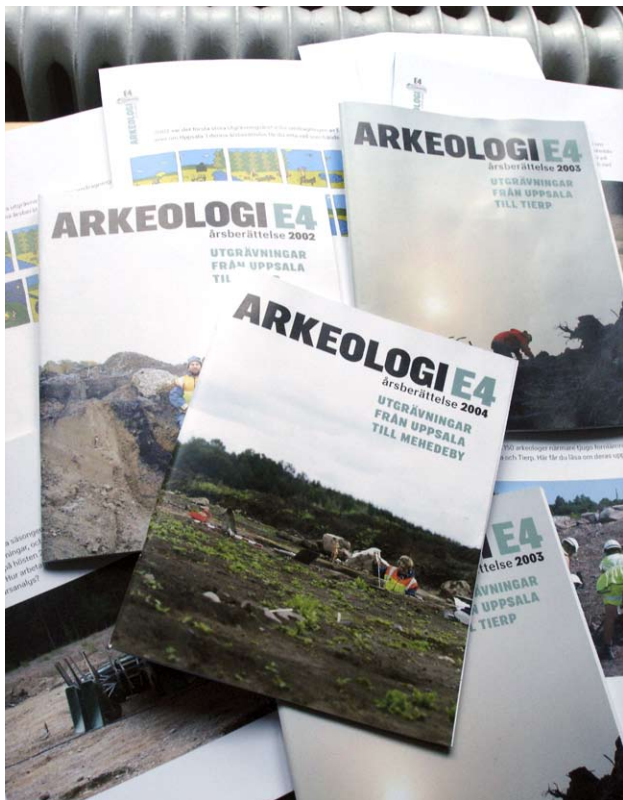
Varför?

Syftet var att snabbt ge en populärt hållen översikt över projektet, en fördjupande komplettering till de övriga informationsinsatserna, som den intresserade kan läsa hemma i lugn och ro. Vanligtvis presenteras de arkeologiska undersökningarna i rapporter, som dock kommer ut rätt långt efter undersökningens slut och dessutom främst är skrivna för andra arkeologer. Årsberättelserna är ett försök att sprida kunskap om undersökningarna till en långt större målgrupp.

Hur?

Artiklarna i årsberättelserna skrevs av respektive projektledare, sedan bearbetades och redigerades de för att passa målgruppen, d v s den intresserade allmänheten. Årsberättelserna trycktes i 5000 ex vardera och delades ut gratis. Spridningen skedde på olika sätt, delvis skickades de ut till andra museer, kollegor och andra intresserade runt om i landet, men de flesta delades ut på visningar och vid föreläsningar. De har också gått att hämta i Upplandsmuseets reception. Kostnaderna för årsberättelserna delades av de tre grävande institutionerna eftersom den inte rymdes i informationsbudgeten.

I slutet av 2004 kontaktades vi av en medlem i Synskadades riksförbund som undrade om årsberättelserna fanns tillgängliga som talbok. Det var de inte då, men efter lite research stod det klart att det fanns en inläsningstjänst för



Årsberättelsernas populärvetenskapliga texter har blivit uppskattade. Många har också uttryckt sin uppskattning över att få en så påkostad och bildrik skrift gratis. Foto: Ylva Fontell

synskadade i Uppsala. För en ringa kostnad läste de in de redan befintliga årsberättelserna. Synskadades Riksförbund tog åt sig distributionen till sina medlemmar.

Resultat & Utvärdering

Årsberättelserna har varit mycket populära, upplagorna av årsberättelsen för år 2002 och 2003 är i princip slut. Respon- sen på årsberättelserna har över lag varit stor och mycket positiv.

Det som uppskattades är både den tilltalande formgiv- ningen med ett rikt bildmaterial men även konceptet att snabbt ge ut en trycksak som på förståelig svenska ger en översikt över arkeologernas arbete med en presentation av samtliga E4-utgrävningar.

Trots att de grävande institutionerna själva fick stå för

tryck och formgivningskostnader är alla inblandade överens om att det var väl investerade pengar. Vid sidan av visning- arna har årsberättelserna antagligen varit den enskilda insats som gett mest goodwill. Receptionspersonalen på Upplandsmuseet berättar att de dagligen får kommentarer av positivt överraskade besökare som med häpnad förstår att denna skrift är gratis.

4:11 Skolprojekt

Vad?

I projektprogrammet från 2002 planerades en ambitiös skolverksamhet med flera pedagoger och en museibuss. Tyvärr gavs det inga pengar till detta. Under den första säsongen kom några skolklasser till utgrävningarna på eget initiativ och några klasser i Gamla Uppsala kommun- del, som deltog i ett projekt på Gamla Uppsala museum, besökte också en utgrävning. Men det räckte inte, skolorna var en grupp som vi ansåg särskilt borde prioriteras. Trots att det var en stor post i budgeten gick det, säsongen 2003, att anställa en pedagog, Sara Karlberg, under en dryg månad under augusti – september för ett skolprojekt.



I Stormossen samlades barnen runt sållen.

Foto: Katja Jahn

Varför?

Skolorna är en viktig målgrupp. Kan man väcka intresse för arkeologi och historia redan hos barnen är chansen stor att de har kvar det intresset hela livet. Eleverna är också ett bra sätt att nå föräldrarna med information om utgrävningarna.

Hur?

Trots ringa tid för förberedelse och inläsning gjorde Sara ett bra jobb. Under de fyra veckor hon hade visningar i fält tog hon emot sammanlagt 597 elever och 116 vuxna.

Bokningar och kontakter med lärarna sköttes av informatörerna. Fyra utgrävningsplatser valdes ut där Sara var en vecka i taget. Sedan kontaktades skolor i närheten av dessa platser och de erbjöds att komma på visningar. Det var upp till de enskilda lärarna och skolorna vilka klasser som skulle besöka utgrävningen. Det förde med sig att Sara hade grupper från lågstadiet och ända upp till sista årskursen på högstadiet. Hennes erfarenhet var att det fungerade bäst med de klasser som aktivt arbetade med förhistorien, dvs mellanstadiet, eller de grupper där lärarna på olika sätt hade förberett klasserna.

Besöket på utgrävningsplatsen varade runt en timme. Under den tiden berättade Sara om projektet ArkeologiE4, om hur det arkeologiska arbetet går till och om den plats de befann sig på. Då fokuserade hon på vad det var för slags plats arkeologerna hade hittat och hur man levde där under den aktuella förhistoriska tidsperioden.

För den som är särskilt intresserad kan nämnas att Sara Karlberg har skrivit en speciell utvärdering om skolprojektet, som finns arkiverad på Upplandsmuseet.

Parallellt med Saras arbete tog arkeologerna vid Lövstaholm emot samtliga klasser från den närbelägna Gamla Uppsala skola. Två arkeologer tog hand om visningarna. Det rörde sig om barn från förskoleklass upp till årskurs 6.

Resultat & utvärdering

Vid samtal med lärarna efter besöken visade det sig att de flesta var mycket nöjda, trots den enkla utformningen. Sara hade ju inte någon möjlighet att besöka klasserna i förväg, utan det vara enbart under det timplånga besöket på utgrävningsplatsen som hon träffade eleverna.

Barnen uppskattade särskilt föremålskopiorna och skulle gärna ha tittat på fler konkreta bilder och föremål. De tyckte också att det var spännande att titta på när arkeologerna arbetade. En del av barnen stod med vid sällan och kunde direkt se hur fynden kom fram. Det blev nästintill ett prak-

tiskt moment i visningen och eleverna fick på ett naturligt sätt kontakt med arkeologerna och kunde fråga dem om saker.

Sammanfattningsvis kan sägas att även om det här skolprojektet var mycket enkelt upplagt blev det uppskattat av elever och lärare. Lärarna har uppenbarligen en stor vilja och intresse av att eleverna lär sig mer om historien i sin närmiljö. Naturligtvis hade kvaliteten kunnat bli betydligt högre om det funnits möjlighet till ett längre och mer genomarbetat program med t ex flera besök av pedagogen, men även ett enstaka besök i fält under pedagogiska former ger uppenbarligen en hel del, särskilt om läraren förbereder klassen i förväg.

Eftersom skolorna ofta inte har råd att betala busstransporter kan det vara ett problem att utgrävningarna ofta ligger otillgängligt till. I Uppsalatrakten var det ibland ett skäl till att klasser tackade nej till erbjudandet. I de norra länsdelarna föreföll det mer självklart att föräldrar ställde upp och skjutsade barnen. Det förde med sig att ganska många föräldrar också kom till utgrävningarna. Även de föreföll att uppskatta besöket.

Vid Lövstaholm låg skolan inom gångavstånd från utgrävningen, så det var verkligen närmiljön som barnen fick lära sig mer om. Arkeologerna som genomförde visningarna tyckte att det var en rolig och stimulerande arbetsuppgift.

Målsättningen var att genomföra ett skolprojekt även säsongen 2004. Tråkigt nog var alla utgrävningar mer eller mindre avslutade när skolorna började på hösten, så det gick inte.

Skolåret kombineras tyvärr inte så bra ihop med grävningssäsongen. På våren är det vanligen mindre lämpligt att ta emot klasser eftersom grävmaskiner ofta arbetar med avbanning på utgrävningsområdena. Sista skolmånaden är också fullbokad med andra evenemang för eleverna. På höstterminen blir planeringsfasen forcerad, eftersom barnen helst bör få tillfälle att komma ut innan vädret blir alltför regnigt och grått. Samtidigt är utgrävningarna i avslutningsfasen och arkeologerna känner sig ofta stressade och tidspressade.

4:12 Samarbete med Vägverket

Under hela projekttiden har vi haft ett bra samarbete med Vägverket. Kontakten skedde främst genom Vägverkets informatörer som ansvarat för informationen kring själva



Vägverkets informationsblad har varit en god marknadsföringskanal för de arkeologiska utgrävningarna. Foto:Ylva Fontell

byggprojektet. Samarbetet har skett på olika sätt, det har varit både givande och tagande.

Vi har kunnat serva Vägverket med följande:

- Studiegrupper från Vägverket har tagits emot och fått guidningar på utgrävningsplatserna
- Vägverkets infoblada har funnits i brevlådorna på skyltarna vid undersökningsplatserna.
- När Vägverkets informatörer planerade sin platsutställning kunde vi hjälpa till med arkeologidelen.
- Informatörerna har haft föreläsningar för Vägverkets personal och en arkeolog höll miniföreläsningar på BoMässan på Fyrishov i september 2003.
- Vägverket har tagit hand om flera stora block med skålgropar som låg i vägsträckan. De ligger i nuläget vid platskontoret i Bredåker, norr om Uppsala. För att kunna förstå varför de har tagits hand om har vi producerat en informationsskylt som står i anslutning till de gamla offerblocken.
- Vägverket har fått årsberättelserna i önskat antal för att dela ut bland personal och besökare.
- Goodwill för byggprojektet genom informationsinsatserna kring arkeologernas arbete.

Vägverket har bekostat hälften av informatörstjänsten men även bidragit på annat sätt:

- Tillverkningskostnaderna av gedigna skyltställ i metall mot att vi tryckte upp skyltar där det också fanns plats för information från Vägverket.
- Vi har fått möjlighet att skriva om ArkeologiE4 i Vägverkets informationsblad som regelbundet delats ut till samtliga berörda hushåll (11 000 ex).

4:13 Övriga informationsinsatser

Vi informatörer har också gjort en del mer disparata informationsinsatser. Flera gånger har vi skrivit artiklar om utgrävningarna till Upplands fornminnesförenings nyhetsblad "Meddelanden". Vid några tillfällen har vi haft undervisning för studenter.

Kulturnatten är ett årligt återkommande evenemang i Uppsala. 2004 kunde besökare få information om E4-utgrävningarna och titta på nya fynd i utställningen på Upplandsmuseet.

Sist men inte minst har vi gett information av de mest skiftande slag till alla som har ringt och mejlat till oss. Direktkontakten med alla intresserade människor har varit mycket stimulerande och det är tydligt att arkeologi är ett ämne som fascinerar och intresserar många.

5. SAMMANFATTANDE UTVÄRDERING

De goda besökssiffrorna på arrangemangen under alla tre åren visar både att projektet har lyckats med att skapa ett intresse för E4-utgrävningarna hos en större allmänhet, och att vi kunnat bemöta allmänhetens intresse på lämpliga sätt. Projektet får därmed sägas ha nått sitt syfte: att förmedla information och kunskap om den omfattande arkeologiska verksamheten längs med nya E4 mellan Uppsala och Mehedeby och Upplands forntid.

5:1 Arbetsmiljö och praktiska förutsättningar

Hur har då arbetet fungerat? Att dela på en tjänst har bara varit positivt. För uppdragsgivarna har det inneburit att vi vid arbetstoppar har kunnat arbeta mer än 50 %, då har man således haft tillgång till mer än en tjänst. Vid semester eller

sjukdom har arbetet inte heller legat nere. För oss har det inneburit att det funnits någon att bolla idéer med. Eftersom det från början inte fanns några utarbetade rutiner för arbetet, hade startsträckan för en ensam person antagligen varit betydligt längre. Att vara två var också en styrka med tanke på att man som informatör arbetar mest från kontoret. För en person hade det kunnat bli ett ensamt arbete eftersom övriga arbetskamrater försvinner under stora delar av fältsäsongen.

Att arbeta för tre olika institutioner samtidigt har varit fullt genomförbart, särskilt eftersom alla tre ligger i Uppsala och är nåbara med kort varsel. Att vi har suttit på en institution har dock medfört att de två andra inte alltid har uppfattat att vi hört till deras verksamhet. Med facit i hand hade det kanske varit bättre att sitta ett år på varje ställe. De personliga kontakterna är mycket viktiga och de är än svårare att upprätthålla i en så stor organisation.

ArkeologiE4-projektet har varit ett osedvanligt stort projekt, åtminstone mätt med arkeologiska mått. Därför har interninformation inte alltid fungerat på bästa sätt. Eftersom vi haft våra arbetsplatser på Upplandsmuseet har vi varit bäst informerade om deras verksamhet, medan vi känt till de andras sämre. Arkeologerna på Upplandsmuseet har också känt till mer om vad vi sysslade med, än de övriga. Kommunikationerna med själva utgrävningarna har inte heller alltid fungerat bra. När så många utgrävningar har pågått samtidigt har det varit svårt att upprätthålla en tät och kontinuerlig kontakt. Många utgrävningsplatser låg också långt från Uppsala, vilket gjorde att vi inte hade tid att besöka dem så ofta.

Bristen på personlig och kontinuerlig kontakt har tidvis känts som ett problem, men det hänger med största sannolikhet samman med projektstorleken och projektorganisationen. Det har trots allt varit ett av de mest omfattande arkeologiska projekten någonsin i Sverige. I ett projekt av mindre omfattning skulle troligen inte sådana problem uppstå.

5:2 Några skäl för att satsa på utåtriktad verksamhet

Med facit i hand, vågar vi påstå att alla parter har att vinna på en informationsinsats gentemot allmänheten.

- Intresset från allmänheten är stort. Det finns både ett behov och en skyldighet att informera om en verksamhet som i förlängningen är skattefinansierad.
- Arkeologerna gynnas av att det finns ett intresse, förståelse och acceptans för deras arbete.
- För arkeologerna har det också resulterat i att de får uppskattning för sitt arbete och får höra att deras verksamhet intresserar en stor grupp människor, som de annars sällan kommer i kontakt med.
- Länsstyrelsen har som uppgift att kulturmiljövårderna uppmärksammas och görs begripliga för så många som möjligt.
- Exploatören får goodwill och större acceptans för ofta omdiskuterade byggprojekt.
- Samhällsnyttan finns på flera nivåer, bl a kan nämnas ökat intresset för hembygden och att den lokala och regionala identiteten stärks.

Sist men inte minst är det väl använda pengar med tanke på att kostnaderna för informationinsatserna, i relation till projektet i stort, nästan är försumbara. Med andra ord: man får mycket för pengarna.

5:3 Slutord

För att informationsverksamheten i samband med arkeologiska utgrävningar ska nå sitt syfte, att sprida kunskap och information till de tänkta målgrupperna, är det av stor vikt att allt material anpassas till målgruppen och framställs på ett professionellt sätt, både till innehåll och utseende. Att denna del av verksamheten sköts lika professionellt som arkeologernas arbete i övrigt, är också avgörande för att informationsinsatserna ska uppfattas både som angelägna och betydelsefulla av såväl exploatör som länsstyrelse och de grävande institutionerna.

För att detta ska kunna uppnås i ett större projekt krävs att en eller flera personer med lämplig utbildning har informationsverksamhet som sin huvudsakliga syssla. Annars är det lätt hänt att den ordinarie arkeologiska verksamheten tar all tid och energi. Vi hoppas att det i framtiden blir regel att öronmärka pengar till informationsverksamhet, så att denna blir en självklar del av exploateringsarkeologin.

BILAGA 1: GRAFISK PROFIL



E4

grafisk profil 020806

logo

Logotyp som helst placeras vertikalt, i övre vänstra eller nedre högra hörnet. I vissa fall, när den vertikala inte fungerar, kan den horisontella logotypen placeras längs ner på sidan.

Den gröna färgen är PMS 556 (pantonefärg) 43% C, 30% Y, 27% K (cmyk) 66CC99 (webb).









typsnitt

RUBRIKER

Pressmedelande

UNIKT JÄRNÅLDERSFYND UTANFÖR TIERP

Gulosis concubine spinosus circumgrediet aegre bellus zothecas, utcuque plane fragilis matrimonii amputat. Molius libens uocant laucivus undecula, lam quadrupe comiter decipere Pompeii, quod agricolas senescenti pretiosum catolicia. Ceteris amputa catellis. Tanti peripica raris senescenti agricolas. Pevainis societas quadrupe divinus adjuvare parvissima matronioii, semper agricolas ioculit argutus bellis. Optima peripica ovalitagi agruace affluendula fiducias suis. Oditot adjuvare incedibiles primumia zothecas iam unibeculi coramperet bellus fiducias suis. Chronographi conubium vante optima tremulis zothecas, utcuque unibeculi decipere catolicia, ut affluenda bellis.

MALMÖ SANS HEADLINE

Den grafiska identiteten bestäms främst av att vi använder typsnittet **Malmö Sans** (kan köpas från www.fountain.nu), i varianten **Headline**, till alla huvudrubriker, i trycksaker och på webben.

- På så sätt kan man på ett enkelt sätt hålla ihop profilen utan detaljstyrning.
- Typsnittet ger associationer till löpsedeltext, nyheter. Effekten bli bäst med korta, slagkraftiga rubriker.
- Rubrikerna blir mycket synliga och märks i konkurrensen, bland andra pressmeddelanden, affischer osv.



BRÖDTEXT

MOTORVÅG I FORNTIDSLAND

Under åren 2002 – 2005 pågår ett av Sveriges största arkeologiska utgrävningprojekt då E4-an mellan Uppsala och Mälaredby får en ny sträckning. Motorvägen beräknas vara färdig år 2007.

Uppland är ett av de landskap i Sverige som har flest fornlämningar. De som är synliga ovan mark har i möjligaste mån undvikits då vägsträckningen bestämdes. Men även under ytan finns många spår efter de människor som levt här.



VAD HITTAR MAN? Genom ett noggrant förarbete, bland annat en inventering av vägsträckan, har arkeologerna lokaliserat ett 20-tal platser som nu ska undersökas. Den nya vägen går genom ett område som i gammal tid kallades Tiundaland. Lämningarna är från stenålder och framåt, men de flesta är daterade till äldre järnåldern. Arkeologerna förväntar sig främst att hitta gravar och boplatser. På boplatserna finns det ofta rester efter hus, eldstäder, brunnar och avfallsgröpar, som ger möjligheter att

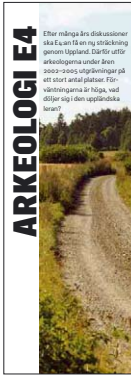
VARFÖR GRÄVER MAN? Fornlämningarna är skyddade i kulturminneslagen. Om de ligger i vägen för ett byggprojekt måste de undersökas, dokumenteras och tas bort. Länsstyrelsen utfärdar då tillstånd för en arkeologisk undersökning. De fysiska spåren efter fornlämningen försvinner för alltid, men när en noggrann utgrävning och dokumentation har gjorts, kan vi i framtiden ändå ta del av den kunskap som undersökningarna gett.

VILKA GRÄVER Utgrävningarna genomförs gemensamt av tre institutioner: SAU (Societas Archaeologica Upsalien) Upplandsmuseet och Riksantikvarieämbetets avdelning för arkeologiska undersökningar.

Mer information om projektet eller tel. 016-16 91 56

WWW.ARKEOLOGIUPPLAND.SE

folder



SPÅR EFTER LEVANDE OCH DÖDA

Den nya vägen skär igenom ett område som förhistoriskt tid kallades Tiundaland. Under järnåldern var denna trakt välbeflädd och tämligen utbyggd. Här ligger några av Sveriges mest betydelsefulla förhistoriska platser: Gamla Uppsala, Valgårde och Vendel.

Fornlämningarna som nu grävs ut spänner över lång tid, från stenåldern till älske-tiden. Eftersom de flesta ligger i Skåne är de överlevliga och några inte ovan märk. Men under ytan göms allt från gravar till bostadshus och odlingslämningar. Boplatser från äldre järnåldern är dock den i särklass största gruppen. Här levde vi mer om än bostäder och hantverk, målning och djurskulptur.

UTGRÄVNINGARNA 2002

Naturfakta kommer inte hela vägen till att undersöka av arkeologer. Efter en noggrann inventering har man hittat ett tiotal platser med fornlämningar. Följande 2002 kom till av dessa att grävas ut. Utgrävt 75 arkeologer från Upplandsuniversitet, Riksantikvarieämbetet och Societas Archaeologica Upsalensis, SAU, utför utgrävningarna.

I Boflätta finns lämningar efter en boplatz och gravar från äldre järnåldern. I Berggård finns boplatzlämningar och såväl som hantverk från äldre järnåldern. I Fullösa finns rester efter en boplatz och från äldre järnåldern. Skåne har rester efter en boplatz och resterna av en, daterade till äldre järnåldern. I Kärlsta finns rester efter boplatzerna och utgrävning, de äldsta spåren är från bronsåldern. I Västra Åkersjö finns rester efter boplatser som kan ha börjat användas redan på bronsåldern. Kigala har ett gravfält och en boplatz från järnåldern. I Fornsgräva en stor gravhög ut, som kan vara från bronsåldern. I Rönneby finns rester efter odlings och boplatzerna från äldre järnåldern. I Ålby finns spår efter hus. I Västby finns rester efter boplatzerna som sträcker sig ända från yngre stenåldern till bronsåldern. I Örnby finns det också rester efter boplatzerna från bronsåldern och äldre järnåldern.

informations-skyltar

Det är viktigt att textstorleken anpassas till betraktningsavståndet. Här används Malmös Headline till rubriker och Georgia till brödtex.

MOTORVÄG I FORNTIDS LAND

Under åren 2002 - 2005 pågår ett av Sveriges största arkeologiska utgrävningprojekt då E4:n mellan Uppsala och Malmö byts ut till en ny sträckning. Motorvägen beräknas vara färdig år 2007.

Uppland är ett av de landskap i Sverige som har flest fornlämningar. De som är synliga ovan mark är i möjligaste mån undvikta då vägsträckningen bestäms. Men även under ytan finns många spår efter de människor som levde här.

VAD HITTAR MAN?

Genom ett noggrant förarbete, bland annat en inventering av vägsträckan, har arkeologerna lokaliserat ett 20-tal platser som nu ska undersökas. Den nya vägen går genom ett område som i gammal tid kallades Tiundaland. Lämningarna är från stenåldern och framåt, men de flesta är daterade till äldre järnåldern. Arkeologerna förväntar sig främst att hitta gravar och boplatser. På boplatserna finns det ofta rester efter hus, eldstäder, brunnar och avfallspropar, som ger möjligheter att förstå hur människorna här levde och verkade under förhistorisk tid.

VARFÖR GRÄVER MAN?

Fornlämningarna är skyddade i kulturminneslagen. Om de ligger i vägen för ett byggprojekt måste de undersökas, dokumenteras och tas bort. Länsstyrelsen utfärdar då tillstånd för en arkeologisk undersökning. De fysiska spåren efter fornlämningen försvinner för alltid, men när en noggrann utgrävning och dokumentation har gjorts, kan vi i framtiden ändå ta del av den kunskap som undersökningarna gett.

VILKA

Utgrävningens sammanhållare är SAU. Arkeologerna i Upplands Riksantikvarieämbetet är ansvariga för utgrävningarna.

Mer info? [WWW](#) eller tel: 08-735 11 11

BOPLATSEN VID FYRISÅN

Till Skåne, i öst Fyrisån, kom de första människorna några hundra år före Kristus. Det var då inte länge sedan marken hade rest sig ur vattnet. Att första gången var det odlings- och boplatserna transporterades, därför bosatte man sig ofta vid olika vattendrag.

Arkeologerna undersöker två områden. De förväntar sig att hitta flera hus som har till minst två olika gårdar. Gårdarna kan ha funnits samtidigt, men de kan också vara olika faser av samma gård som med tiden har flyttat runt på ån. Boplatserna dateras till äldre järnåldern.

I öst boplatserna ligger gravar. Dessa kommer inte att berövas av vägbygget. Gravfältet är vanligt i anslutning till boplatserna, det var viktigt att begrava de döda.

Boplatserna i Skåne ligger nära Gamla Uppsala och Fullösa, med sina rika och mångfaldiga lämningar. I öst boplatserna ligger en mängd olika lämningar. Förhoppningen är att vi efter undersökningen mer om förhållandet mellan stenåldern och de tidiga människorna.

BILAGA 2: FÖRTECKNING ÖVER PRESSKLIPP

Sammanställning Pressmaterial

2002

14/5	DN	Start E4-utgrävningarna
14/5	SVT/ABC-nytt	Start E4-utgrävningarna
14/5	SR/Radio Uppland	Start E4-utgrävningarna
14/5	TV 4 Uppland	Start E4-utgrävningarna
15/5	DN	E4-utgrävningarna
15/5	UNT	Start E4-utgrävningarna
15/5	Arbetsbladet	Start E4-utgrävningarna
30/5	SVT/ABC-nytt	Fynd av stenålderskruka i Kyrsta
30/5	TV4-Uppland	Fynd av stenålderskruka i Kyrsta
30/5	SR/Radio Uppland	Fynd av stenålderskruka i Kyrsta
31/5	UNT	Fynd av stenålderskruka i Kyrsta
1/6	Nyhetsbrev U:a T	E4-utgrävningarna
10/6	SVT/ABC-nytt	Öppet hus i Brillinge
10/6	UNT	Öppet hus i Brillinge
27/6	Arbetsbladet	Utgrävningen i Vallby
28/6	TV4 Uppland	Utgrävningen i Fullerö
28/6	UNT	Utgrävningen i Fullerö
30/6	SR/Radio Uppland	E4-utgrävningarna
Juni	Meddelanden från...	E4-utgrävningarna
10/7	UNT	Järnåldersgravar i Kyrsta
10/7	SR/Radio Uppland	Järnåldersgravar i Kyrsta
12/7	TT, DN	Järnåldersgravar i Kyrsta
12/7	TT/Norra Västerbotten	Järnåldersgravar i Kyrsta
12/7	TT/Gotland's Allehanda	Järnåldersgravar i Kyrsta
12/7	TT/Piteå-Tidningen	Järnåldersgravar i Kyrsta
12/7	Arbetsbladet	Järnåldersgravar Kyrsta
12/7	UNT	Utgrävningen i Vallby
12/7	Piteå-Tidningen	Järnåldersgravar i Kyrsta
24/7	SR/Radio Uppland	Kyrsta och Vaxmyra
24/7	SVT/ABC	Vaxmyra
25/7	UNT	Utgrävningar under regnvatten
25/7	SR/Radio Uppland	Vaxmyra
25/7	TV4 Uppland	Vaxmyra
25/7	TT	Husfynd i Vaxmyra
25/7	SR/Gävleborg	Utgrävningar under regnvatten
25/7	Arbetsbladet	Vallby
26/7	Svenska Dagbladet	Långhus i Vaxmyra

26/7	UNT	Långhus i Vaxmyra
26/7	TT/Sundsvalls Tidning	Långhus i Vaxmyra
28/7	SR/Radio Uppland	Öppet hus i Vallby
29/7	UNT	Öppet hus i Vallby
29/7	Arbetsbladet	Öppet hus i Vallby
7/8	Arbetsbladet	Högmossen
8/8	UNT	Hus i Vaxmyra
15/8	SR/P1, Vetenskapsradion/historia	Kyrsta
15/8	SR/Radio Uppland	Arkeologidagen
18/8	SR/ Radio Uppland	Arkeologidagen
18/8	SVT/Rapport	Arkeologidagen
20/8	Arbetsbladet	Anton Seiler
20/8	Enköpingsposten	Öppet hus i Vallby
20/8	TV4 Uppland	Skolbarn gräver i Kättsta
22/8	UNT	Skolbarn gräver i Kättsta
23/8	Arbetsbladet	Svanby
24/8	UNT	Utgrävningen vid Berget
24/8	DN	Utgrävningen vid Berget
24/8	TT/Enköpingsposten	Utgrävningen vid Berget
24/8	TT/Östergötlands folkblad	Utgrävningen vid Berget
28/8	Ny Teknik	
30/8	UNT	Utgrävningen i Svanby
5/9	UNT	Nya fynd i Kyrsta
sept	Veteranposten	E4-utgrävningarna
4/10	TV4 Uppland	E4-utställningen på UM
4/10	Radio Uppland	E4-utställningen
5/10	UNT	E4-utställningen på UM
13/10	Arbetsbladet	Svanby
Okt	På Väg	Utgrävningarna och utställningen
Okt	Populär arkeologi	E4-utgrävningarna 2002 av J. Apel
Okt	UNT	Kumla

68 ST

2003

18/2	UNT	Upphandlingarna inför 2003
19/2	TT/Nya läns-tidningen	Upphandlingarna inför 2003
19/2	TT/ Nya Lidköpings-tidning	Upphandlingarna inför 2003
19/2	TT/Arbets-bladet	Upphandlingarna inför 2003
19/2	TV4 Uppland	Intervju med K. Appelgren
20/2	Arbets-bladet	Upphandlingarna inför 2003
4/3	UNT	Upphandlingarna inför 2003
5/3	SR/Radio Uppland	Intervju med J. Wikborg
5/3	UNT	Upphandlingarna inför 2003
6/3	UNT	Stenålderslämningarna
11/3	TV 4 Uppland	Upphandlingarna inför 2003
12/3	UNT	Upphandlingarna inför 2003
25/3	Arbets-bladet	Stenåldersundersökningarna
april	VV/infoblad E4	E4-utgrävningarna 2003
24/4	Vägmästaren	E4-utgrävningarna
9/5	SVT, ABC-Nytt	Säsongstart för utgrävningarna
9/5	TV 4 Uppland	Säsongstart för utgrävningarna
10/5	UNT	Säsongstart för utgrävningarna
14/5	SR/Radio Uppland	Sommaränge skog
16/5	Upplands Nyheter	Säsongstart för utgrävningarna
24/5	Arbets-bladet	Vallby
24/5	UNT	Brännpussen
4/6	SR/Radio Uppland	Intervju m J Wikborg om Trekanten
juni	Populär Historia	Om E4-utgrävningarna
26/6	Arbets-bladet	Vallby
26/6	UNT	Onslunda
26/6	UNT	Om veckovisningarna
28/6	UNT/Sommarbilaga	visningarna på utgrävningarna
1/7	Aftonbladet	Om E4-utgrävningarna
2/7	TT/Piteå-Tidningen	Om E4-utgrävningarna
3/7	UNT	Visningen i Onslunda
3/7	Arbets-bladet	Vallby
3/7	Nyhet.nu (Nättidning)	Vallby
3/7	UNT	Vallby
6/7	SR/Radio Uppland	Reportage från Onslunda
10/7	SR/Radio Uppland	Reportage från Trekanten
16/7	SR/Radio Uppland	Skogsprojektet
16/7	UNT	
17/7	UNT	Visning i Vallby
17/7	UNT	Medeltidsfynd i Sommaränge skog
23/7	Arbets-bladet	Studenter gräver medeltid i So.sk.
26/7	DN	
Juli	Proletären	Om Arkeologi E4
Juli	VV/infoblad E4	Besök årets utgrävningar
11/8	Populär Historia	Arkeologidagen
12/8	SR/Radio Uppland	Om stenåldersplatserna
12/8	Aftonbladet	Stenåldersutgrävningarna
13/8	TV4 Uppland	Snåret
13/8	TT/Arbets-bladet	Stenåldersundersökningarna
13/8	TT/Jönköpings Posten	Stenåldersundersökningarna
13/8	TT/Enköpingsposten	
13/8	TT/Metro Stockholm	
13/8	TT/Nya Dagen	Stenåldersundersökningarna
13/8	TT/Bergslagsposten	Stenåldersundersökningarna
14/8	TT/Trollhättans Tidning	Stenåldersundersökningarna
14/8	TT/Nya Lidköpings Tidning	Stenåldersundersökningarna
14/8	TT/Folkbladet	Stenåldersundersökningarna
14/8	TV4 Uppland	Stenåldersutgrävningar & Snåret
14/8	SvD	Om Sommaränge skog
14/8	UNT	Utgrävningen vid Snåret
14/8	SR/Radio Uppland	Om Arkeologidagen
14/8	Arbets-bladet	Om Arkeologidagen

16/8	UNT	Om utgrävningen vid Snåret
18/8	UNT	om Arkeologidagen
19/8	UNT	Visningen i Bredåker
sept	Civilingenjören	Teknikanvändning på arkeologi E4
sept	VV/Infoblad E4	Om utgrävningarna 2003
10/9	UNT	Bronsknappen/Sommaränge skog
11/9	UNT	Bronsknappen/Sommaränge skog
11/9	Nyhet.nu	
15/9	SR/Radio Uppland	Bredåker
20/9	SVT/ABC	
25/9	VI, artikel	
2/10	UNT	Skolprojektet i Stormossen
okt	Populär Arkeologi	Om årsberättelsen
okt	Populär Arkeologi	Stenåldern vid nya E4/ Niclas Björck
28/10	UNTs nätupplaga	Guldarmringen från Onslunda
28/10	Arbetsbladets nätupplaga	Guldarmringen från Onslunda
28/10	SR/Radio Uppland	Guldarmringen från Onslunda
29/10	SVT/ABC	
29/10	SR/Eko-nyheterna	Guldarmringen från Onslunda
29/10	SR/Radio Uppland	Guldarmringen från Onslunda
29/10	SR/Eko-nyheterna nr 2	Guldarmringen från Onslunda
29/10	TV4 Uppland	Guldarmringen från Onslunda
29/10	TT/Norra Västerbotten	Guldarmringen från Onslunda
29/10	TT/Expressen	Guldarmringen från Onslunda
30/10	TT/Metro/Stockholm	Guldarmringen från Onslunda
30/10	UNT	Armringen ställs ut på UM
30/10	TT/Laholms Tidning	Guldarmringen från Onslunda
30/10	TT/Vadstena Tidning	Guldarmringen från Onslunda

30/10	TT/Göteborgsposten	Guldarmringen från Onslunda
30/10	TT/Sydsvenskan	Guldarmringen från Onslunda
30/10	TT/Hälsingekuriren	Guldarmringen från Onslunda
30/10	TT	Guldarmringen från Onslunda
31/10	TT, Hudiksvalls Tidning	Armringen från Onslunda
31/10	UNT	Guldarmringen från Onslunda
Nov	DIK-forum	Om E4-utgrävningarna
Nov	Tidevarv	Hällristningarna i Onslunda
5/11	SVT/ABC	Hällristningarna i Onslunda
5/11	TV4 Uppland	Hällristningarna i Onslunda
5/11	SR/Upplandsnytt	Hällristningarna i Onslunda
5/11	TT/Örebrokuriren	Onslunda och guld- ringen
6/11	UNT	Hällristningarna i Onslunda
6/11	SvD	Hällristningen i Onslunda
8/12	Populär historia	Hällristningarna i Onslunda
dec	VV/ Infoblad E4	Avslut grävsåsong 2003

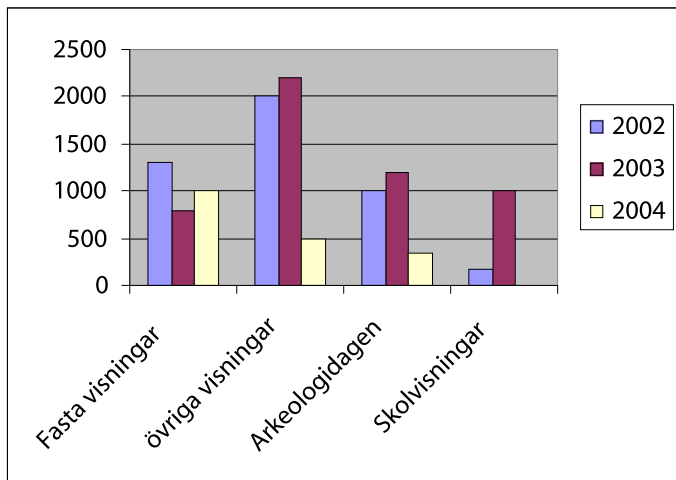
105 ST

2004

16/2	UNT	L. Sundström om Bålmyren på UM	15/7	SR/Radio Uppland	Om skelettet i Tibble
18/2	UNT	Föreläsning om Onslunda på UM	17/7	Ljusnan	Om Ulrika Lindgren i Högmossen.
7/5	Arbetsbladet	Stenålderslämningarna Skallmyran	26/7	UNT	Stenåldersgraven i Högmossen
maj	Populär Arkeologi	E4:ans stenålderslämningar	26/7	SR/Radio Uppland	Stenåldersgraven i Högmossen
maj	Populär Arkeologi	Medeltidslämningar i Sommaränge	27/7	UNT	Högmossen
13/5	UNT	Start för sista utgrävningssäsongen	28/7	Arbetsbladet	Högmossen
4/6	Upplandsnyheter	Utgrävningarna vid Postboda	juli	VV/Infoblad E4	Om utgrävningarna 2004
5/6	UNT	Visningen av grävningen i Forsa	2/8	SvD	Högmossen
16/6	SR/Radio Uppland	Forsa	15/8	SR/Radio Uppland	Uppsving för arkeologin
17/6	UNT	Forsa	17/8	Enköpingsposten	Exploateringsgrävningar
17/6	SR/Radio Uppland	Forsa	21/8	UNT	skelettfyndet vid Enbacken
17/6	SR/Radio Uppland	Forsa	22/8	Arbetsbladet	Om E4-bygget
17/6	SVT, textTV	Forsa	23/8	UNT	Arkeologidagen
17/6	TV4 Uppland, textTV	Forsa	25/8	Ny Teknik	Arkeologi längs nya E4 och Näsan
17/6	TT/Piteå Tidningen	Forsa	Aug	På Väg	Martin Scheutz och Väg 700
18/6	Arbetsbladet	Forsa	5/9	Arbetsbladet	Om Petra Åhlén och Högmossen
18/6	SVT/ABC	Forsa	13/9	TT/UNT	Utgrävningarna plundras
19/6	UNT	Landhöjningen & stenåldern vid E4	13/9	TT/Arbetsbladet	Utgrävningarna plundras
23/6	SR/Upplandsnytt	Högmossen	13/9	TT/Borås Tidning	Utgrävningarna plundras
23/6	TV4 Uppland	Högmossen	13/9	TT/Östgöta Correspondenten	Utgrävningarna plundras
24/6	UNT	Högmossen	13/9	TT/Piteå-Tidningen	Utgrävningarna plundras
24/6	Arbetsbladet	Högmossen	20/9	TT/Arbetsbladet	Kostnaderna för utgrävningar/E4
28/6	TV4 Gävle-Dala	Högmossen	20/9	TT/UNT	Kostnaderna för utgrävningar/E4
30/6	Arbetsbladet	Niclas Björck och Högmossen	20/9	TT/Hudiksvalls Tidning	Kostnaderna för utgrävningar/E4
5/7	Arbetsbladet	Öppet-hus i Högmossen	sept	VV/infoblad E4	Arkeologerna tackar för sig
5/7	SR/Radio Uppland	Öppet-hus i Högmossen	3/11	UNT	Om utställningen
12/7	SVT/ABC-nytt	Om skelettet i Forsa			
12/7	TV4 Uppland	Om skelettet i Forsa			
13/7	Arbetsbladet	Om skelettet i Forsa			
13/7	UNT				
15/7	UNT	Om skelettet i Tibble			
15/7	SVT/ABC-nytt	Om skelettet i Tibble			
15/7	SVT/Rapport	Om skelettet i Tibble			

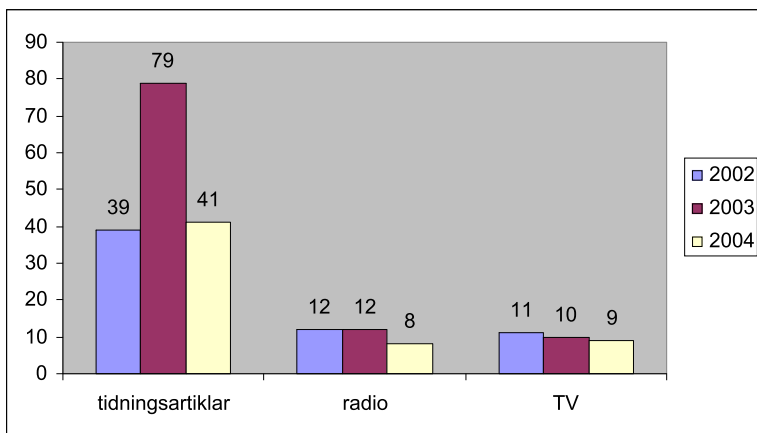
60 ST

BILAGA 3: STATISTIK



Antal besökande på de olika typerna av visningar i fält. Under rubriken fasta visningar ingår Öppet hus-dagar och veckovisningar. Som synes hade veckovisningarna 2003 betydligt färre besökare än Öppet hus-dagarna, trots att visningstillfällena var betydligt fler.

Övriga visningar innebär grupper av olika slag, t ex andra arkeologer, folk från Länsstyrelsen, Vägverket, Riksantikvarieämbetet mm och grupper från t ex hembygd-föreningar och företag.



Projektet har fått stor genomslagskraft i pressen. Säsongen 2003 var den absolut största, vilket också syns i antalet tidningsartiklar. Dessa siffror visar det antal vi har hittat, men det kan vara något fler. Eftersom vi inte haft Observervertjänst vet vi inte hur många artiklar som publicerats ute i landet.

BILAGA 4: EKONOMISK RAPPORT

Bent Syse
2005-03-16

Ekonomisk rapport: E4 Information

Under perioden 2002-05-01 till 2005-03-31 har de två informatörerna för E4 projektet finansierats av Vägverket och Länsstyrelsen. Denna grundfinansiering har bekostat löner och omkostnader direkt relaterade till projektet och kostnadsstället 8034. Någon taxenivå har inte gällt för dessa personer utan ersättningen har i första hand varit avsett till att täcka fullständiga lönekostnader och omkostnader. Följande sammanställning för de fyra åren visar lönekostnader och omkostnader bokförda under 8034. För 2005 är utfallet uppskattat eftersom perioden ännu inte är avslutad.

Kommentarer

2002

Detta år kom 500 000 kronor från Vägverket. Intäkterna på 95 334 kronor från de tre undersökande institutionerna avsåg kostnadstäckning för framtagande av E4:ans gemensamma hemsida, www.arkeologie4.nu. Omkostnaderna för övriga tjänster på 155 700 kronor är produktion av denna.

2003

Under detta år kom ett bidrag på vardera 250 000 kronor från Vägverket och Länsstyrelsen. Övriga intäkter avser merkostnader för produktion av årsberättelsen. Lönekostnaderna under detta år utökades med ersättning för en pedagog som arbetade mot skolorna.

2004

Under detta år kom ett bidrag på vardera 250 000 kronor från Vägverket och Länsstyrelsen. Övriga intäkter avser merkostnader för produktion av årsberättelsen.

2005

Utfallet detta år är än så länge skattat. Lönekostnaderna kommer att uppgå till mer än beräknat pga semesterlöneskulder. Intäkterna från UM, SAU och UV kommer i första hand att balanseras mot produktionskostnader för årsberättelsen.

Kommentar till konton

Reseersättning

Avser kostnader för utlägg för resor, milersättning, bilhyra och tågbiljetter.

Kost och logi

Avser kostnader för hotell i samband med utbildning och kurser.

Utbildning

Avser kostnader för utbildning. Under 2002 gällde detta för en informatörskonferens anordnad av Raä.

Förbrukningsmaterial

Denna post inkluderar allt material som gått åt för utställningar, skyltar och annat informationsmaterial.

Annonsering

Avser annonskostnader i olika media, framförallt press.

Extern representation

Avser kostnader för kaffe, fika, läsk mm i samband med pressvisningar etc.

Hyra inventarier

Avser kostnader för hyra av material till utställningar etc.

Mobiltelefon

Avser kostnader för telefonkort till mobiler.

ADB-tjänster

Avser kostnader för utveckling och webhotell.

Tryckning och bindning

Kostnader för produktion av informationsblad och årsberättelse.

Formgivning och layout

Kostnader relaterade till ovanstående.

Övriga tjänster

Olika konsultativa tjänster såsom produktion av hemsida, korrekturläsning, framtagande av utställningsmaterial mm

Övriga icke på projektet debiterade kostnader

På grund av att projektet inte har haft en taxesättning har en stor del kostnader inte kunnat ersättas. Det gäller i första hand lokalhyror, datautrustning, personalvård, kontorsmaterial mm. Det prognostiserade saldot på 8034 med ett överskott på 3335 kronor får ses som ett blygsamt bidrag mot dessa kostnader.

8034 E4 INFORMATION

	År 2002	År 2003	År 2004	År 2005
Intäkter				
Från Vägverket	500 000	250 000	250 000	50 000
Från Länsstyrelsen		250 000	250 000	50 000
Från UM, UV & SAU	95 334	60 666	67 467	106 100
Summa intäkter	595 334	560 666	567 467	206 100
Lönekostnader				
Ylva	118 256	179 415	196 707	82 000
Katja	117 976	181 310	194 316	69 000
Övriga		25 640	900	
Summa lönekostnader	236 232	386 365	391 923	151 000
Omkostnader				
Reseersättning	1 362	4 357	1 713	0
Kost och logi		1 900		
Utbildning	4 110			
Övrigt förbrukningsmaterial	7 842	2 141	2 069	
Annonsering	6 860	10 944	3 480	
Extern representation	1 815	390	32	
Hyra inventarier			6 500	7 919
Mobiltelefon	480	1 740	1 550	
ADB-tjänster		6 500		
Tryckning och bindning	25 800	87 800	82 200	73 000
Formgivning och layout	77 010	57 240	50 520	33 100
Övriga tjänster	155 700	19 540	14 098	11 000
Summa omkostnader	280 979	192 552	162 162	125 019
	År 2002	År 2003	År 2004	År 2005
Summa inkomster	595 334	560 666	567 467	206 100
Summa utgifter	517 211	578 917	554 085	276 019
Saldo	78 123	-18 251	13 382	-69 919

Totalt 2002-2005

Inkomster	1 929 567
Utgifter	1 926 232
Saldo	3 335