

Arkeologisk utredning etapp II

Ekebyparken

Bondkyrko socken
Ekebyparken
Uppsala kommun
Uppland

Linda Qviström



UPPLANDSMUSEET

2003:09

Arkeologisk utredning etapp II

Ekebyparken

Bondkyrko socken
Ekebyparken
Uppsala kommun
Uppland

Linda Qviström

Rapport 2003:09, avdelningen för arkeologiska undersökningar

Utgivning och distribution:

Upplandsmuseet

S:t Eriks gränd 6

753 10 Uppsala

Tel 018 - 16 91 00 (vx)

Fax 018 - 69 25 09

www.uppmus.se

© Upplandsmuseet, 2003

Omslagsbild: Grävning av utredningsschakt i Ekebyparken.

Planer och foto: Linda Qviström

Allmänt kartmaterial: Copyright Lantmäteriverket. Medgivande 507-98-3212

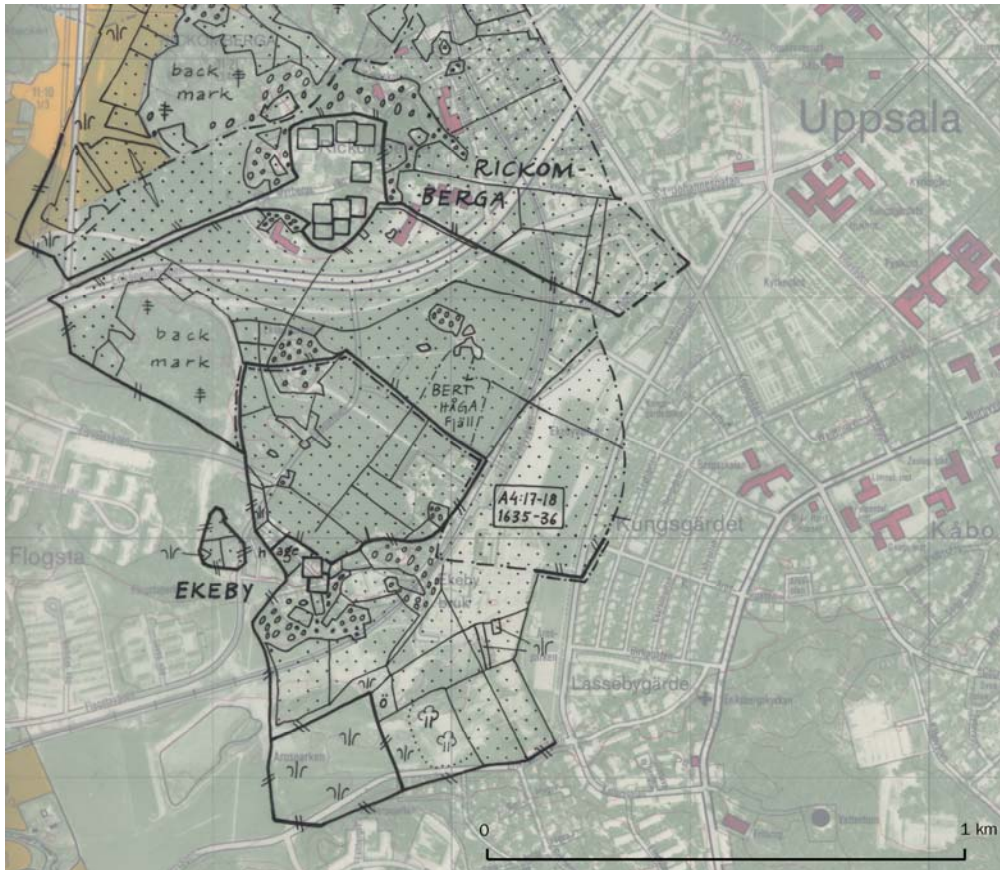
Innehåll

Inledning	4
Målsättning	4
Utredningens genomförande	4
Topografi och fornlämningsmiljö	5
Utredningsgrävning	7
Diskussion och utvärdering	8
Sammanfattning	8
Referenser	9
Tekniska och administrativa uppgifter	10
Bilaga 1 – Anläggningslista	11
Bilaga 2 – Planer	12

Topografi och fornlämningsmiljö

Utredningsområdet är relativt flackt och ligger längsmed Enköpingsvägen i Uppsala. Höjden över havet är runt 20 meter (Uppsala kommuns lokala höjdsystem). Norr om ytan finns moränhöjden där Rickomberga by legat under historisk tid.

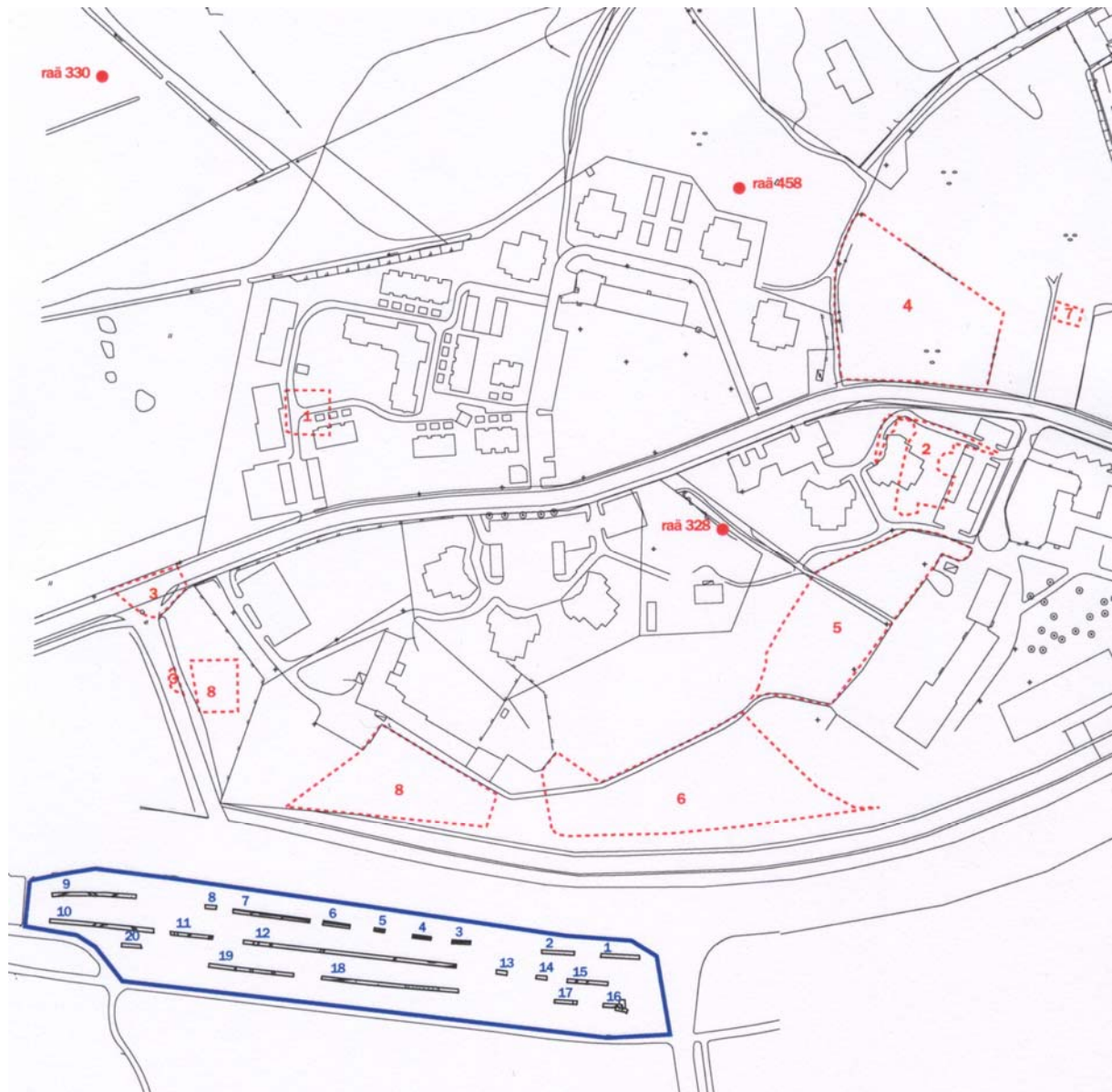
Markanvändningen har varit åker åtminstone från 1635 och fram till det att Enköpingsvägen byggdes på 1960-talet. Åkern ingick i byn Rickombergas södra gårde. Ingen av de äldre kartorna visar att någon bebyggelse funnits på platsen (LMV A4:17-18; B7-19:1; B7-19:3; ekonomiskt kartblad 118 70).



Figur 2. Utsnitt från historiskt kartöverlägg över Rickomberga och Ekeby upprättat utifrån 1635 års geometriska karta (A4:17-18).

Kända fornlämningar

Det finns inga fornlämningar registrerade inom det aktuella utredningsområdet. På Rickombergahöjden, norr om området, finns däremot en rad fornlämningar kända. Tre gravfält (raä 330, 331 och 498), en hög (raä458), en stensättningsliknande lämning (raä 328) och två förhistoriska boplatser (raä 499 och 544) finns upptagna i fornminnesregistret. Utöver dessa finns två lösfynd från Rickomberga. Det ena är en romersk denar präglad för Domitianus (SHM 11338). Myntet ska ha påträffats år 1901 vid plöjning söder om Rickomberga gård (Wiséhn 1989 s 51). Det andra är en bergartsyxa (UMF4709). Från Ekeby finns ett lösfynd av en skafthålsyxa. Denna hittades i den norra delen av Ekebys ägor, vid Eriksbergs egnahemsområde (SHM 20184).



Figur 3. Översiktsplan med 2003 års utredningsschakt, fornlämningar och tidigare undersökningar markerade. 1. Slutundersökning år 1989 av gravfält med dateringar till förromersk/romersk järnålder (raå 498), 2. Slutundersökning år 1989 av boplatslämningar från romersk järnålder-vikingatid (raå 499), 3. Boplatslämningar undersökta i samband med vägbygge 1994. 4-6. Boplatslämningar, ytorna avgränsade vid förundersökningar 1998 (raå 499), 7. Sillstensgrund daterad förromersk/romersk järnålder, slutundersökt 1999. 8. Boplatslämningar, preliminär datering romersk järnålder, undersökta 2002.

Arkeologiska undersökningar

Flera arkeologiska undersökningar av olika omfattning har genomförts på Rickombergahöjden under de senaste årtiondena (fig 3). Utifrån dessa undersökningar är det tydligt att det finns boplatslämningar runt Rickombergahöjdens sluttningar i öster, söder och väster. I norr har inga undersökningar genomförts. Dateringarna från undersökningarna spänner över äldre och yngre järnålder.

År 1987 gjordes en utredning och förundersökning inför byggande av bostäder på Rickombergahöjden (Söderberg 1987; 1988). Detta ledde till att två platser slutundersöktes 1989. Den ena var ett gravfält med omarkerade gravar (raä 498).

Två av gravarna daterades till förromersk/romersk järnålder respektive romersk järnålder. Den andra platsen som undersöktes var en boplatssyta med dateringar från romersk järnålder till vikingatid (raä 499). Denna låg i anslutning till den östra delen av bytomten (Karlenby 1995). År 1994 undersöktes boplatsslämningar av förhistorisk karaktär (raä 544) belägna väster om Rickombergahöjden. Någon närmare datering av lämningarna kunde inte göras (Fagerlund 1995).

Fyra år senare gjordes två arkeologiska förundersökningar närmast öster och söder om den historiska bytomten. Inom fem områden kunde boplatsslämningar konstateras, därutöver påträffades en isolerad husgrund. Dateringarna överensstämde med de från 1989 års undersökning, från romersk järnålder till vikingatid (Frölund 1998; 1999). Husgrunden visade sig vid en slutundersökning året därpå vara något så ovanligt som lämningarna efter ett enskeppigt fackverkshus från förromersk/romersk järnålder (Frölund 2001).

En av de förundersökta lokalerna, belägen söder och sydöst om bytomten, slutundersöktes hösten 2002. Ytan låg ungefär femtio meter från det nu aktuella utredningsområdet. Lämningarna utgjordes framför allt av härdar och gropsystem, och minst två aktivitetsnivåer kunde urskiljas. Kol från tre av härdarna har daterats till romersk järnålder. Preliminärt har ytan tolkats som ett aktivitetsområde i utkanten av en boplat. Lämningarna koncentrerade sig till den södra delen av det undersökta området och tycktes fortsätta i riktning mot den nuvarande Enköpingsvägen. Enligt en muntlig uppgift från en maskinförare som medverkade vid vägbygget skall det ha framkommit lämningar i samband med detta. Dessa finns dock inte dokumenterade.

Utredningsgrävning

Utredningsområdet är relativt flackt men sluttar något åt väster. Höjdskillnaden är ungefär 2 meter mellan den östra och västra delen. Skillnaden har dock ursprungligen varit mindre. Vid schaktgrävningen visade det sig att det framför allt i den östra delen av området förts på massor, troligen i samband med bygget av Enköpingsvägen. Utfyllnaden, som metsadels utgjordes av lera och silt, var på vissa ställen drygt metertjock. Ursprungligen bör höjdskillnaden mellan den östra och västra delen ha varit runt 1,3 meter.

Sammanlagt grävdes 490 löpmeter uppdelat på 20 schakt. I fyra av schakten hittades sammanlagt sju anläggningar och en yta som täcktes av kulturlager. Utifrån anläggningarnas utseende i ytan tolkades fem av dem som stolphål och två som nedgrävningar.

Tre anläggningar, de i schakt 7, 9 och 12, låg isolerade medan anläggningarna i schakt 18 låg samlade.

I schakt 16 fanns sju stenblock, runt 0,5 m stora, som låg relativt ytligt, endast 0,2 m under grästorven. Intill och under blocken var fyllnadsmassorna blandade med rivningsmassor, främst tegel. Någon handsmidd spik syntes också bland massorna. Byggnadslämningarna tycktes omrörda, och möjligen låg de i en större nedgrävning.

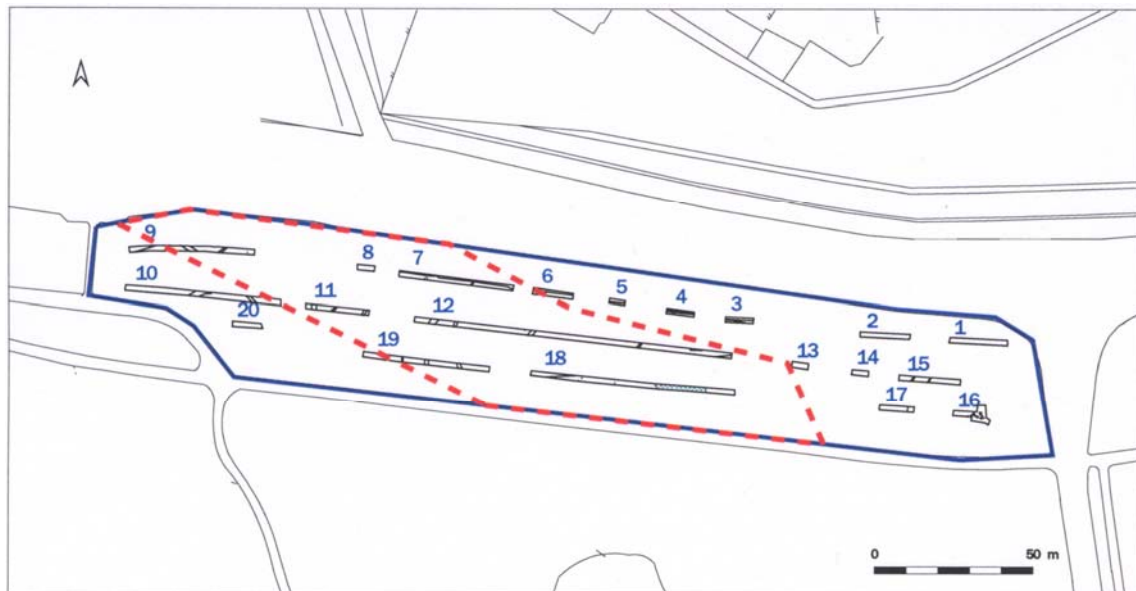
Diskussion och utvärdering

I den västra delen av området framkom spridda lämningar. Anläggningen i schakt 12 påminde om de lämningar som undersöktes på andra sidan Enköpingsvägen under hösten 2002. Möjligen kan såväl denna anläggning som den i schakt 9 representera den södra kanten av samma boplat.

Schakt 18 innehöll en mindre koncentration av anläggningar, främst stolphål. Dessa tycktes inte hänga samman med den nämnda boplaten. Troligen representerar de istället ytterligare en boplat/aktivitetsyta.

I den östra delen av utredningsområdet påträffades däremot inga lämningar. Längst i öster fanns visserligen byggnadslämningar från historisk tid, men dessa tycktes omrörda. Det är möjligt att byggnadsmassorna dumpats på platsen i samband med byggandet av Enköpingsvägen. Ingen av de historiska kartorna visar att någon bebyggelse funnits här.

För att kunna avgränsa lämningarna inom utredningsområdet och skapa underlag för kostnadsberäkning inför en eventuell slutundersökning skulle en arkeologisk förundersökning krävas.



Figur 4. Översiktplan med utredningsschakten numrerade. Den streckade linjen är den avgränsning som föreslås för en kommande förundersökning.

Sammanfattning

I början av juli 2003 genomfördes en arkeologisk utredning vid Ekebyparken i Uppsala. Utredningen gjordes med anledning av planerat studentbostadsbyggande, och syftet var att undersöka om det fanns fornlämningar inom området.

Utredningen bestod i grävande av utredningsschakt och arkivstudier.

Resultatet visade att det finns förhistoriska boplatslämningar inom en del av den tänkta exploateringsytan. För att fastställa omfattningen av lämningarna behöver en förundersökning göras på platsen.

Referenser

Arkiv

Lantmäteriverkets (LMV) forskningsarkiv, Gävle

Akt A4:17-18; B7-19:1; B7-19:3

Museum Gustavianum/Uppsala universitets museum för nordiska fornsaker (UMF)

Föremålskatalog

Statens Historiska museum (SHM)

Digitala tillväxten

Upplandsmuseet (UM)

Topografiska arkivet

Fornminnesregistret

Föremålsarkivet

Tryckta kartor

Ekonomiska kartan kartblad 118 70 (flygfoto 1950, karterad 1952)

Ekonomiska kartan kartblad 118 70 (flygfoto 1977, karterad 1980)

Litteratur och otryckta rapporter

Fagerlund, D 1995. Berthåga trafikplats. Arkeologisk undersökning. Bärbyleden.

Uppsala. Riksantikvarieämbetet UV Uppsala rapport 1995:07.

Frölund, P 1998. Rickomberga. Arkeologisk förundersökning. Myrbergska tomten. Raä

499. Bondkyrko socken. Uppland. Upplandsmuseet rapport 1998:01.

Frölund, P 1999. Arkeologisk förundersökning. Rickomberga. En bosättning från

järnålder. Raä 499. Rickomberga 21:1, 21:3-4, Berthåga 11:4. Bondkyrko socken. Uppland. Upplandsmuseet rapport 1999:01.

Frölund, P 2001. Arkeologisk undersökning. En husgrund från äldre järnålder i

Rickomberga. Fornlämning 499. Rickomberga 9:4. Bondkyrko socken. Uppland.

Upplandsmuseet rapport 2001:12.

Karlenby, L 1995. Rickomberga, bebyggelse under 2000 år. Arkeologisk undersökning.

Bondkyrko socken, Uppland. Raä UV Uppsala rapport 1995:20.

Söderberg 1987. Rapport. Rickomberga, Bondkyrko sn, Uppland. Arkivrapport

(UM top ark)

Söderberg, S 1988. Rapport. Arkeologisk provundersökning. Rickomberga, Bondkyrko sn,

Uppland. Arkivrapport (UM top ark)

Wiséhn, E 1989. Myntfynd från Uppland. Stockholm.

Tekniska och administrativa uppgifter

Plats: Ekebyparken, Bondkyrko socken

Undersökningstyp: Arkeologisk utredning etapp II

Orsak till undersökningen: Planerat bostadsbyggande

Fältundersökning: 3-4/7 2003

Koordinatsystem: Regionalt (Uppsala kommuns)

Projektledare, Upplandsmuseet: Linda Qviström

Upplandsmuseets dnr: 673/03

Upplandsmuseets projektnr: 8091

Beställare: Uppsala kommun

Handläggare på länsstyrelsen i Uppsala län: Ann Segerberg

Länsstyrelsens dnr: 431-4820-03

Länsstyrelsens beslutsdatum: 2003-06-16

Bilaga 1 – Anläggningslista

Id	Schakt	Typ	Storlek (m)	Beskrivning
175	7	Nedgrävning?	0,75x1,25	Rundad, fortsätter utanför schaktet. Brun, något siltig och något humös lera med något kolfnyk.
189	9	Stolphål?	0,20	Rundat. Brungrå, något siltig, sotig och humös lera med något kolfnyk.
283	12	Stolphål?	0,22	Runt. Brungrå, något siltig och humös lera.
396	18	Kulturlager		Brun, aningen lerig och humös silt med järnutfällning och enstaka kolfnyk. Tjocklek ca 0,15 m. Övre delen (0,1 m) något mörkare, lerigare och mer humöst.
402	18	Stolphål?	0,35	Rundat, fortsätter utanför schaktet. Fyllningen liknar lagret A396.
408	18	Stolphål?	0,22	Runt. Mörkt gråbrun, något humös och lerig silt.
416	18	Stolphål?	0,30	Runt. Fyllning som A408.
455	18	Nedgrävning?	1,0	Rundad, fortsätter utanför schaktet. Mörkt brungrå, siltig och sotig lera med kolstänk.

Bilaga 2 – Planer

