

Arkeologisk undersökning

Håmö golfbana

Utvidgning av golfbana

RAÄ 102
Västerby 1:1
Läby socken
Uppsala kommun
Uppland

Dan Fagerlund

Rapport 1999:10

Utgivning och distribution:

Upplandsmuseet

S:t Eriks gränd 6

753 10 Uppsala

Tel 018 – 16 91 00 (vx)

Fax 018 – 69 25 09

www.uppmus.se

© Upplandsmuseet, 1999

Allmänt kartmaterial: Copyright Lantmäteriverket. Medgivande 507-98-3212

Inledning

Under hösten 1999 påbörjades en utvidgning av Håmö golfbana, i Läby socken utanför Uppsala, med fem nya hål. För hål nr 8 bedömdes utvidgningen få antikvariska konsekvenser. Efter en besiktning gjord av Länsstyrelsen i Uppsala län i juni samma år fastställdes en korrigerande av sträckningen för hålet. Detta skulle få ett ur antikvarisk synpunkt mer fördelaktigt läge. Med anledning av den omgivande fornlämningsituationen skulle också det inledande arbetet med hål nr 8 följas av en antikvarisk kontroll med möjlighet till arkeologisk dokumentation. Detta och övriga villkor för utvidgningen av golfbanan meddelades i Länsstyrelsens beslut 1999-06-29 (lstn beslut 220-4545-99).

Den antikvariska kontrollen utfördes av Upplandsmuseet under en dag i oktober 1999. Arbetet gjordes av Dan Fagerlund som också sammanställde rapporten. Uppdragsgivare var Uppsala golfklubb.

Topografi och fornlämningsmiljö

Hål nr 8 anlades i den inre delen av en tidigare uppodlad mindre dalgång. Dalgången avgränsades åt nordväst, nordost och sydost av mer höglänt terräng med skog och morän och med partier av berg i dagen. Den exploaterade ytan i den inre delen av dalgången låg i nära anslutning till 25-metersnivån över havet. Dalgången faller flackt ner mot sydväst och ansluter mot en större dalgång i väster och norr som inramas av just 25-metersnivån (fig 1). Den större dalgångens lägst liggande delar finns på en nivå av ca 20 meter över havet, med sankta områden som t ex Läby träsk i norr och Ekeby sjö västerut. Dalgången avvattnas österut av Hågaån.

Nära den innersta spetsen av den mindre dalgången, fanns den fornlämnings som föranledde den antikvariska insatsen. Detta var en skärvtenshögd , Raä 102 i Läby sn, belägen på kanten av det höjdområde som avgränsade lerdalen åt nordväst (fig 1). Skärvtenshögar är en ackumulerad högd av sten som spräckts eller skörbränts i samband med matlagning eller annan värmekrävande verksamhet. Även annat avfall kan ingå i större eller mindre omfattning. Skärvtenshögar förknippas oftast med bronsålder och med den funktionen att de utgör en avfallshög från en intilliggande boplats. Detta är också en mycket trolig förklaring för just den här skärvtenshögen. Skärvtenshögen ligger i bakkanten av det som någon gång under äldre bronsålder kan ha varit ett fint boplatsläge vid den inre delen av en grund havsvik. Viken har längre västerut utmynnat i en större lagunliknande vattenyta. Hela golfbaneområdet ligger på ett höjdmassiv som under en lång tid under bronsålder kan liknas vid en halvö som sträckt sig ut i den forna lagunen. Skärvtenshögen kan ha tillhört en boplats som legat i ett indraget läge på halvöns södra sida.

Ett hundratal meter sydväst om skärvtenshögen finns även en stensättning, RAÄ 81. Stensättningen ligger i krönläge, ca 40 meter över havet, med en exponering åt söder. Stensättningen som är röseliknande kan även den ha med ett bronsålderskontext att göra.

Även längre ut på "halvön" finns ett antal fornlämnings. De flesta utgörs av gravar eller gravfält, de flesta från järnålder. Alla har haft ett magnifikt läge i det förhistoriska landskapet vare sig det har rört sig om en udde i den forna lagunen eller ett markerat höjddparti i den senare uppgrundade dalgången.

Syfte och metod

Syftet med den antikvariska kontrollen var att säkerställa att eventuella fornlämningar inte skulle beröras inom exploateringsområdet. Närheten till skärvstenshögen innebar att en boplats kunde komma att påträffas även om läget för golfhållet redan innan arbetets igångsättande justerats till en plats längre ifrån skärvstenshögen.

Undersökningen genomfördes som en schaktningsövervakning i samband med att matjorden togs bort inom området för det planerade golfhål 8.

Resultat

I stort sett så utföll undersökningen med det resultatet att ingen fornlämning påträffades inom undersökningsområdet. Ingen ytterligare antikvarisk insats bedömdes därmed vara nödvändig vilket också meddelades exploitören.

För framtida arbeten i området så kan det dock framföras att enstaka skärviga stenar förekom i matjorden och att fragment av bränd lera förekom såväl i matjorden som under matjorden i ytan på den orörda leran. Detta kan härröra från en intilliggande boplatsyta. Med tanke på höjden över havet, läget och närheten till en skärvstenshög kan det röra sig om en boplats från bronsålder.

Tekniska och administrativa uppgifter

Plats: Västerby 1:1, Läby socken, Uppland

RAÄ nr: 102

Fornlämningstyp: Skärvstenshög med boplatslämningar

Undersökningstyp: Undersökning, antikvarisk kontroll

Orsak till undersökningen: Utbyggnad av golfbana

Undersökningsperiod: 20-21 oktober 1999

Läge: Ekonomiska kartans blad 117 79

Koordinater: X6636850 Y1595400

Koordinatsystem: RAK 2,5 gon V

Projektledare, Upplandsmuseet: Dan Fagerlund

Upplandsmuseets dnr: 922/99

Projekt nr: 840

Beställare: Uppsala Golfklubb

Handläggare på länsstyrelsen i Uppsala län: Ylva Roslund -Forenius

Länsstyrelsens dnr: 220-4545-99 (1999-06-29)

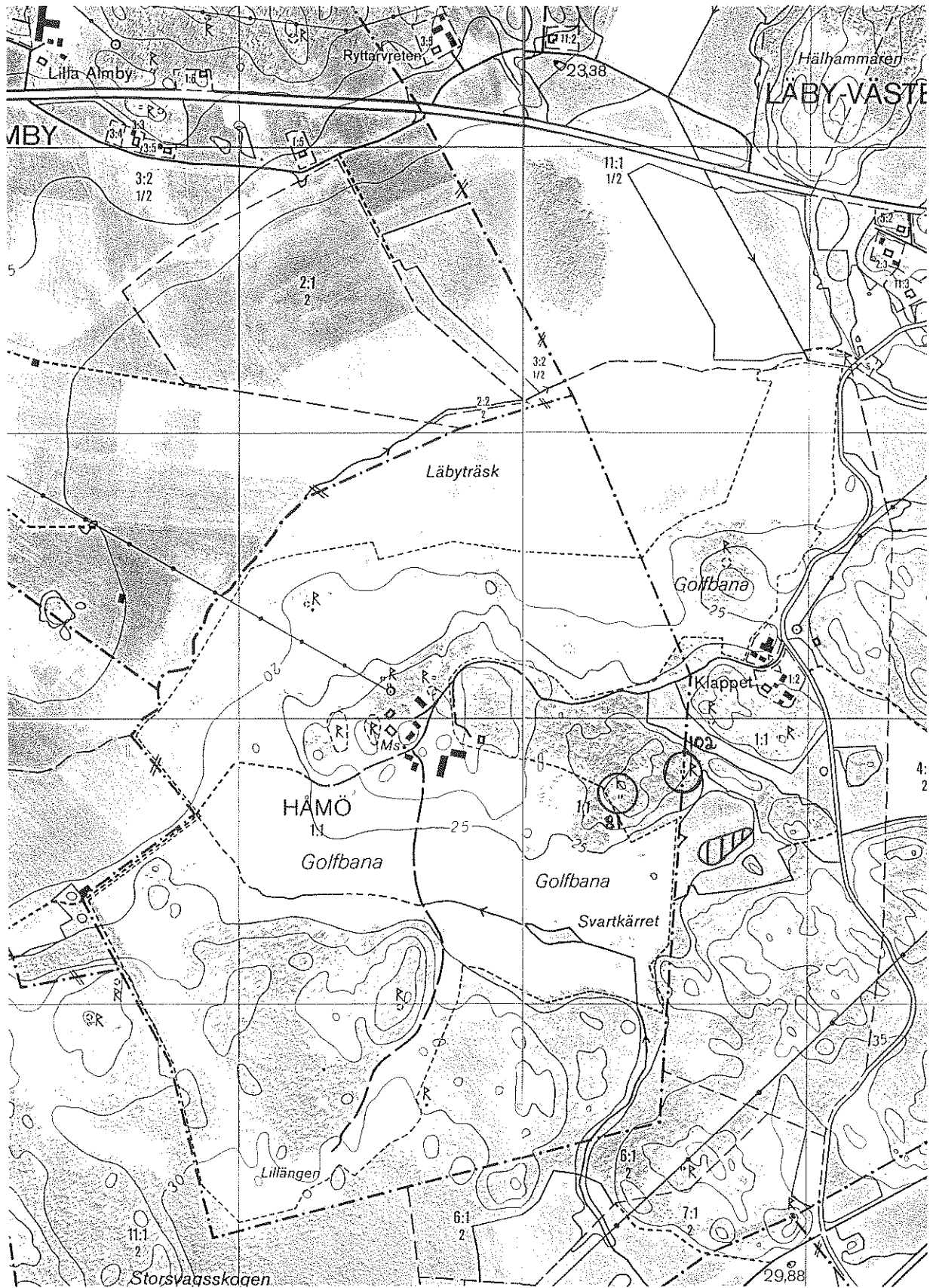
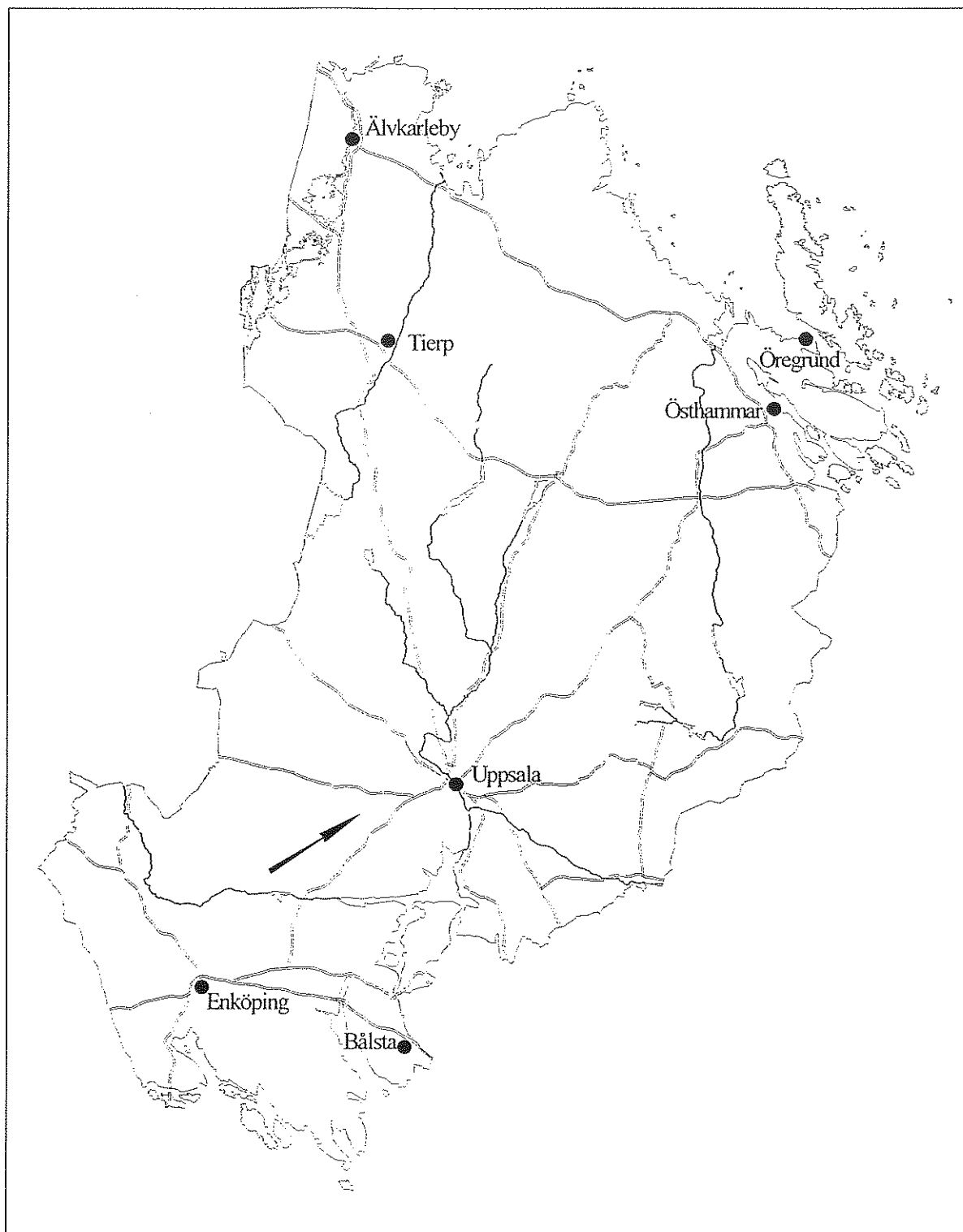


Fig 1. Utsnitt ur ekonomiska kartans blad 117 78 och 117 79. Undersökningsområdet är markerat. På figuren har också de fornlämningar som angetts med fornlämningsnummer markerats.



Uppsala län med undersökningsområdet markerat. Skala 1: 750 000.