

Arkeologisk schaktningsövervakning

# Linnégatan – Dragarbrunnsgatan

*Omläggning av fjärrvärmeledningar*

RAÄ 88  
Linnégatan och Dragarbrunnsgatan  
Uppsala stad  
Uppland

*Bent Syse*



**UPPLANDSMUSEET**

2001:20

Arkeologisk schaktningsövervakning

# Linnégatan – Dragarbrunnsgatan

*Omläggning av fjärrvärmeledningar*

RAÄ 88  
Linnégatan och Dragarbrunnsgatan  
Uppsala stad  
Uppland

*Bent Syse*

Rapport 2001:20, avdelningen för arkeologiska undersökningar

Utgivning och distribution:

Upplandsmuseet

S:t Eriks gränd 6

753 10 Uppsala

Tel 018 - 16 91 00 (vx)

Fax 018 - 69 25 09

[www.uppmus.se](http://www.uppmus.se)

© Upplandsmuseet, 2001

Renritning och planer: Bent Syse

## Innehåll

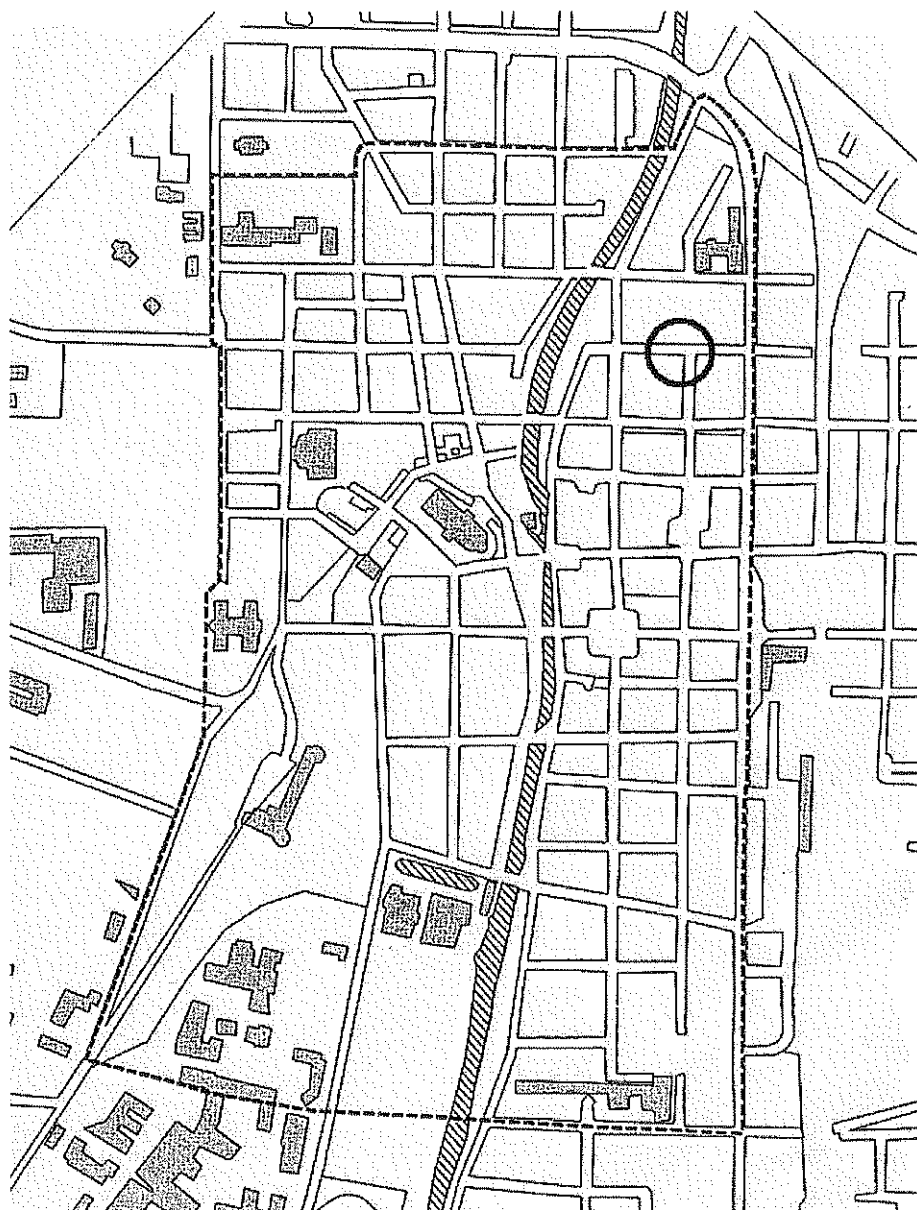
Inledning	4
Målsättning	5
Fornlämningsmiljö och tidigare undersökningar	5
Undersökningsresultat	6
Arbetsföretaget	6
Sektionen i Linnégatan	6
Sammanfattning	7
Referenser	7
Tekniska och administrativa uppgifter	7

## Inledning

Efter beslut 2001-05-10 från Kulturmiljöenheten, Länsstyrelsen i Uppsala län (lstn dnr 220-2398-01) har Upplandsmuseet, avdelningen för arkeologiska undersökningar, utfört en arkeologisk schaktningsövervakning i samband med omläggning av fjärrvärmeledningar i Linnégatan och Dragarbrunnsgatan i Uppsala (fig 1).

Beställare för undersökningen var Uppsala Energi AB, som även bekostat undersökningen. Ansvarig för övervakningen och rapportsammanställning var Bent Syse.

Rapporten redovisar det arkeologiska kunskapsläget i området samt de arkeologiska resultat som framkom vid schaktningsövervakningen.



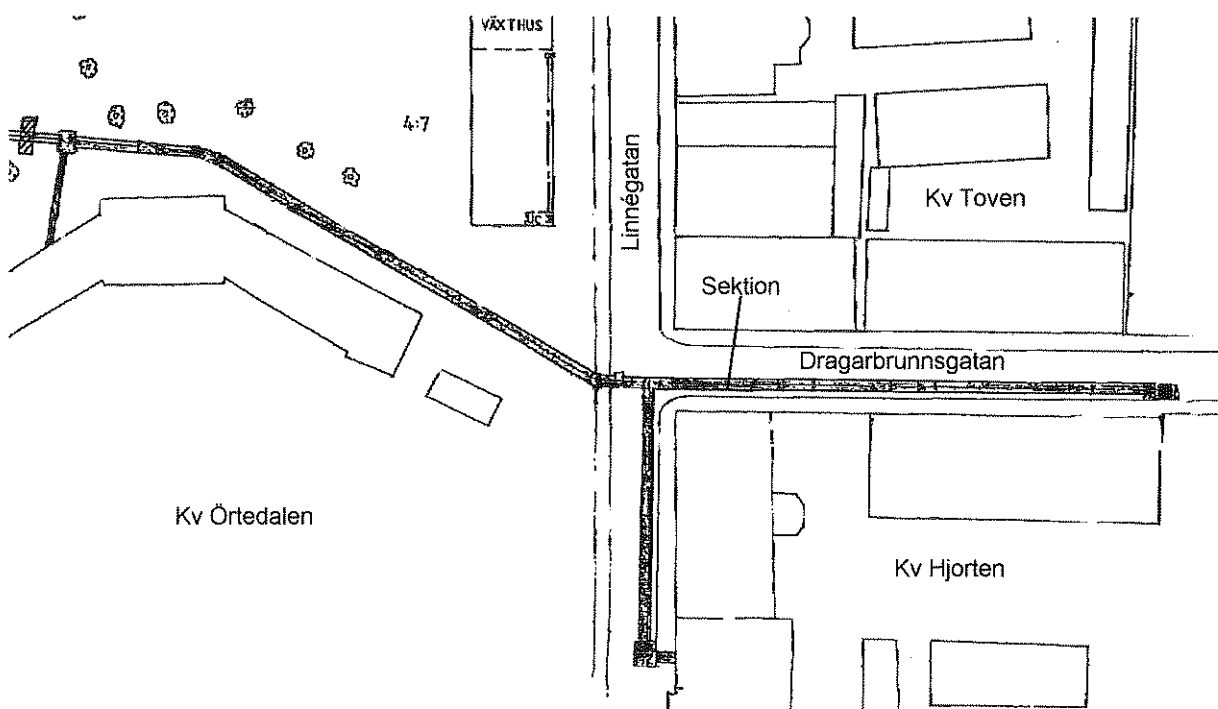
*Figur 1. Korsningen Linnégatan och Dragarbrunnsgatan. Kartans streckade linje visar utbredningen av raä 88, Uppsalas medeltida kulturlager.*

## Målsättning

Målsättningen med den arkeologiska schaktningsövervakningen var att konstatera om medeltida kulturlager och konstruktioner fanns bevarade i gatorna. Framförallt var detta viktigt med tanke på de resultat som framkom vid den arkeologiska undersökningen 1999 längre åt norr i kvarteret Örtedalen.

## Fornlämningsmiljö och tidigare undersökningar

Kv Örtedalen ligger norr om aktuellt schaktningsområde. Dess belägenhet inom den medeltida staden är i den norra utkanten, intill begränsningen för fornlämningsområdet. De arkeologiska iakttagelserna inom kvarteret är relativt många, med två större undersökningar som dominerar, en 1984 och en 1999. Kontentan av dessa undersökningar är att kulturlager från slutet av 1200-talet och framåt finns bevarade i området. Vid 1999 års utgrävning undersöktes en yta om 160 m<sup>2</sup>, där kulturlager fanns bevarade med en sammanlagd tjocklek mellan 0,6 till 0,8 m. På denna yta fanns bebyggelse lämningar bevarade från 1300-talet och framåt. Framförallt dominerades området av en utfartsväg som återfinns på regleringskartan. Denna väg hade i sitt tidigaste skede anlagts under slutet av 1200-talet och fanns därefter kvar till regleringen genomfördes under mitten av 1600-talet (Carlsson, Qviström, Syse, Wallebom, 2000) I samband med denna undersökning i kvarteret, dokumenterades även ett mindre parti i Linnégatan. Vid denna plats uppgick kulturlagertjockleken till 0,8 m.



Figur 2. Situationsplan visande ledningsschaktets sträckning i Linnégatan och Dragarbrunnsgatan. På planen finns även den dokumenterade sektionen markerad.

## Undersökningsresultat

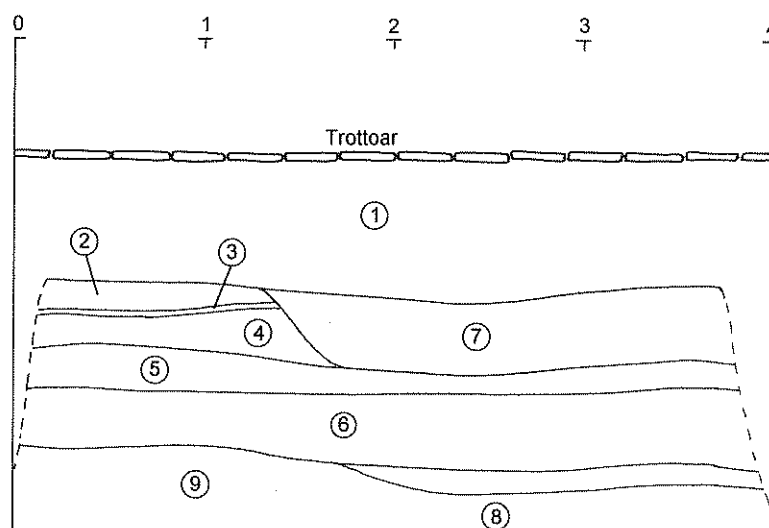
### Arbetsföretaget

Schaktningsarbetet föranleddes av byte av äldre fjärrvärmeledningsnät. Den äldre kulverten skulle friläggas, lyftas upp och bytas ut mot ny plaströrskulvert. Befintligt ledningsdjup på ca 1,2 – 1,3 m under mark skulle följas vid nyläggningen. I Linnégatan var schaktet 56 m långt och i Dragarbrunnsgatan 32 m. Från korsningen mellan dessa gator gick schaktet in i kvarteret Örtedalen med en längd av 50 m (fig 2). Beroende på schaktets placering i förhållande till äldre schakt, skulle troligen den planerade schaktningen inte komma påverka intakta kulturlager och konstruktioner i plan. Däremot fanns det risk att vissa partier av schaktkanterna kunde frilägga sektioner där kulturlager fanns bevarade.

I samband med schaktningen skedde vid behov en daglig övervakning. Som planerat kom det nya schaktet till större del att följa tidigare nedgrävning för fjärrvärmeledningen. Endast på en plats i Linnégatan kunde en kortare sträcka med intakta kulturlager dokumenteras.

### Sektion i Linnégatan

Utanför hörnhuset i korsningen Linnégatan/Dragarbrunnsgatan kunde en sektion på fem meter upprättas. Det var endast på denna plats kom det nya schaktet att påverka intilliggande kulturlager (fig 3).



Figur 3. Plan och sektion. Sektionen är ritad mot sydväst. Skala 1:40. Sektionen är ritad från trottoarkant, utan fasta höjder.

#### Lagerbeskrivning:

1. Grusfyllning.
2. Påförd lera.
3. Trähorisont. Golv?
4. Kulturjordsblandad lera, innehållande en del träflis och tegel.
5. Mörk, fet kulturjord.
6. Lerblandad kulturjord.
7. Recent nedgrävning, innehållande lera, grus och tegelflis.
8. Infiltrerad lera.
9. Ren, steril lera.

Lagerbilden visar på denna plats att kulturlagertjockleken motsvarar den som iaktogs intill undersökningsytan 1999. Tjockleken var där 0,8 m, medan den vid detta parti har ökat till 0,9 m. Några tydliga konstruktioner fanns inte i sektionen, förutom lager 3 som kan ha utgjort ett trägol. Ej heller påträffades några fynd i lagren.

## Sammanfattning

I samband med en arkeologisk schaktningsövervakning i Linnégatan och Dragarbrunnsgatan i Uppsala kunde en sektion med bevarade kulturlager dokumenteras. Sektionen där kulturlager fanns bevarade med en tjocklek av 0,9 m innehöll inga tydliga konstruktioner eller fynd. Övriga schaktningsarbeten för byte av äldre fjärrvärmeledningar kom att ske inom befintligt äldre schakt.

## Referenser

Redin, L. 1976. *Uppsala*. Riksantikvarieämbetet och Statens historiska museer rapport, Medeltidsstaden 3. Stockholm. ISBN 91-7192-388-8.

Carlsson, R., Qviström, L., Syse, B & Wallebom, U. 2000. *På vägen in till staden. Arkeologisk undersökning 1999. Lämningar från medeltid och nyare tid i kvarteret Örtedalen i Uppsala*. Upplandsmuseets Skriftserie Nr 2. Uppsala. ISSN 1404-2908, ISBN 91-85618-640

## Tekniska och administrativa uppgifter

*Plats:* Linnégatan och Dragarbrunnsgatan, Uppsala

*RAÄ nr:* 88

*Fornlämningstyp:* Medeltida kulturlager

*Undersökningstyp:* Arkeologisk schaktningsövervakning

*Orsak till undersökningen:* Omläggning av fjärrvärmeledningar

*Undersökningsperiod:* Juni-juli 2001

*Koordinatsystem:* Fristående

*Projektledare, Upplandsmuseet:* Bent Syse

*Upplandsmuseets dnr:* 247/01

*Upplandsmuseets projektnr:* 890

*Beställare:* Uppsala Energi AB

*Handläggare på länsstyrelsen i Uppsala län:* Jan Helmer Gustafsson

*Länsstyrelsens beslutsdatum och dnr:* 2001-05-10, 220-2398-01