

Arkeologisk utredning

# Stenhagen centrum, etapp 4

Läby socken  
Uppsala kommun  
Uppland

*Malin Gustafsson, Hans Göthberg och Robin Olsson*



**UPPLANDSMUSEET**

2004:13

Arkeologisk utredning

# **Stenhagen centrum, etapp 4**

Läby socken  
Uppsala kommun  
Uppland

*Malin Gustafsson, Hans Göthberg och Robin Olsson*

Rapport 2004:13, avdelningen för arkeologiska undersökningar

Utgivning och distribution:

Upplandsmuseet

S:t Eriks gränd 6

753 10 Uppsala

Tel 018 – 16 91 00 (vx)

Fax 018 – 69 25 09

[www.uppmus.se](http://www.uppmus.se)

© Upplandsmuseet, 2004

Omslagsbild: Detalj från Enskifteskartan över Österby från 1818, Akt 11.

Planer: Malin Gustafsson, Robin Olsson.

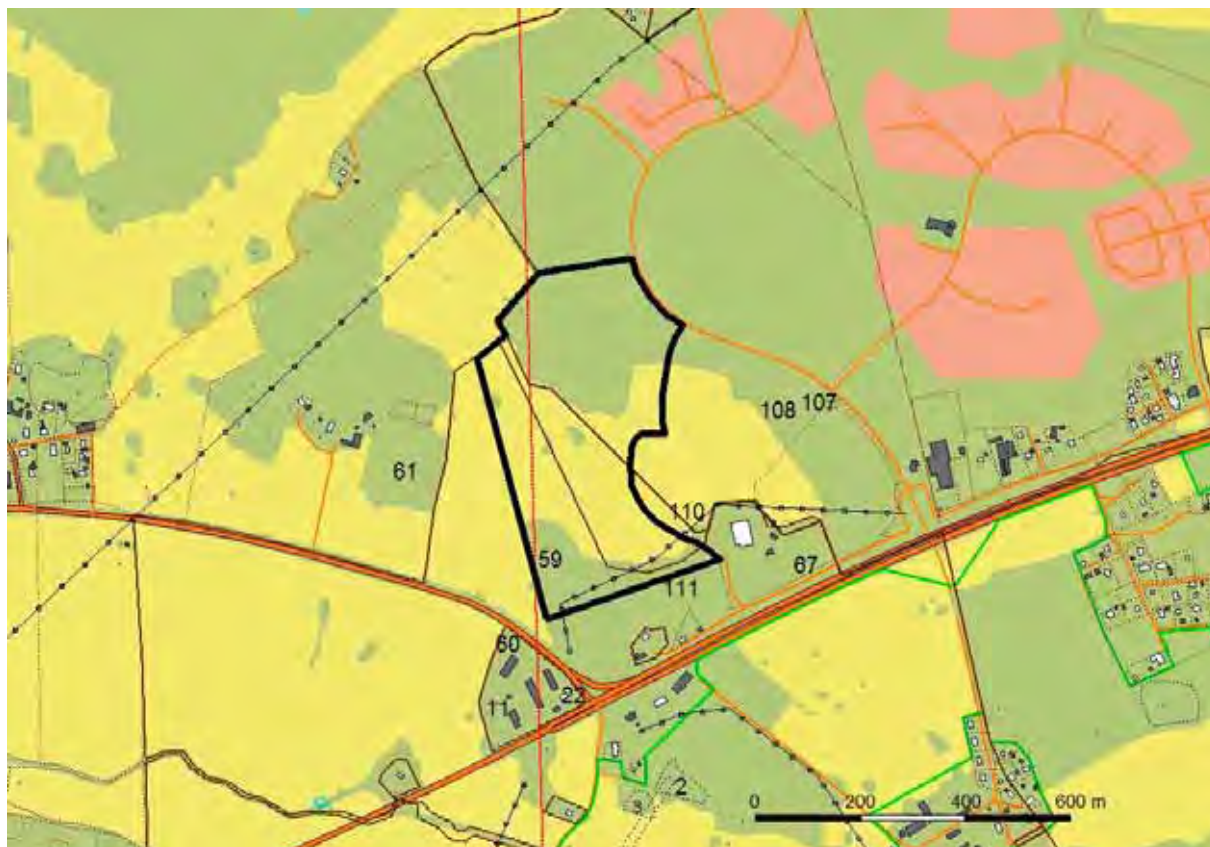
Allmänt kartmaterial: Copyright Lantmäteriverket. Medgivande 507-98-3212

## Innehållsförteckning

Inledning	4
Topografi och fornlämningsmiljö	4
Tidigare undersökningar	5
Historiskt kartmaterial	6
Målsättning och metod	6
Resultat	8
Fältinventeringen	7
Schaktgrävningen	8
Fynd	12
Förlag till antikvariska åtgärder	12
Sammanfattning	14
Tekniska och administrativa uppgifter	14
Referenser	14
Litteratur	14
Bilaga	16

## Inledning

Upplandsmuseet genomförde under maj och juni 2004 en arkeologisk utredning inom fastigheterna Berthåga 11:33 och Kvarnbo 1:1 i Läby socken. Utredningen föranleddes av att detaljplan upprättats inför utbyggnaden av Stenhagen centrum etapp 4. Den utfördes på uppdrag av Uppsala kommun, Fastighetskontoret och efter tillstånd i beslut av Länsstyrelsen i Uppsala län (dnr 431-3579-04). Projektledare från Upplandsmuseet var Malin Gustafsson.



Figur 1. Utsnitt av fastighetskartan över de västra delarna av Uppsala, och med utredningsområdet och fornlämningar omnämnda i texten markerade. I sydväst syns Hågaån.

## Topografi och fornlämningsmiljö

Det aktuella utredningsområdet ligger i en sidodalgång på den östra sidan av Hågaåns dalgång (fig 1). Området utgörs av skogsbevuxen morän- och bergmark i norr och söder. I sidodalgångens mynning mot Hågadalgången finns ytterligare en skogsbevuxen backe. I svackan mellan dessa partier finns åkermark som utgörs av lera. Nivåerna inom området varierar mellan 27 och 37 m.ö.h.

Sökschaktsgrävning företogs uteslutande i åkermark som till största delen var beväxt med gröda. I det nordöstra området fanns en mindre yta som låg i träda. Inom området för utredningen fanns tre impediment. Området gränsade i norr och söder mot skogsmark och i öster delvis mot en gräsbeväxt yta intill fotbollsplanen.

Jordarten bestod inom hela det schaktade området av lera. En del större stenar fanns i schakten, i synnerhet i anslutning till impediment och skogsmark.

De enda sedan tidigare kända fornlämningarna i utredningsområdet är fornlämning nr. 59 i Läby socken, två skärvstenshögar och en stensättning som ligger på backen i den västra delen av utredningsområdet. Väster, söder och sydöst om utredningsområdet finns flera skärvstenshögar (nr 11, 21, 61 och 67) samt enstaka stensättningar (nr 60). Gravfält finns närmare Hågaån, varav de mest kända är nr 2 och 3 vid Kvarnbolund med datering till äldre järnålder (Ekholm 1938). Invid Hågaån finns också den monumentala Vadbackahögen med oklar datering och lämningar av minst tre överfarar över ån. Det är också värt att nämna det stora fornlämningsområdet kring Hågahögen, cirka 2 kilometer åt ostsydost. Dateringen här ligger främst i bronsålder.

Från Läby finns uppgifter om flera fynd som har upphittats vid olika tillfällen. Flera har inte närmare uppgifter om fyndplats än socknen eller by. Andra har påträffats vid Läby vad eller Läby träsk. Ett fynd som kan knytas till Österbys ägor är en torshammare av silver (SHM 131). Dess troliga fyndplats har identifierats som åkermarken NNV om Österbys bytomt (Zachrisson 1998 s. 303). Vid Kvarnbolund har en benspets upphittats vid planeringsarbete på en hustomt (UMF 5651).

## Tidigare undersökningar

Inom och öster om utredningsområdet gjordes 1981 och 1985 provundersökningar. Över ett större område drogs schakt för att ge en bild av fornlämningsförekomsten. De anläggningar som påträffades indikerade att det rörde sig om boplatssytor (Forsberg m.fl. 1985). Dessa följdes av undersökningar av fornlämningarna 107 och 108 på platsen för nuvarande Stenhagen Centrum åren 1988 – 1991 (fig 1). Där påträffades överplöjda boplatsslämningar från bronsålder och äldre järnålder (Fagerlund 1994).

I anslutning till utredningsområdets sydöstra gräns gjordes 2002 förundersökning och slutundersökning på grund av planerade bollplaner (Göthberg 2002; Scheutz m. fl. 2004). Där undersöktes en ovanligt välbevarad gårdslämning från romersk järnålder (nr. 110). Lämningarna bestod av sju hus som delvis var omgivna av hägnader (Scheutz m. fl. 2004). Lämningarna anslöt direkt till utredningsområdet och kan därför tyda på att boplatssytan fortsätter västerut.

Omedelbart norr om denna yta och i direkt öster om det nu aktuella utredningsområdet utfördes hösten 2003 ytterligare en förundersökning. Resultaten från provundersökningen 1985 bekräftades i och med att två mindre boplatssytor lokaliserades. Datering ligger i romersk järnålder. Den ena av dessa ligger i direkt anslutning till utredningsområdet och i kombination med provundersökningen 1985 pekar det på att det finns en överplöjd boplatssyta i denna del av fornlämningsområdet (Åberg 2004).

Övriga undersökningar i närområdet omfattar två skärvstenshögar (RAÄ 22) vid Kvarnbolund. Dessa daterades till bronsålder (Magnusson 1973). Vid Kvarnbolund har ytterligare lämningar påträffats då en mindre del av en boplatssyta med datering till äldre järnålder undersöktes i samband med att gång- och cykelvägen mellan Vänge och Kvarnbolund skulle anläggas (Fagerlund & Rosborg 1994). Denna boplatssyta ligger ca 100 m väster om utredningsområdet.

Generellt pekar flera av de senaste årens undersökningar vid Stenhagen på att fornlämningarna har en relativt begränsad omfattning, ofta under 5000 m<sup>2</sup>. De verkar också vara relativt glest fördelade över området, med mellanliggande huvudsakligen

tomma ytor. Dateringar ligger i äldre järnålder och bronsålder. Åtminstone från äldre järnålder kan det i likhet med nr. 110 vara fråga om lämningar av gårdar.

## Historiskt kartmaterial

Utredningsområdet har historiskt sett ingått i ägor till Österby i Läby socken. En sekvens av kartor från 1600-tal till 1818 gör det möjligt att följa förändringar i markanvändningen. Ingen av kartorna visar några tecken på bebyggelse inom utredningsområdet.

Den äldsta kartan är en ägomätning från 1600-talet, men utan angivet årtal. Den visar att utredningsområdets västligaste del var uppodlat vid denna tidpunkt. En ägomätning från 1723 visar att uppodlingen omfattade i stort sett det som idag är åkermark. Detta inkluderar även området vid utredningsområdets nordöstra gräns. Invid och utanför den östra gränsen är ett område av åkermarken angiven som obrukbar. En karta över en skogsdelning från 1762 visar samma drag. Ett område i nordöst är angiven som linda, d.v.s. åker som inte odlades för tillfället. En ökad uppodling kan skönjas, bl.a. söder om impedimentet med fornlämning nr. 59.

En karta över enskifte från 1818 visar en uppodling i kanten av skogsmarken i norr. Även området invid utredningsområdets östra gräns betecknas som åker. Strax öster om området vidtar däremot hagar. Uppodlingen har även fortsatt i området söder om fornlämning nr. 59.

Häradskartan över Ulleråkers härad från 1859-63 visar i stort sett samma bild, förutom att stora delar av området öster om det nuvarande utredningsområdet utgjordes av ängsmark. Sammantaget visar häradskartan och den ekonomiska kartan från 1950-talet att uppodlingen i princip nådde sitt maximum under tidigt 1800-tal.

## Målsättning och metod

Utredningen gjordes för att klarlägga förekomsten av indikationer på fornlämningar. I utredningen ingick tre moment av olika karaktär, en genomgång av arkivmaterial, en inventering i fält av utredningsområdet, särskilt den skogbevuxna marken, samt slutligen grävning av provschakt med grävmaskin.

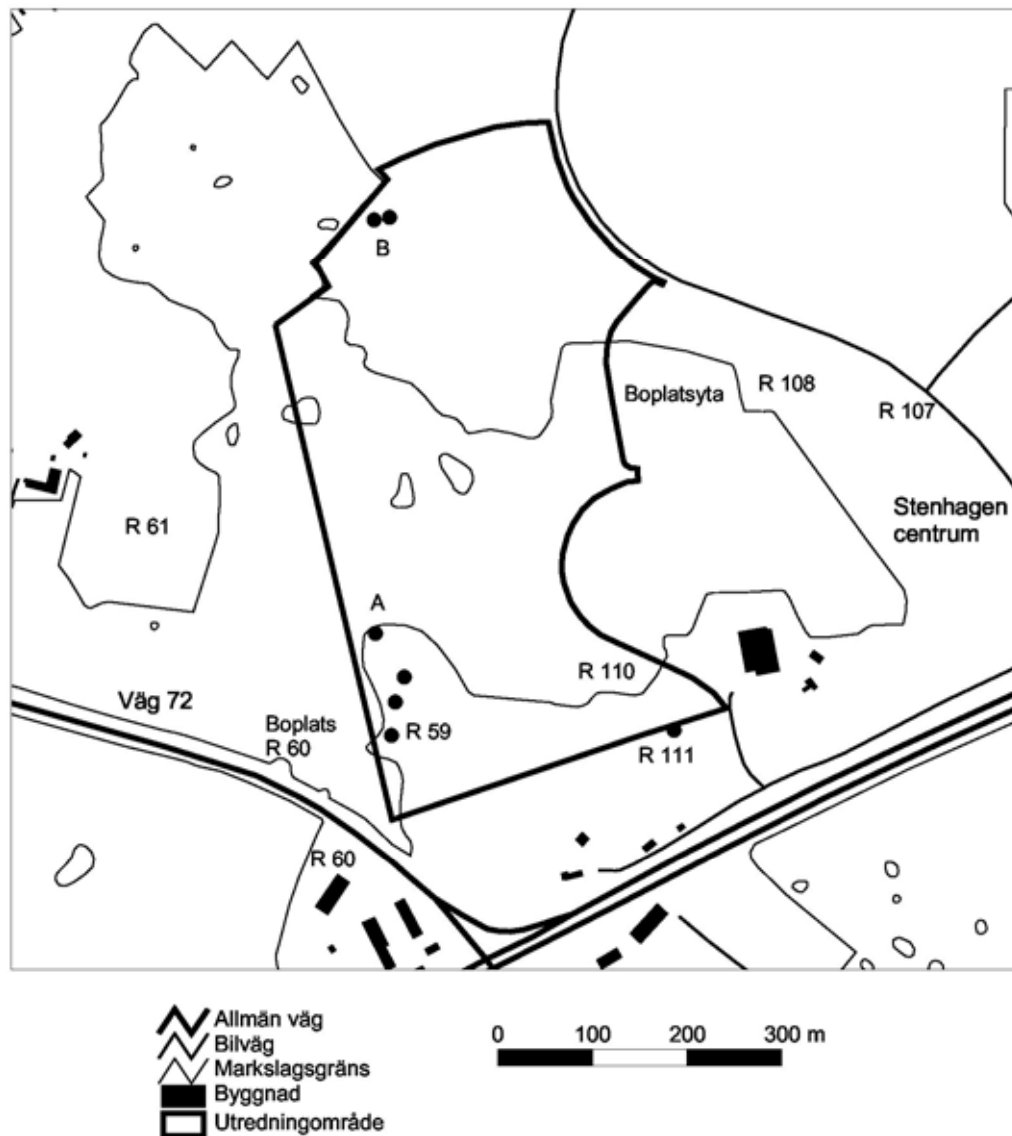
Genomgången av arkivmaterial gjordes som en förberedelse till fältarbetet och bestod av kontroller av uppgifter om fornlämningar, fynd och tidigare arkeologiska undersökningar, samt äldre lantmäterikartor. Till de arkivmaterial som har genomgått hör Fornlämningsregistret, Upplandsmuseets topografiska arkiv, register över samlingar i Upplandsmuseet, Statens Historiska Museum och Museum Gustavianum (Uppsala universitets museum för nordiska fornsaker). Äldre lantmäterikartor har studerats i arkivet vid Lantmäterimyndigheten i Uppsala.

Inventeringen i fält bestod av en terrängrekognosering med en antikvarisk bedömning av fornlämningar och andra kulturlämningar. Påträffade lämningar lägesbestämdes med GPS. Huvudsakligen gjordes fältinventeringen av de partier som var skogbevuxna, eftersom åkerpartierna var höstsådda eller låg i vall.

Grävningen av provschakt gjordes enbart i åkermark. En uppdelning av området gjordes med två olika ambitionsnivåer. I den västra delen av planområdet, som avses att utgöras av naturmark samt odlingslotter och fördröjningsdammar, var ambitionsnivån att konstatera om det fanns fornlämning. I den östra delen av planområdet, där

bebyggelsen planeras, var ambitionsnivån högre, eftersom det sedan tidigare är känt att det finns fornlämningar i och invid denna del av området. Där grävdes schakt för att konstatera och avgränsa fornlämning, med följden att fler schakt kom att grävas i denna del. Sammanlagt grävdes i åkermarken 31 schakt över en yta på 75 000 m<sup>2</sup>. Påträffade anläggningar dokumenterades i plan.

Fältinventeringen utfördes den 14 maj 2004, medan schaktgrävningen utfördes mellan den 3 och 11 juni 2004.



Figur 2. Tidigare kända fornlämningar i anslutning till utredningsområdet samt lämningar som påträffades vid utredningen (A, B).

## Resultat

### Fältinventeringen

Fältinventeringen gjordes av impediment och skogsbevuxen mark, eftersom åkermarken var höstsådd och vallbevuxen. Ytan som inventerades var ca 100 000 m<sup>2</sup> stor, vilket utgjorde omkring hälften av planområdet.

Utredningsområdets södra del utgörs av en skogsbacke med en bergshöjd i den östra delen. På bergshöjden finns ett gränsmärke, RAÄ 111, som påträffades i samband med undersökningen 2002 (fig 2). Under denna observerades också spridda stenar som tolkades som en möjlig stensättning (Scheutz m. fl. 2004). Gränsmärket visade sig vid inmätning ligga strax utanför utredningsområdet. Det markerar gränsen mellan Österby och Kvarnbo och kan identifieras tidigast 1762 på äldre lantmäterikartor. På en arealavmätning över Kvarnbo från 1818 benämns det ”Krögarbergsröret”. Namnet anspelar på att det fanns ett värdshus vid vägkorset i Kvarnbolund. Den möjliga stensättningen är otydlig och kan delvis utgöras av naturliga moränavlagringar, även om otydligheten även kan ha orsakats av skador i samband med att gränsmärket uppfördes.

I den västra delen av utredningsområdet ligger en skogsbevuxen backe med fornlämning nr. 59. Omkring 50 m nordväst om dessa observerades en stensättning (lokal A) på backens yttersta nordvästra udde (fig 2). Den var 6-7 m i diameter och ca 0,5 m hög. Den bestod av en stenpackning av relativt grova (0,7-1,5 m stora) stenar, som ligger i anslutning till ett 2x2 m stort och 1,5 m högt block. Blocket ligger i den västra delen av stensättningen. Stensättningen har ett lokalt krönläge och är övertorvad. Den är välavgränsad mot en stenfri yta i söder och öster, men mindre tydligt avgränsad i väster och norr.

Området mellan de västra och södra backarna används som hästhage. I åkermarken finns några mindre impedimenten som är bemängda med sentida odlingssten.

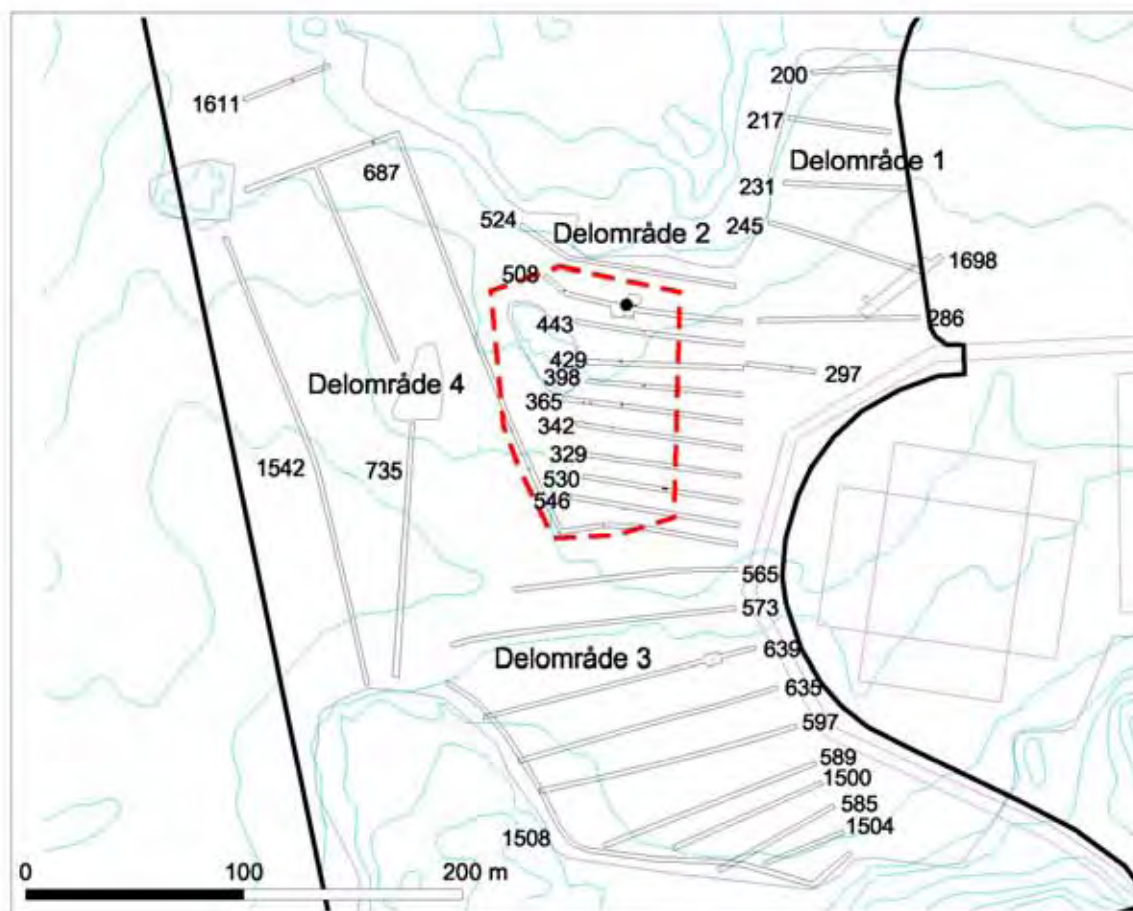
Den skogsbevuxna marken i den norra delen av utredningsområdet utgörs av moränavlagringar och ställvis berg i dagen. Dessutom finns i den nordligaste delen relativt sankta partier. I anslutning till kanten mot åkermarken finns rester av övergiven åkermark, främst markerad av diken. En jämförelse med äldre lantmäterikartor visar en relativt god överensstämmelse med åkermarkens utbredning 1818. Ett annat spår av odling är två oregelbundna ansamlingar med röjningssten i den nordvästra delen av utredningsområdet (lokal B). De ligger på en berghäll ca 30 m från åkerkant (fig 2). En jämförelse med äldre lantmäterikartor visar att den aktuella åkern har blivit uppodlad från utmark mellan 1762 och 1818. Röjningsstenen kan därför sannolikt knytas till denna uppodling eller senare markbearbetning.

### Schaktgrävningen

Området som undersöktes med sökschakt kan för ökad överskådlighet delas in i fyra delar. Dessa kommer hädanefter betecknas som delområde 1-4 (fig 3).

Delområde 1 låg längst i nordöst och anslöt till den yta som förundersöktes 2003 (Åberg 2004). De sju schakt som grävdes här gav mycket lite resultat (fig 4). Endast ett par möjliga anläggningar framkom i detta område. Det syntes inga spår av de anläggningar som framkom under 1980-talets provundersökningar. Detta var inte förvånande eftersom området hade brukats som åkermark under den relativt långa

tidsperiod som förflutit mellan dessa undersökningar och den aktuella. Anläggningar påträffade för 20-25 år sedan kan mycket väl ha blivit bortplöjda sedan dess.

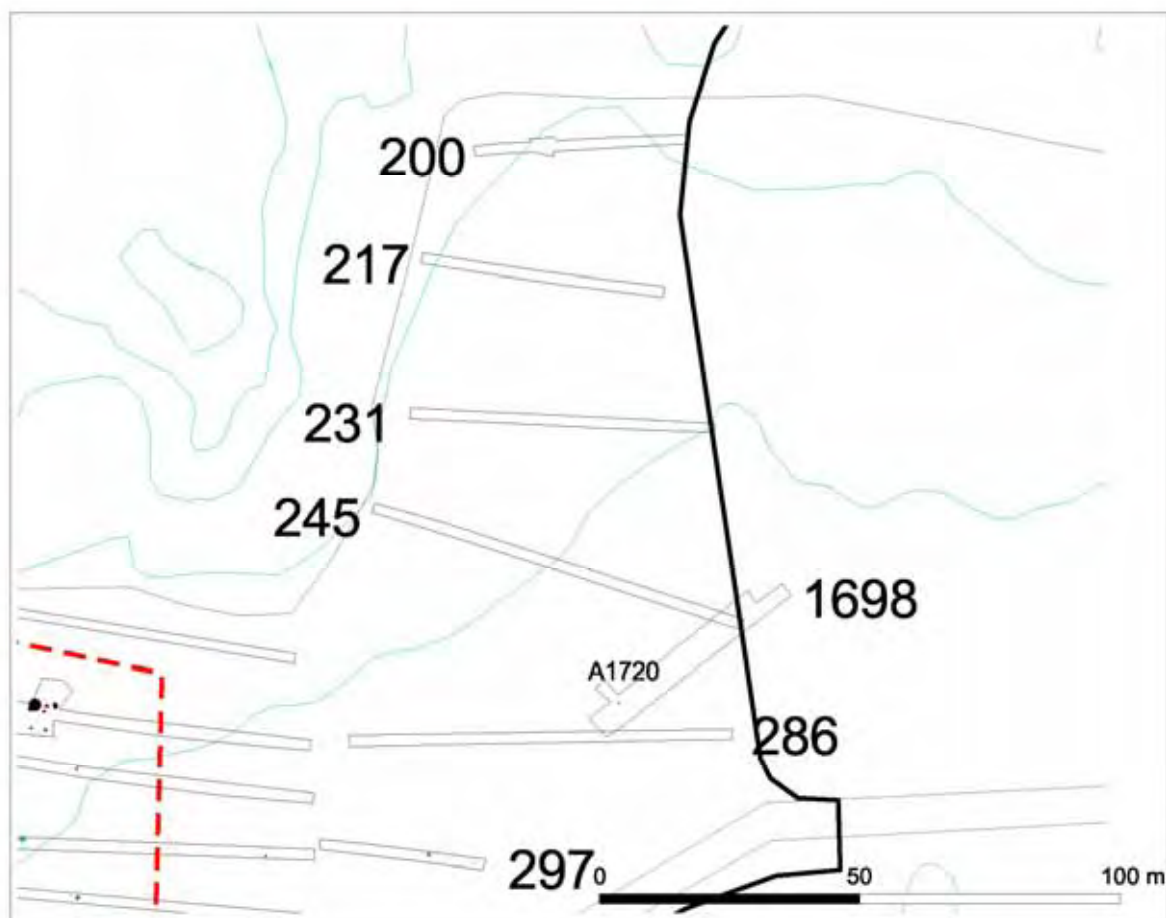


Figur 3. Översikt av delområdena inom det schaktade området.

Delområde 2 utgjordes av sydslutningen från skogsmarken i norr och ner till botten av dalgången. De allra flesta anläggningar påträffades här, och då i huvudsak i fortsättningen av det impediment som ligger i delområdets västra del. Anläggningarna utgjordes av mörkfärgningar, härdar, och flera anläggningar som troligen var stolphål. Även flera möjliga kokgropar påträffades. När anläggningarna undersöktes med jordsond kunde man konstatera att de var mellan 0,10 och 0,20 meter djupa.

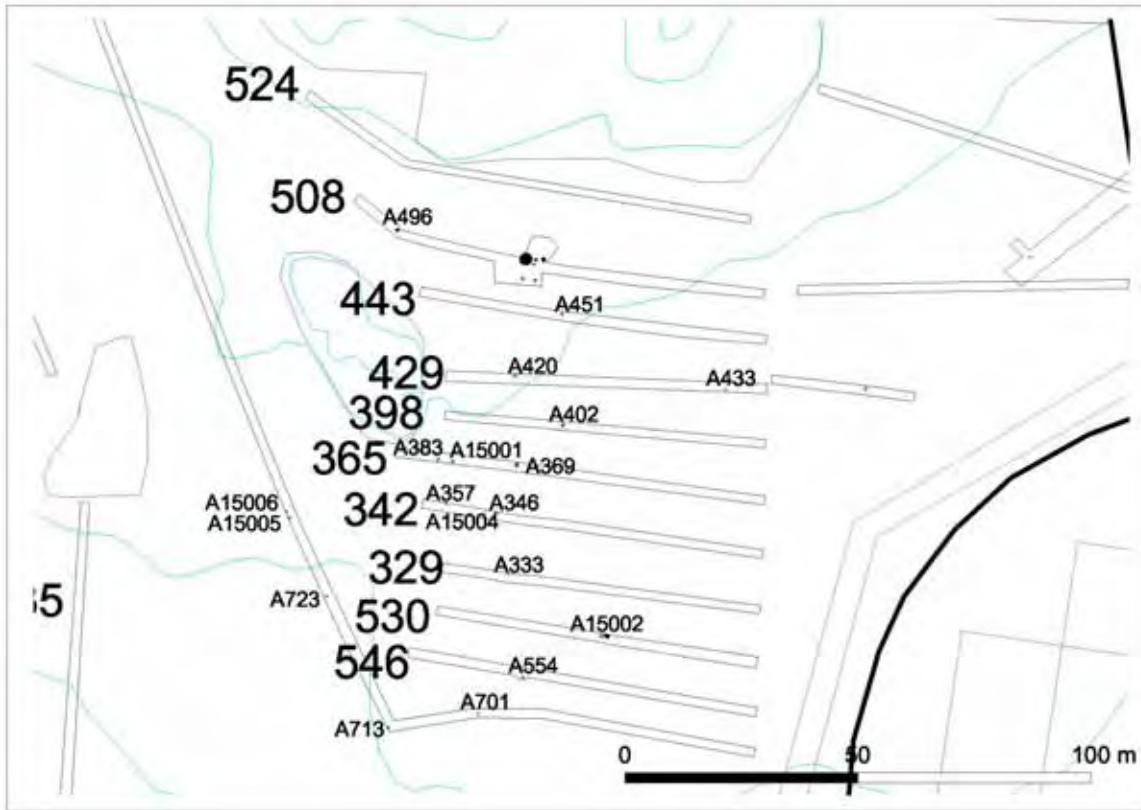
Anläggningarna, som var mycket ojämnt fördelade, fanns spridda över ett 8 000 m<sup>2</sup> stort område (fig 5).

Delområde 3 var beläget i södra delen av utredningsområdet (fig 6). Här grävdes nio schakt i direkt anslutning till lämningen Raä 110, den år 2002 undersökta boplatsen från romersk järnålder (Scheutz mfl 2004). Även här påträffades mycket litet av antikvariskt intresse. Det kan tyckas förvånande att boplatsen Raä 110 inte hade en fortsatt utsträckning västerut. Det är dock troligt att ett av husen på denna lämning fungerat som en avgränsning på denna boplats (Fagerlund, muntlig uppgift).

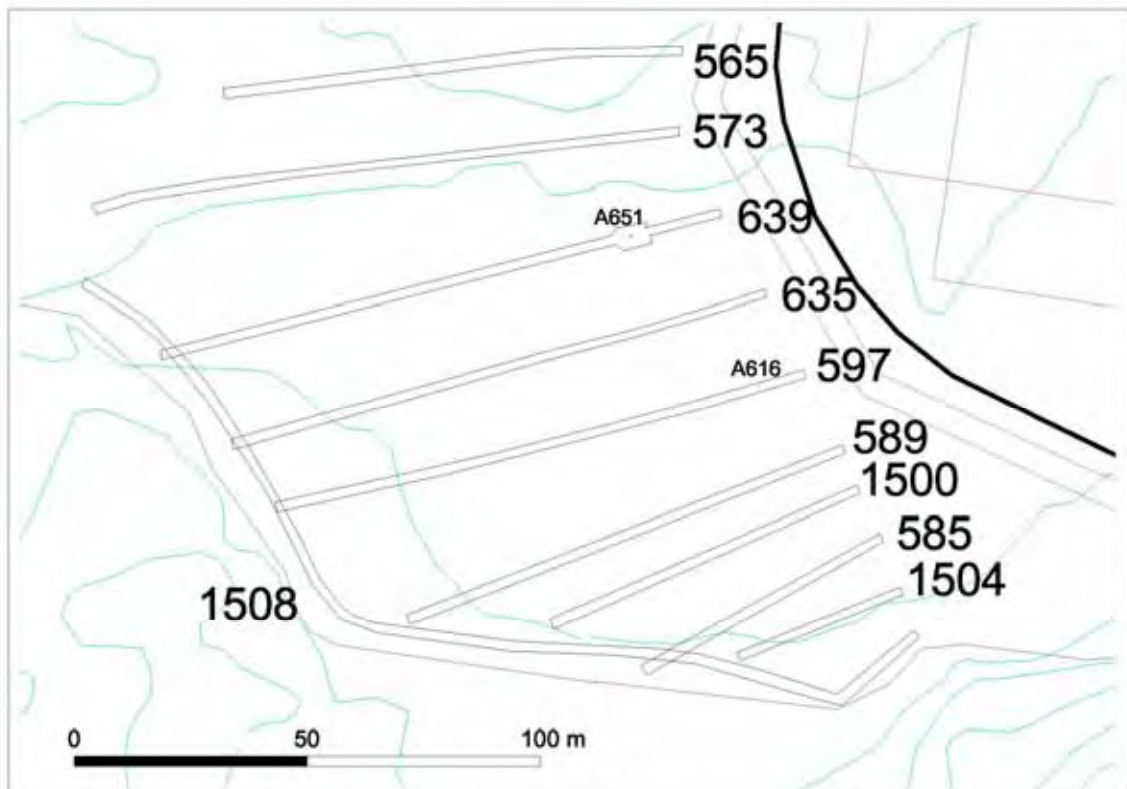


Figur 4. Delområde 1 med schakt- och anläggningsnummer.

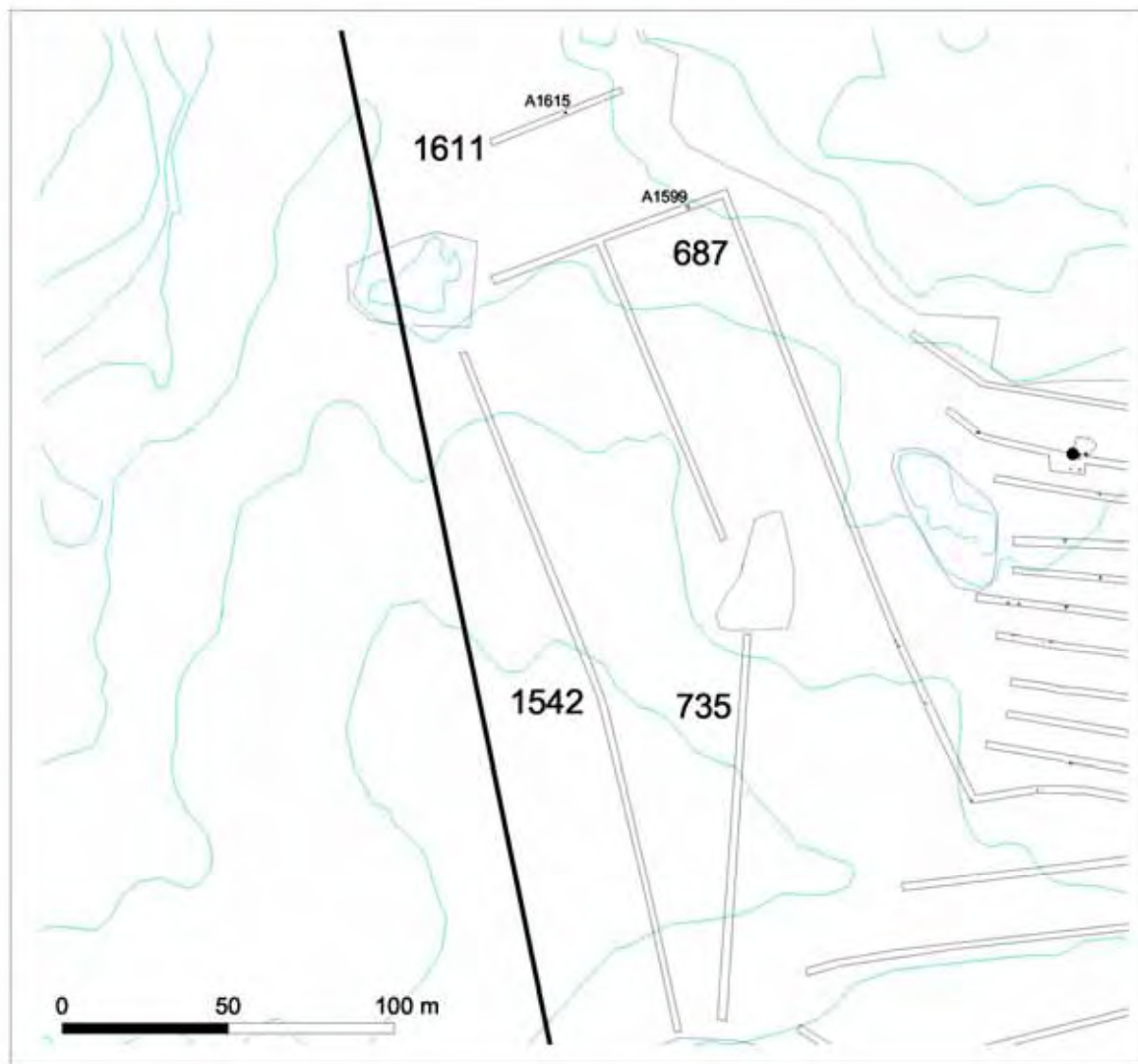
Delområde 4 låg i de västra och nordligaste delarna av utredningsområdet, och schaktades mer extensivt (fig 7). Här påträffades en enstaka härd. Den uppfattades inte som en indikation på en separat boplats utan som en perifert liggande del av den centrala boplatsen på delområde 2.



Figur 5. Delområde 2 med schakt- och anläggningsnummer. För anläggningskoncentration i schakt 508 hänvisas till bilagan på sida 17.



Figur 6. Delområde 3 med schakt- och anläggningsnummer.



Figur 7. Delområde 4 med schakt- och anläggningsnummer.

## Fynd

Vid utredningen påträffades inga fynd. Detta har delvis sin förklaring i att inga anläggningar grävdes. Även vid andra undersökningar i området har få fynd gjorts (Scheutz mfl 2004, s 31).

## Förslag till antikvariska åtgärder

Boplatsen ligger inom det område där man planerat att uppföra bebyggelse. En planerad gång- och cykelväg ligger med sin nuvarande placering också inom fornlämningsområdet. Eftersom den planerade byggnationen kommer att beröra en förhistorisk boplats föreslår Upplandsmuseet att en slutundersökning av fornlämningen genomförs. Denna bör innefatta hela den sydsluttning som berörs av bostadsbyggnation, och där boplatslämningar påträffades vid sökschaktsgrävning (fig 8).



Figur 8. Förslag till slutundersökningsområde.

Eftersom lämningen genom sökschaktsgrävning geografiskt avgränsats i alla riktningar kan det även vara lämpligt att undersöka även de delar av lämningen som inte direkt berörs av husbyggnation. Fördelen med detta är att inga delar av lämningen skulle ligga kvar och vara till hinder vid en eventuell framtida utvidgning av bostadsområdet. Det skulle givetvis även vara positivt rent arkeologiskt att ta ett samlat grepp om en hel fornlämningslokal. Exempelvis kunde en mer heltäckande jämförelse göras mellan denna boplatz och det år 2002 undersökta (Scheutz mfl 2004). Skillnader, eller likheter i datering eller hustypologi mellan de bägge lokalerna skulle kunna ge nya insikter i bebyggelsestrukturen i området under järnålder. Detsamma gäller för det i öst angränsande lokalen vid Stenhagen centrum, etapp 3, som mycket väl kan utgöra en angränsade boplatz.

Upplandsmuseets förslag till slutundersökningområde har en sammanlagd yta av knappt 9 000 m<sup>2</sup>. Detta inkluderar det impediment som ligger i områdets nordvästra del.

## Sammanfattning

Med anledning av att Uppsala kommun planerar att upplåta mark för utvecklingen av Stenhagen centrum, etapp 4, genomförde Upplandsmuseet i maj och juni 2004 en arkeologisk utredning i det aktuella området. Vid sökschaktsgrävning i åkermarken påträffades ett antal boplatslämningar, huvudsakligen i den norra delen av utredningsområdet. Upplandsmuseet förslår en arkeologisk slutundersökning i dessa delar av utredningsområdet.

## Tekniska och administrativa uppgifter

Undersökningstyp: Arkeologisk utredning.

Orsak till utredningen: Detaljplaneläggning av Stenhagens Centrum, etapp 4.

Beställare: Fastighetskontoret, Uppsala kommun.

Koordinatssystem: Uppsala stad.

Höjdsystem: Uppsala.

Plats: Berthåga 11:33, Kvarnbo 1:1, Läby socken.

Fältarbetsperiod: 14 maj, 3-15 juni 2004.

Projektdeltagare: Malin Gustafsson (projektledare), Hans Göthberg, Robin Olsson, Linda Qviström

Upplandsmuseets diarienummer: 633/04.

Upplandsmuseets projektnummer: 8121.

Länsstyrelsens beslutsdatum och diarienummer: 7 maj 2004 , dnr 431-3579-04.

## Referenser

Lantmäterimyndigheten, Uppsala

Lantmäteriakter

Läby socken

Kvarnbo Arealavmätning 1818 akt 12

Ekonomisk kartläggning 1873 akt 17

Österby Ägomätning 1600-tal akt 1

Ägomätning 1723 akt 2

Skogsdelning 1762 akt 5

Enskifte 1818 akt 11

## Litteratur

*Ekholm, G. 1938.* Ett uppländskt gravfält från La Tène-tiden och andra fornminnen i trakten av Läbyvad. Fornvännen 33. Uppsala.

*Fagerlund, D. 1991.* Arkeologisk undersökning. Schaktningsövervakning. Uppland, Bondkyrko socken, Uppsala kommun, Stenhagen, etapp III. 1991. Rapport. Riksantikvarieämbetet. Byrån för Arkeologiska Undersökningar. (Arkivrapport).

- Fagerlund, D.* 1994. Stenhagen, Arkeologisk undersökning av bopplatsrester, Kvarnbo, Läby socken, Uppsala kommun, Uppland. (Riksantikvarieämbetet, rapport UV Uppsala 1994:24).
- Fagerlund, D. & Rosborg, B.* 1994. Gång- och cykelväg Brunna – Kvarnbolund. (Riksantikvarieämbetet, rapport UV Uppsala 1994:54).
- Forsberg, L., Hjärthner-Holdar, E. & Söderberg, S.* 1985. Rapport. Arkeologisk provundersökning 1985. Uppland, Bondkyrko och Läby socknar, Stenhagen. Riksantikvarieämbetet, ATA dnr 3337/89. (Arkivrapport).
- Göthberg, H.* 2002. Arkeologisk förundersökning. Stenhagen, fotbollsplan. Berthåga 11:33, Bondkyrko socken, Uppsala kommun, Uppland. (Upplandsmuseet 2002:09).
- Magnusson, G.* 1973. Arkeologisk undersökning 1969. Fornlämning 22, Kvarnbolund, Läby socken, Uppland. (Riksantikvarieämbetet, rapport 1973 B12).
- Scheutz, M., Schütz, B & Göthberg, H.* 1004. Stenhagen. En inhägnad gård från romersk järnålder. Arkeologisk undersökning. Raä 110, Läby socken, Uppsala kommun, Uppland. (Upplandsmuseet 2004:01).
- Zachrisson, T.* 1998. Gård, gräns och gravfält. Sammanhang kring ädelmetalldepåer och runstenar från vikingatid och tidigmedeltid i Uppland och Gästrikland. (Stockholm Studies in Archaeology 15). Stockholm.
- Åberg, K.* 2004. Stenhagen centrum, etapp 3. Arkeologisk förundersökning. Berthåga 11:33, Läby socken, Uppsala kommun, Uppland. (Upplandsmuseet 2004:7).

## Bilaga

### Schakt- och anläggningslista

Schaktidentitet 200. Längd 41 m, area 84,5 m<sup>2</sup>.

Schaktidentitet 217. Längd 47,5 m, area 95,5 m<sup>2</sup>.

Schaktidentitet 231. Längd 58,5 m, area 118 m<sup>2</sup>.

Schaktidentitet 245. Längd 75 m, area 153,5 m<sup>2</sup>.

Schaktidentitet 1698. Längd 45 m, area 236,5 m<sup>2</sup>.

Schaktidentitet 286. Längd 73,5 m, area 153m<sup>2</sup>.

Schaktidentitet 524. Längd 104,5 m, area 188,5 m<sup>2</sup>.

Schaktidentitet 508. Längd 95m, area 282,5 m<sup>2</sup>.

Schaktidentitet 443. Längd 78 m, area 170 m<sup>2</sup>.

Schaktidentitet 297. Längd 32m, area 66 m<sup>2</sup>.

Schaktidentitet 429. Längd 71,5 m, area 157,5 m<sup>2</sup>.

Schaktidentitet 398. Längd 72 m, area 139 m<sup>2</sup>.

Schaktidentitet 365. Längd 83 m, area 173 m<sup>2</sup>.

Schaktidentitet 342. Längd 76,5 m, area 154,5 m<sup>2</sup>.

Schaktidentitet 329. Längd 71,5 m, area 150,5 m<sup>2</sup>.

Schaktidentitet 530. Längd 72 m, area 154 m<sup>2</sup>.

Schaktidentitet 546. Längd 78,5 m, area 164m<sup>2</sup>.

Schaktidentitet 565. Längd 102,5 m, area 227,5 m<sup>2</sup>.

Schaktidentitet 573. Längd 131,5 m, area 258,5 m<sup>2</sup>.

Schaktidentitet 639. Längd 129,5 m, area 284 m<sup>2</sup>.

Schaktidentitet 635. Längd 123,5 m, area 249,5 m<sup>2</sup>.

Schaktidentitet 597. Längd 122 m, area 257,5 m<sup>2</sup>.

Schaktidentitet 589. Längd 104,5 m, area 226 m<sup>2</sup>.

Schaktidentitet 1500. Längd 57 m, area 160,5 m<sup>2</sup>.

Schaktidentitet 585. Längd 61 m, area 134,5 m<sup>2</sup>.

Schaktidentitet 1504. Längd 39,5 m, area 75,5 m<sup>2</sup>.

Schaktidentitet 1508. Längd 231 m, area 510 m<sup>2</sup>.

Schaktidentitet 735. Längd 117 m, area 278,5 m<sup>2</sup>.

Schaktidentitet 1542. Längd 215 m, area 429,5 m<sup>2</sup>.

Schaktidentitet 687. Längd 451 m, area 949,5 m<sup>2</sup>.

Schaktidentitet 1161. Längd 43,5 m, area 84 m<sup>2</sup>.

### **Schakt 508**

A473, stolphål? Oval, 0,6 x 0,5 m stor med lite kol i ytan.

A482, härd/kokgrop. Oval, 0,8 x 0,6 m stor med riklig förekomst av skörbränd sten och lite kol i ytan.

A495, härd. Oval 0,48 x 0,44 m stor med sot, kol och skärvig sten i ytan. Anläggningen ligger ca 0,1 m högre än omkringliggande anläggningar.

A1636, härd/kokgrop. Oval, 1,10 x 0,75 m stor med skörbränd sten och lite kol i ytan.

A1654, stolphål? Oval, 0,75 x 0,6 m med lite kol i ytan.

A461, stolphål? Oval, 0,55 x 0,5 m stor med lite kol och en mindre sten i ytan.

A1670, stolphål? Oval, 0,57 x 0,53 m med en sten samt lite kol och trä i ytan.

A1685, stolphål? Oval, 0,42 x 0,40 m.

A496, härd. Oval, 0,9 x 0,7 m stor. Rikligt med sot och kol och enstaka skärvsten i ytan.

### **Schakt 429**

A420, stolphål? Oval, 1 x 0,75 m stor (fortsätter in under schaktkanten).

A433, mörkfärgning, 0,35 x 0,35 m stor.

### **Schakt 443**

A451, stolphål? Oval, 0,46 x 0,43 m stor med ett par stenar i ytan.

### **Schakt 1698**

A1720, mörkfärgning. Oval, 0,35 x 0,25 m.

### **Schakt 297**

A309, pinnhål. Rund, 0,07 x 0,07 m stor.

### **Schakt 398**

A402, stolphål? Oval, 0,72 x 0,46 m stor med riklig förekomst av skärvig sten i ytan.

### **Schakt 365**

A369, stolphål? Oval, 0,85 x 0,82 m stor med riklig förekomst av skärvig sten i ytan.

A383, mörkfärgning. Oval, 0,72 x 0,56 m stor med någon sten i ytan.

A15001, mörkfärgning. Oval, 0,62 x 0,60 m stor.

### **Schakt 546**

A554, mörkfärgning. Oval, 0,70 x 0,46 m stor med sot och någon sten i ytan.

### **Schakt 530**

A534, härd. Oval, 1,10 x 0,90 m stor (fortsätter in under schaktkanten) med sot och kol i ytan.

A15002, mörkfärgning. Oval, 0,75 x 0,62 m stor med lite sot i ytan.

A15003, mörkfärgning. Oval, 0,38 x 0,28 m stor.

### **Schakt 329**

A333, stolphål? Oval, 0,35 x 0,21 m stor (fortsätter in under schaktkanten) med skörbränd sten i ytan

### **Schakt 342**

A346, mörkfärgning. Oval 0,83 x 0,46 m stor (fortsätter in under schaktkanten).

A15004, mörkfärgning. Oval, 0,20 x 0,16 m stor med kol i ytan.

A357, stolphål? Oval, 0,70 x 0,37 m stor (fortsätter in under schaktkanten) med skärvig sten i ytan

### **Schakt 687**

A701, mörkfärgning. Oval, 0,51 x 0,42 m stor.

A713, mörkfärgning. Oval, 0,55 x 0,50 (fortsätter in under schaktkanten).

A723, mörkfärgning. Rund, 0,45 x 0,45 m stor med sot och mindre sten i ytan.

A15005, mörkfärgning. Oval, 0,48 x 0,44 m stor med kol och någon sten i ytan.

A15006, mörkfärgning. Rund, 0,38 x 0,38 m stor med skärvig sten i ytan.

A1599, mörkfärgning. Oval, 1,38 x 1,16 m stor med sten i ytan.

### **Schakt 1611**

A1615, härd. Oval, 0,85 x 0,65 m stor med sot, kol och enstaka skärvsten i ytan.

### **Schakt 639**

A 651, stolphål. Oval, 0,25 x 0,22 m stor med lite kol i ytan.

### **Schakt 597**

A616, pinnhål. Rund, 0,07 x 0,07 m stor.