

Arkeologisk slutundersökning

# Kalmarsand

*Landsväg med rötter i yngre järnålder?*

Raä 90  
Spånga 1:6 m fl  
Kalmar socken  
Uppland

*Linda Qviström*



**UPPLANDSMUSEET**

**2004:14**

Arkeologisk slutundersökning

# Kalmarsand

*Landsväg med rötter i yngre järnålder?*

Raä 90  
Spånga 1:6 m fl  
Kalmar socken  
Uppland

*Linda Qviström*

Rapport 2004:14, avdelningen för arkeologiska undersökningar

Utgivning och distribution:

Upplandsmuseet

S:t Eriks gränd 6

753 10 Uppsala

Tel 018 - 16 91 00 (vx)

Fax 018 - 69 25 09

[www.uppmus.se](http://www.uppmus.se)

© Upplandsmuseet, 2004

Allmänt kartmaterial: Copyright Lantmäteriverket. Medgivande 507-98-3212

Renritning, foto och planer: Linda Qviström

Omslagsbild: Den undersökta vägsträckningen, foto från söder.

## Innehåll

Inledning	4
Bakgrund och syfte	4
Undersökningsområdet	4
Undersökningens genomförande	4
Vägen i det historiska kartmaterialet	5
Undersökningsresultat	7
Sammanfattning	9
Referenser	10
Tekniska och administrativa uppgifter	10
Bilaga 1 – Sektionsritningar	11
Bilaga 2 – Vedartsanalys	13
Bilaga 3 – <sup>14</sup> C-analys	13

## **Inledning**

Den 7 november 2003 utförde Upplandsmuseets arkeologiska avdelning en slutundersökning av en väg, belagd från historisk tid, vid Kalmarsand i Kalmar socken. Anledningen var att NCC Construction Sverige AB planerar att bygga bostäder i området. Undersökningen skedde efter ett beslut av Kulturmiljöenheten vid Länsstyrelsen i Uppsala län (1st dnr 431-12928-03, 2003-10-29) och utfördes av Hans Göthberg och Linda Qviström. För rapporten svarade Linda Qviström.

## **Bakgrund och syfte**

Den aktuella vägen är en av flera äldre vägar i dalgången mellan Kalmarsandsviken och Ullfjärden. Dessa äldre vägsträckningar är av olika karaktär och har sannolikt tillkommit under olika tider, från järnåldern och framåt. En del av dem utgörs av vägbankar, andra av hålvägar. Vägarna ligger delvis i förlängningen av Bålstaåsen och har förenat Yttergran och Kalmar socknar med Bro socken.

Undersökningen syftade dels till att kartera vägen från den gamla banvallen i söder och fram till den nuvarande bostadsbebyggelsen i norr, dels till att försöka klarlägga vägens konstruktion och, om möjligt, datering. Vidare var målsättningen att gå igenom äldre lantmäterikartor för att se hur långt tillbaka i tiden vägen kunde följas i detta material.

## **Undersökningsområdet**

Den undersökta vägen är registrerad som nr 90 i fornlämningsregistret för Kalmar socken och löper i ungefärlig nordsydlig riktning längs Kalmarsviken. Den del som berörs av det planerade bostadsbyggandet är belägen i en nordsluttning. Höjden över havet är ca 7 m i norr och 15 m i söder (Håbo kommuns höjdsystem, SR 63). Den ursprungliga markytan utgörs av sand och enstaka smärre block. I dag är sluttningen beskogad.

## **Undersökningens genomförande**

Fältundersökningen utfördes i början av november 2003. Vägens sträckning karterades med hjälp av totalstation och på två ställen (schakt 2 och 3) där vägen syntes tydligt grävdes ca 1,5 m breda schakt tvärsöver denna. Grävningen gjordes med en liten (4 tons) bandburen grävmaskin. Schaktens längd begränsades något av stående träd.

I den nordligaste delen av vägen, där denna var mycket otydlig, grävdes ytterligare ett schakt (schakt 1) för att kunna identifiera läget för vägen.

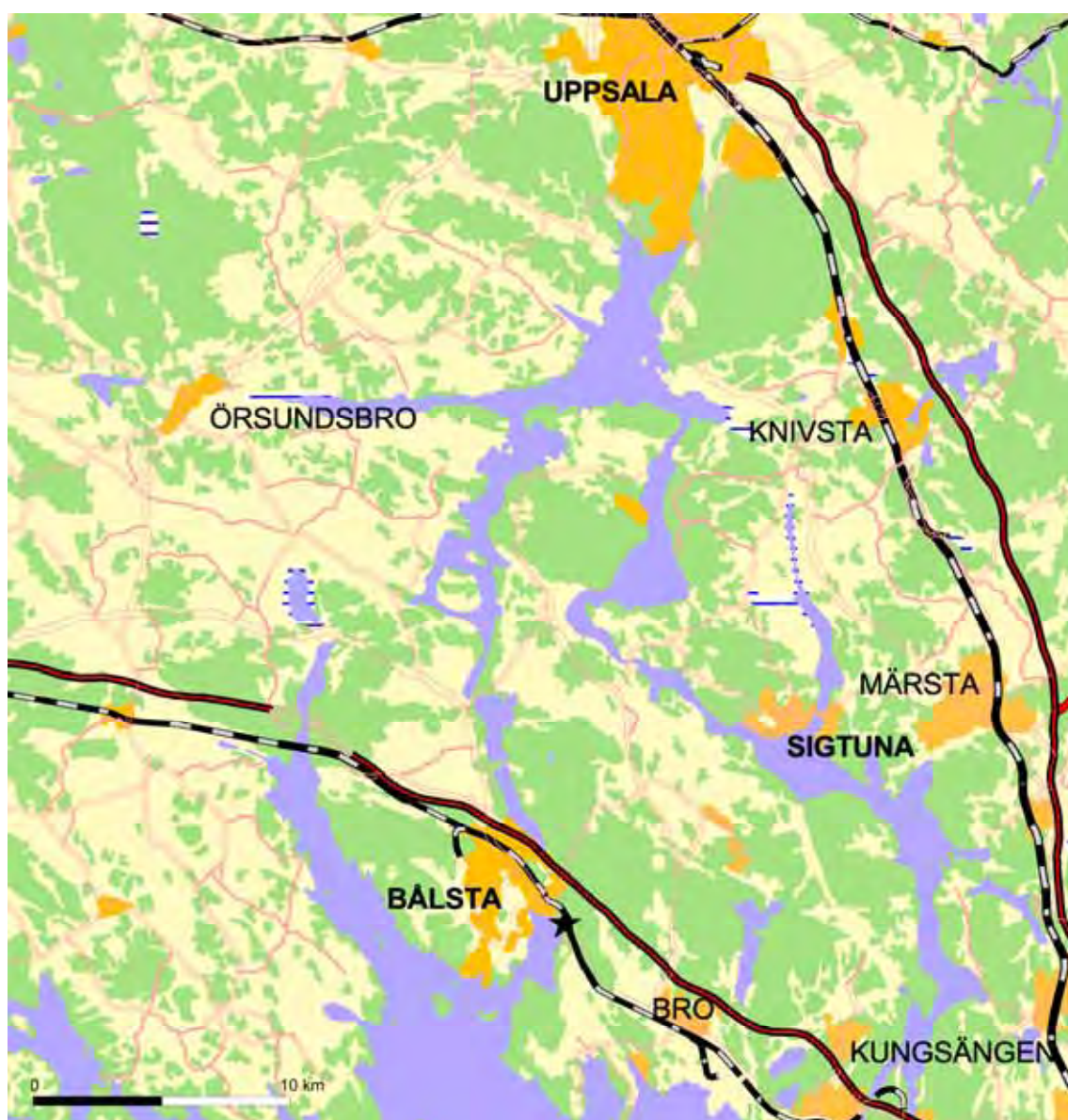
Utifrån den södra schaktväggen i varje schakt upprättades en sektionsritning i skala 1:20.

Prov för <sup>14</sup>C-analys hämtades från ett av schakten (bilaga 3).

Arkivstudierna av äldre lantmåterimaterial genomfördes på lantmåteriverkets forskningsarkiv i Gävle. Samtliga kartor över det aktuella området studerades översiktligt, och en av dem ritades av på ritfilm och ett historiskt kartöverlägg i skala 1:10 000 upprättades (se figur 2).

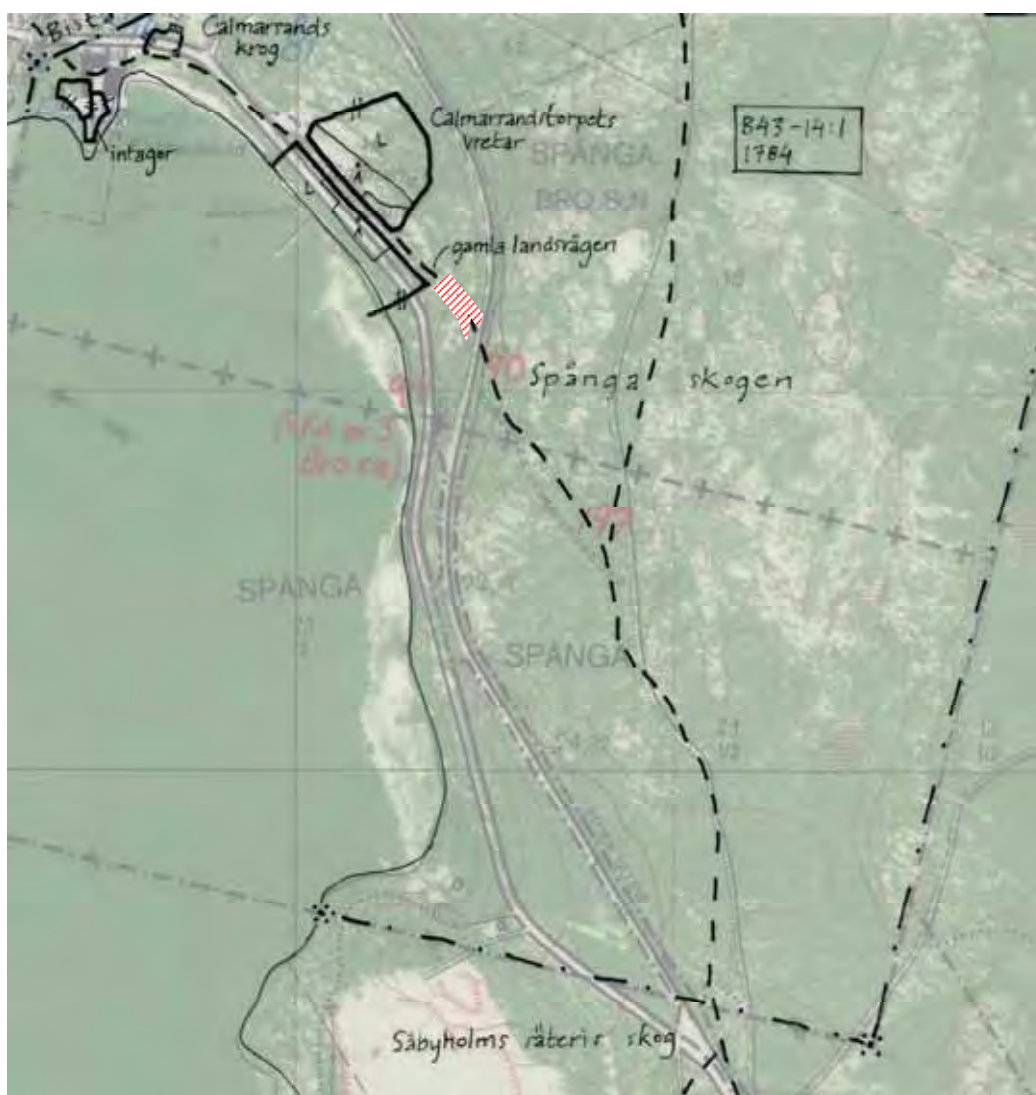
## Vägen i det historiska kartmaterialet

Kalmarsand har ingått i ett utmarksområde som i norr gränsat till Håbo häradsallmänning. I nordväst gränsade Kalmarsand mot Bista. Gränsdragningarna i området har genomgått flera förändringar genom tiderna. Kalmarsand, som nu ligger i Kalmar socken, har tidigare tillhört Bro socken.



Figur 1. Översiktsskarta. Undersökningsområdet markerat med svart stjärna.

Den äldsta karteringen runt Kalmarsviken ägde rum 1693. Utmarken har inte karterats, men på Bistas ägor finns fortsättningen på den aktuella vägen utritad (A14:13-14). På 1784 års storskifteskarta över Säbyholm eller Edeby säteri i Lossa socken delas den så kallade Spångaskogen mellan säteriet och hemmanen i Spånga. Området runt Kalmarsand tillföll Spånga by. Spångaskogen var enligt kartan bevuxen med tall och gran som både dög till sågstockar, gårdselvirke och ved. På denna karta finns den aktuella delen av vägsträckningen utritad. Vägen beskrivs som *Gamla landvägen*. Strax norr om undersökningsområdet, där dagens bostadsbebyggelse finns, löpte vägen genom Kalmartorpets vretar (åker och linda) som tagits upp på utmarken. Norr om detta passerade den Kalmarsands krog (B43-14:1, se figur 2). På häradskartan från 1860 har vägen ändrat sträckning till det nuvarande läget, nära strandkanten (rek 1860). Denna sträckning syns också på laga skifteskartan över Spånga från 1912. Där har även järnvägen tillkommit (B9-22:1).

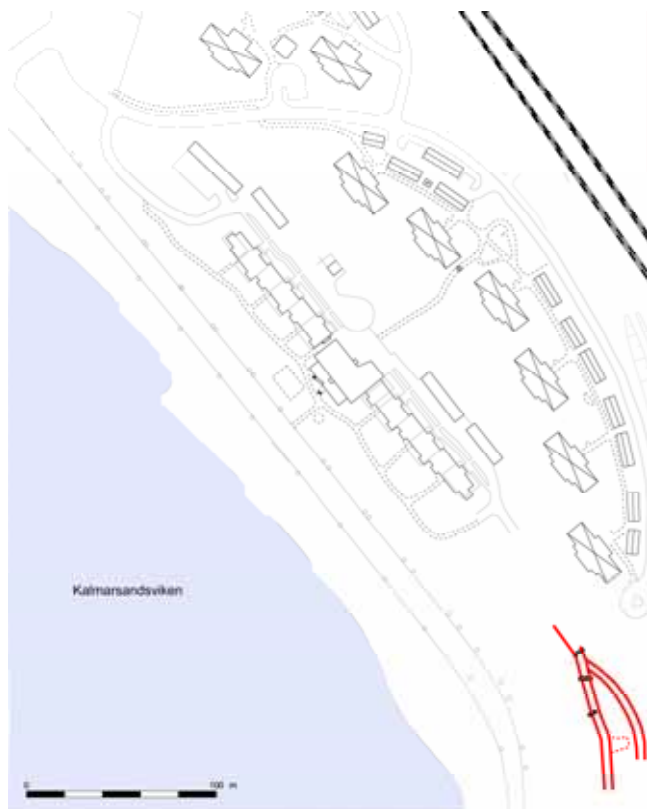


Figur 2. Utsnitt av historiskt kartöverlägg i skala 1:10 000. Den avritade kartan är från 1784 (B43-14:1). Streckad linje markerar väg, streckprickad linje ägo gräns och tjock, heldragen linje hägnad. Den ekonomiska kartan i bakgrunden (kartblad 117 09) är tryckt 1981. Undersökningsområdet ungefärligt markerat som röd, snedstreckad yta.

## Undersökningsresultat

### Vägen – A1

Den undersökta sträckan av vägen (A1) löpte i nord-sydlig riktning och var mellan 3 och 4 m bred och knappt 95 m lång. Vägen skiftade något i karaktär. I söder skar den in i sluttningen och hade en svagt skålad profil. Det mellersta partiet hade istället en antydning till uppbyggd vägbank. I schakt 2 och 3 syntes vägbanken som en upp till 0,5 m hög förhöjning. I schakt 3 hade ungefär 0,4-0,6 m sand- och gruslager tillkommit ovanpå den orörda sandnivån, i schakt 2 hade mellan 0,6 och 1,0 m sammanlagt pålagrats. Längst norrut, där markytan var flackare, blev vägen otydligare, och någon vägbank kunde inte längre urskiljas vid karteringen. Inte heller i det nordligaste schaktet, schakt 1, syntes någon uppbyggd vägbank, däremot ca 0,4 m tjocka fyllnadsmassor ovanpå den ursprungliga markytan.



Figur 3. Översiktsplan över de inmätta vägarna (rött) samt schakten (svart). Se även detaljplan, figur 4. Skala 1:4000.

Ungefär 0,3 m under markytan i schakt 2 hittades två järnföremål, en spik samt ett massivt, bandformat föremål som möjligen var en del av ett redskap, samt mycket tunt, ofärgat och böjt glas (fynd nr 1-3). Spiken var inte tråddragen, men fynden gav ändå ett mycket modernt intryck. Glasbitarna kommer sannolikt från ett lysrör eller en glödlampa. Detta tyder på att delar av de pålagrade eller påförda sand- och gruslagren tillkommit i modern tid.

Direkt över den orörda sandnivån i samma schakt fanns ett lager med inslag av kol och sten. Härifrån insamlades ett kolprov (prov 1). Vedartanalysen (bilaga 2) visade att kolet var av ek och hade en egenålder på högst 50 år, och <sup>14</sup>C-analysen (bilaga 3) angav en datering till vendeltid. Denna datering sätter en bakre gräns för vägens ålder, men behöver inte ha något samband med själva vägen. Lagret som kolet samlades in från befann sig visserligen direkt under de yngre väglagren, och det är möjligt att det representerar vägens äldsta användningsfas, men det är också möjligt att det tillkommit vid en helt annan aktivitet på platsen. Lagret var det enda som innehöll kol, och det syntes inte i de båda andra schakten. Ytterligare en osäkerhetsfaktor i sammanhanget är varifrån kolbiten kommer. Den har knappast någon direkt anknytning till vägen utan bör ha transporterats dit från någon aktivitet i närheten. De relativt låga nivåerna, ner till 7 m ö h, talar inte heller för att vägen skulle ha använts så tidigt som under vendeltid.

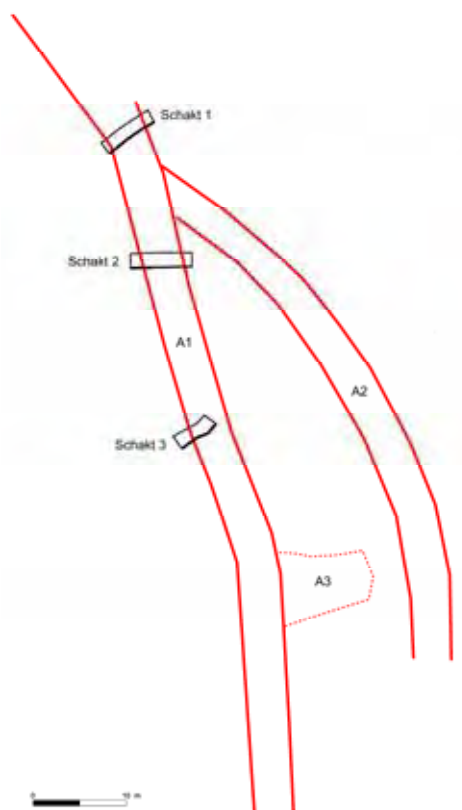
#### *Stigen – A2*

Direkt öster om vägen fanns en parallell, otydligare väg eller stig (A2) som gick ihop med den första vägsträckningen i norr. Bredden var ungefär tre meter. Åt söder var begränsningen mycket otydlig.

Båda vägarna har i sen tid, antagligen främst sedan bostadsområdet byggdes vid Kalmarsand, använts som gångstigar. Detta gör att de ställvis har en närmast v-formad fördjupning i mitten.

#### *Grustäkten – A3*

En ungefär sex meter bred, nio meter lång och knappt en meter djup sand-/grustäkt (A3) alldeles intill vägen, med en öppning mot denna, visade varifrån man troligen hämtat grus till vägbanken.



Figur 4. Plan över den inmätta vägbanken (A1), den något otydligare vägen i öster (A2), grustäkten (A3) samt de tre schakt som grävdes. De dokumenterade sektionerna har markerats med tjockare, svart linje.

<i>Fynd nr</i>	<i>Schakt</i>	<i>Lager</i>	<i>Sakord</i>	<i>Material</i>	<i>Vikt (g)</i>	<i>Ant frag</i>	<i>Frag grad</i>	<i>Beskrivning</i>
1	2	6	Föremål	Järn	19	1	F	Massivt, bandformat föremål. 35x20x5 mm. Del av redskap?
2	2	11	Föremål	Glas	1	3	F	Ca 1 mm tunt, ofärgat och svagt böjt glas. Glas från glödlampa/lysrör?
3	2	6	Spik	Järn	14	1	D	Längd 100 mm, tjocklek 5 mm, huvud 10 mm. Inte tråddragen.

Tabell 1. Fyndlista. Föremålen har kastats efter registrering.

## Sammanfattning

I november 2003 utfördes en arkeologisk slutundersökning av en vägsträckning (raå 90), känd från historisk tid, i Kalmarsand, Kalmar socken. Anledningen var planerat bostadsbygge på platsen. Syftet med undersökningen var att kartera och, om möjligt, datera vägen samt att söka spåra denna i det historiska kartmaterialet.

Vid fältarbetet karterades den berörda vägsträckningen med totalstation, och tre schakt grävdes tvärs över vägen med grävmaskin.

Vägen låg i en norrsluttning längsmed strandlinjen i Kalmarsand. Bredden var mellan tre och fyra meter. I söder skar vägen in i den sandiga sluttningen och hade en närmast skålad profil. Vägens mellersta parti hade istället en ungefär 0,5 m hög, uppbyggd vägbank. Längst i norr syntes ingen vägbank till. Här var vägen otydligare och marken flackare.

I ett av schakten påträffades moderna fynd, bl a glas från vad som troligen var ett lysrör eller en glödlampa, ungefär 0,3 m under markytan. Detta visade att delar av de påförda eller pålagrade sand- och gruslagren tillkommit i sen tid. Från det äldsta lagret i samma schakt daterades en kolbit till vendeltid. Denna datering sätter visserligen en bakre gräns för vägens tillkomst, men det är mycket tveksamt om den har något samband med vägen. Bland annat de relativt låga nivåerna, ner till 7 m ö h, talar emot att vägen använts redan under vendeltid.

Den äldsta karta där vägens fortsättning finns utritad är från 1693. Själva undersökningsområdet var beläget på utmarken och karterades inte vid detta tillfälle. På 1784 års karta kallas vägen gamla landsvägen, och på häradskartan från 1860 och 1912 års karta finns den inte alls utritad. Att man fört på nytt grus under 1900-talet tyder dock på att vägen i praktiken använts senare. Vid undersökningstillfället var den fortfarande i bruk som gångstig.

## Referenser

### *Arkiv*

Lantmäteriverkets forskningsarkiv, Gävle (LMV)

A14:13-14

upprättad 1693

B43-14:1

upprättad 1782-84

B9-22:1

upprättad 1912

### *Tryckta kartor*

Rikets ekonomiska karteverk (rek). Uppsala län, Bro härad. Tryckt 1860.

Ekonomiskt kartblad 117 09. Flygfoto 1977, kartering 1979, tryck 1981.

## Tekniska och administrativa uppgifter

*Plats:* Spånga 1:6 m fl

*RAÄ nr:* Kalmar socken 90

*Fornlämningstyp:* Väg

*Undersökningstyp:* Slutundersökning

*Orsak till undersökningen:* Planerad bostadsbebyggelse

*Undersökningsperiod:* 7/11 2003

*Koordinatsystem:* Lokalt (SR63)

*Projektledare, Upplandsmuseet:* Hans Göthberg

*Projektdeltagare:* Linda Qviström och Hans Göthberg

*Upplandsmuseets dnr:* 1158/03

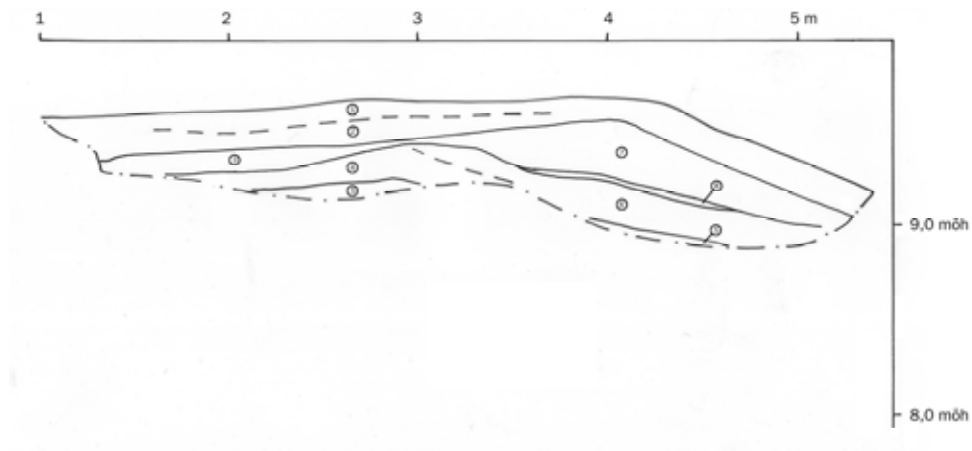
*Upplandsmuseets projektnr:* 8105

*Beställare:* NCC Construction Sverige AB

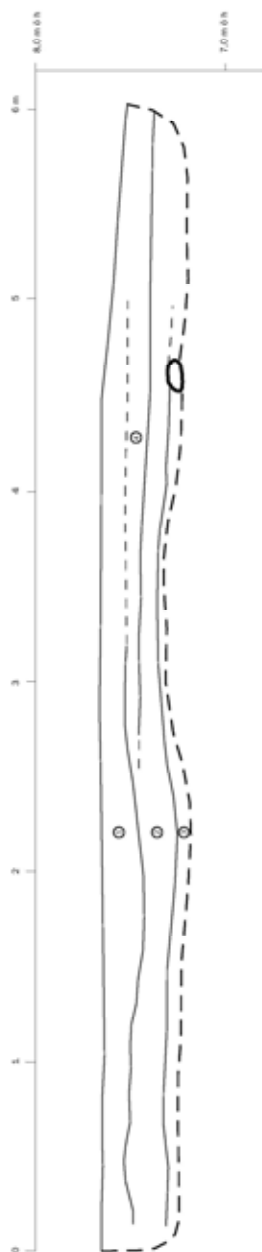
*Handläggare på länsstyrelsen i Uppsala län:* Ann Segerberg

*Länsstyrelsens dnr:* 431-12928-03 (2003-10-29)

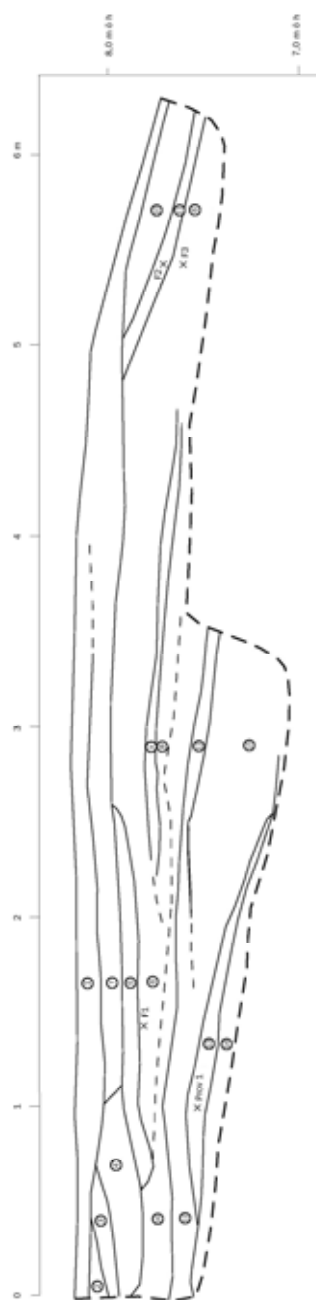
## Bilaga 1 – Sektionsritningar



*Schakt 3, sektion mot s. Lagerbeskrivning: Mörkgrå myllblandad sand med grusinslag,  
2. Gråbrun sand med grus, 3. Ljusgrå, grusblandad sand med inblandning av lera, 4. Finkornig  
sand, 5. Grusig sand, 6. Horisonter av mjäla och sand, 7. Ljus mjäla och sand, inslag av grus,  
8. Mörk, mjälblandad sand.*



Schakt 1, sektion mot s. Lagerbeskrivning: 1. Sandblandad mylla med inslag av sten (sträckan 0-1,3 m) förekomst av grus/singel (sträckan 2-4 m), 2. Grågul, orörd sand, ställvis grusinslag, 3. Gråvitgul sand med inslag av mjäla, 4. Grå sand.



Schakt 2, sektion mot s. Lagerbeskrivning: 1. Myllblandat sand och grus, 2. Brungul sand, 3. Mörkgrå, myllblandad sand, 4. Gulröd sand, 5. Brungrå, mjälblandad sand, 6. Gulgrå, finkornig sand med grus och lera, 7. Grå, omörd sand och grus med lerinblandning, 8. Gulvit, finkornig sand, 9. Gråvit, mjälblandad sand, 10. Brungul sand, 11. Mörkgrå sand med grusinblandning samt mylla och lera, 12. Grus- och mjälblandad sand, 13. Gråsvart sand med kolinslag och sten, 14. Gråvit lera, 15. Sandblandad mjäla med grus och lera.

## Bilaga 2 – Vedartsanalys

Vedartsanalysen har genomförts av Thomas Seip Bartholin, Am Haidberg 18, D 21 465 Wentorf bei Hamburg.

<i>Prov nr</i>	<i>Fyndplats</i>	<i>Antal</i>	<i>Bestämning</i>	<i>Egenålder</i>	<i>Anm</i>
1	Schakt 2, L 13	1	Ek ( <i>Quercus sp.</i> )	≤50	Yngre stam?

## Bilaga 3 – <sup>14</sup>C-analys

<sup>14</sup>C-analysen har utförts av Poznan Radiocarbon Laboratory.

<i>Prov nr</i>	<i>Fyndplats</i>	<i>Lab nr</i>	<i>14C ålder</i>
1	Schakt 2, lager 13	Poz-6355	1325±30 BP

Kalibrerad datering, OxCal (Stuiver et al 1998; OxCal v3.5 Bronk Ramsey 2000; cub r:4 sd: 12 prob usp[chron])

68.2 % sannolikhet

660 e Kr (56,3 %) 720 e Kr

750 e Kr (11,9 %) 770 e Kr

95,4 % sannolikhet

650 e Kr (73,0 %) 730 e Kr

740 e Kr (22,4 %) 780 e Kr

Atmospheric data from Stuiver et al. (1998); OxCal v3.5 Bronk Ramsey (2000); cub r:4 sd:12 prob usp[chron]

