

Arkeologisk schaktningsövervakning

Historicum

Etapp III

Bebyggelselämningar i Universitetsparken



Centrum 1:9
Fjärdingen
Raä 88
Uppsala stad
Uppland

Anna Ölund

Arkeologisk schaktningsövervakning

Historicum

Etapp III

Bebyggelse lämningar i universitetsparken

Centrum 1:9
Fjärdingen
Raä 88
Uppsala stad
Uppland

Anna Ölund

Omslagsbild: Schaktningsarbete för grundvattenkyla vid Historicum (till vänster i bild). Till höger i bild ses Gustavianums norra kortsida. I bakgrunden skymtar Uppsala domkyrka. Fotot taget mot öster av Anna Ölund, Upplandsmuseet.

Upplandsmuseets rapporter 2008:02
ISSN 1654-8280

Planer, renritning och foton där inget annat anges: Anna Ölund

Allmänt kartmaterial: © Lantmäteriet. Ärende nr MS2006/1674

© Upplandsmuseet, 2008

Upplandsmuseet, S:t Eriks gränd 6, 753 10 Uppsala
Telefon 018 – 16 91 00. Telefax 018 - 69 25 09
www.upplandsmuseet.se

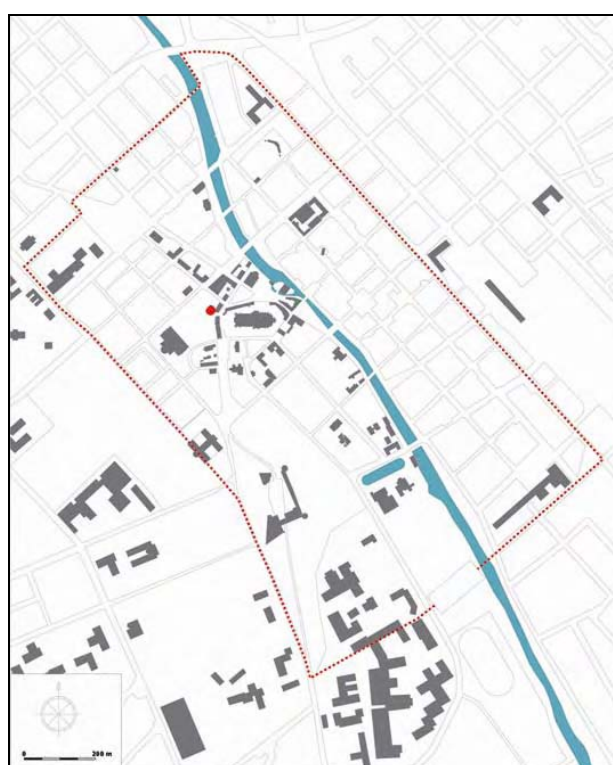
Innehåll

Inledning	6
Tidigare undersökningar	6
Bakgrund	8
Genomförande	11
Undersökningsresultat och tolkning	12
A1 Tegelmur	13
A2 Bebyggelselämning	14
Sammanfattning	16
Referenser	16
Administrativa uppgifter	17

Inledning

Under januari månad 2008 genomförde Upplandsmuseets arkeologiska avdelning en schaktningsövervakning vid Historicum. Schakten grävdes på husets baksida som vätter mot universitetsparken. Anledningen var borrning och grävningsarbeten för grundvattenkyla i samband med invändig renovering av fastigheten. Arbetet skedde efter beslut av länsstyrelsen i Uppsala län, Kulturmiljöenheten (dnr 431-9896-07, 2007-08-13). Målsättningen med den arkeologiska schaktningsövervakningen var att dokumentera berörda lämningar i den mån sådana fanns bevarade.

Schaktningsövervakningen utfördes av Anna Ölund som också ansvarat för rapporten.



Figur 1. Översiktskarta med läget för schakten vid Historicum markerat med rött. Uppsalas fornlämningsgräns markerad

Tidigare undersökningar

Inga större arkeologiska undersökningar har tidigare skett på platsen. Dock har mindre ytor schaktningsövervakats i samband med ledningsdragningar. Sträckan Akademigatan mellan Biskopsgatan och Sysslomansgatan undersöktes 1990 i samband med omläggning av spillvattensnätet. Vid detta tillfälle grävdes ett parti på Historicums framsida i Akademigatan. Här påträffades kulturlager och flera nivåer av gränder- och grändbeläggningar. Ett schakt grävdes även i hörnet S:t Larsgatan-/Akademigatan och utefter Historicums norra gavel. Där påträffades raseringslager samt ett stenfundament som inte gick att härleda till någon byggnad (Elfwendahl 1990).

En schaktningsövervakning utfördes 1993 för arbeten med ADB-kommunikationsnät i ett flertal schakt i området söder och väster om domkyrkan, schakt varav ett i universitetsparken.

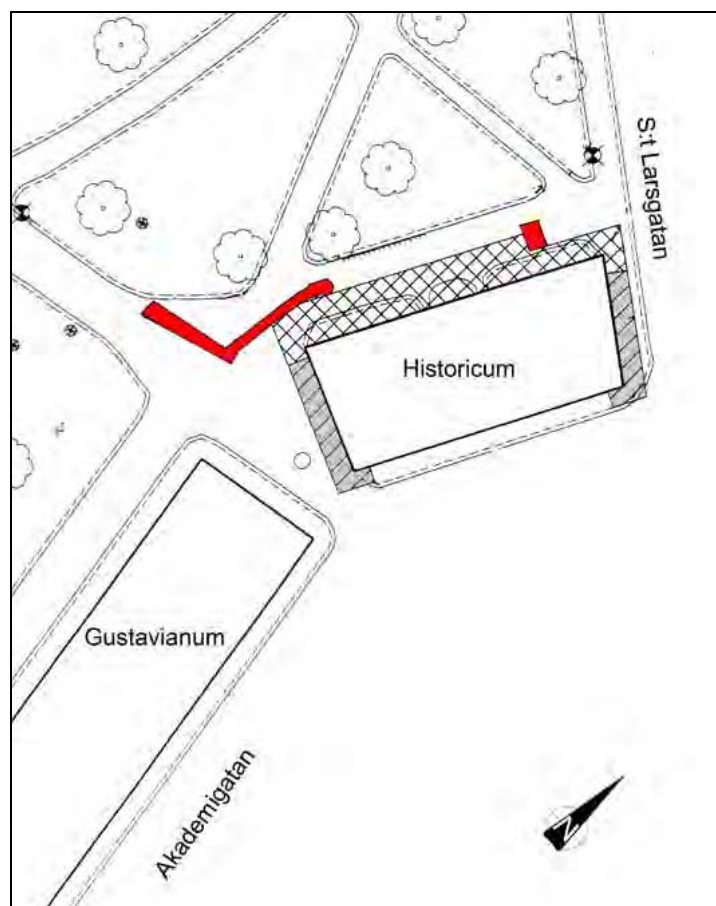
En murrest påträffades vilken tolkades som terrasseringsmuren till Gustavianums forna trädgård (Anund 1994:33).

Grävningar invid grannfastigheten Gustavianum utfördes 2006 då medeltida byggnadsrester påträffades, vilka idag utgör Gustavianums källare (Kjellberg 2006).

Arbetet med grundvattenkylan hade föregåtts av en arkeologisk schaktningsövervakning utförda av Upplandsmuseets arkeologiska avdelning i två etapper (länsstyrelsens beslut 2007-01-17, dnr 431-17137-06 samt 2007-03-13, dnr 431-3611-07). Resultatet från den arkeologiska schaktningsövervakningen som genomfördes i mars och april 2007, rapporterades i en skrivelse 2007-04-10.

Vid etapp I grävdes en provgrop för att kontrollera Historicums grundläggning samt att täta en läckande spillvattenledning. Schaktet låg inom nedgrävningen för Historicums källargrund och inga intakta kulturlager eller bebyggelse lämningar påträffades. Vid den där på följande etapp II grävdes det utefter Historicums västra långsida för nedläggande av dagvattenledning. Därtill tillkom mindre schakt för brunnar som anslöts till ledningsschaktet. Vid samma tillfälle flyttades även husets trappa ca 1,5 m ut från fasaden för att anlägga en handikappsramp. Inga äldre konstruktioner, marklager eller kulturlager med bevarad stratigrafi kunde iakttas i samband med schaktningarna. De lager som påträffades i schakten var sand och grusblandade lerlager med inslag av tegel och med karaktär av utfyllnadslager eller omrörda kulturlager.

Vid Historicums båda gavlar skulle grävningsarbeten för dagvattenledning genomföras vid samma tillfälle som grävningsarbetet för grundvattenkyla (länsstyrelsens beslut 2007-08-13, dnr 431-9896-07). Dessa dagvattenledningar var dock redan nedlagda vid undersökningens början i januari 2008. Arbetet genomfördes under november 2007 utan att Upplandsmuseet blev informerade och därför har ingen schaktningsövervakning varit möjlig att utföra på dessa sträckor (se figur 2).



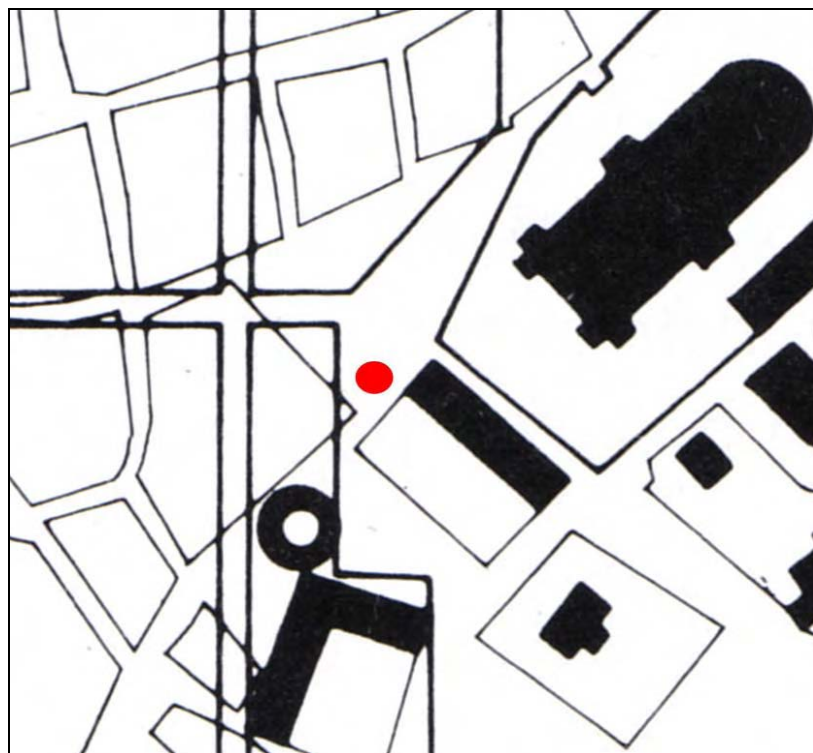
Figur 2. Det skrafferade området anger arbetsområdet för schakten grävda vid etapp I och II. De gråmarkerade ytorna på Historicums gavlar visar platsen för ledningsarbeten utförda utan arkeologisk övervakning. De rödmarkerade schakten visar de grävda områden som ingick i ärendet för grävningsarbeten etapp III och som berörs i denna rapport.

Bakgrund

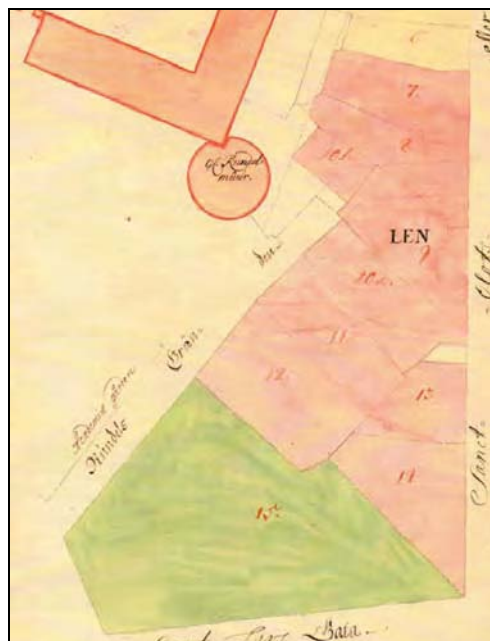
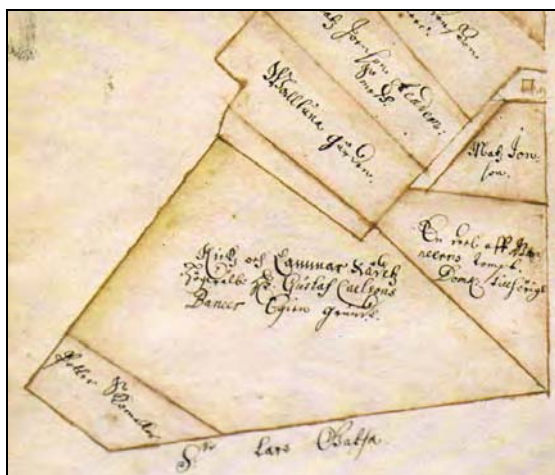
Historicum ligger vid S:t Eriks torg invid Gustavianum inom fornlämningsbegränsningen för Uppsalas medeltida stadsområde (RAÄ 88) och i stadens västra del.

Byggnaden uppfördes 1761 som privatbostad åt professor Petrus Ekerman. Därför kallas även huset för Ekermanska huset. Byggnaden har även benämnts som Aurivilliska huset då det gått i arv inom släkten Aurivillius fram till 1850-talet. Mellan 1850-1876 användes byggnaden som länslasarett tills det att Akademiska sjukhuset stod klart. Därefter köptes fastigheten av Uppsala universitet som i lokalerna har bl.a. haft Gustavianums konstsamling, egyptologiska samlingar och medicinsk undervisning. På 1920-talet övertog de humanistiska seminarierna huset och benämnde detta Historicum (Sundqvist 1972:17f). Före anläggandet av universitetsparken i slutet av 1800-talet ingick Historicum i kvarteret Rundeln, men ligger alltså idag inte inom någon kvarterbetäckning.

Hur bebyggelsen sett ut och legat inom tomten och kvarteret under medeltid är högst oklart då inga arkeologiska undersökningar berört denna yta. En av stadens viktigaste transportvägar mot Enköping har löpt förbi kvarteret och vidare västerut vid nuvarande Rundelsgränd. Uppsalas regleringskarta visar stadens utseende före 1643 (Wahlberg 1994:55. LMV B 70-1:3). På denna framgår att på platsen för Historicum och en del av platsen för universitetsparken invid S:t Larsgatan varit obebyggd. På kartan ses alltså nuvarande S:t Eriks torg (före 1800-talet kallat Oxtorget) som vid tiden före 1643 varit betydligt större. Troligen har torget medeltida anor.



Figur 3. Bearbetat och renritat kartöverlägg av utsnitt från regleringskartan som visar tiden strax före 1643. Den röda pricken markerar undersökningsområdet. Som framgår av kartan bör den undersökta platsen legat i kanten av ett större torg som idag utgör S:t Eriks torg.



Figur 4 och 5. Till vänster visas ett utsnitt ur Boomans planta från år 1671. Till höger ses den aktuella tomten på Lars Hoffstedts karta från år 1702.

På Boomans planta från 1671 framgår att tomten ägs av Riks- och kammarrådsherren Gustaf Carlsson Banéer. Via ett köpebrev omnämnt på Lars Hoffstedts karta upprättad 1702 köps tomten av Magister Skythe den 23 oktober 1673. Tomten upptar en triangulär yta mellan Rundelsgränd och S:t Larsgatan och av kartan framgår att tomten är obebyggd.

Från slutet av 1600-talet och början av 1700-talet finns tre s.k. huskartor över Uppsala. På platsen för Historicum finns en större öppen yta, möjligen en trädgård omgiven av ett staket eller plank. En huskropp ses stående mot S:t Larsgatan. Ett mindre hus samt en långsträckt byggnad ligger utmed Rundelsgränd (figur 6) (jmf huskartor i Anund mfl 2001:98f).



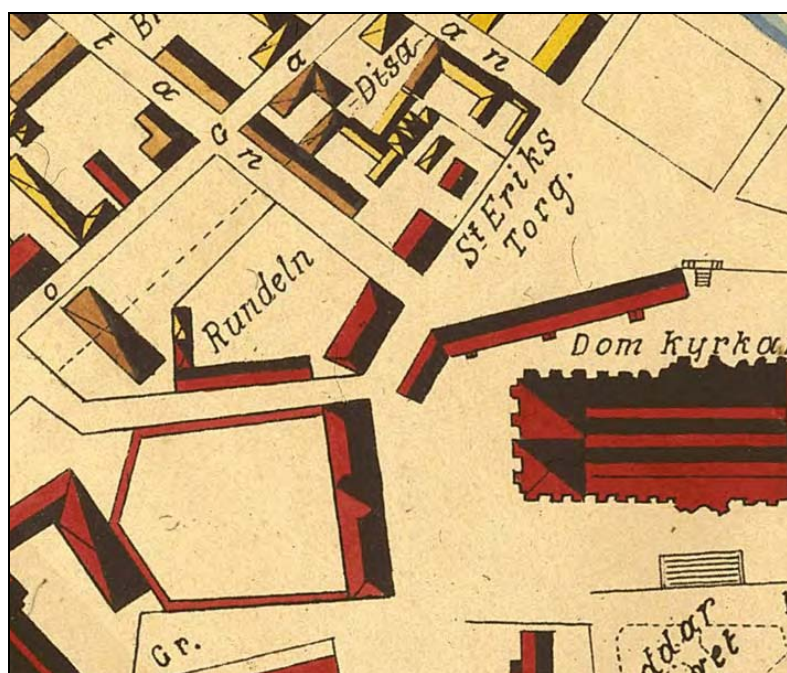
Figur 6. Utsnitt av Olof Rudbeck d.ä. huskarta i Atlasbandet till Atlantica, tryckt 1679. Den röda ringen markerar den undersökta ytan.

På kartor över staden och det aktuella kvarteret framgår att tomten för undersökningen varit bebyggd utefter Rundelsgränd, som idag utgörs av gångvägen mellan Gustavianum och Historicum. Byggnaden har legat i vinkel mot Historicum utefter gränden och varit relativt lång (se kartor i Wahlberg 1991). I början av 1800-talet låg det invid Historicum troligen flera stora bruksträdgårdar (Ehn 1991:18) och området får antas vara relativt öppet för en stadsmiljö.

En brand drabbade staden den 18 juni 1809 som kom att förstöra närmare 70 gårdar inom Fjärdingsroten. Även kvarteret Rundeln brann, men fastigheten närmast Oxtorget (S:t Eriks torg) klarade sig (Ehn 1991:39f). Stadens myndigheter utnyttjade det tillfälle branden gav att reglera vissa tomter, bredda gator och utlägga mark till allmänna platser. I samband med detta reglerades Rundelsgränd genom breddning och viss uträtning av gränden vid kröken mellan kvarteret Rundeln och kvarteret Biskopen (vid platsen för försvarstornet Rundeln) (Ehn 1991: 40 ff).

På rekonstruktionskartan från 1809 framgår att en långsträckt byggnad utefter Rundelsgränd legat hopbyggd med Historicum (Ehn 1991). På en av Ola Ehns upprättade rekonstruktionskartor över staden år 1867 framgår att huset på den aktuella platsen inte står intill Historicums byggnad utan mellan huskropparna finns ett litet avstånd.

Den senast daterade karta som visar bebyggelse på platsen är den av Robert Schumburg upprättade kartan från 1882 (se figur 7). Här framgår att huset var ett stenhus som låg utmed gränden med en utbyggnad på baksidan som möjligen delvis var av trä.



Figur 7. Utsnitt från 1882 års karta upprättad av Robert Schumburg. Här ses en långsträckt byggnad ligga utefter Rundelsgränd. Två år efter att kartan upprättades visar en ny karta en planlagd park, universitetsparken.

Redan två år därpå, 1884, är huset liksom muren kring Gustavianum och resterna av Uppsala gård rivna för att ge plats åt universitetsparken vilket framgår av Ludvig Wählbergs karta 1884 (Wahlberg 1994:88). Från och med 1800-talets sista årtionde och fram tills idag har platsen haft ett relativt likartat utseende med en planlagd park.

Genomförande

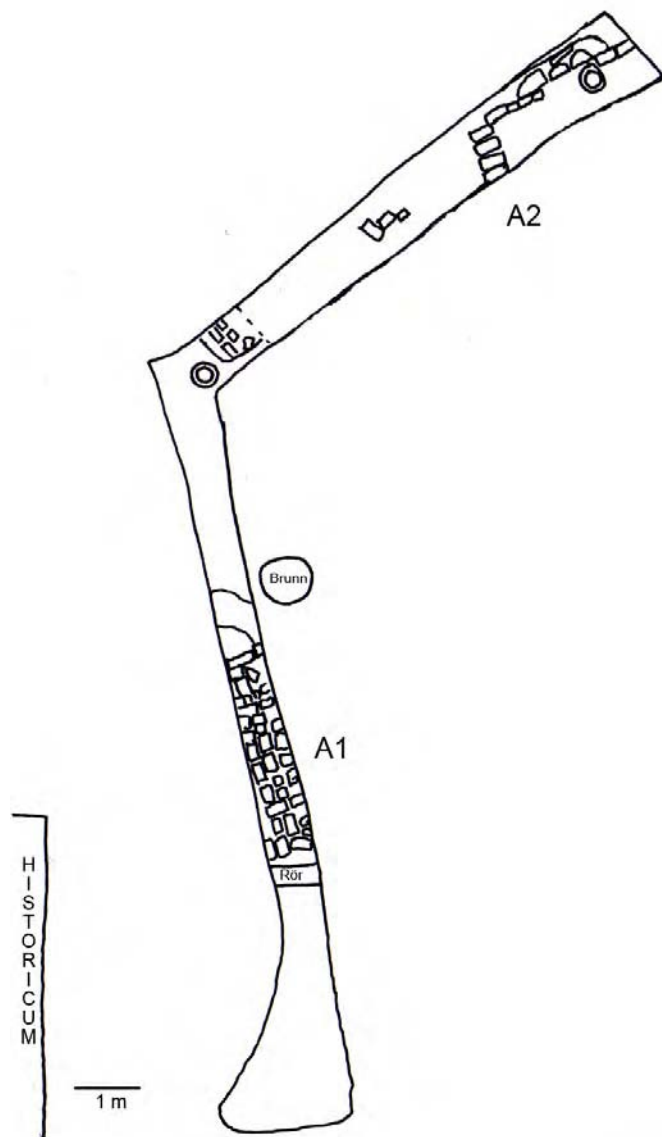
Arbetet genomfördes som en arkeologisk schaktningsövervakning där syftet var dokumentera de eventuella arkeologiska lämningar som framkom. Arbetet inleddes 2008-01-23 och avslutades 2008-01-25 och hade föranletts av borrning för grundvattenkyla. Vid de tre borrhål som gjorts skulle nu större brunnar anläggas liksom ledningsarbeten skulle företas. För detta arbete grävdes med grävmaskin ett 0,5 m brett och 11 m långt schakt mot söder. Schaktets riktning vek därefter av mot väster och fortsatte i 7,5 m med samma schaktbredd. Schakten grävdes något större vid borrhålen för att ge plats åt brunnarna (se figur 9).

Dokumentationen utgjordes av skriftliga beskrivningar och sektion- och planritningar upprättade på ritfilm samt digitala foton. Planuppmätningarna gjordes för hand och med Historicums sydvästra hörn och husets västra fasad som utgångspunkt. Inga fynd eller prover insamlades. Höjdmätningen gjordes med ett avvägningsinstrument och anpassades i efterhand till RH 2000.



Figur 8. Schaktningen för grundvattenkyla. Till vänster ses Historicums fasad och i bakgrunden ses universitetshuset. Foto mot SSV av Anna Ölund, Upplandsmuseet.

Undersökningsresultat och tolkning



Figur 9. Översiktsplan över de påträffade lämningarna.

undersöktes vid etapp I. De lager som kunde observeras i sektionen utgjorde liksom vid etapp I av sand och grusblandade lerlager med inslag av tegel och med karaktär av utfyllnadslager eller omrörda kulturlager. Inga konstruktioner eller intakta kulturlager observerades.

I det långa schaktet som grävdes vid Historicums sydvästra hörn påträffades dels en tegellagd yta, A1, dels resterna efter ett hus A2. Schaktet grävdes från Historicum i riktning mot grannfastigheten Gustavianum (mot söder) till ett borrhål. Därefter vek schaktets riktning av mot nästa borrhål som låg något väster om det förra. Schaktet var 0,5 m brett och sammanlagt ca 20 m långt. Djupet i schaktet varierade mellan 0,7-1,1 m. Djupet i den del av schaktet där A1 fanns var 0,8-0,9 m. Vid borrhålet ökades djupet till 1,1 m. I schaktet där bebyggelselämningarna A2 låg grävdes inte fullt lika djupt utan ca 0,7 m under nuvarande marknivå. De ledningar för grundvattenkyla som skulle dras, lades över lämningarna, vilka därmed har bevaras på platsen. Dock har borrhålen och arbetet med brunnarna skadat bebyggelselämningen A2. Ytterligare ett mindre schakt grävdes strax norr om trappan till Historicum (se figur 2). Schaktet grävdes för anläggande av en brunn kring ett tidigare upptaget borrhål.

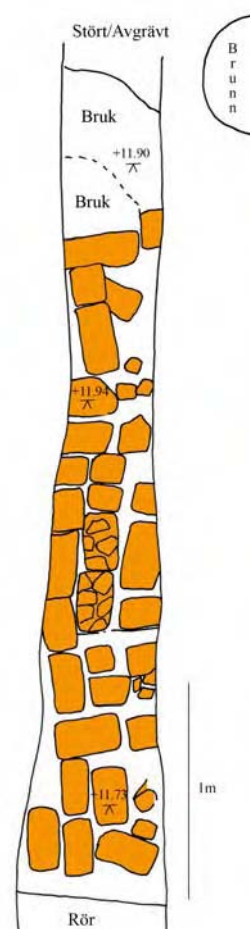
Schaktet var ca 2,5 x 2,5 m stort och ca 1,1 m djupt. Det låg i direkt anslutning till de schakt som

A1 Tegelmur

I det 0,5 m breda schaktet påträffades en tegellagd yta på ca 1 m djup. Tegelytan var bevarad i ca 3,5 m och avgrävd i båda ändar i norr av ett betongrör och i söder av en avloppsbrunn. Den var lagd av stortegel med måtten 10x15x30 cm. I norr var den bättre bevarad och en antydning till förband kunde iakttas och dokumenteras. I mitten var den sämre bevarad och utgjordes av kalkbruksbemängda sönderspruckna tegelbrockor. I söder närmast avloppsbrunnen var teglet täckt med hårt kalkbruk. Arbetet med att dokumentera teglets förbandsteknik var svårt, då schaktets sidor tenderade att rasa gång på gång liksom det faktum att kalkbruket var mycket hårt. Det kunde dock konstateras att teglet var lagt i minst tre skift. Eftersom lämningen var så pass kalkbruksbemängd och lagd i flera skift har den tolkats som resterna efter en tegelmur. Muren tycks löpa i nord-sydlig riktning något snett mot Historicums fasad. Vad muren har haft för funktion liksom dess datering är oklart.



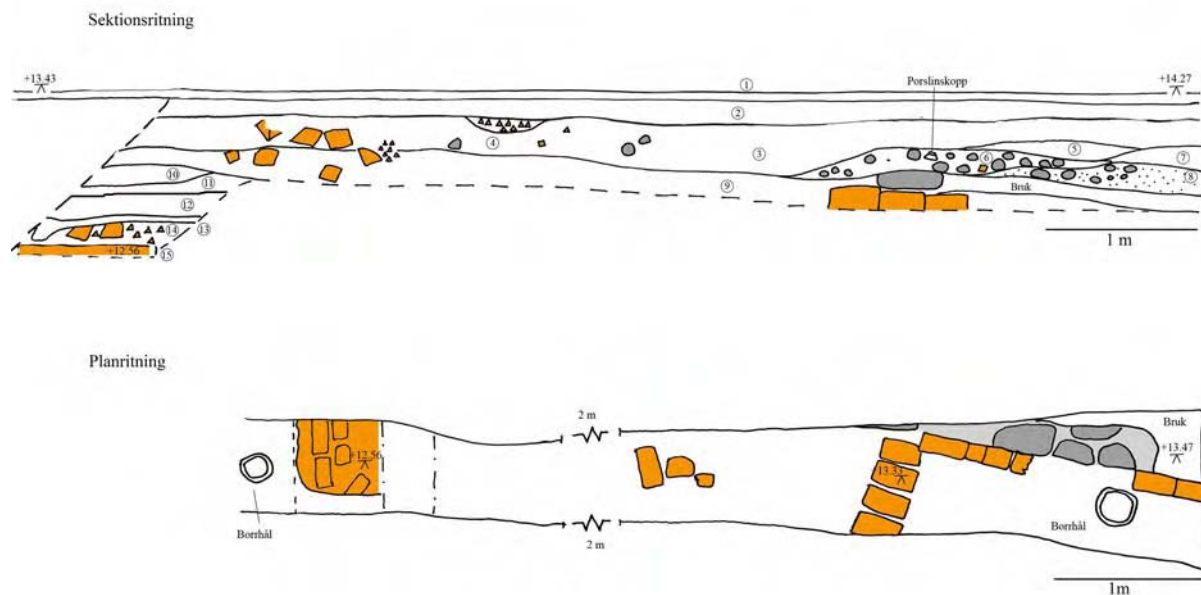
Figur 10. Foto av tegelmuren A1. Mot N



Figur 11. Renritning av plandokumentation av A1 som tolkats som en murrest, vilken påträffades på 1 m djup ca 3,5 m NV om Gustavianums sydvästra hörn.

A2 Bebyggelse lämning

I det långa schaktet vid Historicums sydvästra hörn påträffades även en bebyggelse lämning. Denna utgjordes av resterna efter ett hus och bestod av murrester av ytter- och innerväggar samt raseringslager. Den bit av ytterväggen som påträffades utgjordes av stora brukbemängda gråstensblock. Den del av yttermuren som fanns i schaktet mätte ca 2 m och var som mest 0,5 m bred. Den låg vriden i schaktets riktning och följer Rundelsgränds gamla sträckning. En del av denna gränd syntes i sektionen och utgjordes av sandigt lager med en kullerstensläggning (figur 12, lager 6). Även en äldre fas av gränden kunde iakttagas i sektionen (figur 12, lager 8). Huset som påträffades hade innerväggar av tegel (stortegel med måtten 0,1x0,15x0,25-0,30 m) som låg dikt an yttermuren. Även en innervägg (vägg mellan två rum) av tegel lagd i minst tre skift påträffades (se planritning figur 12). Innerväggen var eldpåverkad på östra sidan och kolstänk observerades intill teglet. Möjligen har hörnet vid innerväggen hyst en eldstad av något slag.



Figur 12. Sektions och planritning av A2, bebyggelse lämning. Höjderna är angivna i RH2000. Sektionsritningen ritad mot SSV.

Lagerbeskrivning:

1. Asfalt
2. Mellangrått kompakt gruslager
3. Raseringslager. Porös brun sand m mkt tegelkross och större bitar tegel. Varviga horisonter av mellanbrun sand m inslag av bruk och enstaka kolstänk.
4. Krossat tegel.
5. Brungrått grus m inslag av tegel.
6. Stenläggning. Lager av brun grusig sand med inslag av kullerstenar, 0,1 m i diam.
7. Omblandad grusig brun sand.
8. Ljusare än lager 6. Brun grusig sand med kullerstenar.
9. Gråvitt murbruksbemängt lager. Murbruksbitar 0,05-0,1 m. Inslag av enstaka bitar tegelkross samt kalkputs.
10. Raseringslager. Ljusgrå omblandad sand med krossat tegel.
11. Brukbemängt raseringslager.
12. Varviga tunna horisonter av svartbrun kulturpåverkad lera med visst inslag av kolstänk och krossat tegel.
13. Hårt kompakt murbrukslager.
14. Mörk gråbrun lerig sand med tegelbrockor, krossat tegel och inslag av murbruksklumpar.
15. Tegellagd yta m hårt bruk. Troligen murrest. Lagd i flera skift.

De murbruksbemängda lager som dominerade sektionen såväl som schaktet sett i plan innehöll stora mängder bruk och kalkputs av god kvalitet. Gul- och rosamålade bitar av puts kanske skvallrar om husets fasadfärg. I den östra delen av denna bit av schaktet fanns en stor störning som troligen utgörs av nedgrävningen till en avloppsbrunn. Denna del grävdes också mycket djupare än den västra delen (ca 1,1 m under markytan), då plats för en brunn kring borrhålet var nödvändig. På ca 0,9 m djup påträffades en tegellagd yta. Ytan var täckt av ett hårt lager murbruk och någon förbandsteknik var ej möjligt att klarlägga. För att göra plats åt brunnen kring borrhålet maskingrävdes en del av denna tegellagda yta bort. Då kunde det konstateras att den var lagd i flera brukbemängda skift. Troligen är denna en del av en mur som tillhört samma byggnad som de rester som påträffats i schaktets västra del. Vad muren representerar är oklart. Den kan möjligen vara en del av husets yttermur, på denna sida byggd av tegel. Möjligen skulle den kunna vara en del av en källare.

En bit av en porslinskopp påträffades i sektionen. Den låg i lager 6, vilket tolkats som en äldre beläggning av Rundelsgränd. Koppen var vit med sparsam blå dekor. Utefter dess stratigrafiska läge och material kan den troligen dateras till tiden kring 1900. Koppen har ej magasinierats. Stora delar av bebyggelselämningarna finns kvar då vattnet för grundvattenkylan kunde läggas över huslämningarna, dock skadades lämningarna vid borrhålen och brunnarna.



Figur 13.
A2 bebyggelselämningar efter det hus som under slutet av 1600-talet till slutet av 1800-talet stått utmed Rundelsgränd i nuvarande universitetsparken. Foto mot SV av Anna Ölund, Upplandsmuseet.

Genom kartmaterialet över staden kan man dra slutsatsen att de påträffade bebyggelselämningarna sannolikt utgör resterna efter ett hus som stått med långsidan mot Rundelsgränds gamla sträckning. Tomten tycks obebyggd i början av 1670-talet men är bebyggd i slutet av detta årtionde. Huskroppen har troligen byggts om och byggts till under en tvåhundraårsperiod, vilket flertalet kartor från 1700- och 1800-talen visar (Wahlberg 1994). Den sista karta som visar byggnaden är upprättad år 1882 av Robert Schumburg (se utsnitt figur 7). På en karta över staden från 1884 finns på platsen nuvarande universitetsparken. Om parken endast var planerad då och ej anlagd är oklart, men den skulle hur som helst anläggas inom kort. Huskroppen rivs troligen i samband med anläggandet av parken och har då i olika ombyggnadsfaser funnits på platsen i ca 200 år.

Sammanfattning

Upplandsmuseet genomförde under januari 2008 en schaktningsövervakning vid Historicum i universitetsparken. Orsaken var schaktningsarbeten för grundvattenkyla, vilka hade föregåtts av markarbeten för dagvattenledningar. Vid Historicums sydvästra hörn påträffades dels en murrest av tegel och dels lämningar efter ett hus. Tegelmurens funktion och datering var ej möjlig att klarlägga. De påträffade lämningarna efter huset härrör från en byggnad som i olika skepnader stått utmed den gamla sträckningen av Rundelsgränd i nuvarande universitetsparken. Huset uppfördes troligen i slutet av 1600-talet och stod på tomten till slutet av 1800-talet då det troligen revs för att lämna plats åt universitetsparken. De påträffade bebyggelselämningarna utgjorde inget hinder för arbetet med grundvattenkylan och kunde bevaras på plats.

Referenser

Arkiv

UM arkiv. Upplandsmuseet (UM) Topografiska arkivet

Litteratur och övriga källor

Anund, J, Carlsson, R och Syse, B. 2001. Uppsalas medeltid och 1600-talets kartor. Uppland 2001. Upplands fornminnesförening. Uppsala.

Ehn, O. 1991. Uppsalas stadsbild. Stadens begynnande omvandling 1809-1867. Uppsala stads historia VIII. Uppsala.

Elfwendahl, M. 1990. Arkeologisk för- och slutundersökning, Uppland, Uppsala Akademigatan. Rapport dnr 3223/90. Riksantikvarieämbetet Byrån för arkeologiska undersökningar. Uppsala.

Kjellberg, J. 2007. Gustavianum- medeltida murverk i Akademigatan. Arkeologisk schaktningsövervakning. Upplandsmuseet rapport 2007:23.

Sundquist, N. 1972. Kring några ”minnesbyggnader” i Uppsala och uppsalatrakten. Uppsala.

Wahlberg, M. 1994. Uppsalas gatunamn. Uppsala stads historia IX:1. Uppsala

Administrativa uppgifter

Plats: Historicum, Fjärdingen, Centrum 1:9

RAÄ nr: 88

Fornlämningstyp: Bebyggelse lämningar

Undersökningstyp: Schaktningsövervakning

Orsak till undersökningen: Arbeta för grundvattenkyla

Undersökningsperiod: 23-25/1 2008

Höjdsystem: RH2000

Arkeologisk personal, Upplandsmuseet: Anna Ölund

Upplandsmuseets dnr: Ar-774-07

Upplandsmuseets projektnummer: 8245

Beställare: Statens fastighetsverk

Handläggare på länsstyrelsen i Uppsala län: Jan Helmer Gustafsson. Tina Fors.

Länsstyrelsens dnr: 431-9896-07

Länsstyrelsens beslutsdatum: 2007-08-13

Dokumentationsmaterial: Förvaras i Upplandsmuseets arkiv

Fynd: Inga fynd tillvaratogs