

Orangeriet Linnéanum Botaniska trädgården Uppsala

Restaurering av väggarna i frigidariet 2008-2009
Antikvarisk kontrollrapport över utförda arbeten
Johan Dellbeck
17 juli 2009



Omslagsbild: Frigidariet i orangeriet Linnéanum. Foto: Johan Dellbeck

Upplandsmuseets rapportserie 2009:18

ISSN 1654-8280

© Upplandsmuseet 2009

Upplandsmuseet, St Eriks gränd 6, 753 10 UPPSALA

Telefon 018-16 91 00

www.upplandsmuseet.se

Inledning

Under vintern 2009 har väggarna i orangeriets frigidarium restaurerats. En första provetapp genomfördes på västra kortsidans vägg i september 2008. Övriga väggar restaurerades vintern 2009.

Administrativa uppgifter.

Objekt: Orangeriet Linnéanum, Botaniska trädgården i Uppsala.

Arbetshandlingar: Åtgärdsbeskrivning upprättad av Pia Nässén (Haglund), Bjerking AB, Uppsala 27 juni 2008.

Riksantikvarieämbetets beslut: 2 juli 2008 Dnr: 311-2446-2008

Byggherre, beställare: Statens fastighetsverk, Bengt Skoglund

Entreprenör: Tremans fasad AB, Hedemora.

Lagning av sandstenspelare: konservator Jarema Bielawski, Stockholm

Byggledning: Pia Haglund, Bjerking AB, Uppsala

Antikvarisk kontroll: Johan Dellbeck, Upplandsmuseet

Byggnadshistorik i korthet

Orangeriet i Botaniska trädgården är ett av landets främsta arkitekturmonument inom den nyantika stilriktningen från årtiondena omkring 1800. 1787 skänkte Gustav III en botanisk institutionsbyggnad till Uppsala universitet. Byggnaden skulle uppföras i den gamla slottsträdgården som omvandlades till universitetets botaniska trädgård. Ritningarna till orangeribyggnaden upprättades samma år av arkitekten Olof Tempelman och godkändes av Gustav III varefter grunden påbörjades. Ritningarna omarbetades senare av arkitekten och dekoratören Louis Jean Desprez som behöll den gamla planformen, eftersom grundläggningen redan var gjord, men omarbetade fasaderna. Desprez' fasader till orangeriet gestaltar med sina geometriska former och abstrakta monumentala murmassor det som är typiskt för den nyantika stilen.

Byggnaden består av tre sammanlänkade flyglar. Mot slottet vetter en slät putsfasad framför vilken en stor portik står i form av en grekisk tempelgavel med åtta doriska kolonner och en monumentaltrappa. Rummet bakom portiken upptas av en tunnvalvd minneshall över Carl von Linné. Mittpartiet är kupol- och lanterninkrönt och dessutom försett med en halvkupoltäckt absid som vetter in mot gårdsplanen. Mot söder ligger den långsträckt, smala orangeridelen. Sydfasaden är till stor del uppglasad med stora fönster mellan en rad pelare som bär upp ett kraftigt överdimensionerat bjälklag. På håll ger fasaden intryck av att vara ett öppet uterum, lik en klassisk loggia, vilket säkert var arkitektens avsikt från början. Södra flygelns norra fasad fick en raffinerad utformning med entré genom en kraftfull båge inskriven i ett utskjutande, slätt och helt odekorerat murparti krönt av en tempelgavel. Mot norr vetter en flygel som rymde bl.a. professorsbostaden för Carl Peter Thunberg samt salar för de zoologiska och botaniska samlingarna.

Byggnadsarbetena fortsatte till 1793 då murar och tak var resta, men avstannade därefter på grund av brist på pengar. Byggnaden stod sedan färdig omkring 1804-05 men den formella invigningen skedde först 1807 då hundraårsminnet av Linnés födelse firades.

Redan 1835-36 skedde en ombyggnad av palmrummet, dvs. nuvarande kaktusrummet, på så sätt att fönsterytorna förstörades. 1862-63 tillkom takfönster i samma rum. 1935 förklarades Botaniska trädgården och orangeriet för byggnadsminnesmärke.

Bakgrund till restaureringen

2001 genomfördes en invändig ombyggnad och restaurering av orangeriet. Det byggdes en ny hiss i kaktusrummet i stället för den hiss i frigidariet som tillkommit på 1980-talet. Dörrarna restaurerades och återställdes i ursprungligt skick. Taket putsades om och väggarna målades i den ursprungliga väggfärgen, guldockra med tegelröd sockelmarkering. Rummets ursprungliga färg fanns dold bakom dörrsmygens panel i dörröppningen mot Linnéanum. Färgsättningen är densamma som på husets fasader. Av ekonomiska skäl valde man att måla väggarna med emulsionsfärg utanpå befintliga ytskikt av mikrolitväv med plastfärg. Efter några år började färgen på väggarna flagna. Fastighetsverket beslöt därför att göra en ny restaurering av väggarna med traditionella material och metoder.

Utförda arbeten

Befintliga ytskikt på de putsade väggarna och pelarna frästes ner. Hörn av sandsten på pelarna rengjordes från mikrolitväv och kapitälerna av sandsten renskrapades ner till fast underlag. Löst sittande puts höggs ner. Utstockning gjordes med kalkbruk. Det var endast mindre ytor som var så skadade att putsen behövde huggas ner till tegelstommen. Väggar, pelare och taklist försågs med ny ytputs av fint kalkbruk och avfärgades med pigmenterad gotlandskalk.

Hörn av sandsten på pelarnas nedre delar, var delvis spruckna och söndervittrade. Skadorna lagades av stenkonservator.

Den inre långsidan är försedd med nischer där det ursprungligen stått kaminer. Två av dessa nischer hade sentida pågjutna klackar av betong. Dessa bilades bort så att nischerna kunde återställas i sin helhet.

Radiatorerna under fönster demonterades under renoveringen och målades om i en ljusgrå färg lika pelarna. Även fönsterbänkarna målades om med linoljefärg i samma ljusa kulör som pelarna. Värmeledningsröret på den inre långsidan avlägsnades.

Färgsättning

Taklist: 25 kg gotlandskalk 2100 g obränd umbra 103.

Väggytor: 25 kg gotlandskalk, 2750 g guldockra 94, 2500 g obränd terra 46.

Sockel: 25 kg gotlandskalk, 1500 g obränd terra 46, 1350 g bränd terra 44, 50 g järnoxidsvart 318.

Pelare: 25 kg gotlandskalk, 300 g ljusocker 92, 30 g järnoxidsvart 318.

Smide på väggar: linoljefärg, NCS s1020-Y30R.

Pelarthörn och kapitäl av sandsten: NCS s1005-Y30R.

Fönster, dörrfoder, bättringsmålning: linoljefärg, lika delar NCS s2502-B och s3502-B.

Fönsterbänkar, radiatorer: NCS s1502-Y.

Antikvariska iakttagelser

På några pelarna i fönsterväggen finns spår av igenmurade rökgångar. Det tyder på att det stått kaminer även vid södra långsidans vägg. Spår i tegelgolvet tyder även på det.

Vid nedfräsning av puts kunde ursprunglig färg noteras under senare påförd ytputs. En orörd originalyta finns bakom dörrsmygens panel i dörröppningen på östra kortsidan som fotodokumenterades vid förra renoveringen 2001.

Slutsatser

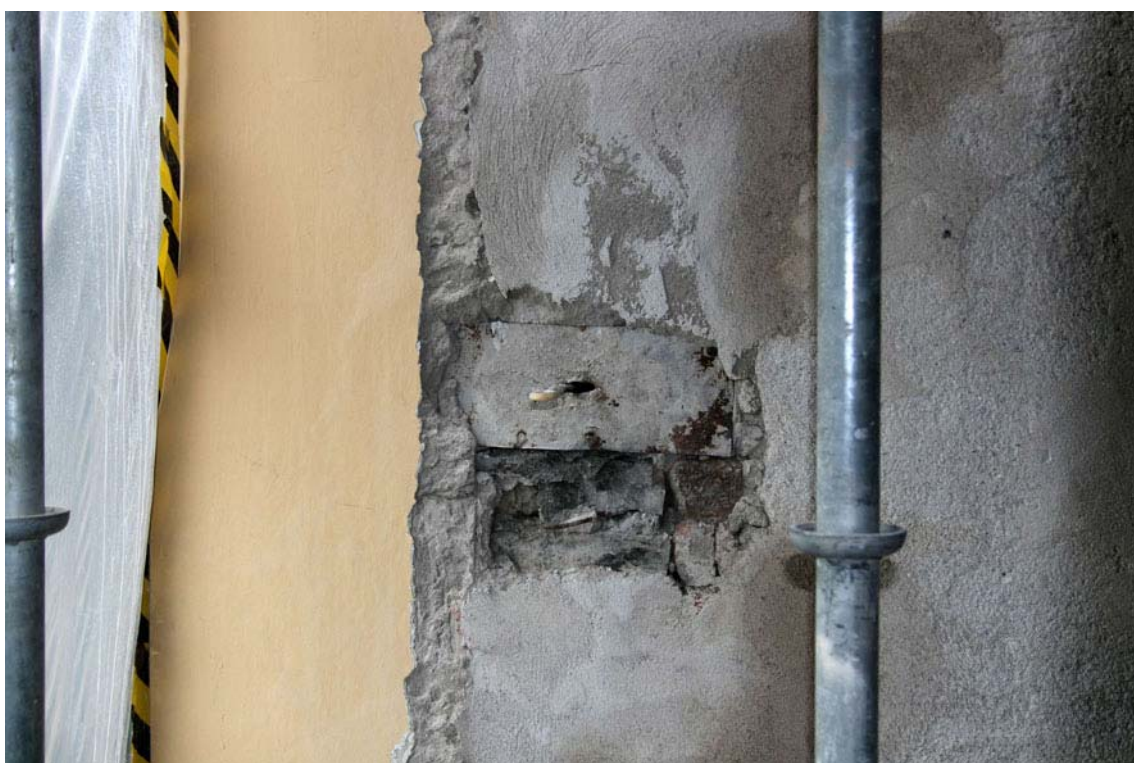
Arbetet är väl utfört med stor hantverksskicklighet. Den nu genomförda renoveringen har bidragit till att stärka orangeriets kulturhistoriska värde eftersom väggar och pelare nu behandlats med ursprungliga, traditionella material samt med ursprunglig färgsättning.



Orangeriet före renoveringen hösten 2008. Den då befintliga väggfärgen slagnade från underlaget. Värmeledningsrören på långsidans vägg till vänster avlägsnades vid renoveringen. DIG005458.



Arbetet inleddes med en första etapp i september 2008 då västra kortsidan samt den västligaste pelaren i fönsterväggen renoverades. Här ses väggen sedan ytputsens frästs ner. DIG005446.



I väggen mot kaktusrummet, på västra kortsidan, fanns detta spjäll inmurat. Järndetaljer rostskyddsmålades med linoljeblymönja innan de putsades över igen. DIG005450.



Sandstenskaptäl som rengjorts ner till fast underlag. Rester av gammal ljusgrå oljefärg syns på den övre räfflade ytan. DIG005454



Plattjärn hade lagts in som förstärkning mellan pelarna. Järnet har här rostskyddsmålats med linoljeblymönja. DIG005470.



Taklisten är putsad på en trästomme som försetts med vassrör. Kalkbruket är rödaktigt och tyder på att krossat tegel blandats i bruket. Vägghputsen har en annan sammansättning med ljusgrått kalkbruk. DIG005469



Bild från orangeriet hösten 2008 sedan den första etappen på västra kortväggen färdigstälts. Den nya färgen är något starkare pigmenterad jämfört med den gamla färgen som syns till höger. Tidigare målades även taklisten gul. DIG005465.



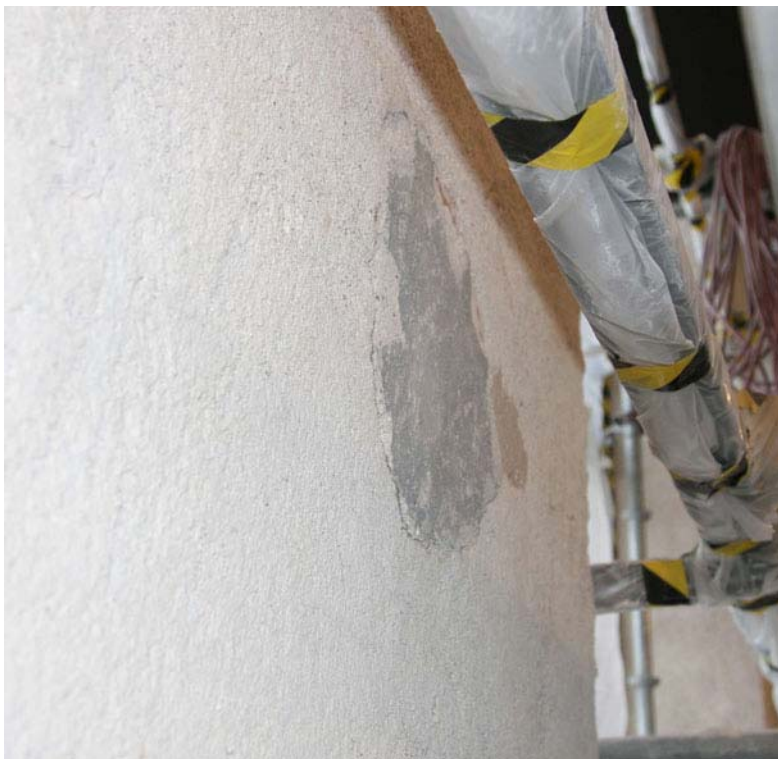
På norra väggen hade två av nischerna försetts med klackar av betong som bilades bort. DIG005484.



Så här ser nischen ut efter återställandet, sedan betongklacken avlägsnats. DIG004967.



Bild från östra kortsidan sedan man börjat fräsa ner ytputsen. Här ses rester av ursprunglig sockelputs med rödaktig kalkfärg. DIG005481.



En av pelarna på södra långsidan med spår av igenmurad röckanal. DIG005473.



Orangeriet våren 2009 efter avslutad renovering och efter att växterna flyttats ut i trädgården. Den nya färgsättningen återspeglar den utvändiga fasadfärgen på Linnéanum. DIG004965.



Pelarraden mot söder efter avslutad renovering. Nu har även radiatorer och fönsterbänkar målats i samma ljusa kulör som pelarna. DIG004968.