

Arkeologisk schaktningsövervakning

Ekeby bytomt

Sentida bebyggelse lämningar i Vänge



Raä 87:1
Vänge socken
Uppsala kommun
Uppland

Anna Ölund



UPPLANDSMUSEET

Arkeologisk schaktningsövervakning

Ekeby bytomt

Sentida bebyggelse lämningar i Vänge

**Raä 87:1
Vänge socken
Uppsala kommun
Uppland**

Anna Ölund

Omslagsbild: Schaktning för nedläggning av elkabel på Groggården i Ekeby i december 2009. Fotot taget mot sydväst av Anna Ölund, Upplandsmuseet.

Upplandsmuseets rapporter 2010:03
ISSN 1654-8280

Planer, renritning och foto där inget annat anges; Anna Ölund. På planer utan norrpil är planens överkant mot norr.

Allmänt kartmaterial: © Lantmäteriet. Ärende nr MS2006/1674

© Upplandsmuseet, 2010

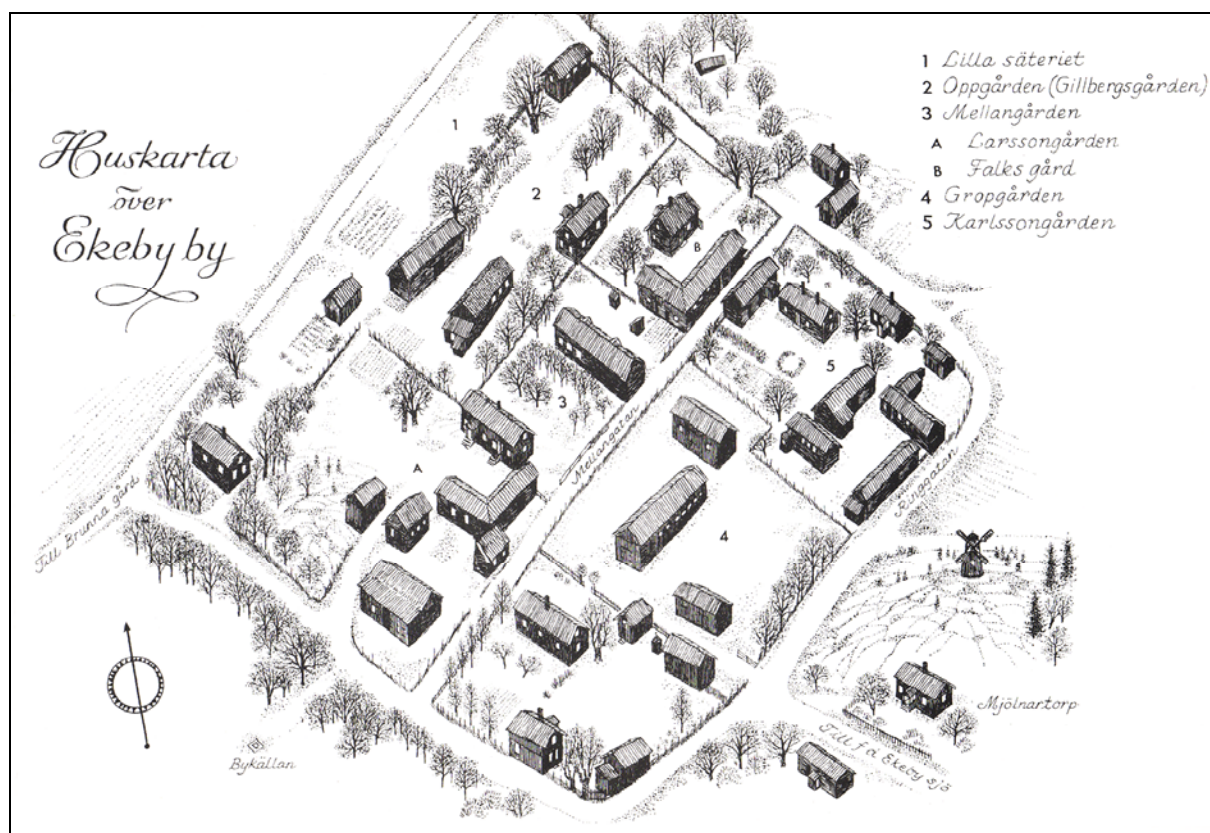
Upplandsmuseet, S:t Eriks gränd 6, 753 10 Uppsala
Telefon 018 – 16 91 00. Telefax 018 - 69 25 09
www.upplandsmuseet.se

Innehåll

Inledning	6
Bakgrund	7
Fornlämningsmiljö	7
Tidigare arkeologiska undersökningar	8
Byns historia	9
Undersökningen – genomförande och resultat	11
Arbetsföretaget	11
Schakten	12
Fynd	16
Diskussion	16
Sammanfattning	18
Referenser	18
Litteratur	18
Muntliga källor	19
Övriga källor	19
Administrativa uppgifter	19

Inledning

Vintern 2009 utförde Upplandsmuseets arkeologiska avdelning en schaktningsövervakning i Ekeby, Raä 87:1, Vänge socken Uppland. Övervakningen utfördes i samband med schaktgrävning för nedläggning av luftburen el utförd och beställd av Vattenfall Eldistribution AB. Den arkeologiska övervakningen skedde efter beslut från Länsstyrelsen i Uppsala läns kulturmiljöenhet (431-11596-09, 2009-11-03). Målsättningen med det arkeologiska arbetet var att dokumentera berörda lämningar i den mån sådana fanns bevarade. Arbetet utfördes av Anna Ölund som också författat rapporten.



Figur 1. Huskarta över Ekeby bytomt i Vänge socken Uppland. Byn är ett av landets främsta exempel på en välbevarad bymiljö med ålderdomliga drag. Byn är en dubbel radby och planformen har kvar sin medeltida karaktär. Det höga kulturhistoriska värdet ligger främst i tomtindelningen och dess omgärdande bygata och miljön utgör byggnadsminne sedan 1997. Kartan från Carin Ax 1991.

Bakgrund

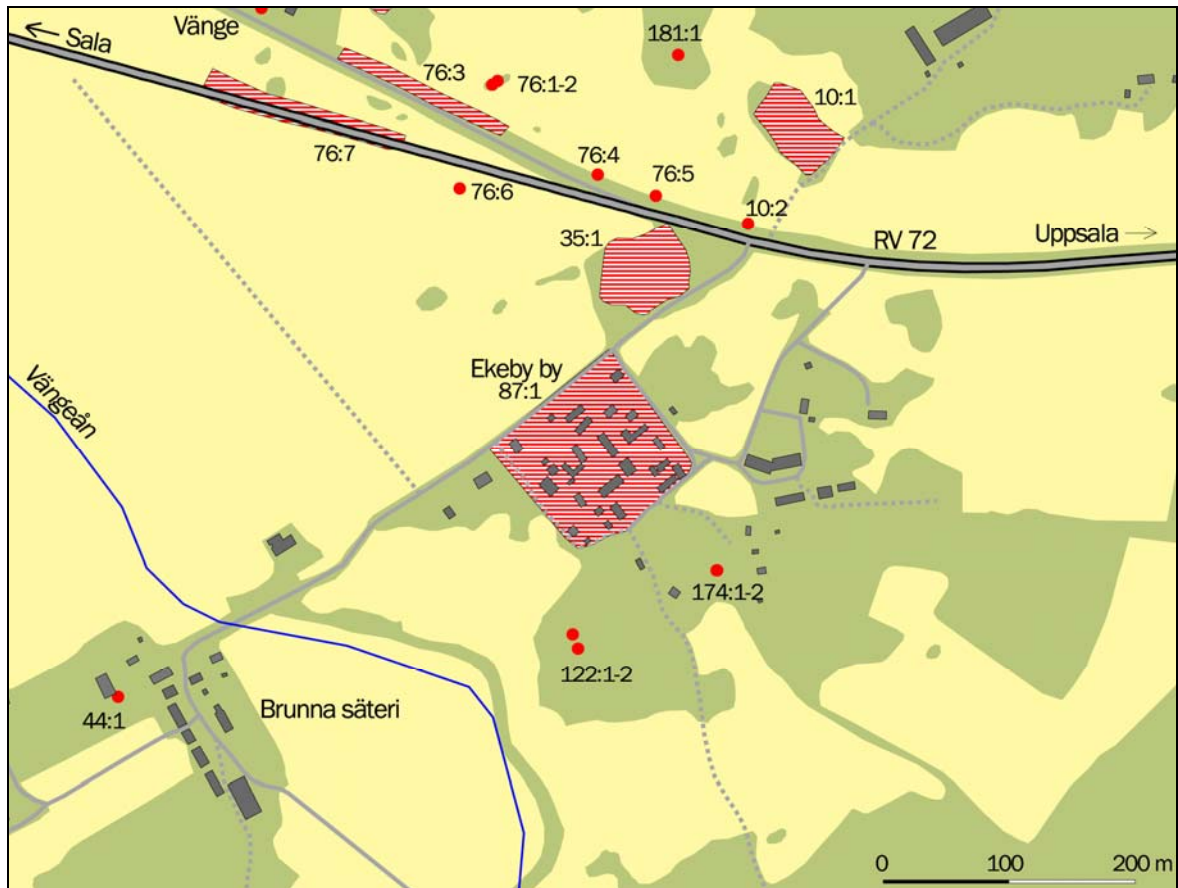
I Vänge socken ca en mil väster om Uppsala ligger Ekeby by. Byn är en av Upplands bäst bevarade kulturhistoriska miljöer och på många sätt unik. Byn är oskiftad och är en s.k. dubbel radby med en längsgående bygata och en ringgata som löper runt hela by. Utanför bytomten som är 150 x 150 m stor, ligger byns väderkvarn, smedja och tillhörande torp. Åldern på den nuvarande bebyggelsen varierar där Karlssongården (som används som hembygdsföreningsgård) troligen är äldst från slutet av 1700-talet. Huvuddelen av bebyggelsen i byn är dock från 1800-talet och det yngsta huset tillkommet 1952 (Kulturminnesvårdsprogram, s 40).

Ekeby by har bevarat en medeltida karaktär där gårdarnas gruppering motsvarar de medeltida lagarna. Här finns fortfarande de långsmala tomterna som löpte från ena sidan av bytomten till den andra bevarade. Dock har vissa förändringar skett av gårdarnas struktur. Gårdarna är fyrkantsbyggda och två av dem har närmast centralsvensk karaktär. Miljön har ett mycket högt kulturhistoriskt värde och byns ringgata är den enda i Sverige som är bevarad i sin helhet. Bebyggelsen är till det yttre välbevarad och homogen och utgör sedan 1997 byggnadsminne.

Fornlämningssmiljö

Ekeby by ligger i Vängeåns dalgång vilken ingår i ett område av riksintresse för kulturmiljövården. Området karakteriseras av en viktig forntida dalgångsbygd med monumentala fornlämningar samt by- och kyrkomiljöer (Kulturmiljöer 1997, s 101ff). Fornlämningssmiljön kring bytomten utgörs av ensamliggande gravar, gravfält och boplatsslämningar. Gravfälten utgörs främst av stensättningar med varierande form vilket är karakteristiskt för Mälardalsområdet. Till bymiljön (Raä 87:1) hör byns väderkvarn som är belägen på en höjd utanför bytomten. Den nuvarande väderkvarnen (Raä 174:1) är av holländsk typ från 1806. Ett fynd av en malsten har gjorts invid kvarnen (Raä 174:2). Söder om byn ligger Raä 122:1 & 2 vilka utgörs av en hög och en stensättningsliknande lämning. Vid Brunna säteri sydväst om bytomten finns Raä 44:1 som utgörs av ett runstensfragment vilket påträffades på 1950-talet. Fragmentet påträffades i en stenmur men hela runstenen ska enligt uppgift ha funnits uppställd i Brunna trädgård under 1600-talet. Runstenensfragmentet är sedan muren revs 1969 förkommen (fmis).

Norr om Ekeby by finns omfattande gravfält och boplatssmiljöer. Strax nordöst om byn ligger Raä 35 som utgörs av ett gravfält med 10 synliga gravar (fyra högar och sex stensättningar). Gravfältet har antagits tillhöra byn under yngre järnålder (fmis). Invid riksväg 72 ligger fornlämningskomplexet Raä 76 som delats in i sju undernummer. Raä 76:1-2 anger platsen för två skärvtenshögar. Raä 76:3-7 anger platserna för påträffade lämningar i form av kulturlager, stolphål, härdar, gropar och skärvtens samt lösfynd av en slipsten. Dessa lokaler omfattades av arkeologiska undersökningar 1995-1998.



Figur 2. Fornlämningssmiljön kring Ekeby by. Rödskrafferade ytor markerar fornlämningsområde och röda punkter enskilda fornlämningar. Byn är belägen strax sydöst om Vänge samhälle, cirka 1 mil väster om Uppsala.

Ytterligare en gravfältsmiljö finns vid Raä 10:1 bestående av en hög och 34 stensättningar och vid det närbelägna Raä 181:1 finns ytterligare en stensättning. Vid Raä 10:2 påträffades vid den arkeologiska undersökningen 1999 kol- och sotgropar samt en benkoncentration.

Tidigare arkeologiska undersökningar

De tidigare arkeologiska insatserna i närområdet innefattar främst exploateringar i samband med riksväg 72 samt byggnation i centrala Vänge. Vid uträtning av riksväg 72 1964, undersöktes en skärvstenshö (Raä 79:1) inom Almby's ägor. Ytterligare en skärvstenshö undersöktes i ett villaområde i östra Vänge året därpå (Gezelius 1964 & 1965). 1991 undersöktes en 1 km lång sträcka mellan Kvarnbolund och Ekeby, för en gång- och cykelväg, vilken löpte parallellt med riksväg 72. Utefter denna sträcka påträffades boplatslämningar daterade till mellan-neolitikum- folkvandringstid (Fagerlund & Rosborg 1994). Sommaren 1998 undersökte Upplandsmuseet flera boplatser längs riksväg 72 från Långtibble till Ekeby, då vägen skulle få en ny sträckning förbi Vänge samhälle. Vid Ekeby (Raä 76) påträffades bebyggelselämningar som visar att platsen har varit bebyggd, med eller utan avbrott, från yngre bronsålder till folkvandringstid (Fagerlund 1998, s 139ff).

Byns historia

Ekeby by omnämns för första gången 1299 som "Ekiby" (DMS 1984, s 121). Det historiska källmaterialet är magert fram till 1500-talet. Kring 1540 är Ekeby by en av Vänges största byar med fem hemman vilka tillhörde kyrkan och frälset (DMS 1984, s 121ff). Varje hemman hade en långsmal, ungefär lika stor tomtremsa och jorden var solskiftad. Två av byns gårdar tillhörde ärkebiskopen. I slutet av 1600-talet ägde ärkebiskopen tre hemman (mensalhemman) i byn och resterande gårdar var frälshemman, vilka slogs samman med Brunna säteri 1816 (Ax 1991).



Under 1700-talet klövs ärkebiskopssätets hemman och vid husesynsförrättningen 1777 hade Mellangården och Groggården delats i vardera två gårdar, Falks gård och Karlssongården (Ax 1991, s 17f). Storskiftet som genomfördes 1764 för Ekebys del resulterade i många små jordtegar. Därför begärde år 1822 ärkebiskop Karl von Rosenstien, boende på Brunna säteri, att jorden skulle enskiftas. Egentligen genomfördes ett reellt skifte mellan säterierna och mensalhemmanen och arrendeböndernas ägor var fortfarande splittrade. Än på 1930 talet åkte arrendebönderna in till Uppsala och betalade arrendet till ärkebiskopen. Detta ansågs otidsenligt och Stiftsnämnden övertog arrendet från 1933. Vissa av hemmanen inom Ekeby var fortfarande utarrenderade så sent som in på 1940-talet (Ax 1991, 31f och 51).

Figur 3. Storskifteskartan över Ekeby i Väinge upprättad 1764. Av kartan framgår markens indelning i många små tegar, vilket var ett problem för brukarna varför enskifte begärdes 1822. Lantmäteristyrelsens arkiv B79-5:2.

Vid mitten av 1950-talet startade en långvarig debatt om bevarandet av bebyggelsen i byn. Bakgrunden till detta var Stiftsnämndens önskan om en rationalisering av jordbruket med en sammanslagning av fem till två enheter. Jordbrukets krav och kulturmiljöintresset kolliderade, vilket löstes genom en utflyttning av jordbruket som har koncentrerats till en brukare som har sin gård strax öster om bykärnan. Vänge hembygdsförening tog över skötseln av byn från 1961. Från 1971 övertog Stiftsnämnden genom kyrkofonden (som är juridisk ägare) skötsel av byn och en omfattande renovering genomfördes 1982. År 1969 föreslogs att Ekeby skulle bli byggnadsminnesförklarat och 1996 skedde detta (Lundkvist 2007 91ff). Byn ägs idag av Uppsala Stiftsnämnd och vårdas av Vänge hembygdsförening som en museal miljö där. Hembygdsföreningen disponerar Karlssongården och byns väderkvarn, men sköter om och vårdar hela miljön.



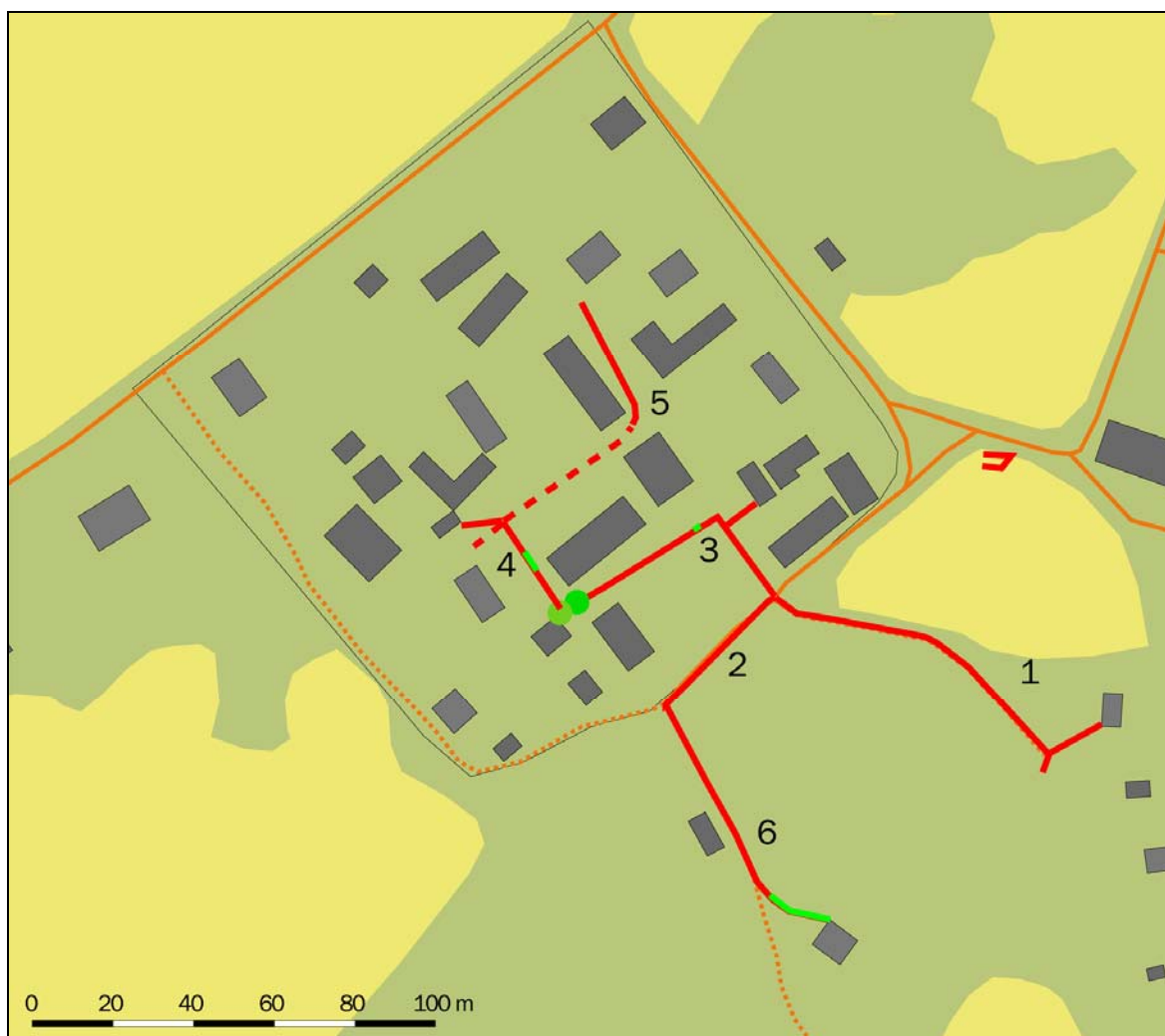
Figur 4. Utsikt från väderkvarnen över ett gråtrist och kallt Ekeby.

Undersökningen – genomförande och resultat

Arbetsföretaget

Under senhösten/vintern 2009 utfördes schaktningsarbeten för nya elledningar i Ekeby by i syfte att lägga ned dagens luftburna kablar under mark. Schakten följde i de projekterade sträckorna utan avvikelser. Schaktningsövervakningen skedde kontinuerligt under arbetets gång efter kontakt med maskinisten.

Arbetet utfördes dels med en stor hjulburen traktorgrävare och dels med en liten bandburen grävmaskin (minigrävare), inne på bytomten. Schaktdjupet uppgick till 0,5-0,6 m under marknivå och bredden på schaktet var en skopbredd, ca 0,4-0,5 m. De uppgrävda jordmassorna lades på schaktkanten och när elledningarna lagts ned i marken lades schakten snabbt igen. Arbetet dokumenterades genom beskrivning, ritning och fotografering. Inmätning av schaktens placering gjordes utifrån befintliga byggnadselement. Höjdmätningar gjordes ej, då inga fasta fixpunkter fanns att tillgå.



Figur 5. Översikt över Ekeby bytomt med de nya schakten markerade med rött. Den sträckande röda linjen markerar befintligt schakt i Mallangatan som löper genom byn. Gröna prickar och streck markerar platsen för var lämningar påträffades.

Schakten

Arbetet påbörjades sydöst om byn vid torpet Ekeby-Vänge 6:2. Därefter schaktades sträckorna på bytomten och arbetet avslutades med ett schakt till mjölnartorpet söder om byn, Ekeby-Vänge 6:5. Sammanlagt övervakades schakt om 390 m med en bredd på upp till 0,5 m.

Schakt 1

Schaktet påbörjades vid det torp som ligger sydöst om byn inom fastigheten Vänge-Ekeby 6:2. Schaktets djup uppgick till 0,6 m och bredden var en kabelskopa ca 0,4 m. Schaktet gick i befintlig grusväg. Vägfyllningen var ca 0,5 m tjock av hårt packat grus och därunder fanns endast steril. I fyllningen observerades enstaka bitar tegel och fajans. Schaktet var ca 95 m långt.

Schakt 2

Schakt 2 löpte i ringgatan på byns södra sida. Schaktets djup uppgick till 0,5-0,7 m och bredden var en kabelskopa ca 0,5 m. Schaktet gick i befintlig väg. Partiet var mycket svårgrävt då det under väggruset (0,2 m tjockt) fanns stora stenar. Stenarna var 0,3-0,7 m stora med en inblandning av mindre sten. Möjligen ska stenarna ses som en utfyllnad av ringgatan.

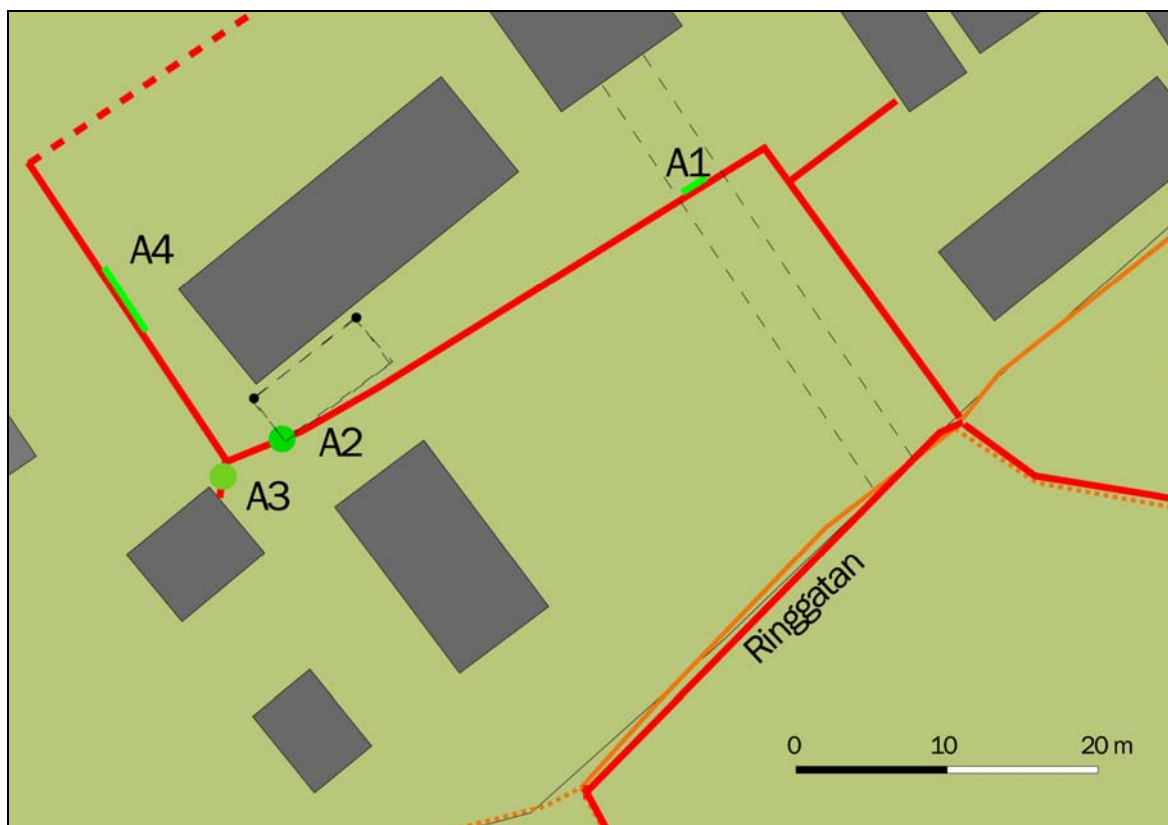
Schakt 3

Schakt 3 löpte från ringgatans södra sida genom en grind och norrut över Gropgården. Från grinden löpte schaktet parallellt med gårdesgården (mot Karlssongården) och efter ca 20 m gjordes ett mindre schakt mot nordöst och in mot ett uthus på Karlssongården. Därefter fortsatte schaktet ytterligare 3 m för att svänga av i 90 grader mot SV. Schaktningen fortsatte vidare över Gropgården. Schaktet var ca 0,5 m djupt och 0,4 m brett. Under grästorven fanns ett 0,1 m tjockt lager av finkornigt brunt grus. Under detta lager fanns brungrå lera med visst inslag av sot och ställvis enstaka tegelbitar. Lagret var ca 0,20-0,25 m tjockt. Under detta fanns glacial varvig ljus lera.

Vid A1, kunde resterna efter en trolig väg iakttas. Vägen utgjordes av en stenläggning vilken 2,5-3 m var synlig i schaktkanten. Stenläggningen utgjordes av 0,1 m stora runda stenar. Ovan stenläggningen fanns matjord och under den fanns ett tunt lager infiltrerad lera och därunder steril varvig glacial lera. Vägen ledde troligen från Ringgatans södra del och mot befintlig ekonomibyggnad. Vägen har troligen använts för transport till och från byggnaden på Gropgården.

I schaktet påträffades även en syllsten A2 samt en nedgrävning A3. Syllstenen var 0,7x0,6 m stor och hade plan ovansida. Stenen låg endast 0,25 m under grästorven och stenen hör möjligen ihop med två synliga syllstenar som låg utefter väggen till befintlig byggnad på Gropgården.

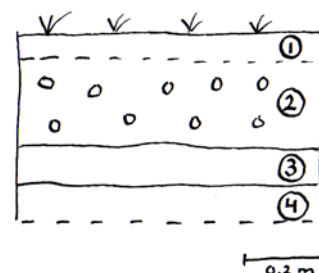
A3 utgjordes av en nedgrävning, vilken påträffades nära mindre en ekonomibyggnad på Gropgården. Nedgrävningen syntes endast delvis i schaktets botten, på ett djup om 0,6 m från markytan. Den utgjordes av en 0,8 m lång sot och kolbemängd mörkfärgning med ett flertal skärviga stenar och djurben i ytan. Den hade en okänd utbredning i plan och djupet var minst 0,35 m djup. Nedgrävningen var av närmast förhistorisk karaktär men vad den representerar är oklart, då den inte innehöll något daterande material.



Figur 6. Sydöstra delen av Gropgården på Ekeby bytomt. Schaktens belägenhet har markerats med rött och påträffade lämningar markerade med grönt. A1 utgjordes av en stenläggning, troligen från en väg till en större ekonomibyggnad (streckad). A2 utgjordes av en sten vilken kan höra samman med två i markytan synliga syllstenar (svarta prickar). Den streckade linjen vid A2 visar en hypotetisk byggnad. A3 utgjordes av en nedgrävning av närmast förhistorisk karaktär. Vid A4 påträffades raseringslager efter en byggnad. Byggnadens belägenhet och utsträckning är dock okänd.

Schakt 4

Schakt 4 löpte från schakt 3 i NNV-riktning parallellt med staket vilken avgränsar mangårdsbyggnaden från ekonomibyggnaderna på Gropgården. Schaktet var 0,4 m brett och 0,5-0,6 m djupt med en sträcka om 30 m. I schaktets mellersta del påträffades lämningar efter ett möjligt raseringslager. I schaktmassorna (lager 2) påträffades löst liggande bitar av stora stenar (0,5 x 0,5 m) järnbeslag, spik, porslin, fajans, glas samt en knapp (F1). Fyndmaterialet från raseringslagret kan föras till mitten av 1800-talet till tidigt 1900-tal. Det förmodade raseringslagrets utbredning följer utbredningen av ett högre stenstatt parti som löper längsmed den närbelägna ekonomibyggnadens norra långsida (se figur 8). Det stensatta partiet som löper utefter ekonomibyggnaden har troligen byggts för att undvika det mycket sankta gropliknande partiet på den nordvästra delen av Gropgårdens tomt.



Figur 7. Sektionsskiss av lager i vid A4. Streckad linje vid lager 4 markerar schaktets botten.

- 1; Gråstov.
- 2; Lerblandad brungrå silt med småsten och 0,5 m stora stenar. Fynd av knapp (F1) fajans, glas, spik mm.
- 3; Påfört lager av ljus melerad lera, ställvis stenigt.
- 4; Mörk brungrå siltig lera med sot och kol. Fynd av yngre rödgods (1600-1700-tal).

Mot botten av schaktet framkom ett mörkt gråbrunt siltigt lerlager med sot och kolfläckar som var ca 0,1- 0,15 m tjockt. Här påträffades yngre rödgods vilken troligen kan dateras till 1600-1700-tal. Tyvärr kvar det inte möjligt att knyta lagret till någon kontext.



Figur 8. Nordvästra delen av Gropgården sedd mot väster. Längsmed ekonomibyggnaden till vänster i bild löpte ett stensatt upphöjt parti vilket även syntes i schaktet som löpte längst med staketet. Det stensatta partiet tycks vara samtida med raseringslagret och äldre än den stående byggnaden.

Schakt 5

Schakt 5 var 0,4-0,5 m brett och 0,6 djupt och löpte i Mellangatan vilken går genom byn (Figur 1). Schaktet lades i befintligt schakt för teleledning och vatten. Detta befintliga schakt grävdes ned utan övervakning 2008. Vid ekonomibyggnaden på Falks gård vek schaktet av mot norr och följde ej längre befintligt schakt. Partiet vid denna ekonomibyggnad var mycket stenigt med 0,1-0,7 m stora stenar i sandblandat grus. Om stenarna härrör från någon tidigare byggnad som legat på platsen eller om partiet fyllts upp med sten är oklart. På krönet av höjden mellan ekonomibyggnaderna på Falks gård avtog inslaget av sten i schaktet. Här iaktogs ett askgrått lerlager ca 0,2 m tjockt vilket låg under grästorven. I fyllnadsmassorna observerades ett fåtal bitar tegel samt en cementplatta.



Figur 9. Schakt 5 i Mellangatan mot sydväst. Fotot taget vid ekonomibyggnaden på Falks gård.

Figur 10. Byggnaden i figur 9 ses th i bild. Schakt 5 på bytomtens högst belägna punkt mellan ekonomibyggnader på Falks gård. Fotot taget mot söder.

Schakt 6

Schaktet löpte från Ringgatan söderut längs grusvägen mot f.d. Ekebysjön (figur 11), mot fastigheten Ekeby-Vänge 6:5, även kallad mjölnartorpet. Schaktet löpte alltså runt det impediment där väderkvarnen står. Det nuvarande huset vid mjölnartorpet uppfördes under senare delen av 1800-talet, men byggdes om under början av 1970-talet (figur 12).



Figur 11. Schaktning längs vägen (schakt 6) som löper från bytomten mot f.d Ekebysjön.



Figur 12. I schakt 6 påträffades lämningar av ett raseringslager troligen tillhörande föregångaren till dagens mjölnartorp.

Schaktet var 0,5 m brett och 0,6 m djupt och den naturliga marken var mycket stenig. Där schaktet avvek från vägen och svängde in mot torpet påträffades ett raseringslager (schakt 6, figur 5). Lagret utgjordes av stora mängder tegel av hela, halva och krossade bitar av relativt dåligt bränt stortegel. I tegelmassorna som låg direkt under grästorven påträffades även kakelfragment, en fajansbit, ett järnlock till en gryta samt en hovtång. Fyndmaterialet kan i huvudsak föras till 1800-tal. Vad raseringslagret representerar är oklart. Möjligen är det resterna efter en föregångare till dagens bebyggelse. Raseringslagrets utbredning tyder på att denna eventuella byggnad troligen legat något närmare impedimentet mot norr.

Fynd

Fyra fynd samlades in från undersökningen i Ekeby. Ytterligare fyndmaterial noterades men tillvaratogs ej. Fynden utgörs av en knapp samt keramik. De påträffades i Schakt 4, A4. Knappen påträffades löst liggande i raseringslagret och keramiken kom i lagret som låg i botten av schaktet. Knappen är ovanlig då den består av en ovansida av ett tunt lager av pärlemor som fästs på en undersida av ben. Knappen kan typmässigt föras till andra hälften av 1800-talet (Muntligen Håkan Liby). Keramiken är yngre rödgods från en skål, en gryta/kruka och ett fat. Keramiken kan i huvudsak dateras till 1600-1700-tal.



Figur 13. Fynd av yngre rödgods från ett fat (nederst tv), en skål (tre bitar), en gryta/kruka (överst th) och en knapp av pärlemor/ben. Foto Anna Ölund, Upplandsmuseet.

Nr	Sakord	Material	Beskrivning
1	Knapp	Pärlemor/Ben	Rund, 14 mm i diam med två sömhål. 1800-talets andra hälft
2	Skål	Keramik	Yngre rödgods. Inv vit dekor. 1600-1700-tal
3	Gryta/Kruka	Keramik	Yngre rödgods. Inv vit dekor. 1600-1700- tal
4	Fat	Keramik	Yngre rödgods. Inv vit dekor. 1600-1700- tal

Tabell 1. Fyndlista.

Diskussion

Ekeby har som framgått i bakgrundskapitlet en lång historia med trolig kontinuitet ner i järnålder. Byn omnämns för första gången i skriftliga källor år 1299. Platsen för byn går genom kartmaterialet att följa ned till 1630-talet då byn har samma läge som idag (B 79-5:A4:53). Det vore logiskt att tänka sig att byn legat på samma plats även under 1300-talet som idag, men detta är inte en självklarhet. Nya (ej ännu publicerade) studier kring Mälardalskapens medeltida bytomter har visat att det historiska byläget inte behöver stämma överens med den medeltida byns lokalitet. Platsen för byläget som vi ser på 1600-talets karta behöver alltså inte vara platsen för den medeltida bylägets placering,

och är sällan det (muntligen Beronius-Jörpeland). Studien kring den medeltida gårdsbebyggelsen lokalitet visar snarare att den medeltida byn inte ligger på samma ställe som byn under 1600-talet, utan i dess närhet (ibid). Kan man förutsätta att Ekeby bytomt har haft samma geografiska läge på 1300-talet som på 1600-talet och idag? Genom en arkeologisk undersökning hade det förhoppningsvis varit möjligt att följa tidigare bebyggelse på platsen. Dock var schakten så smala att det inte var möjligt att se några säkra konstruktioner efter byggnader. I en bymiljö där hus flyttas runt, byggs om och byggs till, rivs och byggs nya är det troligt att det inte kvarlämnas så mycket spårbart material.

Övervägande del av schakten löpte genom mark som uppfattades som opåverkad. Dock fanns det på några ställen arkeologiska lämningar. Dessa rörde sig om en stenlagd väg, troligen en körväg till en av ekonomibygnaderna på Gropgården och en syllsten som möjligen tillsammans med i markytan synliga stenar utgjort grundläggningen för en tidigare byggnad. Vidare påträffades en nedgrävning av närmast förhistorisk karaktär samt ett raseringslager. Under raseringslager framkom keramik vilken kan föras till 1600-1700-talet. Vid schaktningen utanför mjölnartorpet söder om bytomten framkom ett raseringslager vilket tolkats som lämningar efter en föregångare till mjölnartorpet. Denna har dock möjligen legat något högre upp mot impedimentet mot norr. Om Ekeby bytomt har haft samma geografiska utbredning idag som under medeltiden gick inte att avgöra med den arkeologiska schaktningsövervakningen. Men på bytomten finns lämningar efter gångna generationer som inte var möjliga att följa längre bakåt i tiden än till 1600-talet. Vad nedergrävningen av förhistorisk karaktär representerar är oklart, då den inte innehöll något daterande material.



Sammanfattning

Under slutet av 2009 utförde Upplandsmuseets arkeologiska avdelning en schaktningsövervakning i samband med grävning för nedläggning av elkabel i Ekeby by, Vänge socken. Arbetet skedde efter beslut från Kulturmiljöenheten på Länsstyrelsen i Uppsala län (431-11596-09, 2009-11-03). Byn är på många sätt unik och har bevarat en bybildning tillkommen under medeltid. Sammanlagt grävdes ca 400 m schakt på bytomten samt till två torp tillhörande byn. På bytomten påträffades lämningarna inom Gropgården belägen i södra delen av byn. Här fanns lämningar i form av en väg, en syllsten, en nedgrävning samt ett raseringslager efter en byggnad. Söder om bytomten vid mjölnartorpet påträffades rester efter ett raseringslager vilket troligen utgjort en föregångare till den byggnad som nu finns på platsen. De fynd som påträffades hörde till 1600-1900- tal.

Referenser

Litteratur

Ax, C. 1991. Ekeby by- från forntid till nutid. Vänge hembygdsförening. 1991.

Bygd att vårda. 1984. Kulturminnesprogram för Uppsala län 4. Kulturmiljöer i Uppsala kommun. Upplandsmuseet och länsstyrelsen i Uppsala län. Upplands Fornminnesförenings förlag.

DMS. 1984. Det medeltida Sverige. 1:2 Uppland, Tiundaland: Ulleråker, Vaksala,

Uppsala stad. Red. G Dahlberg, O Ferm & S, Rahmqvist. KVHAA. Stockholm.

Fagerlund, D. 1998. Förhistoria och medeltid i Vänge. Arkeologiska undersökningar 1998. Upplandsmuseets skriftserie nr 1. Uppsala.

Fagelund, D & Rosborg, B. 1994. Gång- och cykelväg Brunna-Kvanbolund. Arkeologisk förundersökning. Vänge och Läby socknar, Uppland. Riksantikvarieämbetet UV Uppsala, Rapport 1994:54.

Gezelius, L 1964. Rapport. Arkeologisk undersökning fornlämning 79, Almby, Vänge sn, Uppland. Dnr 110/64, Upplandsmuseet.

Gezelius, L. 1965. Rapport. Arkeologisk undersökning fornlämning 36, Täby, Vänge sn, Uppland. Dnr 83/65, Upplandsmuseet.

Kulturmiljöer. 1997. Kulturmiljöer i Uppsala län. Områden av riksintresse. Beskrivningar. Länsstyrelsens meddelandeserie 1997:13. Uppsala.

Lundkvist, S. 2007. Ekeby by från forntid till nutid. I: Vi i Vänge- en hembygdsbok. Vänge hembygdsförening. 2007.

Muntliga källor

Lena Beronius-Jörpeland, Riksantikvarieämbetet UV Mitt. Föredrag; "Gårdens bebyggelse i ett socialt perspektiv" Länsstyrelsen i Stockholms län 21 oktober 2009. Föredrag; "Den medeltida gårdstomten i ett arkeologiskt perspektiv" Landskaparna, Smålands museum 11 november 2009.

Håkan Liby, Upplandsmuseet.

Övriga källor

Lantmäteristyrelsens arkiv
B79-5:A4:53. Ekeby, Ägomätning 1635.
B79-5:2. Ekeby, Storskifte 1764.

fms. Digitala fornminnesregistret, www.fms.raa.se

Administrativa uppgifter

Plats: Ekeby by, Ekeby-Vänge 6:1, Vänge socken, Uppland

RAÄ nr: 87:1

Fornlämningstyp: Bebyggelse lämningar

Undersökningstyp: Schaktningsövervakning

Orsak till undersökningen: Schaktningsarbeten i samband med nedläggning av elkabel.

Undersökningsperiod: 2009-11-25 – 2009-12-07

Arkeologisk personal, Upplandsmuseet: Anna Ölund

Upplandsmuseets dnr: Ar-1084-09

Upplandsmuseets projektnummer: 8328

Beställare: Vattenfall Eldistribution AB

Handläggare på länsstyrelsen i Uppsala län: Roger Edenmo

Länsstyrelsens dnr: 431-11596-09

Länsstyrelsens beslutsdatum: 2000-11-03

Dokumentationsmaterial: Förvaras i Upplandsmuseets arkiv

Fynd: Fyra fynd förvaras i Upplandsmuseets föremålsarkiv med invnr UM42291.