



# Arkeologi vid Litslena kyrka och klockstapel

Arkeologisk schaktningsövervakning

Litslena socken  
Enköpings kommun  
Uppland

Emelie Sunding



Arkeologisk schaktningsövervakning

# Arkeologi vid Litslena kyrka och klockstapel

Litslena socken  
Enköpings kommun  
Uppland

Emelie Sunding

**Omslagsbild:** Litslena kyrka i november 2015. Foto mot N-NV, Emelie Sunding, Upplandsmuseet.

**Upplandsmuseets rapporter 2016:18**  
**ISSN 1654-8280**

Fotograf och bearbetning av foton där inget annat anges: Emelie Sunding, Upplandsmuseet  
Planframställning där inget annat anges: Emelie Sunding, Upplandsmuseet  
Vetenskaplig granskning: Bent Syse

Allmänt kartmaterial: © Lantmäteriet, dnr I2014/00634

© Upplandsmuseet, 2016

---

Upplandsmuseet, Fyrstorg 2, 753 10 Uppsala  
Telefon 018 – 16 91 00  
[www.upplandsmuseet.se](http://www.upplandsmuseet.se)

# Innehåll

---

<b>Sammanfattning</b>	<b>6</b>
<b>Inledning</b>	<b>6</b>
<b>Bakgrund</b>	<b>7</b>
Metod och genomförande	10
<b>Undersökningsresultat</b>	<b>11</b>
Kyrkan	11
Klockstapeln	16
Fynd	18
<b>Administrativa uppgifter</b>	<b>19</b>
<b>Referenser</b>	<b>19</b>
<b>Bilaga, Fyndlista</b>	<b>20</b>

# Sammanfattning

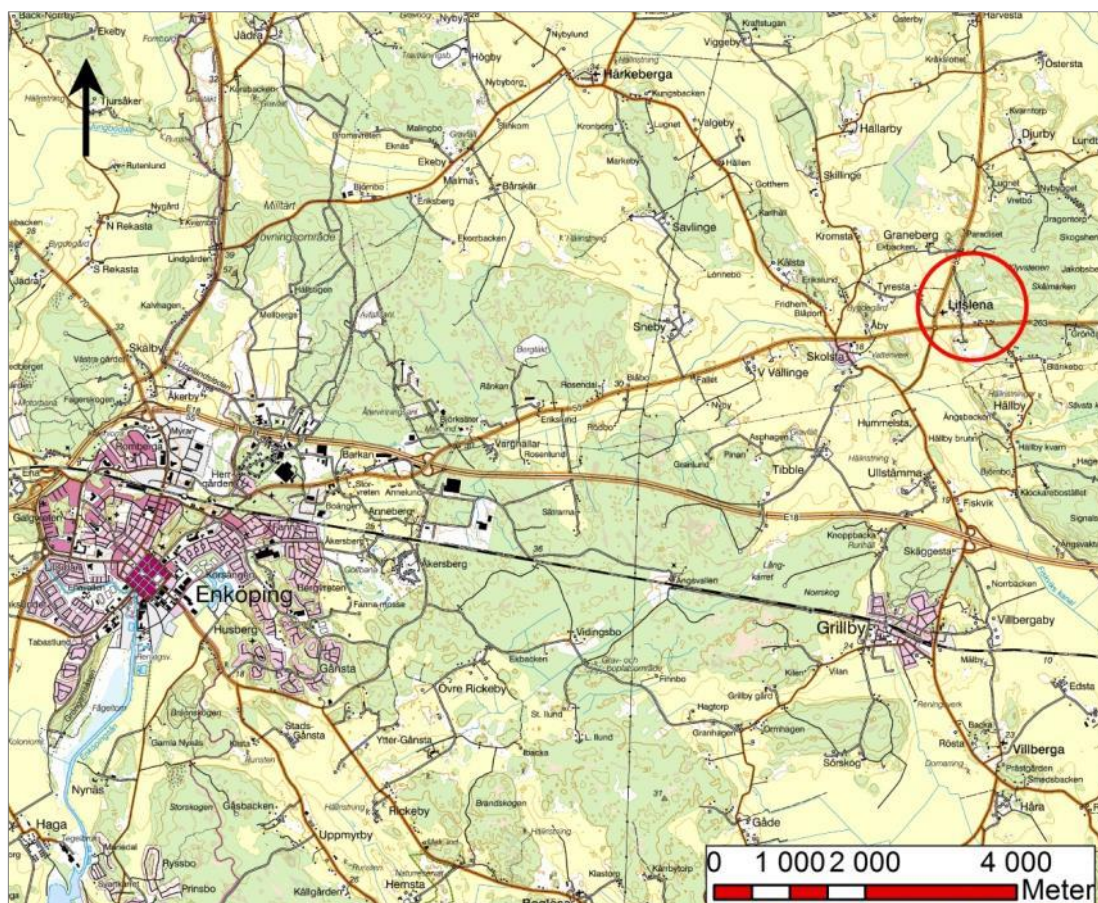
---

Efter beslut från Länsstyrelsen i Uppsala län har Upplandsmuseet, avdelning Arkeologi utfört en arkeologisk schaktningsövervakning vid Litslena kyrka och klockstapel, i Enköping kommun i Uppland. Arbetet utfördes i november 2015 och omfattade övervakning av markarbeten i samband anläggande av ringledare för åskskydd. Vid arbetet påträffades resterna av en grundmur intill det nuvarande vapenhuset vilken tolkas höra till ett äldre vapenhus. Längs långhusets södra del påträffades dels fyra svedda gråstenar samt ett kollager. Dessa tolkas härröra från den omfattande branden 1880, som skadade kyrkans yttertak. I schaktet runt kyrkobyggnaden framkom även två enstaka stenar samt ett kompakt kalklager. Vid klockstapeln påträffades väster om denna en koncentration av skörbrända stenar i botten av schaktet. I toppen av koncentrationen fanns även enstaka fragment av bränd lera och brända ben samt en slipad sten, möjligtvis ett fragment från en större överliggare eller löpare (F1). Koncentrationen av skörbrända stenar är sannolikt en anläggning som kan kopplas till den förhistoriska boplatsen, RAÄ 619, belägen väster om klockstapeln.

## Inledning

---

Upplandsmuseets avdelning Arkeologi utförde under november månad 2015 en arkeologisk schaktningsövervakning vid Litslena kyrka i Uppland (figur 1). Arbetet skedde efter beslut från Länsstyrelsen i Uppsala län (dnr 431-6592-14, beslutsdatum 2015-01-28). Arbetet omfattade schaktning för nedläggning av ringledare vid komplettering av åskskydd av Litslena kyrka och klockstapel. Länsstyrelsen hade i beslutet bedömt att området runt Litslena kyrka och klockstapel var att betrakta som fornlämning. Vid schaktning intill kyrkans västra sida kunde lämningar från det år 1741 raserade västtornet, Litslena 179:3, förväntas. Kring klockstapeln kunde lämningar efter den närliggande boplatsen, Litslena 619, förväntas. Beställare av arbetet var Enköpings pastorat. För det arkeologiska arbetet svarade Emelie Sunding som även författat denna rapport.

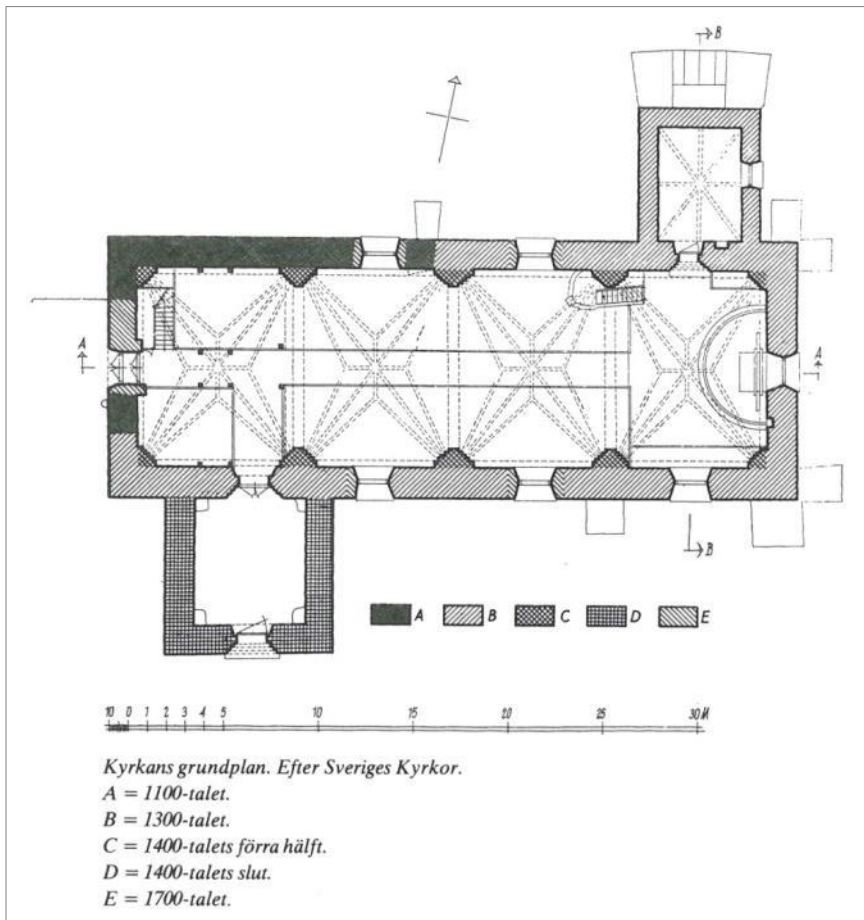


Figur 1. Utdrag från Terrängkartan som visar läget för Litslena kyrka nordväst om Enköping. Skala 1:100 000.

## Bakgrund

Litslena kyrka ligger drygt en mil västnordväst om Enköping. Kyrkan började byggas under 1100-talet i romansk stil och bestod ursprungligen av ett långhus med kor, västtorn samt eventuellt absid. Väst och nordmurarna i den romanska kyrkobyggnaden ingår i den nuvarande kyrkans västra och norra murar. Kyrkobyggnaden utvidgades under 1300-talet mot öster, med ett rakt avslutat kor, och mot söder till en rektangulär byggnad. Även sakristian härrör från samma tid. Under 1400-talet tillkom vapenhuset och samtidigt slogs tegelvalven i kyrkan. Vid en våldsam brand år 1880 brändes kyrkans yttertak av och vapenhusets valv störtade samman (Blent 1997; Bonnier 1987; Kilström 1981).

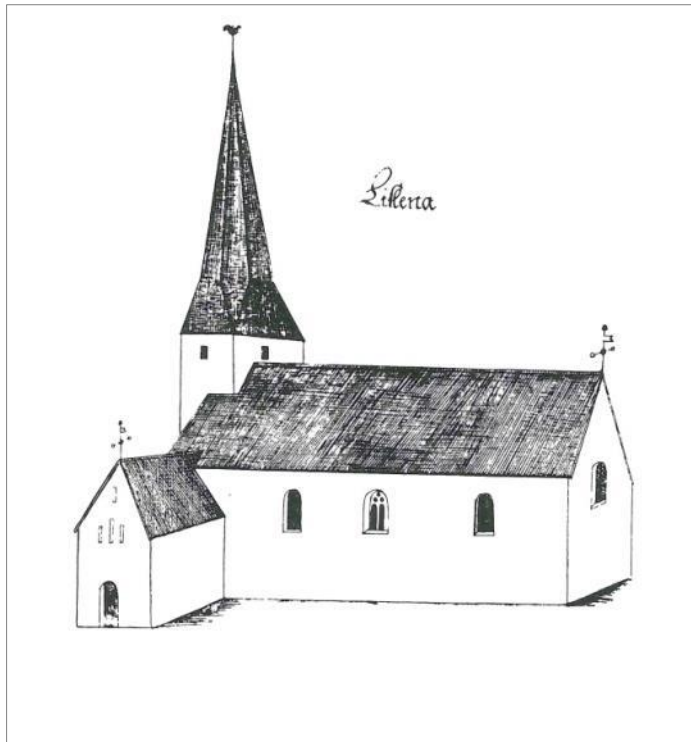




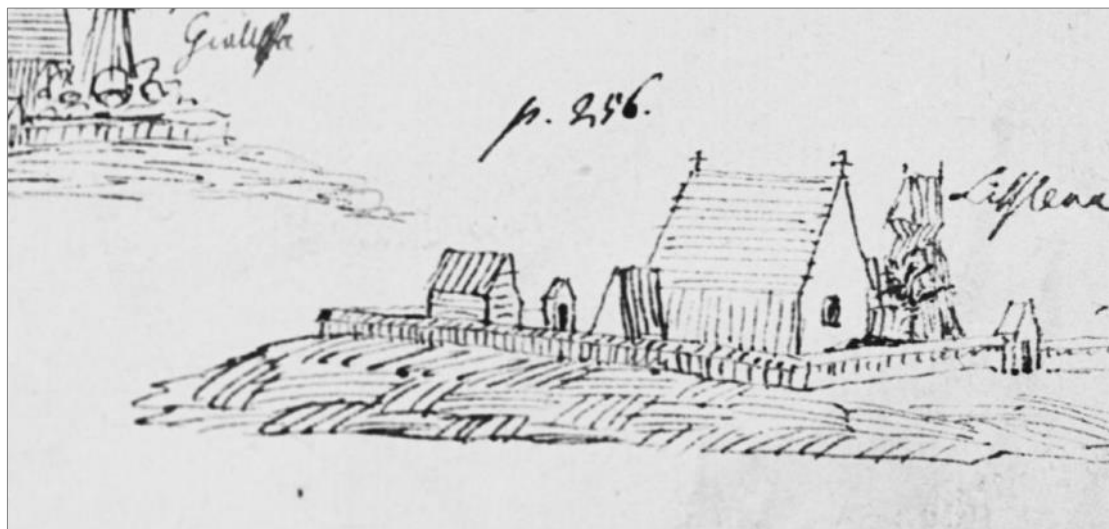
Figur 2. Litslena kyrkas grundplan med de olika byggnadsskedena markerade. Ur Kilström, 1981. Skala 1:400.

Det medeltida västtornet avbildades av Johan Hadorph 1684 och hade en hög, spetsig spira (figur 3). Tornet rasade omkring år 1690 och år 1691 fick församlingen tillstånd att uppta kollekt inom ärkestiftet till återuppbyggnad av tornet. Hur det nya tornet kom att se ut är okänt, redan 1741 rasade även detta i samband med en stark storm. Ruinerna efter det yngre västtornet ligger kvar vid kyrkobyggnadens västra yttervägg. Omkring år 1741 uppfördes en klockstapel vid kyrkans nordöstra hörn vilken finns avbildat av Olof Grau 1748 (figur 4). Klockstapelns sockel finns fortfarande kvar på kyrkogården. År 1773 flyttades klockstapeln till en höjd ca 50 m öster om kyrkan, utanför kyrkogårdsmuren, där den ligger än idag (Blent 1997; Kilström 1981). På samma höjd ligger fornlämningen Litslena 619, en förhistorisk boplats påträffad och undersökt i samband med nedgrävning av en elledning 1997 (figur 5)(FMIS).

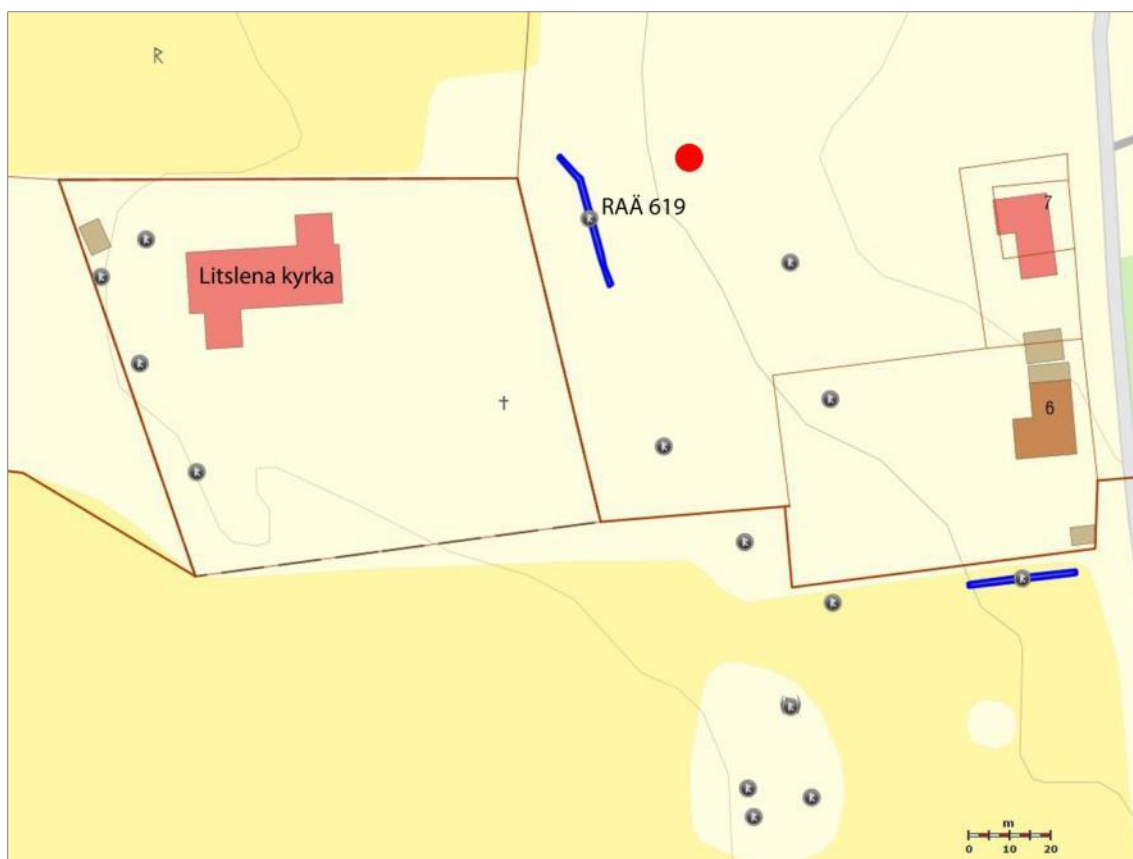




Figur 3. Litslena kyrka avbildad av Johan Hadorph år 1684. Det medeltida västtornet, som rasade omkring år 1690, finns här avbildat med en hög, spetsig spira. Ur Kilström, 1981.



Figur 4. Olof Graus avritning av Litslena kyrka från 1748. Efter att västtornet rasat för andra gången 1741, uppfördes en klockstapel vid kyrkobyggnadens nordöstra hörn. Kulturmiljöbild.



Figur 5. Utdrag från FMIS för området kring Litslena kyrka med boplatsen Litslena 619 markerat med blått. Den röda punkten markerar det ungefärliga läget för den nuvarande klockstapeln.

## Metod och genomförande

Åskskyddet vid Litslena kyrka och klockstapel behövde kompletteras genom nedläggande av ny ringledare samt jordplåtar runt byggnaderna. Enköpings pastorat sökte därför tillstånd för kompletteringen genom anläggande av ringledare på minst 0,3 m djup, runt kyrkan och klockstapeln. Tomas Nicklasson, Ackurat Projekt AB var projektledare för arbetet. Arbetet utfördes av Öjdahl Entreprenad AB och Wikmans el.

Målsättningen med den arkeologiska schaktningsövervakningen var att dokumentera eventuella lämningar som skulle komma att beröras av arbetet.

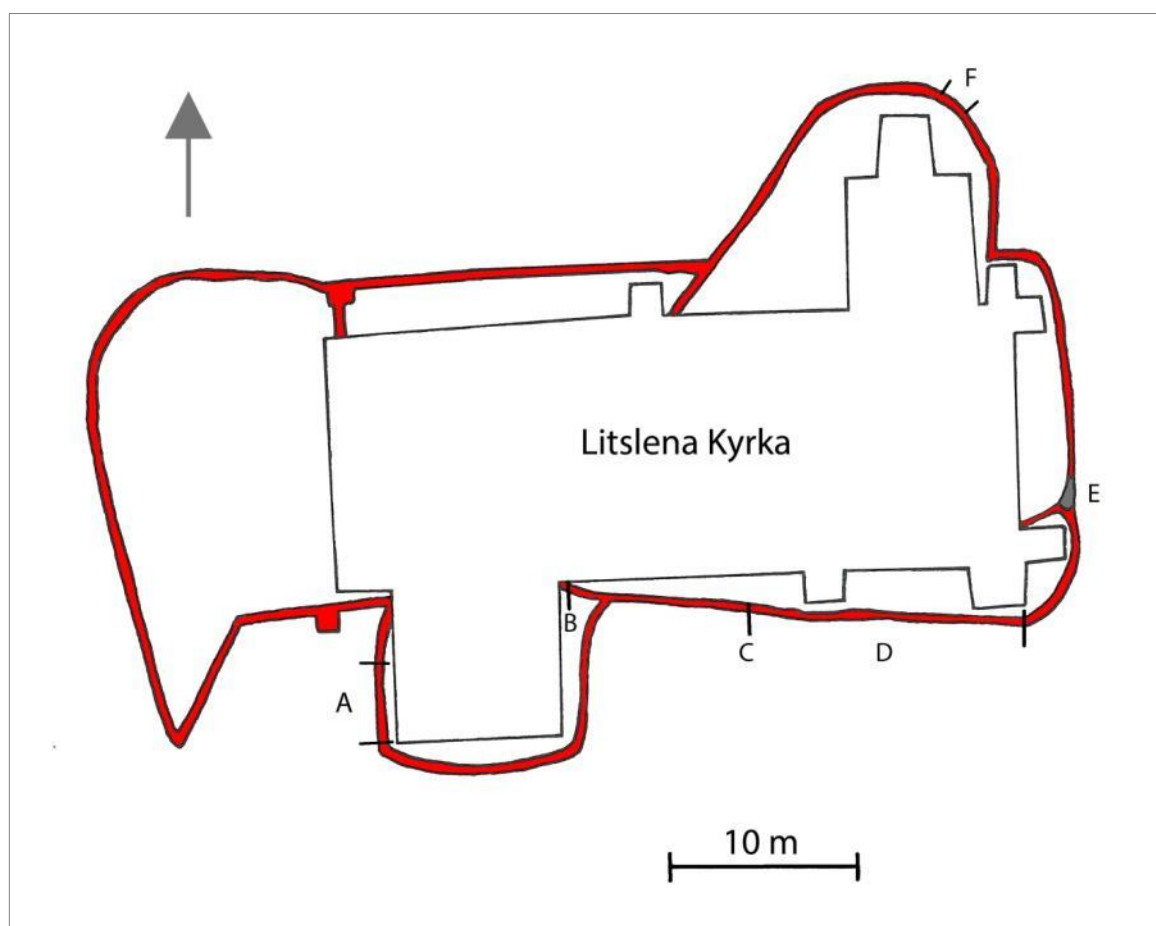
Det arkeologiska arbetet omfattade övervakning av schaktsträckan runt om kyrkobyggnaden samt schaktet runt klockstapeln. Dokumentationen gjordes genom planritning, beskrivningar samt foton. Fälтарbetet genomfördes 2015-11-03 – 2015-11-04 samt 2015-11-27.

Markarbetet utfördes med en liten grävmaskin. Schaktbredden var 0,3-1,2 m och djupet 0,3-0,5 m.

# Undersökningsresultat

## Kyrkan

Schaktet för ny ringledare förlades mestadels i gräsytor med undantag för sträckorna längs västra gaveln, vapenhusets södra sida samt korgaveln (figur 6). Schaktningsarbetet påbörjades vid korgavelns norra strävpelare och fortsatte vidare runt sakristian. I huvudsak var lagerföljden den samma i stora delar av schaktet. Överst låg grästorven eller grus, sedan ett ca 0,2-0,3 m tjockt matjordslager och därunder ett mörkbrunt, sandigt siltlager. Både i matjordslaget och i siltlaget förekom inslag av tegel- och kalkbruksfragment. Ställvis förekom även koncentrationer av raseringsmaterial bestående av kalkbruks- och tegelkross. Koncentrationerna sammanföll nästan uteslutande med läget för kyrkobyggnadens fönster och härrör sannolikt från upptagandet av dessa. Schaktet löpte ej i äldre gravar och endast enstaka människoben påträffades som sannolikt kommer från tidigare omgrävda jordmassor.



Figur 6. Plan över Litslena kyrka med schaktet markerat i rött. De äldre konstruktions- och lagerrester som påträffades är markerade med A-F. Skala 1:400.



Figur 7. Schaktningsarbete vid Litslena kyrka i november 2015. Vid kyrkobyggnadens västra gavel finns fortfarande ruinerna kvar efter det västtorn som rasade 1741. Foto mot SÖ.

Sträckan som grävdes runt tornhögen förlades i utkanten av denna, för att göra så lite inverkan som möjligt på eventuella konstruktionsrester (figur 7). Lagerföljden var den samma här som tidigare, dock förekom rikligt med raseringsmaterial uppblandat med matjorden och siltlagret. Här påträffades även enstaka större stenar, möjligtvis har dessa hört till tornet, dock utgjorde de inte någon grundmur eller dylikt utan snarare utrasade konstruktionsdelar. Stenarna var 0,1-0,2 m stora och på några av dessa fanns rester murbruk. I övriga delar av schaktet runt kyrkan påträffades sex områden med konstruktions- och lagerrester (figur 6).

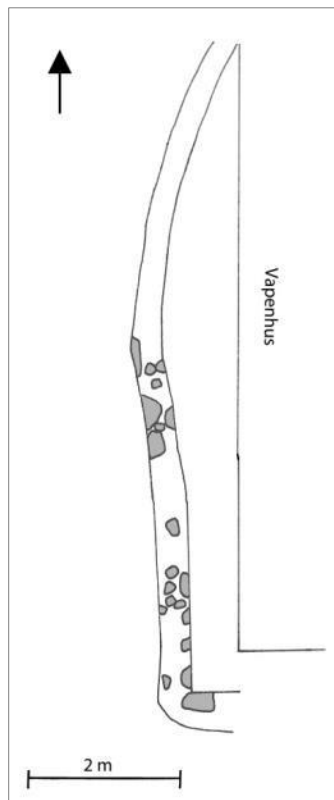
### **A – Mur**

Vid vapenhusets västra vägg förlades schaktet ca 0,9 m ut från denna. Här framkom resterna av en grundmur i nordsydlig riktning (figur 8). Murresterna bestod av gråsten lagda i två skift. Dessvärre skadades det övre skiktet vid schaktningen och flera stenar hann grävas bort innan dokumentationen utfördes. Dock låg dessa stenar kvar intill schaktet och en uppskattning av murens utbredning kunde ändå göras. Arkeolog fanns på plats men befann sig på kyrkans norra sida för dokumentation, murresterna uppmärksammades snart efter att schaktningen påbörjats och de resterande delarna av muren kunde således räddas. Stenarna var ca 0,1-0,4 m stora, vissa var delvis tillhuggna. Murresterna låg ca 0,08 m under mark och ca 0,9-1,0 m ut från vapenhusets vägg, parallellt med denna (figur 9). Eventuellt kan murresterna härröra från ett äldre, tidigare okänt, vapenhus. Alternativt kan vapenhusets västra del ha byggts om och bredden på vapenhuset minskats.





Figur 8. Längs vapenhusets västra vägg påträffades i schaktet resterna efter en gråstensmur. Eventuellt kan murresterna härröra från ett äldre vapenhus. Delar av muren hade redan grävts sönder innan dokumentationen genomfördes. Foto mot N.



Figur 9. Planritning av murresterna vid vapenhusets västra vägg. Skala 1:100.

### **B – Sten**

B utgörs av en större sten, ca 0,4 m stor. Stenen påträffades vid ”skarven” mellan vapenhuset och långhuset i schaktets botten, ca 0,5 m ut från vapenhuset och 0,6 m ut från långhuset. Stenen låg ca 0,1 m under mark och var till synes obearbetad (figur 10).



Figur 10. Vid skarven mellan vapenhusets östra vägg och långhuset påträffades en sten ca 0,1 m under mark. Foto mot NV.

### **C – Grundstenar/rasering**

Längs långhusets södra del påträffades fyra stenar lagda intill varandra ca 0,2 m under mark (figur 11). Dessa låg ca 8 m öster om vapenhuset och 2 m ut från långhuset. Stenarna var delvis svedda och ca 0,25-0,4 m stora. Det gick inte att säkerställa om de utgjorde resterna av en konstruktion eller om de var utrasade. Intill dessa fanns ett tunt lager med träkol (D). Detta låg även delvis in under åtminstone en av stenarna vilket skulle kunna tyda på att de utgör raseringsrester snarare än konstruktionsrester.



Figur 11. I schaktet söder om långhuset påträffades fyra stenar ca 0,2 m under mark. Stenarna var delvis svedda och under åtminstone en av dem låg kollagret D. Foto mot N.

### **D – Kollager**

D utgörs av ett lager bestående uteslutande av träkol och sot (figur 12). Kollagret låg ca 0,3-0,35 m under mark och fanns längs hela sträckan från stenarna (C) och öster ut fram till kyrkobyggnadens sydöstra hörn. Lagret var ca 0,01-0,05 m tjockt och låg delvis in under stenarna i C vilket indikerar att de hör samman. Eventuellt kan kollagret härröra från branden 1880 då kyrkans yttertak rasade samman.



Figur 12. Kollagret D påträffades i schaktet söder om långhuset och fanns från stenarna C och fram till kyrkans sydöstra hörn. Foto mot N.



### **E – Grundsten**

E utgörs av ett större stenblock som påträffades strax nordöst om korgavelns södra strävpelare, ca 0,1 m under mark (figur 13). Hela stenblocket grävdes inte fram och den del som gick att mäta upp inom schaktet var ca 2 m lång. Det gick inte att avgöra om stenen ingått i en äldre konstruktion eller ej.



Figur 13. Ett stenblock, E, påträffades strax nordöst om korgaveln. Foto mot S.

### **F – Kalklager**

Vid sakristians norra del påträffades under matjorden ett kompakt, homogent lager bestående enbart av kalkbruk (figur 14). I schaktkanten såg lagret snarast ut att utgöra fyllningen i en nedgrävning/grop. Övergången mellan kalklagret och matjorden var skarp. Lagret var ca 0,05-0,25 m tjockt och fanns ned till schaktets botten.



Figur 14. Kalklagret F påträffades längs sakristians norra del. Lagret såg ut att utgöra fyllningen i en nedgrävning och fanns ned till schaktets botten. Foto mot N.

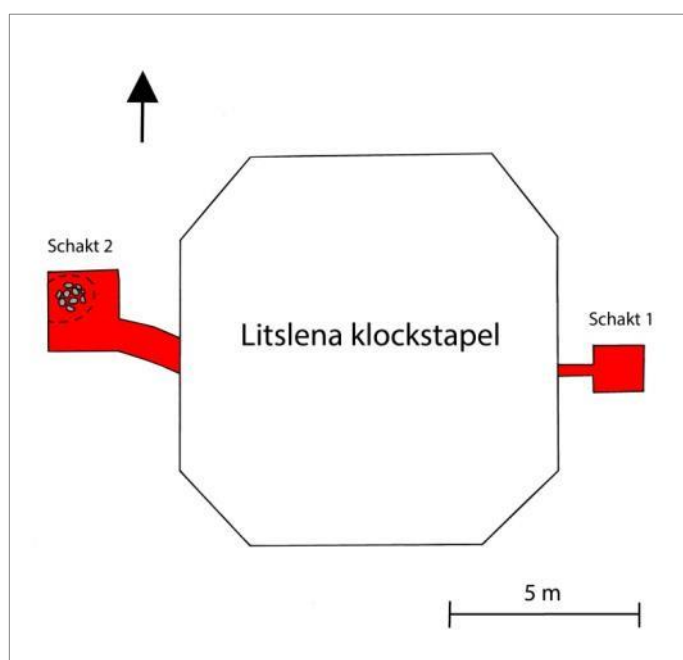


## Klockstapeln

Vid klockstapeln schaktades endast för nedläggning av två jordplåtar vilket resulterade i två kvadratiska schakt med instick till nedledare (figur 16). Schakten förlades på västra (schakt 1) respektive östra (schakt 2) sidan om klockstapeln och grävdes ca 0,5-0,6 m djupa och 1,2 m breda.



Figur 15. Litslena klockstapel i november 2015. Klockstapeln står på en höjd ca 50 m öster om kyrkan, utanför kyrkogårdsmuren. Strax väster om klockstapeln ligger fornlämningen RAÅ 619, en förhistorisk boplats. Foto mot NNV.



Figur 16. Plan över Litslena klockstapel med schakten markerade med rött. I schakt 2 påträffades en koncentrationen av skörbrända stenar. Skala 1:200.

### **Schakt 1**

Schakt 1 grävdes öster om klockstapeln. Överst fanns ett matjordslager, ca 0,4 m tjockt, därunder ljusbeige silt med enstaka tegelkross. Lagret fanns ned till schaktets botten (figur 17). I schakt 1 påträffades inget av arkeologiskt intresse.



Figur 17. I schakt 1 vid Litslena klockstapel påträffades inget av arkeologiskt intresse. Foto mot V.

### **Schakt 2**

Schakt 2 förlades väster om klockstapeln och grävdes ca 1,8 x 2 m stort. Överst fanns ett matjordslager, ca 0,5 m tjockt. Mot schaktets botten fanns ett brunt, humöst och sandblandat siltlager (figur 18). I botten av schaktets sydöstra hörn framkom en koncentration av skörbrända stenar (figur 19). Mellan stenarna fanns ett hummöst siltlager med inslag av bränd lera samt enstaka brända ben. I toppen av stenkongregationen fanns en slipad sten, möjligtvis ett fragment från en stor överliggare (F1). Kongregationen av sten rensades inte fram helt då schaktet inte behövde grävas djupare men den fortsatte åt väst. Då klockstapeln står på en höjd intill RAÅ 619, en förhistorisk boplats som ej är avgränsad, är det sannolikt en anläggning som kan kopplas till denna fornlämning. Då schaktet varken skulle grävas djupare eller större bedömdes det lämpligast att lämna anläggningen intakt.



Figur 18. I schakt 2 vid Litslena klockstapel påträffades i botten en koncentration av skörbrända stenar samt en slipad sten. Foto mot V.



Figur 19. Detaljbild på koncentrationen av skörbrända stenar som påträffades i botten av schakt 2 vid Litslena klockstapel. I toppen av koncentrationen fanns enstaka fragment av bränd lera och brända ben.

## Fynd

Från schaktningsövervakningen vid Litslena kyrka och klockstapel påträffades endast ett föremålsfynd.

### **F1 – Slipad sten**

I schakt 2 vid klockstapeln påträffades en slipad sten, möjligtvis ett fragment från en större överliggare eller löpare, i toppen av en koncentration av skörbränd sten (figur 20). Fragmentet var 11 cm långt och 7 cm brett. Slipytan var konvex och längs brottytorna var stenen svedd. Koncentrationen av skörbränd sten tolkas höra till den förhistoriska boplatsen, RAÄ 619, belägen väster om klockstapeln.



Figur 20. En slipad sten, F1, hittades i schakt 2 vid klockstapeln, i toppen av en koncentration av skörbrända stenar. Den välvda slipytan tyder på att det kan vara ett fragment från en större löpare eller överliggare. Stenen är 11 cm lång och 7 cm bred. Foto Bengt Backlund, Upplandsmuseet.

## Administrativa uppgifter

---

*Plats:* Litslena kyrka, Litslena socken, Enköpings kommun, Uppsala län.  
*Fornlämningstyp:* Kyrkotomt.  
*Undersökningstyp:* Arkeologiskt schaktningsövervakning.  
*Orsak till undersökning:* Komplettering av åskskydd.  
*Uppdragsgivare:* Enköpings pastorat.  
*Fältarbetsperiod:* 3-4/11 samt 27/11 2015.  
*Upplandsmuseets projektledare:* Emelie Sunding.  
*Upplandsmuseets diarienummer:* Ar-98-2015.  
*Upplandsmuseets projektnummer:* 8541.  
*Länsstyrelsens diarienummer och beslutsdatum:* 431-6592-14, 2015-01-28.  
*Dokumentationsmaterial:* Förvaras i Upplandsmuseets arkiv.  
*Fynd:* Förvaras i Upplandsmuseets föremålsmagasin i väntan på fyndfördelning.

## Referenser

---

- Blent, K (red). 1997. *Vägvisare till kyrkorna i Uppsala län*. Länsstyrelsen i Uppsala län, Upplandsmuseet och Uppsala stift
- Bonnier, A C. 1987. *Kyrkorna berättar. Upplands kyrkor 1250-1350*. Upplands Fornminnesförenings Tidsskrift 51. Uppsala.
- Kilström, B I. 1981. *Litslena kyrka*. Kyrkobeskrivning. Upplands kyrkor 14. Femte upplagan. Strängnäs.

### **Arkiv**

- Fornsök. FMIS. Riksantikvarieämbetets digitala fornlämningsregister.
- Riksantikvarieämbetet, Kulturmiljöbild.

# Bilaga

---

## Fyndlista

Fnr	Schakt	Material	Sakord	L. mm	Br. mm	Vikt (g)	Ant.	Ant. Frag.	Beskrivning	Anmärk.
1	2	Bergart	Överliggare/ löpare?	110	70	267,4	1	1	Slipad sten med svedda kanter. Möjligtvis fragment från en större löpare eller överliggare. Påträffad i toppen av en koncentration av skörbränd sten i schakt 2 vid Låtslena klockstapel. Valvd slipyta.	Tolkas häröra från RAÅ 619.

