



Universitetsparken i Uppsala

Sentida lämningar och ett ovanligt fynd

Arkeologisk schaktningsövervakning

RAÄ 88:1
Fjärdingen 1:9
Uppsala stad
Uppland

Anna Ölund

Universitetsparken i Uppsala

Sentida lämningar och ett ovanligt fynd

Arkeologisk schaktningsövervakning

RAÄ 88:1
Fjärdingen 1:9
Uppsala stad
Uppland

Anna Ölund

Omslagsbild: Schaktning i Universitetsparkens nordvästra del våren 2016. I bakgrunden skymtar Uppsala domkyrka och Geijerstatyn. Foto Anna Ölund, Upplandsmuseet.

Upplandsmuseets rapporter 2016:23
ISSN 1654-8280

Fotograf och bearbetning av foton: Anna Ölund och Robin Lucas
Planframställning där inget annat anges: Anna Ölund
Vetenskaplig granskning: Bent Syse

Allmänt kartmaterial: © Lantmäteriet, dnr I2014/00634

© Upplandsmuseet, 2016

Upplandsmuseet, Fyrstorg 2, 753 10 Uppsala
Telefon 018 – 16 91 00
www.upplandsmuseet.se

Innehåll

Sammanfattning	6
Inledning	7
Bakgrund	8
Arbetsföretaget	8
Historik	8
Tidigare undersökningar	9
Undersökningsresultat	14
Fynd	20
Tolkningsdiskussion	24
Administrativa uppgifter	26
Referenser	26
Bilaga 1. Fyndlista	29
Bilaga 2. Analysresultat	30
¹⁴ C-analys, Ångströmlaboratoriet	
Bilaga 3. Konserveringsrapport	31
Max Jahrehorn, Oxider AB	

Sammanfattning

Efter beslut från Länsstyrelsen i Uppsala län har Upplandsmuseet, avdelning Arkeologi, utfört en arkeologisk schaktningsövervakning i samband med markarbeten för ny spillvattenledning i Universitetsparken i centrala Uppsala. Målsättningen var att dokumentera eventuella lämningar som framkom vid arbetet. Övervakningen omfattade ett litet schakt i Universitetsparkens nordvästra del, utanför de kända större byggnaderna Ärkebiskopsborgen, Kungsstallet och Exercitiegården som funnits på platsen från medeltid fram till anläggandet av parken 1887.

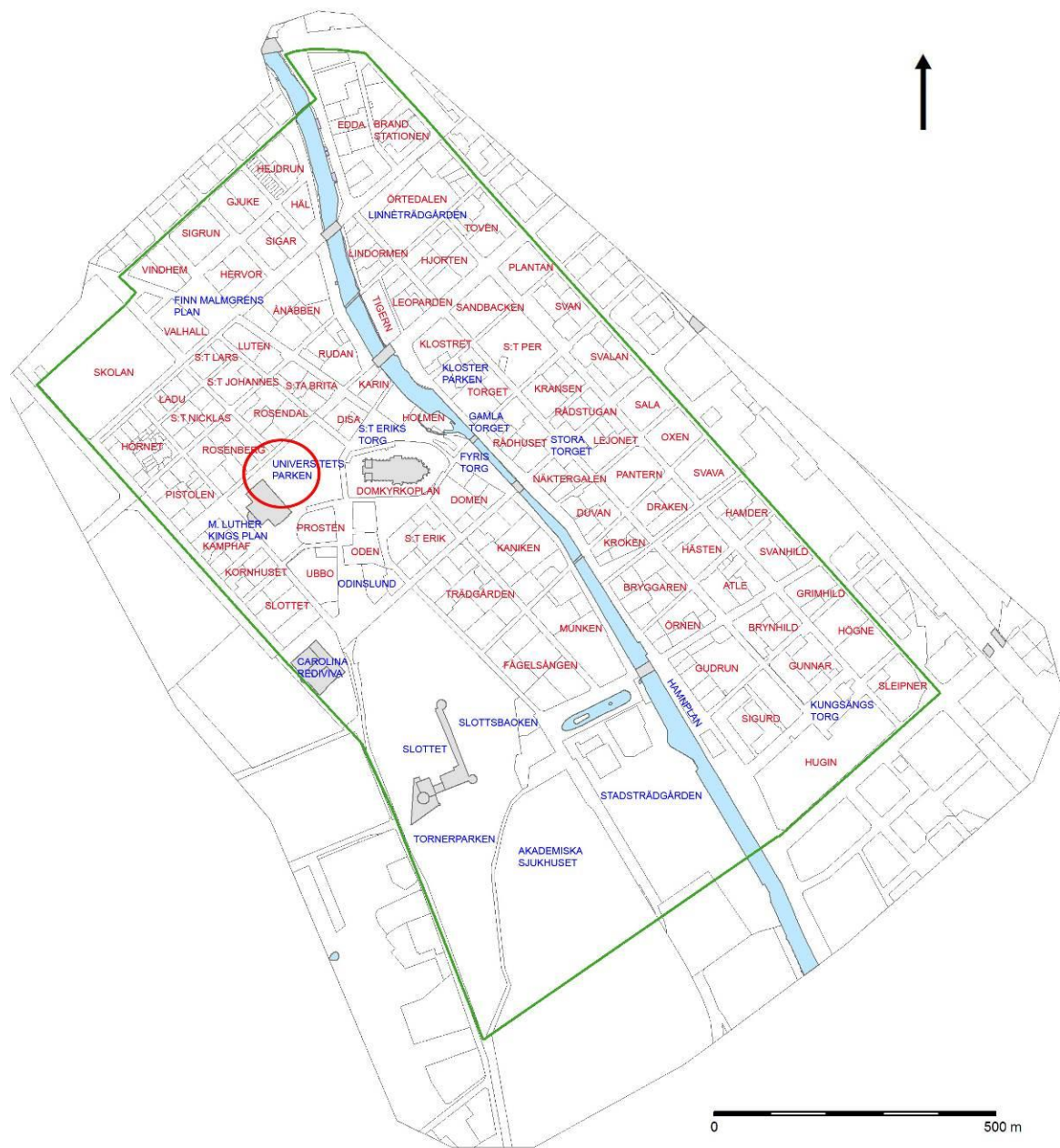
I schaktet påträffades lämningar efter en minst 7 m lång stenrad samt en kullerstensläggning. Troligen utgör stenraden resterna efter en enklare mur som löpt mellan två fastighetsgränser i det forna kvarteret Rundeln. Stenläggningen har tolkats som en del av en gårdsplan. Dessa lämningar är troligen från mitten av 1700-talet.

Under stenläggningen framkom ett omrört kulturlager som möjligen är resultatet av den omfattande byggnationen på platsen under 1600-talet. I detta lager påträffades ett ovanligt föremål i svarvat ben. Föremålet är en behållare, möjligen ett bläckhorn eller behållare för annan vätska eller pulver. Det är troligen tillverkat av valben. En ¹⁴C-analys av behållaren gav tyvärr inget entydligt svar på dess ålder utan analysen visar att den tillverkats någon gång mellan år 1660-1950.



Inledning

Upplandsmuseets avdelning Arkeologi utförde under mars 2016 en arkeologisk schaktningsövervakning i Universitetsparken i centrala Uppsala. Arbetet skedde efter beslut från Länsstyrelsen i Uppsala län, kulturmiljöenheten (dnr 431-70-16, beslutsdatum 2015-03-14). Arbetet omfattade schaktning för ny spillvattenledning mellan undercentral och S:t Olofsgatan. Beställare av arbetet var Statens fastighetsverk som även bekostat undersökningen. Rapporten är författad av Anna Ölund. Fältpersonal var arkeologerna Anna Ölund och Robin Lucas.



Figur 1. Uppsala stad med begränsningen för fornlämningsområdet Raä 88:1. Undersökningsområdet är markerat med en röd cirkel. Plan Anna Ölund, Upplandsmuseet.

Bakgrund

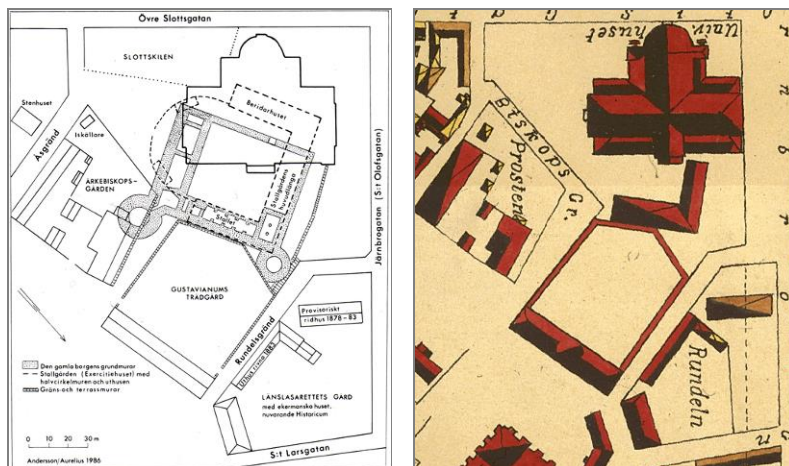
Arbetsföretaget

Under åren 2015-2017 utför Statens fastighetsverk ett omfattande renoveringsarbete av Universitetshuset i centrala Uppsala. I samband med renoveringsarbetet önskade man gräva ned nya spillvattensledningar för de byggbaracker som används under renoveringstiden. Spillvattenledningarna förlades mellan den befintlig undercentral och S:t Olofsgatan. Markarbetet utfördes av BMM AB med bandburen liten grävmaskin.

Syftet med den arkeologiska schaktningsövervakningen var att dokumentera framkomna konstruktioner och kulturlager. Detta gjordes genom handgrävning med spade och skärlev och lämningarna dokumenterades genom upprättande av planritningar, beskrivning och fotografering.

Historik

Universitetsparken anlades i samband med Universitetshusets invigning 1887. Före Universitetshusets uppförande låg här en Exercitiegård, byggd 1665. Exercitiegården byggdes i sin tur på ett kungligt stall, vilket låg på platsen från mitten av 1620-talet. Kungsstallet uppfördes på ruinerna efter en medeltida ringmursborg, stora Ärkebiskopsgården även kallad Ärkebiskopsborgen (figur 2 och 3). Tidigare arkeologiska undersökningar i området har visat att stora delar av den medeltida borganläggningen finns kvar i parken och delvis under och i Universitetshuset. I området finns även lämningar efter senare tiders byggnation (Ölund 2008; Ölund 2010; Ölund 2013).



Figur 2 (t.v). Kartöverlägg som visar exercitiehusest placering i förhållande till den underliggande Ärkebiskopsborgen och Universitetshuset. På planen framgår även Gustavianums muromgårdade trädgård liksom Rundelsgränds tidigare sträckning. Plan från Aurelius 1987.

Figur 3 (t.h). Utsnitt från 1882 års karta upprättad av Alfred Lundgren. Kartan visar att Exercitiehusest östra och norra länga fanns kvar bredvid grunden till Universitetshuset. På kartan finns även Gustavianums trädgårdsmur men inte ruinerna efter rundeln. Två år efter att kartan upprättades visar en ny karta en planlagd park, Universitetsparken. LMV B70-1:44.

Tidigare undersökningar

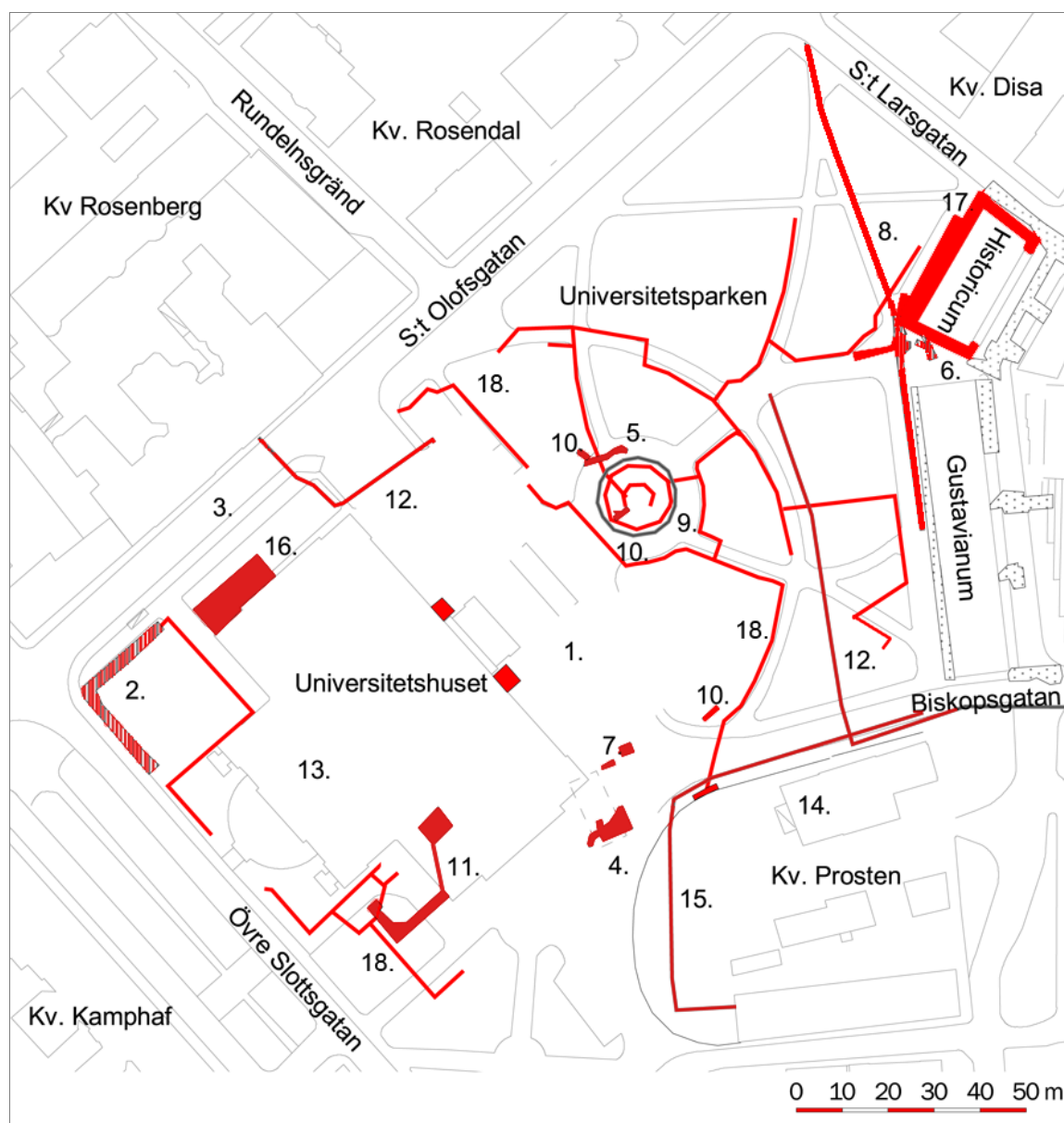
Några mer omfattande arkeologiska undersökningar har inte skett i Universitetsparken, däremot har många mindre schaktningsövervakningar gjorts. I ett flertal schakt har resterna efter Årkebiskopsborgen påträffats liksom Gustavianums trädgårdsmur. Schakten har även berört övrig bebyggelse som legat utmed Rundels gränds gamla sträckning genom parken (figur 2), liksom bebyggelse vid Övre Slottsgatan. Nedanstående lista finns även redovisad på översiktsplanen i figur 4.

- *1880-talet.* [1] I samband med byggnationen av Universitetshuset och Universitetsparken vid slutet av 1800-talet framkom resterna efter Årkebiskopsborgen. Borganläggningen som utgjordes av kraftiga gråstens- och tegelmurar blottades och stora delar av ruinerna efter borgen grävdes bort. Arbetet skedde utan någon direkt antikvarisk övervakning, trots att Riksantikvarie Hildebrand hade kontaktats. Intresset för de framkomna ruinerna tycks inte ha varit hög hos de olika inblandade myndigheterna, men väckte stort intresse hos allmänheten (Hahr 1929, s 14f). I samband med att borgen var synlig upprättades en planritning av arkitekt Carl August Kihlberg. Vid samma tillfälle (våren 1886) togs även åtta fotografier som idag finns i Kihlbergs samling på Arkitekturmuseet. Kihlbergs planritning tycks vid en första anblick ge en noggrann och sanningsenlig bild av borganläggningen. Men eftersom byggnationen av Universitetshuset hade pågått sedan 1879 och huset stod färdigt 1887 så kan knappast Kihlberg ha dokumenterat borgens västra del, som då låg under Universitetshuset. Planens exakthet kan också ifrågasättas vad gäller stötfogar och murskarvar som inte tycks bilda något logiskt system (Lovén 1996, s 258f).
- *1934.* [2] Under sommaren 1934 grävdes schakt i hörnet Järnbrogatan (S:t Olofsgatan) och Övre Slottsgatan. Under Järnbrogatan påträffades en källarvåning till ett medeltida stenhus. Fyndmaterialet utgjordes av keramik, skor mm (UM arkiv, Sundquist 1935-1937, s 72ff). Ytterligare schakt grävdes i Universitetsparken med anledning av nedläggning av åskledare och telegrafkabel. I hörnet av Rundelsgränd och Järnbrogatan (S:t Olofsgatan) påträffades lämningarna efter ett troligt medeltida hus. I gatukorsningen vid Universitetsparkens norra hörn påträffades lämningarna efter pålning för äldre bebyggelse. Någonstans i Universitetsparken, oklart var, dokumenterades även profilhuggna kalkstensblock, troligen tillhörande Årkebiskopsborgen (Sundquist 1935-1937, s 72).
- *1938.* [3], osäker lokalitet. Planritningar över schakt i Järnbrogatan (S:t Olofsgatan) mellan Övre Slottsgatan och Rundelsgränd visar påträffade murrester (UM arkiv). Oklart är vad dessa murar representerar.
- *1939.* [4] Vid schaktningar framkom gråstensmurar från Årkebiskopsborgens södra länga (Sundquist 1970).
- *1954.* [5] Under sommaren 1954 undersökte Nils Sundquist med anledning av ny kulvertdragning delar av Årkebiskopsborgens norra rundel. De framkomna resterna utgjordes av tegelstensmurverk (Sundquist 1970).
- *1955.* [6] Under augusti 1955 gjordes troligen grävarbeten mellan Gustavianum och Historicum, vilket framgår av en upprättad planritning. I schaktet framkom resterna efter två murar (UM arkiv). Vilka ytterligare sträckor som grävdes vid tillfället eller vad som framkom är oklart.

- 1966. [7] Ett mindre schakt frilade delar av Ärkebiskopsborgens södra länga. Den inre (norra) muren framkom i schaktet (Sundquist 1970).
- 1966. Ej markerat. En upprättad ritning visar ett teleschakt vilket dragits i Universitetsparken väster om Historicum och Gustavianum. I schaktet framkom murrester vilka tolkats som en sidoflygel till Historicum (UM arkiv). Troligen är murresterna sammanhörande med den byggnad som påträffades på samma plats sex år senare, se nedan.
- 1972. [8] Relativt omfattande grävarbeten genomfördes i Universitetsparkens nordöstra del under hösten 1972, med anledning av nedläggning av dagvattenledningar. Bakgrunden till arbetet var Gustavianums problem med fukt i källaren samt problem med stående vatten vid S:t Larsgatan, som uppstod vid regn. Ett stamledningsschakt löpte från parkens norra hörn mot Historicum och Gustavianum. Vid Gustavianum vek schaktet av och löpte parallellt med Gustavianums västvåg fram till husets entré. Schaktdjupet för stamledningen varierade från 1,7 m vid gatukorsningen S:t Larsgatan - S:t Olofsgatan till 2,1 m vid Gustavianums entré och bredden var 1 m. Från detta stamledningsschakt togs ytterligare schakt upp för dagvattenbrunnar i parkens gångar. I schaktet framkom lämningarna efter en byggnad, vilken utgjordes av tegelmurar vilande på gråstensmurar. Sammanlagt blottlades byggnadens ena gavel som var närmare 8,5 m lång med ca 1,5 m tjocka murar. Vid undersökningen framkom även resterna av Gustavianums förra trapphus (Arkivrapport 1972, UM arkiv).
- 1973. [9] När grusgångarnas kanter i Universitetsparken skulle stensättas gjordes en mindre antikvarisk övervakning. Övervakningen gjordes i mars månad när det fortfarande var tjäle i marken, vilket försvårade undersökningen. I schaktet som löpte runt Geijerstatyn påträffades murrester på tre ställen (Arkivrapport 1973, UM arkiv). Troligen är det resterna efter den norra rundeln, det nordöstra borghörnet och den östra borglängan som berörts av undersökningen.
- 1991. [10] Uppsala universitet tog 1991 initiativet till ett forskningsprojekt "Uppsala gård" (Program för Uppsala gård 1991, UM arkiv). I samband med detta gjordes en mindre forskningsundersökning i syfte att fastställa lämningarnas status och tre mindre schakt grävdes. Två schakt berörde borgens norra torn där 1,7 m höga gråstensmurar fanns bevarade. Det tredje schaktet berörde borgens östra yttermur. Undersökningen kunde konstatera att den norra rundeln är sekundär till den norra och östra muren (Elfwendahl 1996).
- 1992. [11] I samband med omdragningar av rör i Universitetshusets källare genomfördes en arkeologisk övervakning men inget av intresse framkom. Vid samma tillfälle grävdes även två schakt på Universitetshusets södra sida (baksidan). Här framkom ett flertal lager men inga konstruktioner iaktogs (Broberg 1996).
- 1993. [12] Närmare 780 löpmeter kabelschakt grävdes i samband med nedläggning av datakabel inom ett flertal kvarter i domkyrkoområdet. Två av dessa schakt grävdes i Universitetsparken. I schaktet norr om Universitetshuset påträffades två stenläggningar. I schaktet som löpte i Biskopsgatan och som därefter drogs norrut genom Universitetsparken framkom i den norra delen resterna efter en mur, troligen Gustavianums trädgårdsmur (Anund 1994, s 33f).
- 1997-1999. [13] Upplandsmuseet genomförde en arkeologisk övervakning i samband med installation av ventilationstrummor, hiss mm, i Universitetshusets

källare. Här påträffades en grundmur vilken tolkats som resterna efter Exercitiegårdens Beridarhus, dvs. den västra flygeln (Eriksson 1999a).

- 1999. [14] Upplandsmuseet genomförde en antikvarisk kontroll i och med att ett tidigare okänt valv påträffats i ett källarrum i Ärkebiskopsgården, Kv. Prosten. Murresterna i källaren har tolkats som delar efter en nisch i Ärkebiskopsborgens södra rundel (Eriksson 1999b).
- 2001. [15] Upplandsmuseet utförde en arkeologisk övervakning i samband med nedläggning av optokabel i området. Murrester, vilka tolkades som delar av det södra borgtornet framkom i Biskopsgatan. Schaktet löpte ytligt i Akademigatan och Biskopsgatan för att avslutas i ärkebiskopsgårdens södra flygel (Syse 2001).



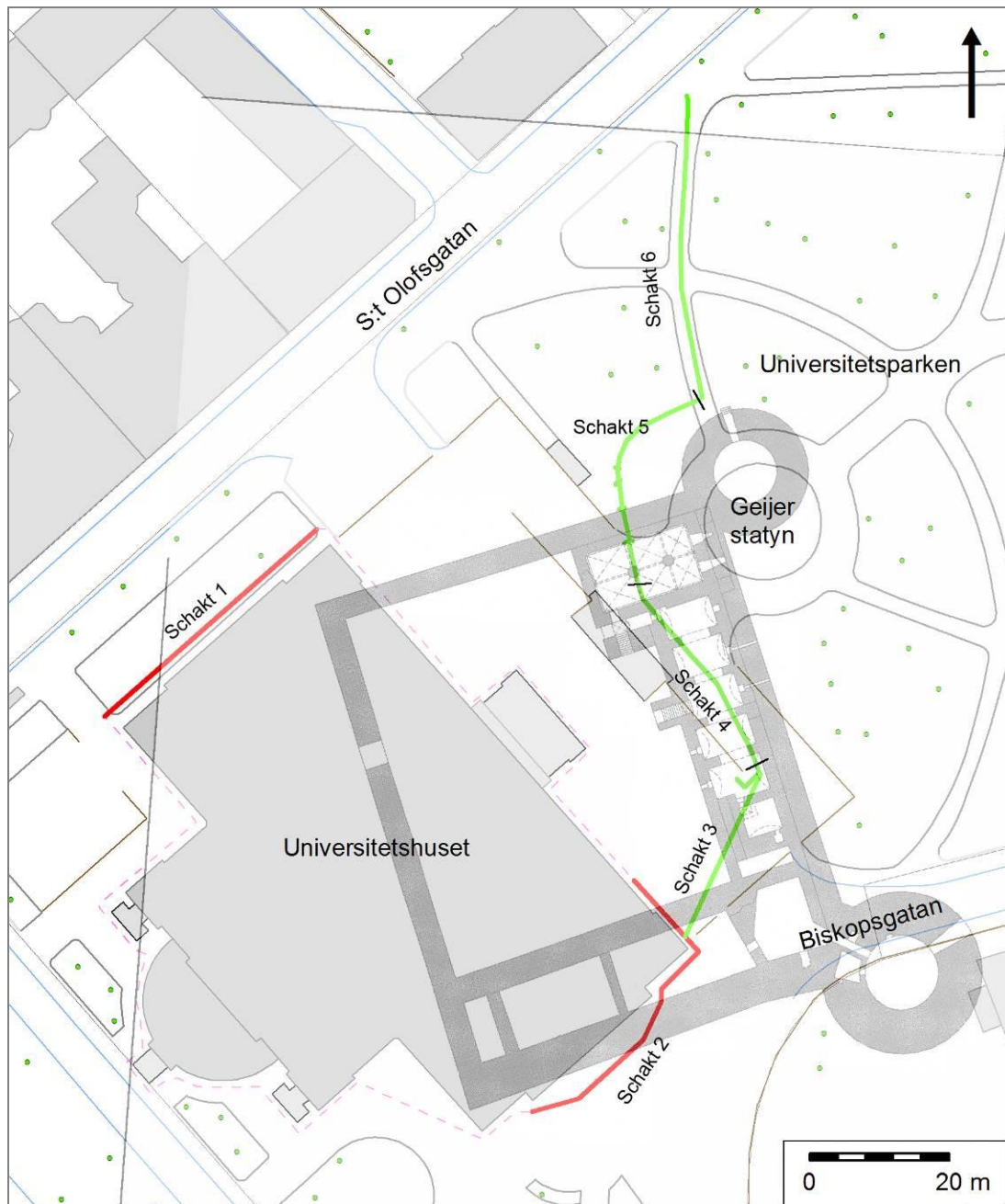
Figur 4. Plan över utförda arkeologiska undersökningar i Universitetsparken och universitetshuset. Linjeskifferade sträckor anger undersökningar med något osäker lokalitet och för prickade schakt hänvisas till Carlsson 2010, och där anförd litteratur. Skala 1:1500.

- 2007 [16] Upplandsmuseet övervakade ett schakt utefter Universitetshusets norra gavel. Anledningen till arbetet var anläggande av en radonbrunn. I schaktet fanns inget av antikvariskt intresse (Skr. Dnr Ar-1588-2006).
- 2007-2008. [17] Upplandsmuseet genomförde arkeologiska schaktningsövervakningar kring Historicum (Ekermanska huset) i samband med restaureringen av byggnaden. Vid övervakningen 2007 påträffades inget av antikvariskt intresse. I 2008-års schakt påträffades bebyggelse lämningar från 1600-talet som stått utmed Rundelsgränds norra sida (Ölund 2008). Troligen är det samma byggnad som framkom 1972.
- 2008-2009. [18] I samband med schaktningar för ny belysning genomfördes en arkeologisk schaktningsövervakning av Upplandsmuseet. Arbetet omfattade ny fasadbelysning för Universitetshuset, ny belysning av Geijerstytyn samt förbättrad parkbelysning i Universitetsparken. Vid arbetet framkom delar av Ärkebiskopsborgens östra och norra yttermur, delar av norra borgtornet samt delar av södra borgtornet. Utöver de medeltida lämningarna framkom bebyggelse rester och stenläggningar från perioden 1600-1700-tal (Ölund 2010).
- 2013. [se figur 6 nedan] Upplandsmuseet genomförde en schaktningsövervakning i Universitetsparken och runt Universitetshuset i samband med nedläggning av ringledare för åskskydd och ny dagvattenledning. I schakten påträffades murar efter den medeltida Ärkebiskopsborgen, liksom en stenläggning med en trolig datering till 1700-tal. Vidare påträffades lämningar från byggnadsperioden av Universitetshuset och Universitetsparken (Ölund 2013).

Det nu aktuella schaktet sammanföll med schakt för belysning som övervakades 2009 [18]. Aktuellt schakt kom att ligga precis bredvid belysningsschaktet (schakt 10) där det tidigare framkommit en stensrad efter en byggnad samt delar av en stensatt yta (Ölund 2010).



Figur 5. Foto från framkomna lämningar 2009. Aktuellt schakt placerades precis intill detta schakt. Foto mot NV och S:t Olofsgatan, Anna Ölund, Upplandsmuseet.

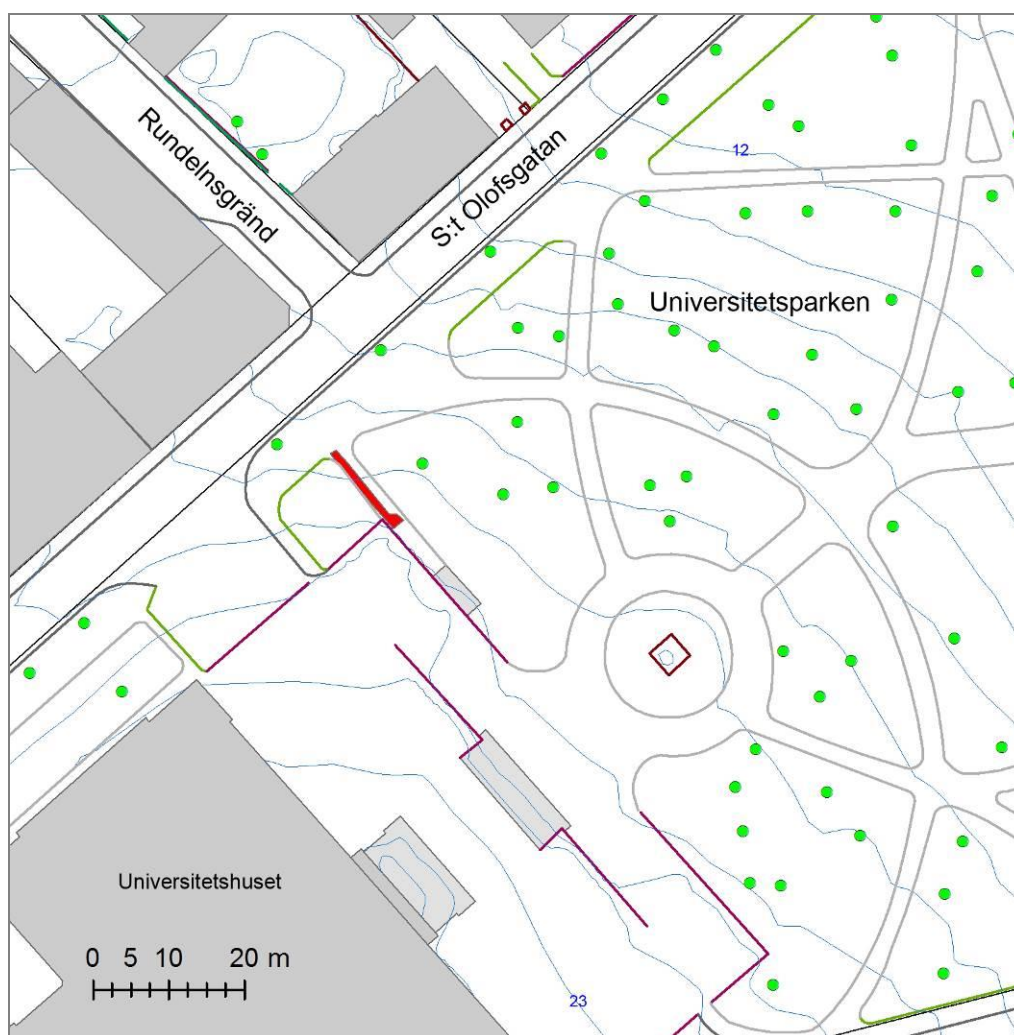


Figur 6. Rektifiering av Årkebiskopsborgen i relation till stående byggnader och gatunät, utifrån äldre arkeologiska undersökningar. Rektifiering av Anna Ölund utifrån borgplan från Lovén 1996. Röda sträckor markerar schakt för åskledare och gröna sträckor markerar schakt för dagvatten grävda 2013. Skala 1:1000.

Undersökningsresultat

Schaktet grävdes i Universitetsparkens NV-del vid den undercentral som finns NÖ om Universitetshuset, under de uppbyggda ramperna framför byggnaden. Schaktet löpte från undercentralen not NV till S:t Olofsgatans trottoar.

Schaktet var ca 14 m långt och 1,35-1,5 m brett och ca 1,2-1,45 m djupt. Närmast undercentralen grävdes en 2 x 2 m stor grop för inkoppling via borrning i undercentralen. I S:t Olofsgatans trottoar grävdes en 1,5 x 1 m stor grop för koppling till befintlig VA-ledning.



Figur 7. Universitetsparken och Universitetshuset i centrala Uppsala. Aktuellt schakt markerat med rött. Trappor markerat med grått och träd med grönt. Höjdkurvor anges med 1 m ekvidistans. Skala 1:500.

Schaktningen påbörjades utan att arkeolog hade kallats till platsen varpå kopplingsgropen närmast S:t Olofsgatan hade grävts utan övervakning. Resterande sträcka grävdes 23-24 mars samt 29 mars 2016.



Figur 8. Kopplingsgrop vid trottoar på S:t Olofsgatan som grävdes utan övervakning före arkeolog kallades till platsen. Foto mot SÖ, Robin Lucas, Upplandsmuseet.



Figur 9. Robin Lucas undersöker de översta kulturlagren i schaktet. Foto mot Ö, Anna Ölund, Upplandsmuseet.

Schaktet förlades i asfalt på en mindre gångväg. Under asfalten som var 0,1 m tjock fanns 0,2 m tjock ljust grus. På ca 0,3 m under mark framkom ett omblandat grusigt gråbrunt lager innehållandes småsten och tegelkross (figur 9). På denna nivå rensades resterna efter ett raseringslager A1 och en stenrad A2 fram. Denna stenrad framkom även vid schaktning för belysning 2009 (Ölund 2010).

A1- Raseringslager

Under den omblandade fyllningen på 0,35 m djup påträffades ett bränt omrört raseringslager av kolblandad sand/grus lager som var 0,15-0,25 m tjockt. Lagret täckte stenraden A2 och kullerstensläggningen A3 (se nedan). I lagret fanns tegelbitar och tegelkross, stora djurben, taktegel (vingtegel) golvtegelbitar, svartglaserat kakel, grönglaserat kakel, yngre rödgods av sent datum, kritpipsskaft, porslin, samt butelj- och fönsterglas. I lagret påträffades ett mynt, ett präglat 1842. Fyndmaterialet har en generell datering till 1800-talet.

A2- Stenrad

På 0,3-0,4 m djup framkom en stenrad som löpte i schaktets riktning. Stenraden utgjordes av kallmurade naturstenar 0,4-0,5 m stora. I raden fanns även några mindre tegelstenar och stenar 0,2 m i diameter samt en större sten 0,2x0,9 m. Stenarna låg i en rad men i mitten av schaktet var stenraden dubbel. Stenraden var synlig ca 7 m i den östra schaktkanten. Den var endast lagd i ett skift och hade en ungefärlig höjd på 0,3-0,4 m. Den var lagd direkt ovanpå kullerstensläggningen A1, utan någon tydlig förankring emot denna.



Figur 10. Undersökning av stenraden med underliggande stenläggning. Foto mot SÖ, Robin Lucas, Upplandsmuseet.

Figur 11. Stenraden och stenläggningen, 0,7 m under markytan. Foto mot SÖ, Anna Ölund, Upplandsmuseet.



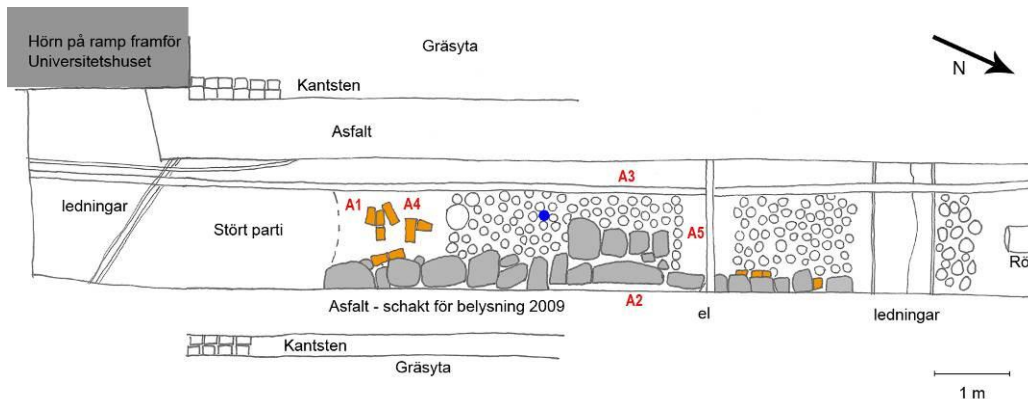
Figur 12. Stenraden fortsatte i schaktets norra del och syntes i den östra sektionen. Foto mot NÖ, Anna Ölund, Upplandsmuseet.

A2-kullerstensläggning

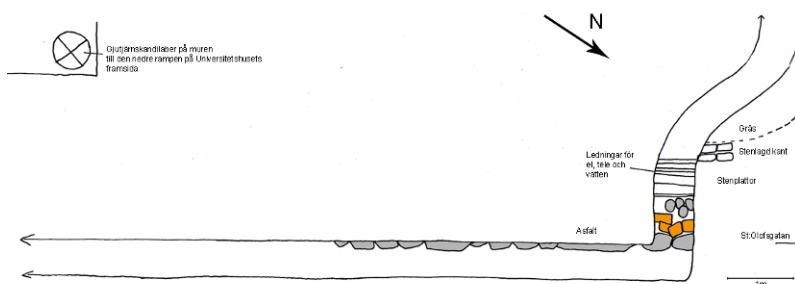
Direkt under stenraden på 0,67-0,75 m djup påträffades en kullerstensläggning (figur 11). Denna var lagd av 0,1-0,15 m stora kullerstenar och får betraktas som vällagd. Kullerstensläggningen löpte längsmed hela schaktet och var även synlig i den kopplingsgrop som grävts närmast S:t Olofsgatan. Kullerstensläggningen låg under stenraden A2. I lagret A1 ovan kullerstensläggningen påträffades ett mynt präglat 1842.



Figur 13. Kullerstensläggning A2, Foto mot N, Robin Lucas, Upplandsmuseet.



Figur 14. Planritning över framkomna lämningar i 2016-års schakt. Blå prick anger läge för F1 (behållare) som påträffades i lager A5 på 1,4 m djup. Planritning i skala 1:100



Figur 15. Plan över framkomna lämningar i 2009-års schakt. Skala 1:100. Ur Upplandsmuseets rapporter 2010:16. En jämförelse mellan planritningarna visar att stenraden inte fortsätter mot öster, utan endast är 1-2 sten bred samt att stenläggningen inte finns på den östra sidan av stenraden.



Figur 16. Fotomontage av planfotografier som visar stenrad A2 samt stenläggning A3. Längst till höger i bild skymtar rester efter tegelmurverk A4. Foto Anna Ölund, Upplandsmuseet.

A4- rester efter tegelmurar

I schaktets södra del fanns rester efter ett tegelmurverk. Dessa rester utgjordes av murade bitar av stortegel. Bitarna påträffades löst liggande i omrörd ljus sand ca 0,5-0,7 m under asfalten. Vilken relation de murade bitarna har till syllstensraden är oklart.



Figur 17. Bitar av murat stortegel som påträffades löst liggande i schaktet. Foto Anna Ölund, Upplandsmuseet.

A5- lager

Under kullerstensläggningen fanns torr gråbrun grusig sand med inslag av silt, lerklumpar och tegelbitar. Detta lager sträckte sig från undersidan av kullerstensläggningen 0,75 m under mark ned till 1,45 m under mark. Mot lagrets botten fanns stora klumpar av ljusgrå lera vilket tycktes märkligt med tanke på att den naturliga opåverkade marken här utgörs av åsgrus. Lagret har tolkats som omrört. Detta har skett senast under 1800-talets första hälft.

I en av dessa lerklumpar av tillsynes opåverkad ljusgrå lera påträffades ett märkligt föremål av ben, liknande en burk eller ett bläckhorn. Föremålet (F1) låg på 1,4 m djup. Undersökningen gjordes endast ned till det djup som exploitören önskade förlägga nya ledningar på, dvs. -1,45 m under nuvarande markyta. Naturlig marknivå påträffades ej.

Sannolikt har stora omförflyttningar av kulturlager och naturligt material gjorts på platsen i samband med anläggandet av Ärkebiskopsborgen efterföljt av Exercitiegården, Kungsstallet och Universitetsparken. Kulturlager A5 ska troligen ses i ljuset av detta. Hur behållaren i ben (F1) hamnat på platsen är oklart.



Figur 18. Schaktet efter avslutad arkeologisk undersökning. Foto mot S, Anna Ölund, Upplandsmuseet.

Fynd

Sammanlagt påträffades 47 enskilda fynd, fördelade på 25 fyndposter (bilaga 1).

I raseringslager A1 påträffades en stor mängd fynd av sentida karaktär såsom yngre rödgoods, svart och grönglaserat kakel, kritpipsskaft, fajans, butelj- och dricksglasglas (se bilaga 1). Ett mynt (F2) präglat 1842 påträffades även i lagret liksom ett glassigill från en flaska (F3). Fyndmaterialet i lagret kan generellt dateras till tiden 1825-1880.



Figur 19. Ett urval av fynden som påträffades i raseringslager A1. I följande ordning från vänster; F13, F12, F5, F6, F2, F11, F2. Anna Ölund, Upplandsmuseet.

I lager A5 under kullerstensläggningen A3 fanns ett omrört grusblandat lager med klumpar av ljusgrå närmast opåverkad lera. I detta lager påträffades fajansbitar, yngre rödgods och kinesiskt porslin. Här fanns också två kritpipsskaft. Fynden har en generell datering till 1750-1825.

Fyndmaterialet påträffat under stenläggningen A3 skiljer sig i nämnvärt i tid från fyndmaterialet som påträffats över stenläggningen i lager A1. Utifrån fyndsammansättningen är det troligt att stenläggningen och den ovanliggande muren är från 1800-talets första hälft.

I en av lerklumparna i lager A5 gjordes ett ovanligt fynd på 1,4 m djup under markytan (se figur 14). Här låg en svarvad behållare av ben, liknande en burk eller ett bläckhorn (F1). Behållaren hade en trasig botten och var helt fylld av ljusgrå lera. Föremålet är 4,5 cm i diameter och 4,5 cm högt. Det har ett svarvat hål i toppen ca 12 mm, samt en fasad kant med fäste för ett lock.



Figur 20. F1, behållare av svarvat ben.
Foto, Anna Ölund, Upplandsmuseet.

Behållarens material var inte självklart och ett flertal arkeologer och osteologer har tittat på föremålet. Materialet är ett kompakt benmaterial. Inga av våra vanligaste däggdjur har denna benstruktur varför det troligen kommer från någon mer ovanlig art. Benstrukturen och brottytorna liknar valben. För att säkerställa att behållaren är av valben behövs vidare analyser av föremålet.

Svarvningsarbetet är mycket väl genomfört och en jämn fin yta har skapats med fästning för ett lock. Behållaren har även svarvats inuti genom det lilla hålet och problem att svarva nära behållarens övre del ses. Utvändigt har den dekorerats med parallella linjer på tre ställen, i överkant, i mitten och i nederkant. En fin bottenring har svarvats som gjort att föremålet stått stabilt på ett plant underlag. Föremålet har en rundad botten som det sekundärt har uppstått ett hål i. Behållaren har konserverats av Max Jahrehorn, Oxider AB (bilaga 3).



Figur 21- 23. Behållaren F1 före konservering. Foto Max Jahrehorn, Oxider AB.



Behållaren har sannolikt varit försedd med ett lock vilket två motställda knoppar på behållarens övre del antyder. Detta lock är troligen tänkt att låsas genom bajonettfattning.

Formen och storleken på behållaren för tankarna till ett bläckhorn. Dock påträffades inga spår efter bläck i behållaren. Tänkbart är även att behållaren är ett saltkar. Eftersom hålet är så litet i relation till behållarens volym har den burit något som varit lätt att hålla ut dvs. vätska eller pulvriserat material.

Paralleller till likande föremål finns i ett flertal museidatabaser vid sökningar på bläckhorn. Bläckhorn finns i en mängd material; glas, täljsten, keramik, metall, trä och horn. Just fragment av bläckhorn i horn har påträffats vid Alvastra kloster vid arkeologiska undersökningar 1929-1952 (SHM inv 17237:422, 22972:59, 24344:530) samt fragment av bläckhorn i trä och elfenben (SHM inv 19149:567, 21855:3120).

Nordiska museet har också en del bläckhorn i horn i sina samlingar som påminner om fyndet från Universitetsparken. Dessa är tillverkade i svarvat horn och har lock med bajonettfattning (NM.0148068; NM.078060)



Figur 24. Behållare F1 efter konservering. Vad som förvarats i behållaren är oklart. Möjligen är det ett bläckhorn eller så har den innehållit någon annan vätska eller salt. Foto Max Jahrehorn, Oxider AB.

Eftersom behållaren utgör ett ovanligt föremål, tillverkat av exklusivt material är föremålets ålder en viktig kunskapskälla. Inga direkta jämförelsematerial tycks förekomma som kan ge ledtrådar till en datering. Bläckhornen från Alvastra är medeltida (1100-1400-tal) och bläckhornen från Nordiska museet är av okänt datum. I Nordiska museets samlingar finns dock sammansatt föremål med både bläckhorn och sandhorn av svarvat ben som är daterat till år 1620 (NM.0072375). Stilmässigt kan föremålet vara från medeltid såväl som 1800-tal.

För att få svar på föremålets ålder bads konservator Max Jahrehorn att före konservering såga ut en mindre bit av den redan skadade undersidan. Ingreppet i föremålet ansågs endast påverka föremålet i ringa grad, då utseendet endast skadades på undersidan medan upplevelsevärdet och förståelsen för föremålet bibehölls. Det ansågs viktigt att få behållaren daterad och även ha ett prov för eventuella framtida analys av benslag.

Provet ^{14}C -daterades av Ångströmlaboratoriet i Uppsala. Resultatet av analysen visade tyvärr på ett mycket brett dateringsintervall från 1660-1950 (se bilaga 2). Analyser ger alltså ingen mer preciserad datering än till historisk tid.

Tolkningsdiskussion

Det aktuella schaktet förlades i Universitetsparkens nordvästra del i kanten mot S:t Olofsgatan. Platsen undersöktes redan 2009 i samband med grävning för belysningsel. I Universitetsparken och invid Universitetshuset har tidigare arkeologiska undersökningar visat att delar efter den medeltida Ärkebiskopshuset finns kvar under mark. Även senare tiders bebyggelse lämningar har påträffats i området. I Universitetsparken har stora markgrepp skett från och med ombyggnationen av Ärkebiskopshuset vid mitten av 1500-talet. När Universitetsparken anlades togs de sista resterna efter borganläggningen bort liksom Exercitiegården. Detta har medfört att rivningsmassor och jordmassor flyttats runt på platsen.

Vid undersökningen påträffade en stenrad A2 samt som låg på en kullerstensläggning A3. Även rester efter tegelmurverk påträffades A4. Fyndmaterialet ovan kullerstensläggningen visar på en relativt sen datering till 1800-talets mitt. Fyndmaterialet under stenläggningen är från tiden 1750-1825. Detta medför att stenläggningen troligen anlagts under 1800-talets första hälft och har relativt snabbt överlagrats av ett raseringslager, möjligen i samband med byggandet av Universitetsparken 1887.

Som framgår av ovanstående figurer 2 och 3, samt figur 25 finns kartor med byggnader eller andra konstruktioner i denna del av Universitetsparken. Att det även funnits mindre byggnader i området framgår av historiska källor och äldre avbildningar (Carlsson 2010, s 261ff). Det aktuella schaktet tycks ligga utanför Exercitiegårdens mark i det som under 1700-talet var kvartersmark (figur 26). Möjligen var detta parti kvartersmark fram till dess att Universitetsparken anlades. Kvarteret har fram till dess benämnts kvarteret Rundeln och legat som en kil mellan Järnbrogatan (S:t Olofsgatan) och Exercitiegården. Rundelsgränd löpte tidigare genom Universitetsparken.

Som framgår av figur 26 ligger schaktet och därmed även stenraden A3 precis mellan två tomter under 1700-talet. Den västra av dessa tomter är stadens mark (gult) och den östra är domkyrkans tomt (rött). Möjligen utgör stenraden lämningar efter en äldre mur av enklare slag som utgjort tomtmarkering mellan två fastigheter. Kullerstensläggningen skulle i ljuset av detta kunna tolkas som en stensatt gårdsplan som funnits kvar på platsen fram tills att Universitetsparken anlades.

Den arkeologiska schaktningsövervakningen i Universitetsparken har visat att det på platsen finns lämningar efter 1700-1800-talets bebyggelse trots att stora markgrepp gjordes i samband med byggandet av Universitetsparken 1887.

Administrativa uppgifter

Plats: Universitetsparken, Uppsala

RAÄ nr: 88:1

Fornlämningstyp: Stadslager

Undersökningstyp: Arkeologisk schaktningsövervakning

Orsak till undersökningen: Schaktning för spillvattenledning.

Fältundersökningsperiod: 2016-03-22—2016-03-29

Projektledare: Anna Ölund

Personal: Anna Ölund, Robin Lucas

Upplandsmuseets dnr: Ar-209-2016

Upplandsmuseets projektnr: 8595

Beställare: Statens fastighetsverk

Länsstyrelsens dnr och datum för beslut: 2016-03-14, dnr 431-70-16

Fynd: 25 fyndposter varav 2 gallrade. Förvaras i Upplandsmuseets magasin i väntan på fyndfördelning.

Arkivmaterial: Förvaras vid Upplandsmuseets arkiv

Referenser

Otryckta källor

UM. Upplandsmuseets topografiska arkiv, Uppsala.

SHM. Statens Historiska Museum. Föremål i samlingarna.

<http://mis.historiska.se/mis/sok/start.asp>

NM. Nordiska museet. Föremål i samlingarna

<http://www.kringla.nu/kringla/>

LMV. Lantmäteristyrelsens arkiv. Geometrisk avmätning, B70-1:12. Lars Hoffstedts kvarterskarta 1702. Uppsala stad. *"Qvarteren Kornhus, Kamphaf, Slåtskilen och Rundelen tillika Kungs stallet och näst belägne lador"*.

LMV. Lantmäteristyrelsens arkiv. Karta, B70-1:44. Av Alfred Rudolf Lundgren. 1882. Uppsala stad.

Tryckta källor och litteratur

Anund, Johan. 1994. Uppsalas medeltida skola och kulturlager i domkyrkoområdet. Riksantikvarieämbetet arkeologiska undersökningar. UV Uppsala Rapport 1994:32. Uppsala.

Broberg, Maria. 1996. Universitetshuset. Arkeologisk undersökning, Universitetshuset, Uppsala, Uppland. Riksantikvarieämbetet Arkeologiska undersökningar. UV Uppsala Rapport 1996:34. Uppsala.

Carlsson, Ronnie. 2010. Uppsala domkyrka. Volym 2. Domkyrkan i Gamla Uppsala, nuvarande domkyrkans omgivning. Sveriges Kyrkor volym 228. Uppsala.

Eriksson, Håkan. 1999a. Universitetshuset, Uppsala. Arkeologisk schaktningsövervakning i källaren 1998-1999. Upplandsmuseet. Uppsala.

Eriksson, Håkan. 1999b. Ärkebiskopsgården, Kv. Prosten, Fjärdingen 21:1, Uppsala stad och kommun. Källaren. Dokumentation valv murverk södra rundeln, Uppsala gård. 1999.

Elfwendahl, Magnus. 1996. Universitetsparken. Arkeologisk undersökning, Universitetsparken, Uppsala, Uppland. Riksantikvarieämbetet Arkeologiska undersökningar. UV Uppsala Rapport 1996:33. Uppsala.

Hahr, August. 1929. Uppsalas forna ärkebiskopsborg, Sankt Eriks gård och dess historia. Upplands fornminnesförening. Uppsala.

Lovén, Christian. 1996. Borgar och befästningar i det medeltida Sverige. Stockholm.

Sundquist, Nils. 1935-37. Stadshistoriska undersökningar i Uppsala 1934. I: Upplands fornminnesförenings tidsskrift XIII. Häfte 45:1-3. Uppsala.

Sundquist, Nils. 1970. Biskopsgården och »Styrbiskops»-gården i Uppsala. Ett »kapitel i sten» i Sveriges politiska historia och kyrkohistoria under unionstiden och äldre vasatiden. Särtryck ur Kyrkohistorisk årsskrift 1969. Uppsala.

Syse, Bent. 2001. Arkeologisk schaktningsövervakning. Ärkebiskopsgården. Nedläggning av optokabel. Kv Prosten, Uppsala, Uppland. Upplandsmuseet rapport 2001:18. Uppsala.

Ölund, Anna. 2008. Historicum, etapp III- Bebyggelseämningar i universitetsparken. Arkeologisk schaktningsövervakning. Upplandsmuseet rapporter 2008:02. Uppsala.

Ölund, Anna. 2010. Universitetsparken. Lämningar efter ärkebiskopsborgen. Raä 88, Uppsala stad, Uppland. Upplandsmuseets rapporter 2010:16.

Ölund, Anna. 2013. Universitetshuset och Universitetsparken i Uppsala. Raä 88:1, Uppsala stad, Uppland. Upplandsmuseets rapporter 2013:06.

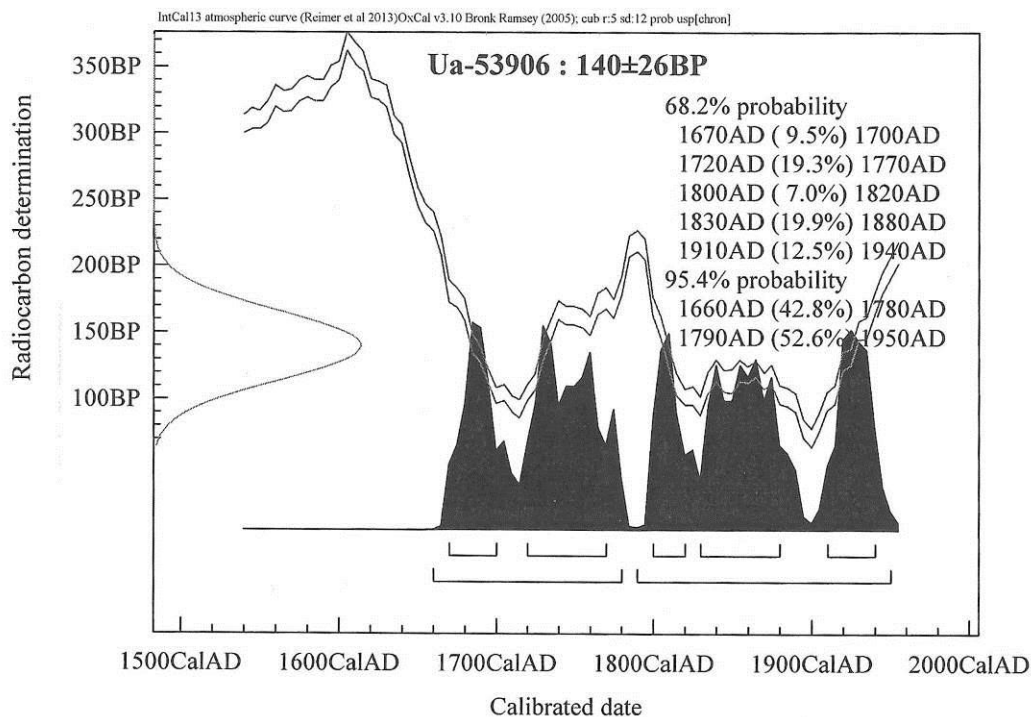


Bilaga 1 - Fyndlista

Fnr	Kon-text	Material	Sakord	Under-typ	Godstyp	L mm	Br mm	Vikt gr	Anl	Anl frag	Datering	Beskrivning	Anmärkn.
1	A5 -1,4	Ben (valben?)	Kärl/ Behållare	Bläckhorn ?		45	45	55	1	1	1660-1950 1660-1780 (42,8% prob) 1790-1950 (53,6% prob)	Svarvad behållare av valben? Med parallella linjer på tre ställen. Trasig botten. Litet hål i överkant. Knoppar för infästning av lock, bajonettfattning.	Konserverad
2	A1	CU-leg	Mynt	2/3 skilling		24	24	7,31	1	1	1842	Carl XIV Johan. 1842.	
3	A1	Glas	Sigill	Glassigill		40	40	22	1	1	1825-1880	Glassigill av grön glasmassa. Krönt vapen med 8 fält. I mitten stjärna, sidor djur, hörn malteserkors.	
4	A1	Kakel	Friskakel			95	60	200	1	1	1825-1880	Grönglaserat friskakel	
5	A1	Kakel	Relief- kakel			60	33	70	1	2	1825-1880	Svartglaserat reliefkakel med blomdecor	
6	A1	Kakel	Rump- kakel			50	50	62	3	3	1825-1880	Tre bitar rumpkakel	Gallrad
7	A1	Keramik	Kärl	Gryta	Y. rödgods	30	30	10	1	2	1825-1880	Sekundärbränt yngre rödgods	
8	A1	Keramik	Kärl	Skål	Y. rödgods	50	40	10	1	1	1825-1880	Gul dubbelsidig glasyr	
9	A1	Keramik	Kärl	Tallrik	Flintgods	55	40	11	1	1	1825-1880	Flintgods m vit tennglasyr. Vågig kant	
10	A1	Keramik	Kärl	Tallrik/ Fat	Flintgods	80	30	19	1	1	1825-1880	Sekundärbränd med gul metallic glasyr	
11	A1	Bränd lera	Kritpipa	Skaft		70	9	18	4	4	1825-1880	Fyra odekorerade kritpipsskaft	
12	A1	Glas	Kärl	Pokal/ Dricksglas		50	30	7	1	1	1825-1880	Diamatslipat klarglas med stjärnor och vågband.	
13	A1	Glas	Kärl	Flaska		90	90	226	2	4	1825-1880	Botten och flaskmynning från två flaskor, hög kulle.	
14	A5 -0,8	Keramik	Kärl	Kopp	Porslin	30	15	2	1	3	1750-1825	Kinesiskt porslin. Handmålad förgylld blå/ röd dekor.	
15	A5 - 0,8	Keramik	Kärl	Potta/ Kruka	Fajans	36	22	17	1	4	1750-1825	Tennglaserad fajans med blå dekor.	
16	A5 -0,8	Bränd lera	Kritpipa	Huvud/ skaft		20	7	2,5	2	2	1750-1825	Bit av odekorerat huvud och skaft från kritpipa.	
17	A5 -0,8	Keramik	Kärl		Y. rödgods	100	30	24	3	4	1750-1825	Vitengoberat yngre rödgods från flera kärl.	
18	A5 - 1,0	Keramik	Kärl	Gryta	Y. rödgods	100	30	120	1	1	1750-1825	Rörskaft till trefotsgröta. Blyglasyr	
19	A5 -1,2	Bränd lera	Kritpipa	Skaft		46	7	7,5	2	2	1750-1825	Två odekorerade kritpipsskaft.	
20	A5 - 1,2	Keramik	Kärl	Gryta	Y. rödgods	50	20	30	1	1	1750-1825	Ben till liten trefotsgröta	
21	A5 - 1,2	Keramik	Kärl	Tallrik/ Fat	Y. rödgods	18	18	3	1	1	1750-1825	Hemmråd dekor	
22	A5 - 1,2	Keramik	Kärl	Flaska	Y. rödgods	25	32	18	1	1	1750-1825	Flaskmynning	
23	A5 -1,2	Keramik	Kärl	Skål	Y. rödgods	50	30	30	1	1	1750-1825	Vit tennglasyr	
24	A5 -1,2	Keramik	Kärl	Tallrik/ Fat	Fajans	35	25	7	1	1	1750-1825	Vit tennglasyr (svensk)	
25	A5 -1,2	Keramik	Kärl	Gryta/ Kruka	Y. rödgods	90	50	145	1	5	1750-1825	Kraftigt gods med grön blyglasyr. Märke efter öra eller rörskaft	Gallrad

Bilaga 2 – Analysresultat

Resultat av ^{14}C -datering av obränt ben från Universitetsparken, Uppsala, Uppland. Ångströmlaboratoriet. Tandemlaboratoriet, Uppsala Universitet. Göran Possnert.



RESULTAT

Labnummer	Prov	$\delta^{13}\text{C}\text{‰ VPDB}$	^{14}C age BP
Ua-53906	Proj.nr: 8595. Prov 1	-22,8	140 ± 26

Med vänlig hälsning

Göran Possnert/ Elisabet Pettersson

Bilaga 3 – Konserveringsrapport

OXIDER
Avlägsna - Skydda - Bevara



Konserveringsrapport över föremål från Universitetsparken, Uppsala.



Max Jahrehorn
Rapport juni 2016
K16-119
OXIDER AB

INNEHÅLLSFÖRTECKNING

Inledning.....	33
Mål.....	33
Syfte.....	33
Metod.....	33
Konserveringsrapport.....	34

Omslagsbild: Behållaren efter konservering.

Inledning

Fyndet kommer från Universitetsparken, Uppsala. Projnr: 8595. Föremålet består av ben/horn.

Oxider AB har fått uppdraget att utföra konserveringsarbetet. Följande rapport avser arbetets utförande.

Mål

- Dokumentation
- Konservering
- Dokumentation av uppdraget

Syfte

Det övergripande syftet med konserveringsarbetet är att säkra föremålet från fortsatt nedbrytning, samt exponera eventuell ny information.

Metod

Föremålet bedöms individuellt med fokus på läsbarhet och vidhäftande föroreningar. För att säkerställa informationen innan konservering fotograferas behållaren.

Konserveringsmetoden väljs efter objektets status samt efter de föroreningar som vidhäftar dess ytor. Metoden skall vara skonsam mot föremålet.

Konserveringsrapport

MJ

Rapport id: K16-119

Ort/Anläggning: Universitetsparken, Uppsala. Projnr: 8595

Fynd nr:

Kontaktperson: Anna Ölund, Upplandsmuseet

Kons nr:

Datum in: 2016-04-27

Datum ut: 2016-06-17

Föremål: Svarvad burk

Material: Ben/horn

Antal: 1

Mått:

Vikt in: 59,10g **Vikt ut:** 55,68g

Foto: Ja

Behandling:

Burken är välbevarad och dess ytor är tunt förorenade, något kraftigare i fördjupningar och linjer. Några mindre genomgående sprickor är synliga samt dess botten och ytterkant är skadade, med materialbortfall som resultat. Skadorna är av äldre datum.

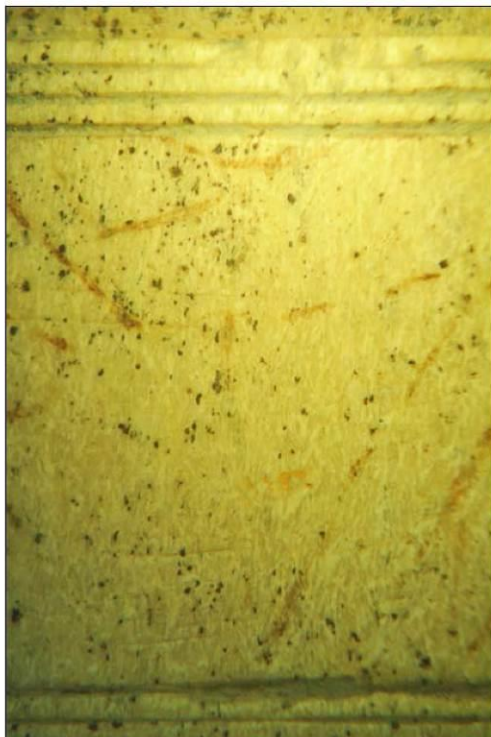


Burken före konservering.

Konserveringsrapport

MJ

Rapport id: K16-119



Behållaren ser ut att ha haft ett lock med en låsning som kan liknas vid en bajonettfattning. Möjligtvis så saknas även en behållare undertill. Då där finns en kant för en eventuell liknande fattning/låsning.

Föremålets materialstruktur är svårtolkad, men tydligt syns på dess utsida en viss flammighet.

För att få mer information om behållarens ursprung och material, tas ett mindre prov i samråd med uppdragsgivaren, för framtida analyser.

Detaljfotoграфи på ytans flammighet.

Konserveringsrapport

MJ

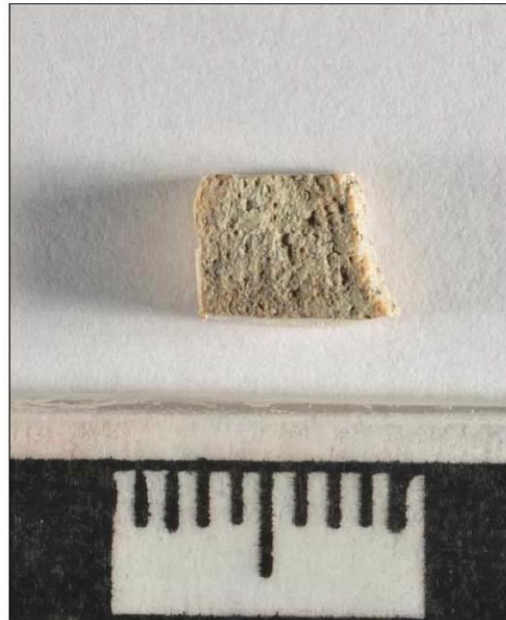
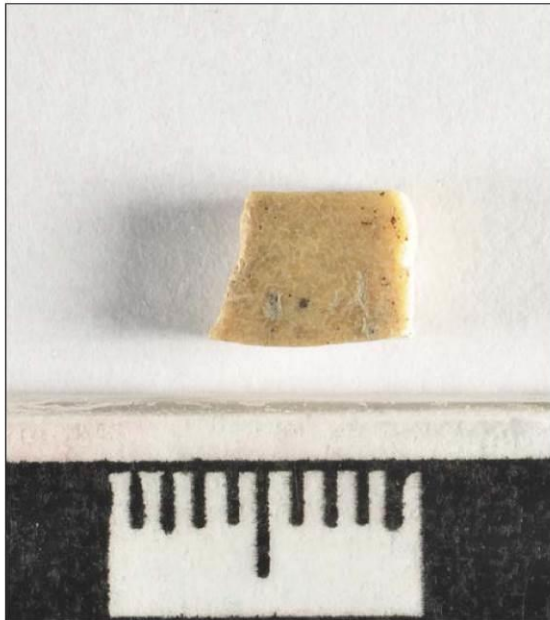
Rapport id: K16-119



Provtagningsdatum: 2016-05-27.

Från den skadade botten sågas med guldsmedssåg en del ut med måtten 5 x 5 mm. Tjockleken på provet varierar från 2,4 – 1,8 mm och har en vikt mellan 0,09 – 0,10g. Biten placeras i provrör märkt :A medan de avlägsnade spånen, märks :B. Provtagningsområde markeras med pil.

Under den ena låsningen tycks en markeringspunkt sitta, troligen för inpassning av en övre del. Se detaljfotografering sidan 35.



Fotografi på avlägsnat prov.

Konserveringsrapport

MJ

Rapport id: K16-119

Burken rengörs under mikroskop med trästicka och mjuk pensel för att avlägsna föroreningar. Vid rengöringen av behållarens insida ser det ut som ett tunt avvikande skikt täcker ytorna. Ett mindre prov av detta avlägsnades och placeras i provrör märkt :C. För att rengöra något djupare så topsas ytorna med 80%-ig etanol i ringa mängd och torkas torrt direkt.

Ett tunt ytskydd av en pasta med MCW/bivax applicerades på föremålet.



Behållaren efter konservering.



Konserveringsrapport

MJ

Rapport id: K16-119





OXIDER

Avlägsna - Skydda - Bevara



OXIDER AB
Box 980
39129 Kalmar

www.oxider.se

Telefon: 0722 47 58 58

E-post: max.jahrehorn@oxider.se