



Klockgjutning och husgrunder vid Skäfthammars kyrka

Arkeologisk schaktningsövervakning

Råå Skäfthammar 127
Skäfthammar 11:1
Östhammars kommun
Uppland

Linda Qviström

Klockgjutning och husgrunder vid Skäfthammars kyrka

Arkeologisk schaktningsövervakning

Raä Skäfthammar 127
Skäfthammar 11:1
Östhammars kommun
Uppland

Linda Qviström

Omslagsbild: Skäfthammars kyrka och klockstapel, från väster.

Upplandsmuseets rapporter 2018:21
ISSN 1654-8280

Fotograf och bearbetning av foton där inget annat anges: Linda Qviström,
Upplandsmuseet.

Planframställning där inget annat anges: Linda Qviström, Upplandsmuseet.

Granskning: Anna Ölund

Allmänt kartmaterial: © Lantmäteriet, dnr I2014/00634 / © SGU, dnr I2014/00634

© Upplandsmuseet, 2018

Upplandsmuseet, Drottninggatan 7, 753 10 Uppsala
Telefon 018 – 16 91 00
www.upplandsmuseet.se

Innehåll

Sammanfattning	7
Inledning	8
Bakgrund	8
Topografi och fornlämningsmiljö	8
Tidigare undersökningar	9
Syfte, metod och genomförande	10
Undersökningsresultat	12
Spår av klockgjutning vid kyrkan	12
Bebyggelse lämningar vid klockstapeln	15
Fynd	20
Tolkning	22
Administrativa uppgifter	24
Referenser	24



Figur 1. Karta över Uppland med kyrkor markerade. Läget för den aktuella undersökningen markerad med röd cirkel.

Sammanfattning

I samband med schaktningar för nytt åskskydd vid Skäfthammars kyrka och klockstapel genomfördes en arkeologisk schaktningsövervakning i oktober 2018. De runt 0,35 m breda ledningsschakten var endast omkring 0,4 m djupa, vilket gjorde att merparten av de beskrivna lämningarna enbart framträdde i plan, i botten av schakten.

Vid schaktningarna runt kyrkan framträdde kanten av nedgrävningar för gravar, direkt norr om sakristian. Gravarna berördes inte vidare av schaktningarna. Ungefär 10 m söder om kyrkans vapenhus påträffades lämningar efter en trolig klockgjutningsgrop. Spår efter metallhantverk har tidigare noterats på samma djup, vid ledningsdragningar 2014, men vid 2018 års undersökningar framträdde spår efter själva gjutgropen och delar av gjutformen hittades. Möjligen är det en medeltida kyrkklocka som gjutits på platsen, men det kan inte heller uteslutas att det är den nuvarande "lillklockan" från 1658 som gjutits här.

Schaktningarna runt klockstapeln från 1747 berörde delvis bebyggelselämningar från historisk tid. Två husgrunder och en terrasskant, möjligen även denna hörande till en husgrund, kunde konstateras. Troligen hör lämningarna ihop med de som finns registrerade på andra sidan, väster om, väg 288 (RAÅ Skäfthammar 98). Lämningarna kunde inte dateras närmare, men var tydligen äldre än klockstapeln. Ingen bebyggelse finns utritad på platsen på 1646 och 1761 års kartor. Möjligen hör byggnaderna till den mellanliggande tidsperioden.



Inledning

Med anledning av schaktningar för nedläggning av ringlinor till nytt åskskydd i Skäfthammars kyrka och klockstapel utförde Upplandsmuseets arkeologiska avdelning en schaktningsövervakning under oktober 2018. Arbetet utfördes av på uppdrag av Svenska kyrkan, Gimo församling, efter beslut fattat 24/9 2018 av Länsstyrelsen vid Uppsala län (dnr 431-6617-16). Det arkeologiska arbetet utfördes av Linda Qviström.

Bakgrund

Topografi och fornlämningsmiljö

Skäfthammars kyrka ligger i samhället Gimo, ca 4,5 mil nordost om Uppsala. Kyrkan är belägen på en höjdsträckning, ca 20 m.ö.h., överblickande Olandsåns dalgång. Den nuvarande stenkyrkan började uppföras vid mitten eller slutet av 1400-talet. Att den tunnvalvda sakristian troligen är ett par århundraden äldre tyder på att den haft en föregångare, möjligen en träkyrka. Även den romanska dopfunten, från runt 1200, indikerar att en äldre kyrka funnits på platsen (Bonnier 1987: 283; Blent et al 1997: 135–136). Den nuvarande dopfunten är hopsatt av två olika funtar (Stenberg 1951: 215 f.).

Från och med 1600-talet har kyrkan på flera sätt präglats av Gimo bruk, som anlades 1615 av kronan. År 1643 bortarrenderades bruket till Louis de Geer och under 1760-talet såldes det till Ostindiska kompaniet, vars direktör Jean Henry le Febure lät uppföra den stora herrgårdsbyggnaden. Kyrkans två sammanbyggda läktare är tillkomna under brukets första århundrade. Predikstolen skänktes av släkten de Geer innan bruket såldes vid 1700-talets mitt och även den omfattande restaureringen 1915, som skedde under ledning av Sigurd Curman, bekostades av bruket (Stenberg 1951: 204–208, 216; Bedoire 2013: 404)

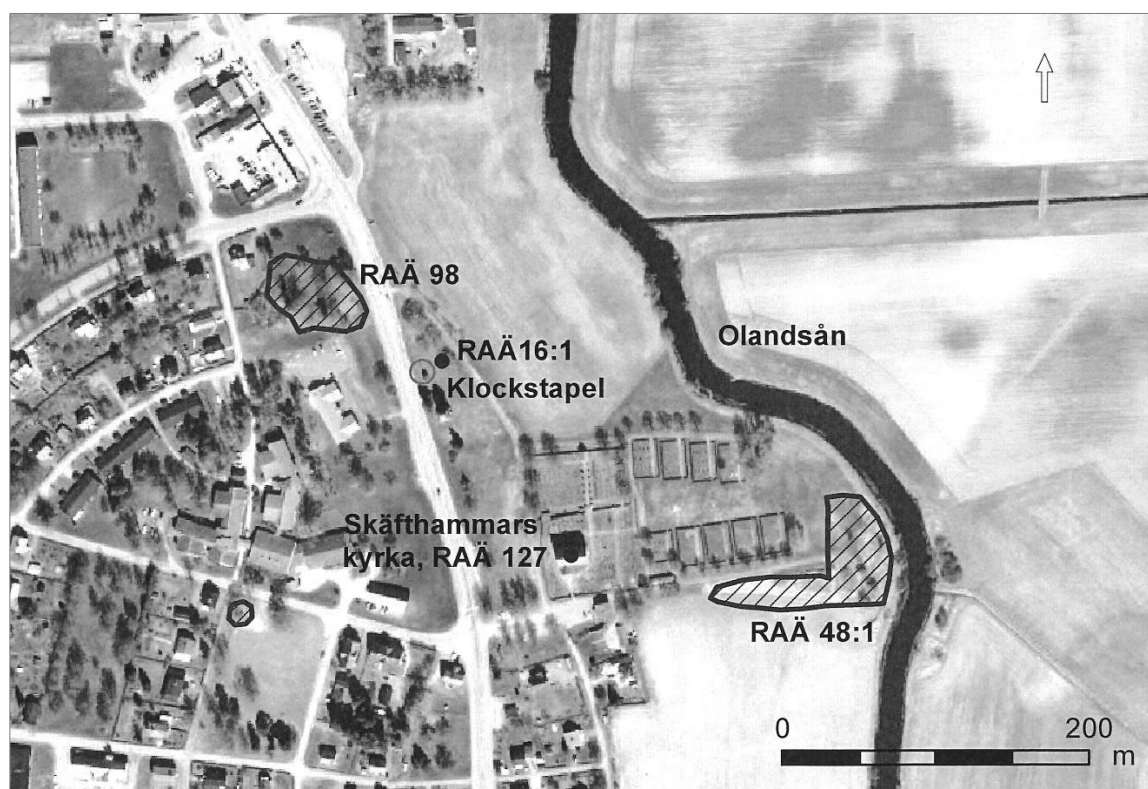
Klockstapeln från 1747 står på en förhöjning nordväst om kyrkan, direkt intill väg 288. Mellanklockan är omgjuten 1747, alltså i samband med uppförandet av klockstapeln. Även storklockan är tillverkad till den nya stapeln. Den är enligt inskriptionen skänkt av Gimo bruk 1746. Den minsta klockan är äldre, gjuten 1658. Den har troligen bekostats av kyrkoherden Ericus A. Munck, vars namn finns inskrivet på kanten tillsammans med gjutarnas. Var ”lillklockan” tidigare hängt är oklart. På Johan Rhezelius teckning av kyrkan från 1636 finns ingen klockstapel utritad, och kyrkan saknar då liksom nu takryttare (Stenberg 1951: 202, 218 f.; se figur 4).

På andra sidan vägen, ca 80 m nordväst om klockstapelkullen, finns ett område med bebyggelse lämningar som beskrivs som sentida, möjligen från 1800-talet, men svåra att datera (RAÄ Skäfthammar 98). I samband med en arkeologisk utredning 2011 beskrevs platsen som en 70×50 m stor och 1 m hög terrasserad yta med spår av syllstenar längs den södra och västra kanten. Slaggblock samt tegel noterades (Björck & Larsson 2012).

Ungefär 100 m öster om kyrkan har en marknadsplats funnits, markerad på en karta från 1646 i Korsnäs arkiv, på storskifteskartan från 1761–62 samt på en sockenkarta från 1773. Marknadsbodarna stod kvar på platsen in på 1950-talet och lösfynd, bland annat tegel, slagg och mynt, några från 1600-talet, har hittats (RAÄ Skäfthammar 48:1; LMS B55 1:1; B55 10:1; Projekt Äldre geometriska kartor, Korsnäs; Bygd att vårda 1984).

Tidigare undersökningar

År 2014 genomfördes en schaktningsövervakning vid kyrkan, med anledning av nedläggning av bergvärmeledningar. Ledningsschaktet var 0,7–0,8 m brett och ca 1,1 m djupt och grävdes runt kyrkans östra del, samt fram till kyrkogårdsgrinden i söder. Vid schaktningsövervakningen framkom dels gravar, belägna på omkring 1 m djup, dels spår av metallhantverk. Det sistnämnda påträffades på 0,4 m djup, ungefär 5 m söder om kyrkan, mellan kyrkogårdsgrinden och vapenhuset. Spåren tolkades antingen ha tillkommit i samband med uppförandet av nuvarande kyrkobyggnad under 1400-talet, eller höra samman med att klockgjutning skett i närheten (Syse 2014).



Figur 2. Ortofoto med de i texten omnämnda fornlämningarna utritade. På bilden syns väg 288 i nord-sydlig riktning.



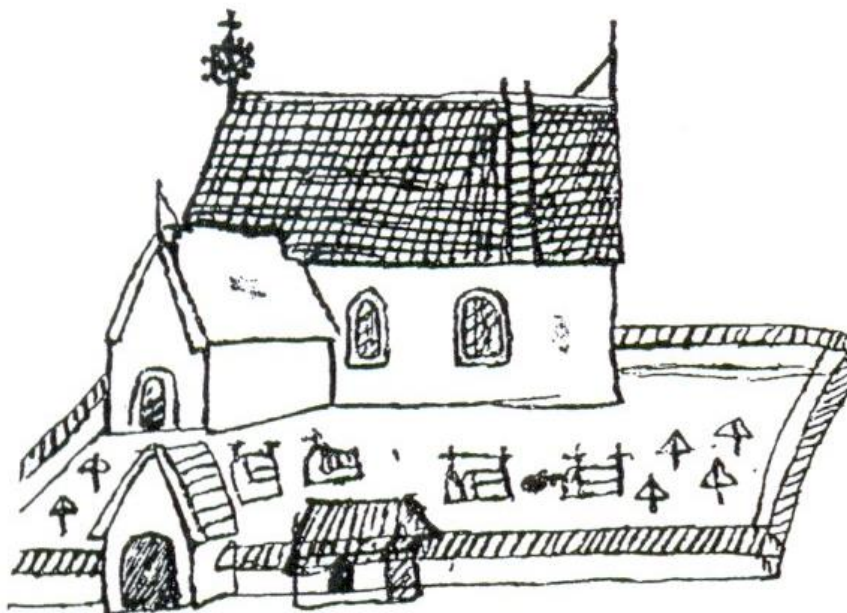
Figur 3. Geometrisk jordebokskarta från 1646. (Projekt Äldre geometriska kartor, Korsnäs, SE/RA/81003/13/Gimo, bildid: R0000505_00005). Norr om kyrkan syns höjden där klockstapeln senare uppfördes, och därefter området med registrerade bebyggelse lämningar (RAÄ Skäthammar 98). Söder om kyrkan (nr 8) finns klockargården (nr 4). Västerut (nr 9) finns marknadsplatsen och krogen.

Syfte, metod och genomförande

Syftet med den arkeologiska schaktningsövervakningen var att dokumentera eventuella lämningar som skulle komma att friläggas i samband med schaktningarna.

Åskledningsschakt grävdes dels runt hela kyrkan, dels runt klockstapel. På två ställen vid kyrkan, längs sakristians västra sida och in till korets nordöstra hörn, grävdes stickschakt. Vid klockstapel gjordes ett stickschakt in till byggnadens nordöstra och ett in till dess sydvästra hörn (se figur 6 respektive 10). Vid klockstapel anpassades schaktets sträckning något för att inte skada de synliga husgrunder som fanns på platsen (se Undersökningsresultat). Grävningens arbetet utfördes med en liten maskin, med en 0,3 m bred skopa, vilket gav en schaktbredd på omkring 0,35–0,4 m. Schaktdjupet var mellan 0,3 och 0,5 m, mestadels runt 0,4 m. Schaktningarna skedde under övervakning och framkomna lämningar rensades fram och dokumenterades genom konventionell ritning och beskrivning samt fotografering. Lägesbestämningen gjordes utifrån kyrkobyggnaden respektive klockstapel. Höjdmätningar gjordes enbart utifrån befintlig markyta.

Påträffades ben återbegravdes i schaktet i samband med igenfyllning. Med undantag av delar av materialet vid gjutplatsen (se Undersökningsresultat) tillvaratogs inte några föremålsfynd



Figur 4. Skäfthammars kyrka 1636, teckning av Johan Rhezelius. Efter Stenberg 1951.

Undersökningsresultat

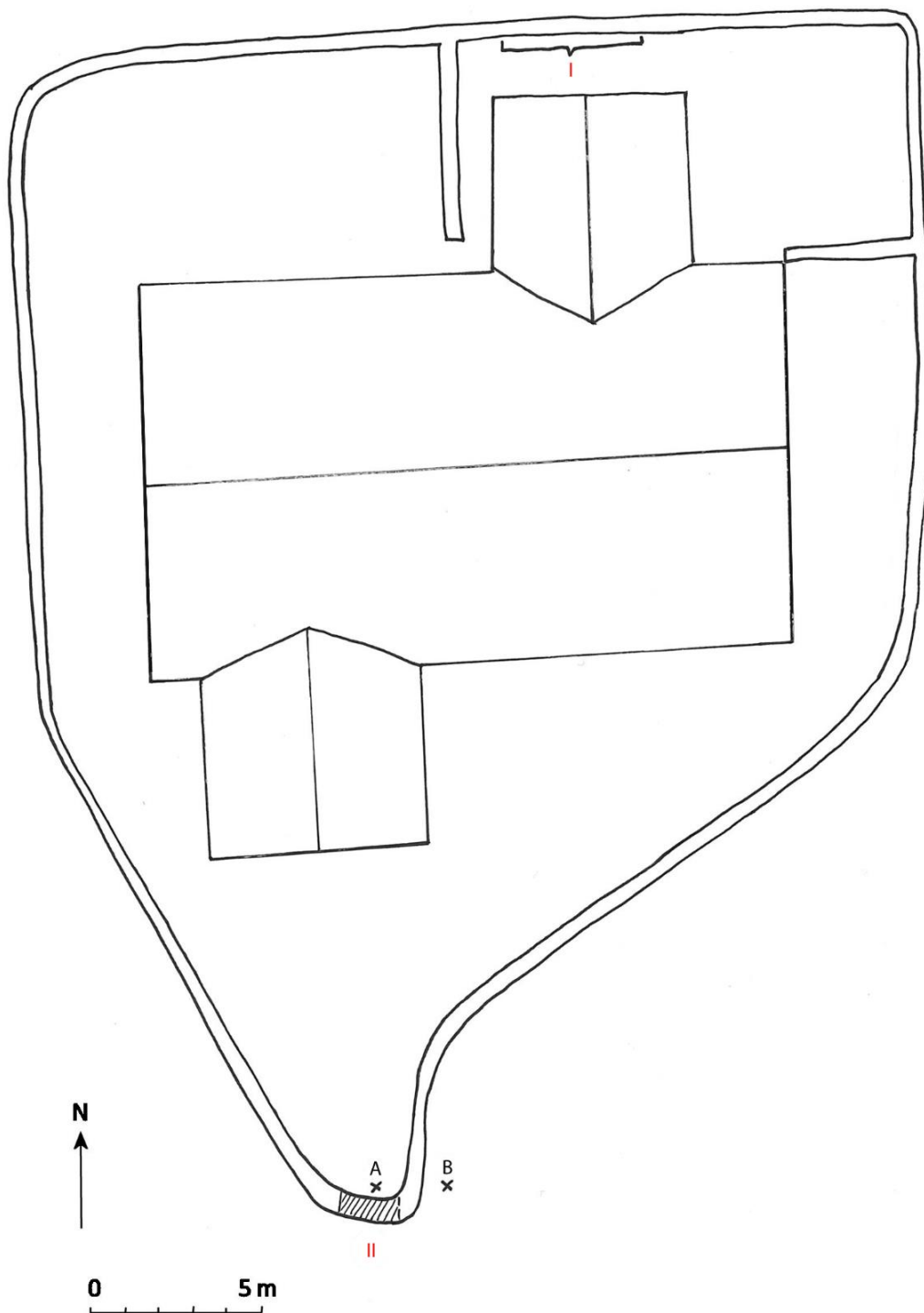
Spår efter klockgjutning vid kyrkan

Schaktet runt kyrkan grävdes endast ned till omkring 0,4 m djup, varför inga orörda gravar berördes av arbetet. Omrört gravmaterial, i form av enstaka ben och ett kisthandtag, framkom däremot i det genomgrävda jordlagret, som bestod av brun, humös silt med inblandning av sand och grus. Norr om sakristian (I, figur 6) syntes kanten av nedgrävningar för gravar i botten av schaktet. Gravarna berördes inte vidare av schaktningsarbetena.

Söder om vapenhuset, i anslutning till det område där Bent Syse 2014 noterat spår efter metallhantverk, framkom lämningar efter vad som troligen är en gjutgrop för en kyrkklocka (II, figur 6 samt figur 7–9). Lämningarna framträdde i botten av schaktet, det vill säga ca 0,4 m under markytan, och berördes endast ytligt av grävningens arbetet. Huvuddelen av gjutgropen är alltså fortfarande bevarad. I öster var den störd av det tidigare bergvärmschaktet, men åt väster framträdde en trolig nedgrävningskant, vilken visar att gropen varit minst 1,8 m i diameter. Förmodligen har själva klockformen funnits i den östra delen av den del av gropen som var synlig i schaktet. Här fanns en svagt svängd kant av bränt, delvis förslagat material och gjutformsdelar hittades både vid schaktningen och vid rensning på platsen. På några av fragmenten syntes avtryck efter klockans form. Eftersom inga större delar påträffades går det dock inte att närmare uttala sig om storleken och formen på den klocka som gjutits.



Figur 5. Schaktet söder om vapenhuset, med lämningar efter klockgjutning. Foto från söder.

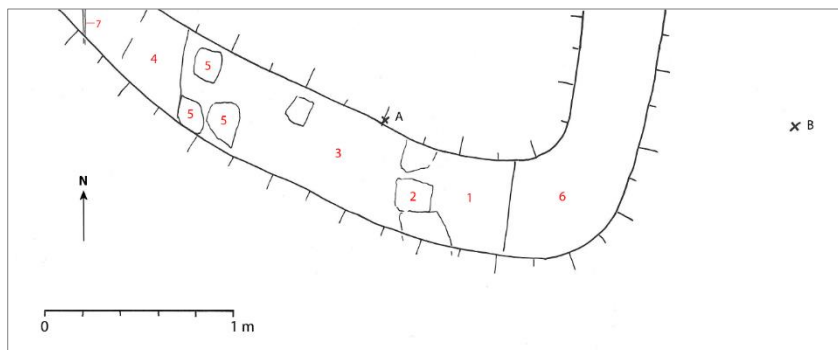


Figur 6. Plan över kyrkan och ledningsschakten. Norr om sakristian (I) syntes kanten av nedgrävningar, sannolikt gravar, i botten av schaktet. Gravarna berördes inte av schaktningarna. Söder om vapenhuset (II) drogs schaktet över en klockgjutningsgrop (se även figur 9). Skala 1:200.



Figur 7 (tv). Schaktet söder om vapenhuset, från öster (jfr. figur 6). Lämningar efter klockgjutning.

Figur 8 (th). Detaljbild från schaktet söder om vapenhuset, från öster (jfr. figur 9 nr 1 och 2). Lämningar efter klockgjutning.



Figur 9. Detaljplan över den del av schaktet söder om kyrkans vapenhus som berörde lämningar av en klockgjutningsgrop (A–B, figur 6). Skala 1:40.

1. Brunsvart, kol- och sotblandad sand med grus. Inslag av förslaggad lera och gjutformsfragment.
2. Rostbrunt-grått, stråk av brända/förslaggade lerklumpar.
3. Brunt-rostbrunt-brunsvart. Omrört. Sand och grus med förslagat material och sot.
4. Brun, humös silt med litet inslag av sot.
5. Stråk av brända lerklumpar.
6. Brunt, humöst grus. Troligen 2014 års ledningsschakt.
7. Äldre åskledning

Bebyggelselämningar vid klockstapeln

Innan schaktningarna runt klocktornet inleddes konstaterades att det fanns en husgrund och en husgrund eller en stensatt terrasskant på platsen (IV och III, figur 10. Se även figur 11–18). Syllstensradernas riktning avvek från klockstapelns och hus IV såg ut att fortsätta in under denna, vilket tydliggjorde att det rörde sig om spår efter bebyggelse som funnits på platsen innan klockstapeln uppfödes. Vid schaktningarna framkom spår efter ytterligare en byggnad (V, figur 10 samt 19–20). Troligen hör husgrunderna ihop med de bebyggelselämningar som iakttagits nordväst om klockstapeln, på andra sidan väg 288. Vägen har sannolikt skurit av en gemensam höjd som husgrunderna legat på.

Schaktet runt klockstapeln grävdes ned till ca 0,4–0,5 m djup och var omkring 0,35–0,40 m brett. Placeringen anpassades efter de synliga husgrunderna för att göra så liten skada som möjligt på dessa. Det skikt som genomgrävdes utgjordes av brun, sandig och humös silt. Enstaka, sentida fynd hittades vid schaktningarna. Bland dessa fanns tegelfragment och delar av en kaffekopp, troligen från tidigt sent 1800- eller tidigt 1900-tal, buteljglas, fragment av sentida spegel- och fönsterglas samt en pilsnerflaska, troligen från tidigt 1900-tal (se figur 21 och 22). Troligen har massor påförts både i samband med att klockstapeln byggdes och senare, då anläggningsarbeten gjorts på platsen, kanske i samband med vägbygget och då kalkstenstrappan ned mot väg 288 tillkom.

Hus/terrasskant III

Nedanför, öster om, grunden till klockstapeln syns en ca 11 m lång stenrad bestående av runt 0,4–1,0 m stora stenar, delvis med en kluven sida utåt. Begränsningen åt söder är något oklar. Stenarna fungerade som begränsning för en terrasskant. Om de även utgjort syllstenar för ett hus på platsen är mer osäkert. Riktningen var ungefär ssö–nnv. Ledningsschaktet drogs öster om stenraden för att inte skada denna. Ett stickschakt grävdes dock tvärs över raden, in till klockstapelns nordöstra hörn. Här frilades en av stenarna i raden, men eftersom åskledningen kunde läggas vid sidan av stenen lämnades denna kvar utan att flyttas.

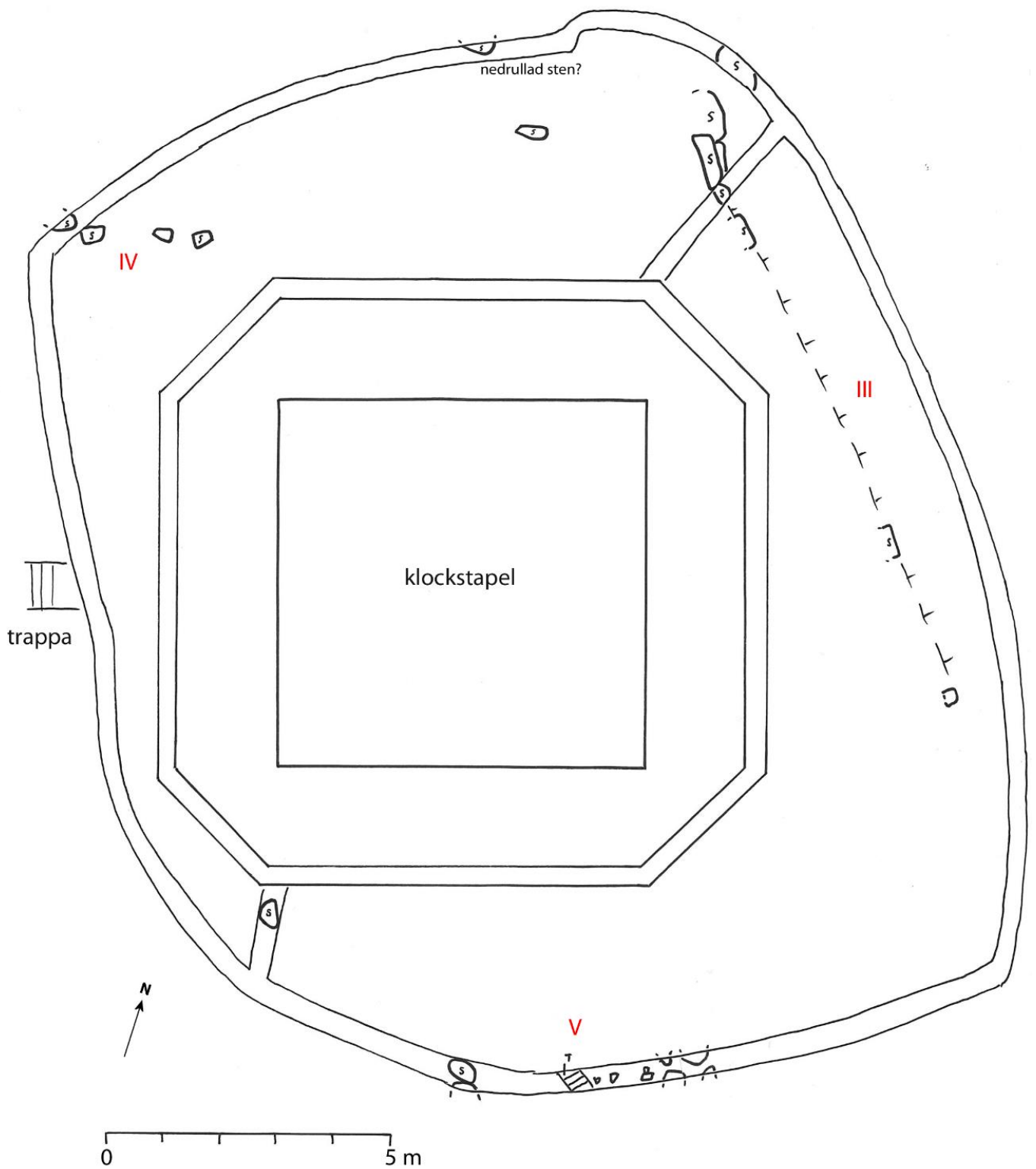
Hus IV

Hörnet av husgrunden, som är belägen vid det nordvästra hörnet av klockstapeln, var synlig före schaktningarna. Syllstenarna var upp till 0,5 m stora markstenar. Ledningsschaktet drogs utanför, väster och norr om, syllstenarna för att inte skada dessa. Huslämningen överlagras av fundamentet till klockstapeln, och det går därför inte att avgöra dess storlek.

Hus V

Söder om klockstapeln framkom lämningar efter ytterligare en byggnad som inte var synlig i ytan, eftersom den täckts av påförda jordmassor. I den västra änden syntes 0,4 m stora syllstenar (marksten), varav en flyttades undan vid schaktningarna. Ca 1,5 m öster om dessa framkom en enkel rad murtegel (ca 0,12×0,30 m stora) med rester av murbruk på ovansidan. Raden låg i ssö–nnv, alltså i ungefär samma riktning som III. Direkt innanför tegelraden fanns en ansamling av stenar, runt 0,15–0,30 m stora. Troligen utgör tegelraden kanten av en uppbyggd eldstad och stenarna fyllningen i

denna. Längst i öster fanns troliga syllstenar, 0,2–0,4 m stora. Flera stenar var dock borttagna här. Om syllstensraderna markerar ytterkanten av huset har detta varit knappt 5 m brett.



Figur 10. Plan över schaktet runt klockstapeln. En terrasskant (III) och två husgrunder (IV och V) konstaterades på platsen. Skala 1:100.



Figur 11 (tv). Terrasskanten III (se figur 10), före schaktningarna. Foto från norr.
 Figur 12 (th). Stickschakt vid genom terrasskanten. Foto från nordöst.



Figur 13 (th). Schakt nedanför terrasskanten III. Foto från öster.
 Figur 14 (th). Schakt nedanför terrasskanten III. Foto från väster.



Figur 15 (tv). Hörnet av husgrunden IV (se figur 10), före schaktningarna. Foto från norr.
 Figur 16 (th). Husgrunden IV (se figur 10), före schaktningarna. Stenarna närmast bild, invid klockstapeln, är inte inritade på plan eftersom de täcktes av schaktmassor vid grävningen längs den branta slänten. Foto från söder.



Figur 17 (tv). Del av husgrunden **IV**. Foto från väster.

Figur 18 (tv). Schaktet mellan slänten ned mot vägen och klockstapel. Husgrunden **IV** finns längst bort i schaktet. Foto från söder.



Figur 19 (tv). Husgrunden **V** (se figur 10) syntes inte före schaktningarna. Närmast i bild en trolig syllstensrad, därefter resterna efter en eldstad. Foto från öster.

Figur 20 (th). Husgrunden **V** från motsatt håll. Närmast i bild en trolig syllstensrad, i mitten av bilden tegelraden som troligen kantat en eldstad (se figur 10). Foto från väster.

Fynd

I samband med schaktning och framrensningen vid klockgjutningsplatsen framkom förslagat material och delar av gjutformar. Delar av detta material, inklusive alla de gjutformsdelar med bevarad gjutyta som påträffades, tillvaratogs. Sammanlagt samlades 10,1 kg spill – gjutformsfragment och övrigt, förslagat material in. Ingen fyndanalys eller specialregistrering har gjorts.

Fnr	Sakord	Material	Ant. Fragm.	Vikt (g)	Anm.
1	Gjuterispill	Lera, sand, slagg	16	9360	Blandat material från gjutplatsen (II, plan 4), påträffat vid schaktning och rensning.
2	Gjutform	Lera, sand	21	775	Gjutformsfragment gjutplatsen (II, fig. 4), påträffat vid schaktning och rensning i L1, fig. 4.

Tabell 1. Fyndlista



Figur 21 och 22. Fynd från fyllnadsmassorna i schaktet runt klockstapel. Ej tillvaratagna.

Figur 23 (nästa sida, överst). Fynd från klockgjutningsgropen (II, plan 4). Delar av F1.
Figur 24 (nästa sida, mittenraden tv). Gjutform, del av F1. Fragmentet är 60 mm långt.
Figur 25 (nästa sida, mittenraden th). Gjutform, del av F1. Fragmentet är 70 mm långt.
Figur 26 (nästa sida, nederst). Gjutformsfragment, del av F2. Fragmenten är 50, 48 respektive 30 mm långa.



Tolkning

Vid schaktningsövervakningen framkom dels lämningar efter klockgjutning, vid kyrkan, dels bebyggelselämningar från historisk tid, vid klockstapel.

Den förmodade gjutplatsen för en kyrkklocka drygt 10 m söder om vapenhuset undersöktes inte i sin helhet utan framrensades enbart i plan, eftersom schaktet inte grävdes djupare än 0,4 m och därmed inte förstörde lämningarna. Gjutgropen har varit minst 1,8 m stor. Inget daterande material framkom vid underökningen, men utifrån gjutgropens placering och de uppgifter som finns om kyrkans befintliga klockor är det troligt att den antingen är medeltida eller senast från 1600-talet. De nuvarande klockorna är enligt inskriptionerna daterade till 1658 respektive 1746 och 1747. Mellanklockan från 1746 uppges vara omgjuten, vilket visar att en äldre klocka funnits. Storklockan är skänkt av Gimo bruk, och det är troligt att även omgjutningen av mellanklockan skett vid bruket, som anlades 1615. Möjligen har också lillklockan från 1658 tillverkats där (Stenberg 1951). Någon medeltida kyrkklocka är inte känd från kyrkan (Åmark 1960).

Var kyrkklockorna hängde innan det nuvarande klockstapel uppfördes är oklart. Möjligen har en medeltida klockstapel funnits, men placeringen av denna är okänd. På Rhezelius teckning av kyrkan från 1636 finns ingen klockstapel utritad, och kyrkan saknar också takryttare (Stenberg 1951: 202; figur 4).

Kyrkklockor göts under medeltiden i regel nära användningsplatsen, av praktiska men troligen även av rituella skäl (Anund 1998b: 45). Lennart Carlie anger att de klockgjutningsplatser som är kända i Sverige i regel har varit belägna några tiotal meter utanför bogårdsmuren. Ofta har gjutningen har skett söder eller öster om kyrkan. I en tidigmedeltida stavkyrka i Lund har dock klockan gjutits på plats inne i kyrkan, under tornet (Carlie 2002: 277).

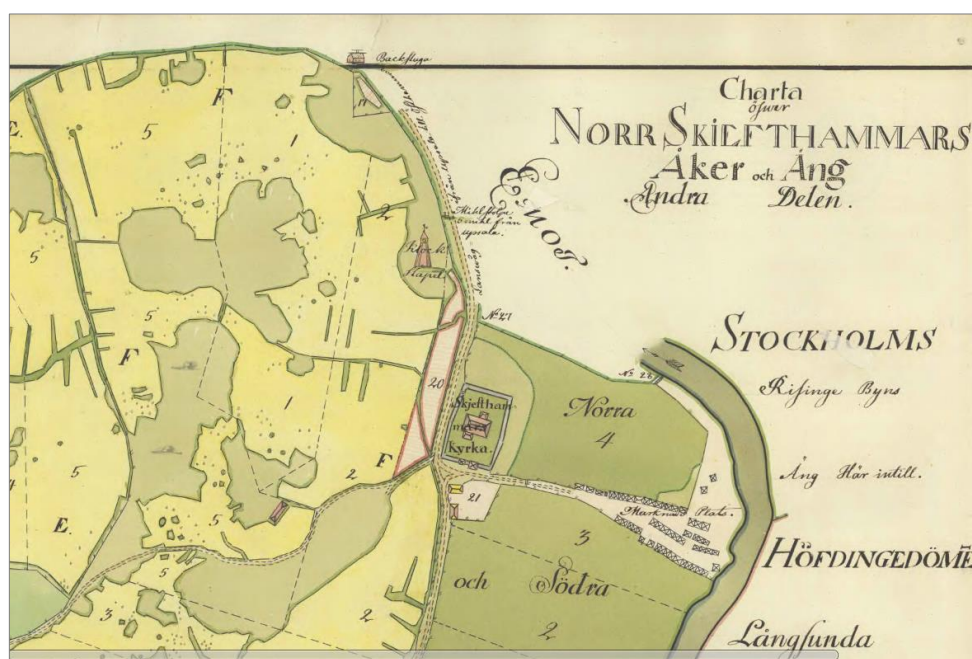
Under 1600- och 1700-talet blev det varit vanligare att gjutningen skedde på andra platser, i städer och sannolikt vid bruken, men Carlie ger exempel från Halland på att småskalig gjutning i närheten av kyrkorna fortfarande förekom under andra halvan av 1700-talet, parallellt med den mer industriella tillverkningen (Carlie 2002: 275)

Gjutgropar för kyrkklockor har tidigare undersökts på minst fyra platser i Uppland; vid kyrkorna i Vendel, Skuttunge och Spånga samt i Sigtuna (Anund 1998a; 1998b: 42, 44; Seiler & Östling 2008; Wendesjö 2009). Klockgjutningsanläggningen i Vendel är daterad till 1500-tal och påträffades ca 30 m väster om kyrkan, direkt utanför bogårdsmuren. Gjutgropen var minst 3,2x5 m stor, och utöver denna framkom även den intilliggande smältugnen (Anund 1998a; 1998b). Vid Spånga kyrka har två smältugnar och en klockgjutningsgrop daterade till tidig medeltid undersökts. Ugnarna var delvis uppbyggda av sönderslagna runstenar som förmodligen tillhör sent 1000-tal eller tidigt 1100-tal. Både dessa och klockgjutningsgropen överlagrades dessutom av ett medeltida kulturlager med fynd av 1200-talstyp. Gjutgropen var oval, ca 1,3x2,2 m stor och belägen direkt norr om kyrkogården (Wendesjö 2009). Lämningarna vid Skuttunge kyrka fanns ca 30 m sydväst om kyrkan. Här hittades två gjutgropar, varav den ena ¹⁴C-daterades till 1400–1600-tal och den andra till ca 1180–1280 (Seiler & Östling 2008; FMIS RAÅ Skuttunge 323). En klockgjutningsgrop med trolig datering till första halvan av 1600-talet undersöktes vidare nyligen vid Botkyrka kyrka i Södermanland. Här var

gjutgropens diameter 3 m. Den var belägen öster om kyrkan, direkt utanför kyrkogården (Seiler & Östling 2008; Bäck & Hamilton 2015).

Mats Åmark uppger att formen till de äldsta, romanska klockorna tillverkades innan de placerades i gropen. Därefter ändrades tillverknings sättet så att formen byggdes direkt i gropen (Åmark 1960: 16–18). Skillnaderna i storlek i de få exempel ovan stämmer överens med detta.

Vid Skäfthammar var det dessvärre inte möjligt att avgöra anläggningens storlek, mer än att den i en riktning bör ha varit minst 1,8 m stor. Läget i förhållande till kyrkan varierar i exemplen från Uppland, men anläggningen vid Skäfthammar tycks vara den enda som är belägen inne på kyrkogården.



Figur 27. På storskifteskartan över Norra Skäfthammars inägor, från 1761 framgår den äldre vägsträckningen. På höjden norr om klockstapel, och något längre norrut än de registrerade bebyggelse lämningarna Skäfthammar 98, finns en backstuga och kryddtäppor hörande till denna. På kartan syns även milstenen (RAÄ Skäfthammar 16:1) och marknadsplatsen öster om kyrkan (RAÄ Skäfthammar 48:1).

Den bebyggelse som det fanns spår efter runt klocktornet hör troligen ihop med de registrerade lämningarna på andra sidan om väg 288 (RAÄ Skäfthammar 98). Byggnaderna har sannolikt legat på en och samma höjdrygg, som skurits av i samband med att den nuvarande vägsträckningen tillkom. Tidigare gick vägen öster om klockstapelhöjden, mellan denna och kyrkan. Milstolpen från 1756 norr om klockstapel (RAÄ Skäfthammar 16:1) hör till den äldre vägsträckningen, vilken också framgår tydligt på syns på storskifteskartan från 1761 (se figur 27) och på den geografiska kartan från 1773 (LMS B55 1:1).

De fynd som påträffades vid schaktningarna hörde troligen till massor som senare påförts på platsen, kanske i samband med markarbeten som gjorts vid vägbygget eller då trappan ned mot väg 288 tillkom. Med tanke på att lämningarna tydligtvis var äldre än klockstapel bör de höra till tiden före 1747. Detta ger även en viss indikation på åldern hos bebyggelse lämningarna väster om väg 288 (RAÄ Skäfthammar 98).

Administrativa uppgifter

Plats: Skäfthammar 11:1, Skäfthammars kyrka, Skäfthammar socken, Östhammars kommun, Uppsala län
Fornlämning: Skäfthammar 127
Fornlämningstyp: Medeltida kyrkotomt
Typ av undersökning: Schaktningsövervakning
Orsak till undersökning: Nedgrävning av ringlinor i samband med installation av nytt åskskydd
Uppdragsgivare: Svenska kyrkan, Gimo Pastorat
Fältarbetsperiod: 20181008 och 20181012
Upplandsmuseets projektledare: Linda Qviström
Upplandsmuseets personal: Linda Qviström
Upplandsmuseets diarienummer: Ar 600-2018
Upplandsmuseets projektnummer: 8708
Länsstyrelsens diarienummer och beslutsdatum: 431-6617-16, 2018-09-24
Dokumentationsmaterial: Förvaras i Upplandsmuseets arkiv.
Fynd: 2 fyndposter. Förvaras i Upplandsmuseets magasin i väntan på fyndfördelning.

Referenser

- Anund, Johan. 1998b. Mångsysslare, småstäder och klassresor. Nordens bronslantverk som exempel på möjligheter inom socialarkeologin. *META* 1998, nr 4 (1998), 38–62.
- Björck, Nicklas & Larsson, Fredrik. 2011. Från bronsålder till historisk tid i norra Roden. Väg 288, sträckan Gimo-Börstil, Uppland; Börstils, Hargs, Hökhuvuds och Skäfthammars socknar. UV rapport 2011:94. Arkeologisk utredning et. 1.
- Bedoire, Fredric. 2013. *Restaureringskonstens historia*. Stockholm.
- Blent, Karin (red.), Gezelius, Lars., Johansson, Jan., Mannberg Wretin, Karin., Rosjö, Susanne., Ryhd, Stig & Stroh, Olof. 1997. *Vägvisare till kyrkorna i Uppsala län*. Länsstyrelsen i Uppsala län, Upplandsmuseet och Uppsala stift.
- Bonnier, Ann Catherine. 1987. *Kyrkorna berättar. Upplands kyrkor 1250–1350*. Uppsala Fornminnesförening och Hembygdsförbund. Uppsala.
- Bygd att vårda*. 1984. Kulturminnesvårdsprogram för Uppsala län 2. Upplands fornminnesförenings förlag. Uppsala.
- Bäck, Mathias & Hamilton, John. 2015. Stiglucka, kyrkokrog och klockgjutning vid Botkyrka kyrka Arkeologisk förundersökning och undersökning. SHM Arkeologiska uppdragsverksamheten, Rapport 2015:92
- Carlie, Lennart. 2002. En klockgjutningsplats i Hishult: medeltida klockgjutning på den halländska landsbygden. *Fornvännen* 97 (4), 265–279.

- Seiler, Anton. & Östling, Anna. 2008. Bönder, stormän och bronsgjutare. Senneolitikum, bronsålder, järnålder och historisk tid vid Skuttunge kyrka. Riksantikvarieämbetet. UV Uppsala, rapport 2008:25.
- Stenberg, Ragnar. 1951. Skäfthammars kyrka. *Upplands kyrkor. Konsthistorisk vägledning*. Del III. Uppsala.
- Syse, Bent, 2014. Arkeologi vid Skäfthammars kyrka. Skäfthammar 1:11 Skäfthammars socken Östhammars kommun Uppland. Arkeologisk schaktningsövervakning. Upplandsmuseets rapporter 2014:14
- Wändesjö, John. 2009. Spånga kyrkogård, förhistorisk boplats & medeltida bygghytta. Stockholms stad, Spånga, RAÄ 380. Arkeologisk undersökning 2000, Stockholms stadsmuseum, Arkeologisk rapport 2009:2.
- Åmark, Mats. 1960. *Sveriges medeltida kyrkklockor. Bevarade och kända klockor*. Stockholm.

Arkiv

FMIS. Riksantikvarieämbetets digitala fornlämningsregister.

Upplandsmuseet (UM), topografiska arkivet.

Anund, Johan. 1998a. Gjutanläggning för kyrkklocka i Vendel. Rapport, arkeologisk undersökning 1994–1996. Uppland, Vendels socken, Vendel 1:1, Slutrapport. Arkeologiska Forskningslaboratoriet, Stockholms universitet.

Lantmäteristyrelsens (LMS) arkiv.

B55 1:1, Geografisk karta 1773

B55 10:1, Storskifte 1761

Projekt Äldre geometriska kartor, Korsnäs, SE/RA/81003/13/Gimo, bildid:
R0000505_00005

