



Mellan Litslena och Enköping

Väg 55

Mellan Litslena och Enköping

Väg 55

Arkeologisk utredning, etapp 1

Enköpings kommun
Uppland

Hans Göthberg



Upplandsmuseets rapporter 2021:02

ISSN 1654-8280

BEARBETNING AV FOTON: Hans Göthberg

BEARBETNING AV PLANER: Hans Göthberg

OMSLAGSBILD: Utsikt från Kvarnbacken över det svagt kuperade omgivningen. Foto mot norr, Linda Qviström, Upplandsmuseet.

GRANSKNING: Anna Ölund

UPPHOVSÄTT: om inget annat anges: Creative Commons licens CC BY. © Lantmäteriet, dnr I2014/00634

GRAFISK FORMGIVNING OCH PRODUKTION: Malin Lucas

DIGITALT TRYCK: Kph, Uppsala

© UPPLANDSMUSEET, 2021

Upplandsmuseet
Drottninggatan 7, 753 10 Uppsala
Telefon 018-169100
www.upplandsmuseet.se

Innehåll

Sammanfattning	6
Inledning	7
Bakgrund	8
Syfte och genomförande.....	8
Topografi och fornlämningsmiljö	8
Utredningsresultat	9
Arkivstudie	9
Fältinventering.....	13
Diskussion och antikvarisk bedömning	23
Fornlämningarnas spridning	24
Antikvarisk bedömning	26
Administrativa uppgifter	27
Referenser	28
Lantmäteriakter.....	28
Litteratur	29
Bilagor	30
Bilaga 1 – Kända Fornreg-objekt inom UO.....	31
Bilaga 2 – Objekt från utredningen.....	33
Bilaga 3 – Lokaler från utredningen	35

Sammanfattning

Upplandsmuseets avdelning Arkeologi utförde under november 2020 en arkeologisk utredning etapp 1 längs med väg 55 mellan Litslena och Annelunds trafikplats utanför Enköping. Anledningen var planer på en ombyggnad till s.k. 2+1-väg. Syftet med utredningen var att försöka klarlägga förekomsten av fornlämningar som kan beröras av det planerade arbetsföretaget.

Utredningsområdet omfattade 78 hektar med en 90 m bred korridor, samt utvidgningar för på- och avfarter, samt gång- och cykelväg. Inom utredningsområdet och dess absoluta närhet var sedan tidigare flera lämningar kända, däribland 1 gravfält, 3 stensättningar, 2 skärvstenshögar, 2 häg-

nader med stensträngar och 6 hållristningar med främst skålgropar. Av lämningar från historisk tid fanns 1 sentida bebyggelse.

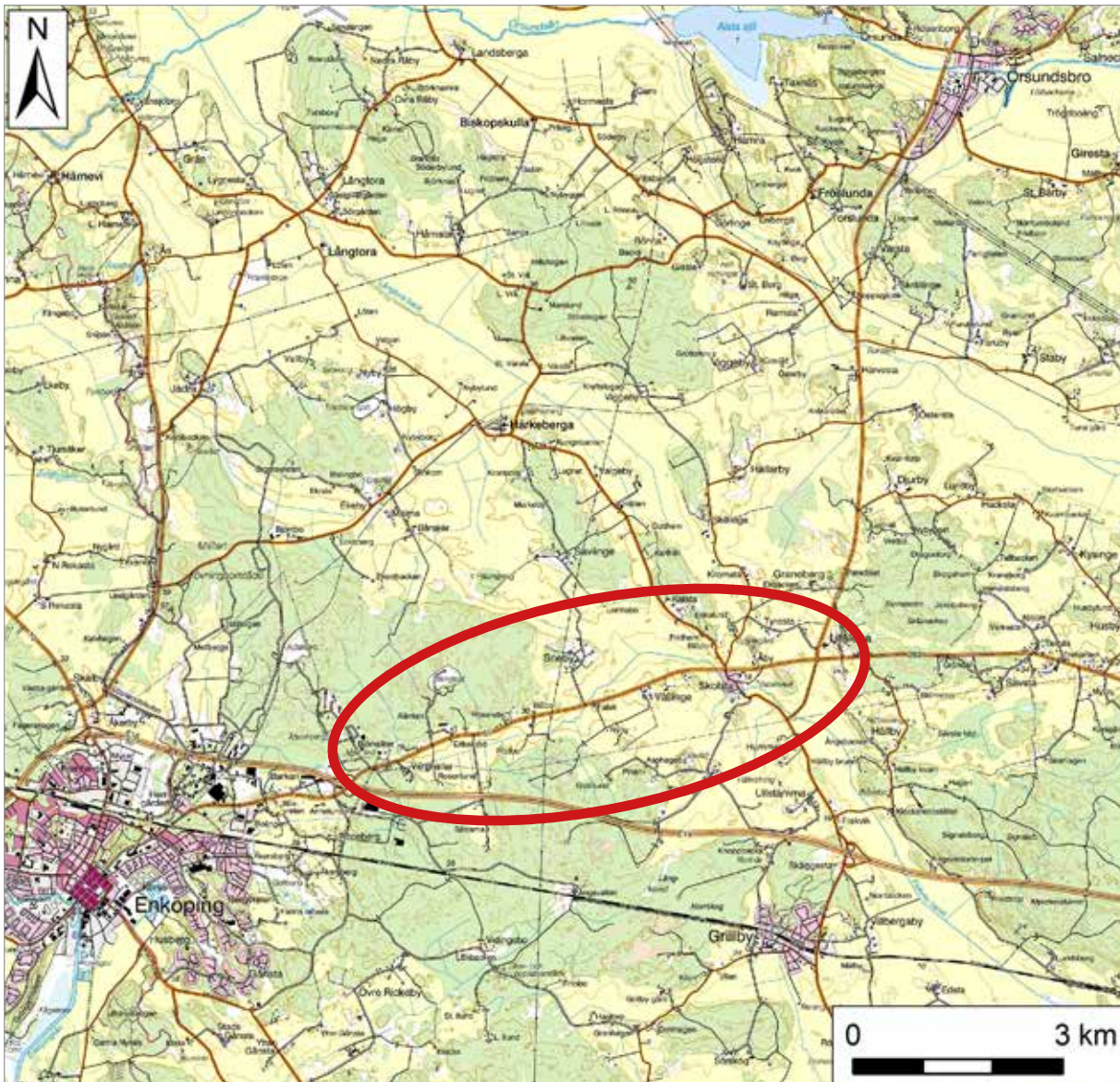
Vid den arkivstudie som ingick i utredningen identifierades två bytomter, vilka tangerar utredningsområdet. Dessutom identifierades 10 torp eller backstugor. Vid fältinventeringen lokaliserades 2 husgrunder från historisk tid och 1 lägenhetsbebyggelse, samt 2 färdvägar. Vidare fanns i åkermark indikationer på överplöjda lämningar på 12 platser, främst boplatslägen. Indikationerna utgjordes av skärvsten i åkermark, närhet till undersökta boplatser, anslutning till skärvstenshög eller hållristning, samt topografi med lägen på svaga höjder, platåer eller svaga sluttningar.



Inledning

Upplandsmuseet avdelning Arkeologi genomförde under november 2020 en arkeologisk utredning etapp 1 utmed väg 55 mellan Litslena och Enköping (fig. 1). Utredningen föranleddes av planer på ombyggnad av vägen på denna sträcka

av vägen till s.k. 2+1-väg samt med separat gång- och cykelväg. Utredningen gjordes på uppdrag av Trafikverket och efter beslut av Länsstyrelsen i Uppsala län (dnr 431-4721-2020). Projektledare för Upplandsmuseet var Hans Göthberg.



Figur 1. Utsnitt ur Terrängkartan med sträckan av väg 55 mellan Litslena och Enköping markerad med röd ellips. Skala 1:100 000.

Bakgrund

Syfte och genomförande

Syftet med den arkeologiska utredningen etapp 1 var att ta reda på om fornlämningar berörs av det planerade arbetsföretaget. Den skulle redogöra för kända och nyupptäckta fornlämningar, samt om det finns ytor som bedöms kunna innehålla fornlämning som inte är synliga ovan mark. Ambitionen var att resultatet skulle kunna användas som ett fullgott underlag inför kommande samhällsplanering och arkeologiska undersökningar.

I utredningen ingick studier av arkivmaterial och kartor samt litteratur inom en arkivstudie och en fältinventering. I arkivstudien ingick en genomgång av äldre lantmäterikartor för att få en bild av förekomst av bebyggelse och markanvändning. Vidare ingick en genomgång av uppgifter om fynd och arkeologiska undersökningar inom eller i anslutning till det aktuella området. Fältinventeringen utfördes som en okulärbesiktning av utredningsområdet. Lämningar och indikationer mättes in med GPRS med nätverks-RTK och registrerades i Intrasis. Tidigare ej uppmärksammade lämningar inom kända objekt och nyupptäckta lämningar registrerades i Fornreg. Ytor med indikationer på lämningar som inte var synliga ovan mark, eller lämningar där den antikvariska statusen inte kunde bestämmas har getts beteckningen Lokal.

Utredningsområdet omfattade omkring 78 hektar, inklusive den befintliga väg 55. Området utgörs generellt av en 90 m bred korridor längs en ca 7 km lång sträcka. På några platser var området bredare, bl.a. för nya av- och påfarter samt gång- och cykelvägar. Av utredningsområdet kom 35 hektar att beröras av fältinventeringen. Skillnaden gentemot den totala ytan beror främst på att befintliga vägar och tomtmark med bebyggelse utslöts i inventeringen. Ytterligare ett område som inte inventerades fanns i områdets västligaste del närmast Annelunds trafikplats på den södra sidan

av vägen, eftersom en arkeologisk utredning av ytan har gjorts där tidigare (Hennius & Göthberg 2009). Inom områdets västligaste del finns dessutom industrimark, planerad mark med gräsmattor och åker i vallodling, där förutsättningarna var ofördelaktiga för identifiering av lämningar eller indikationer på sådana, varför denna del inte berördes av fältinventeringen.

Eftersom en stor del av utredningsområdet utgjordes av åkermark påverkades förutsättningarna för utredningens fältinventering av odlingssituationen vid inventeringstillfället. Enbart en mindre andel av åkermarken hade plöjts under hösten, medan stora delar var bevuxen med gröda, antingen höstsådd eller vallodling. Den växande grödan försvårade möjligheten att observera spår av eventuella överplöjda lämningar.

Topografi och fornlämningsmiljö

Generellt går sträckan inom ett område som domineras av odlingsmark, med enbart smärre inslag av impedimentmark. Ett undantag finns längst i väster närmast Enköping där skogsmark berörs. Nivåerna är som lägst vid Litslena där de ligger på 15 möh. De högsta nivåerna ligger på omkring 30 möh vid Annelunds trafikplats. Merparten av utredningsområdet ligger dock på nivåer kring 20–25 möh.

En stor del av utredningsområdets östra del löper inom riksintresset för kulturmiljö Härkeberga och Litslena (C54). Sträckan berör fornlämningsmiljöer från bronsålder och järnålder med skärvstenshögar, hällristningar, gravar och gravfält. Dessutom finns miljöer från medeltid och historisk tid i form av Litslena kyrka. Flertalet fornlämningar av förhistorisk karaktär finns mellan Litslena och Sneby/Blåbo. Närmare Enköping finns enstaka lämningar som främst är från historisk tid.

Utredningsresultat

Arkivstudie

Tidigare undersökningar och fynd

En genomgång av litteratur och uppgifter om fynd i samlingarna på Statens historiska museer (SHM) och Upplandsmuseet (UM), samt arkivmaterial vid Riksantikvarieämbetet (ATA) har gjorts.

Vid Litslena har arkeologiska undersökningar av olika omfattning skett vid flera tillfällen, främst för E18 mellan Enköping och Bålsta och ombyggnaden av väg 55 från Litslena till Örsundsbro. Mindre undersökningar för bland annat kabelanläggning har också skett, däribland längs väg 55 mellan Annelund och Litslena samt kring Litslena kyrka (Fagerlund 2000; Eriksson & Carlsson 2004).

Undersökningarna visar på en närvaro från bronsålder och framåt. Vid Tibble, Hällby, Sneby och Hallarby har boplatser från bronsålder undersökts (SHM 23587, 23673; Hjärthner-Holdar 1989 s. 117; Andersson m.fl. 1994; Göthberg manus). Boplatser vid Hällby innehöll även en verkstadsplats med spår av ovanligt tidig järnhantering (Hjärthner-Holdar 1993). På flera platser har även boplatser från äldre järnålder påträffats, däribland vid Tibble, Graneberg, Tyresta, Skäggesta och Skillinge (Andersson m.fl. 1994; Eriksson & Lang 1999; Lang & Eriksson 1997; Göthberg manus). Boplatser vid Skäggesta fortsatte även att vara i bruk under yngre järnålder och åtminstone till tidig medeltid (Göthberg m.fl. 1996). Boplatsslämningar från yngre järnålder och övergången till tidig medeltid har också påträffats vid Kälsta och Litslenaby (Göthberg manus).

Gravfält från romersk järnålder har grävts vid Graneberg och Djurby (Eriksson & Åhlström 1997; Eriksson 1997). Även vid Tibble har gravar från förromersk järnålder och äldre romersk järnålder påträffats (Andersson m.fl. 1994 s. 251). På en annan plats vid Tibble finns en rikt utrustad kammargrav från yngre romersk järnålder (Salin 1901; Andersson m.fl. 1994 s. 16). Vid Sneby har gravar från yngre järnålder undersökts (SHM 23673; Hjärthner-Holdar 1989 s. 117).

I anslutning till utredningsområdet har några undersökningar av olika storlek gjorts. Vid Litslenaby har ett mindre boplatssområde grävts 1997 och 2020 i samband med kabelarbeten (L1940:4482). En datering ligger vid övergången mellan vikingatid och tidig medeltid (Eriksson & Carlsson 2004; Göthberg manus). Mitt för Litslena kyrka, på Tyrestas ägor har delar av boplatser L1942:3021 från romersk järnålder undersökts (Lang & Eriksson 1997; Göthberg 1998b). En boplatsslämning med datering till förromersk järnålder har påträffats vid Kvarnbacken (L2020:10954) (Fagerlund 2000 s. 32). Enstaka boplatser anläggningar som inte kunnat dateras har också påträffats vid Kvarnbacken (L2020:10960) och Skolsta (L2020:7606) (Fagerlund 2000; Göthberg, manus). Även vid Västra Vällinge har boplatsslämningar och lager påträffats och med en datering till vendeltid-vikingatid (L2020:10962, L1942:2295) (Fagerlund 2000 s.25ff). Slutligen har vid Blåbo delar av en boplatser med lager påträffats (Fagerlund 2000 s. 22ff). Ingen direkt datering finns, men skärvstenshögar, däribland L1942:2310, i den nära omgivningen kan antyda en datering till bronsålder.

Från Prästgården söder om Litslena härstammar en glasbägare, vilken ska ha påträffats i en grav tillsammans med smälta glaspärlor, lerkärl och brända ben (SHM 463). Bägaren kan dateras till vendeltid och var tillverkad i Västeuropa (Andersson 2010 s. 113f).

Andra fynd har enbart uppgifter om vilken socken och by de påträffats vid. Till dessa hör en stenyxa från Skolsta (SHM 5210). Samma gäller flera fynd från Vällinge, där det inte preciseras närmare om det påträffats vid Västra Vällinge eller Östra Vällinge. Det gäller en holkyxa av brons (SHM 7129), en liten spjutspets av brons (SHM 12445) och en båtyxa av sten (SHM 16956).

Historiska uppgifter och äldre kartor

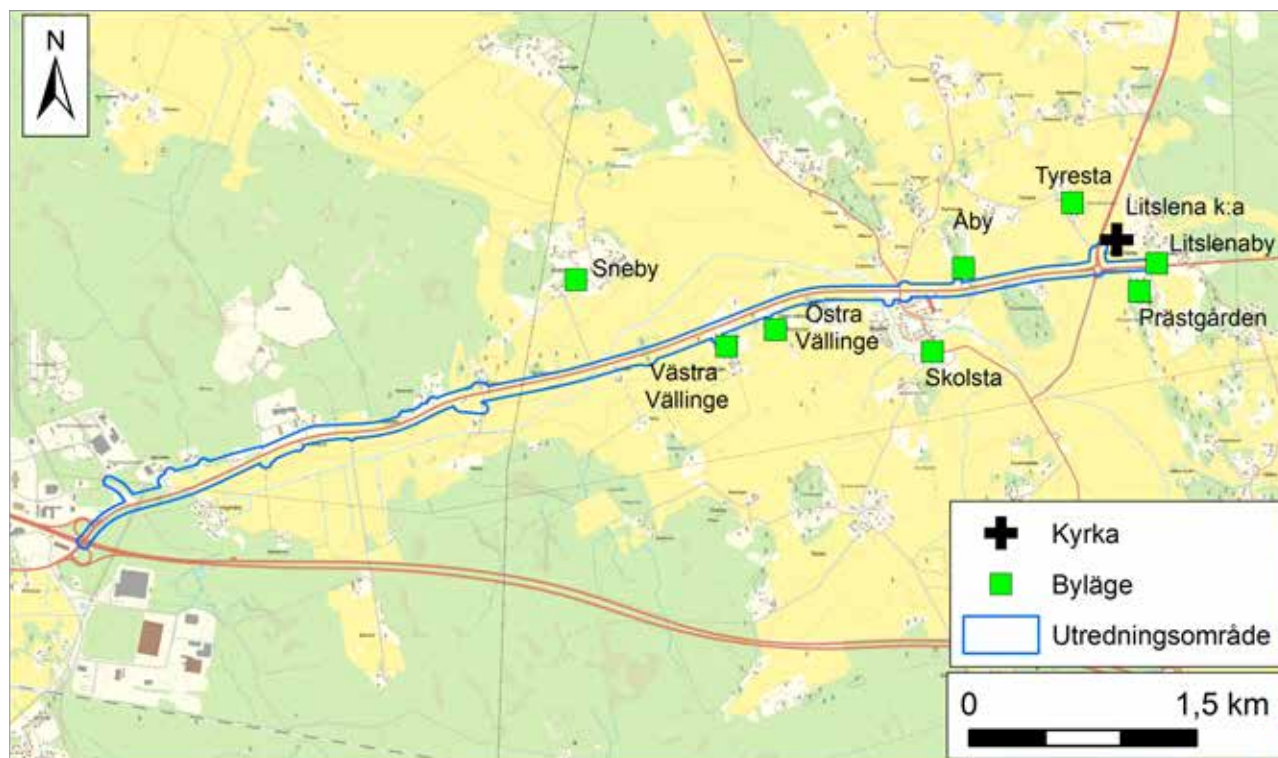
Utredningsområdet berör enbart Litslena socken, som ingick i Trögds härad. Litslena kyrka ligger i anslutning till utredningsområdet. Kyrkobyggnaden har troligen tillkommit under 1100–1200-tal och utvidgades under 1200–1300-tal (Bonnier 1987 s. 275).

Gård/By	Äldsta belägg	Äldsta namnform
Litslenaby	1314	Litlene
Prästgården	1538	Presteboleth
Åby	1332	Aby
Skolsta	1382	Scolastum
Östra Vällinge	1336 1538	Vellinge Östervellinge
Västra Vällinge	1336 1396	Vellinge Westrawellingge
Sneby	1386	Snedby

Figur 2. Lista över byar eller gårdar vars ägor berörs av utredningsområdet och deras äldsta skriftliga belägg.

Inom utredningsområdet berörs i olika omfattning ägor för sju byar eller gårdar (fig. 2; fig. 3). De äldsta skriftliga beläggen för byarna är från 1300-talet, förutom Prästgården som är belagd under 1500-talet (DMS 2010). Byarna bestod av från 1 till 4 gårdar. Sett till ortnamnen har byarna ett ursprung i järnålder, förutom Prästgården som är medeltida. Noterbart är att Östra och Västra Vällinge redan på slutet av 1300-talet var uppdelad på två skilda byar. Ortnamnet Litslena kan tolkas som det lilla vägmötet (Wahlberg 2003 s. 194).

För byarna finns en eller flera generationer av kartor från 1600–1800-tal. Dessutom redovisas de på den häradsekonomska kartan från 1859–63. Kartgenomgången gjordes översiktligt med tyngdpunkt på lokalisering av bebyggelse för byar/gårdar och torp. Dessutom uppmärksammades markanvändningen i stora drag och i synnerhet större förändringar. Vidare noterades förekomst och sträckning av äldre landsvägar.



Figur 3. Byar och gårdar i anslutning till utredningsområdet. Skala 1:50 000.

På fem platser har gårds- eller bybebyggelse funnits inom eller invid utredningsområdet, vid Litslenaby, Prästgården, Åby, Östra Vällinge och Västra Vällinge. Alla hyser fortfarande bebyggelse. Prästgården redovisades på kartorna för Litslenaby som en del av denna. En karta från 1704 visar att Prästgården då var belägen inom byläget för Litslenaby. Däremot visar en karta från 1771 att den låg söder om vägen Litslena-Ekolsund.

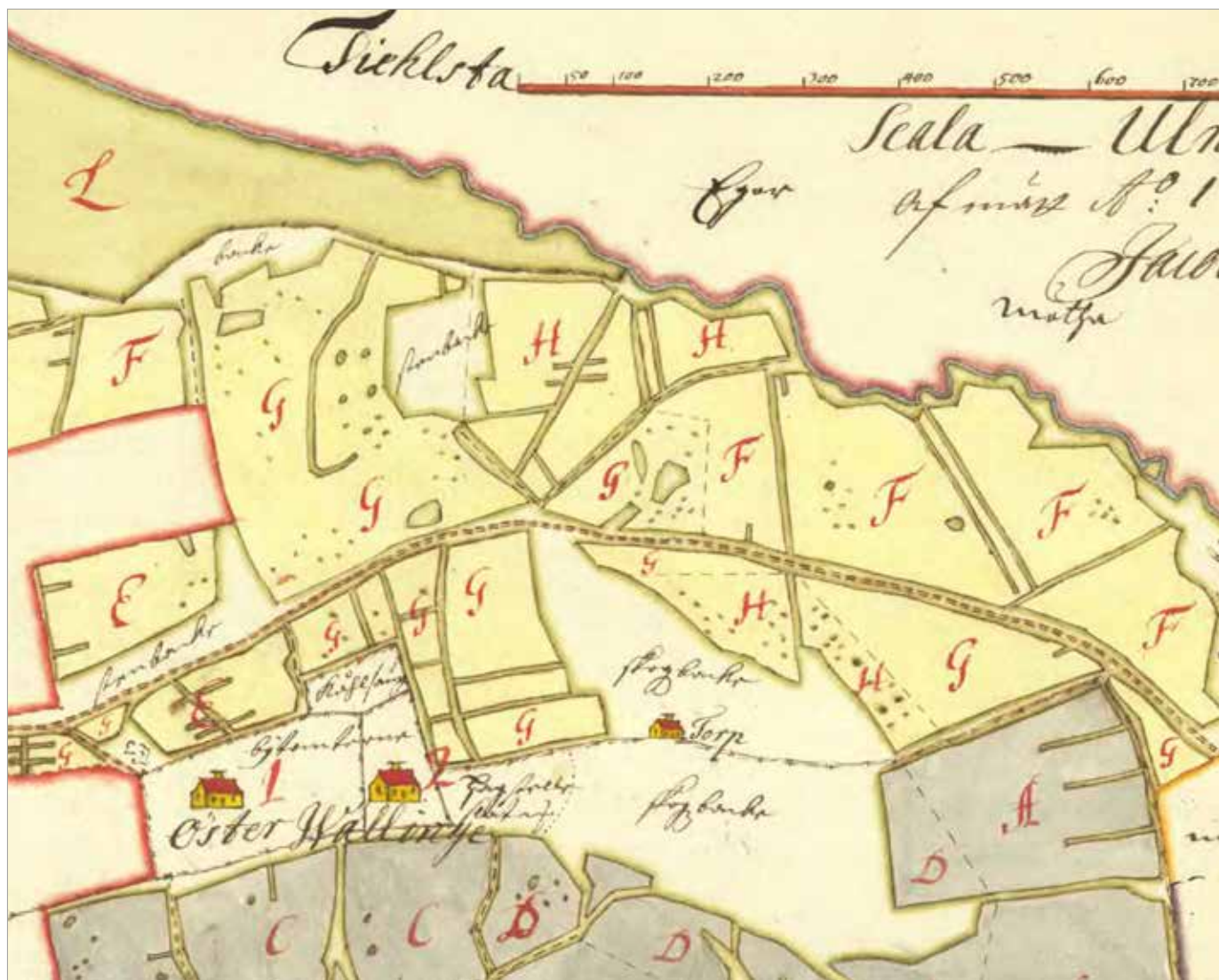
På 11 platser visar kartorna att det funnits bebyggelse efter torp, backstugor eller andra byggnader inom eller i anslutning till utredningsområdet. De äldsta beläggen är från den senare delen av 1700-talet, men flertalet är kända först genom den häradsekonomiska kartan. En av platserna var sedan tidigare registrerad i Fornsök. Noterbart är att flera platser för torp ännu är bebyggda och att två var belägna inom sträckningen för den nuvarande vägen. En plats är belägen i nuvarande åkermark. En väderkvarn finns återgiven på kartor över Litslenabys ägor och har gett upphov till namnet Kvarnbacken. Den visas på en karta från 1844,

men inte på karta från 1771, samt ligger strax utanför utredningsområdet. Sett till lokaliseringen är det påtagligt att torpen funnits på relativt stort avstånd från bylägena och i kanten av utmarken, vilket förklarar varför relativt många låg på Snebys och Östra Vällinges marker. Platserna för de bebyggelser som inte är registrerade i Fornsök anges på de följande planerna och beskrivningarna med beteckningen K och ett nummer.

Markanvändningen enligt kartorna från 1700- och 1800-talet visar ett odlingslandskap som bestod av åker, äng och betesmark. På sträckan från Litslenaby till Västra Vällinge berör utredningsområdet nästan enbart åkermark, med inslag av enstaka impediment. Väster därom fanns utmark, bestående av betesmark och ängsmark som har uppodlats under sent 1800-tal eller 1900-tal. Längst i väster fanns skog som ingick i Snedens allmänning. Inom och i nära anslutning till utredningsområdet visar kartorna också att vägen mellan Enköping och Litslena gick, med en slingrande sträckning.

Nr	Äga	Namn, typ	Kartbelägg	Upphörande	Kommentar
1	Litslenaby	backstuga	1863		L2020:10958, utanför UO
2	Litslenaby	väderkvarn	1844, 1863		L2020:10959, utanför UO
3	Litslenaby	torp/backstuga	1844	före 1863	L1942:3403
4	Litslenaby	torp/backstuga	1844	före 1863	Inom vägområde
5	Sneby	ryttarstuga	1769, 1863		Bebyggd plats
6	Östra Vällinge	backstuga	1769	före 1863	I åker
7	Östra Vällinge	soldattorp	1769, 1863		Bebyggd plats
9	Östra Vällinge	Smedstorpet	1784, 1863		Bebyggd plats
9	Östra Vällinge	backstuga	1863		L2020:10965
10	Östra Vällinge	Krogtorpet	1784, 1863		L2020:10965
11	Östra Vällinge	backstuga	1863		Inom vägområde

Figur 4. Lista över torp eller backstugor inom och i anslutning till utredningsområdet enligt kartor från 1700-talet till 1860-talet.



Figur 5. Utsnitt ur karta över Östra Vällinge från 1705, som exempel på genomgången kartmaterial. Kartan visar byns två gårdar samt ett torp, belägna på åkerholmar. Genom åkermarken slingrar sig landsvägen mellan Litslena och Enköping. Norr om byn fanns ängs- mark invid ett vattendrag.

Fältinventering

Redovisningen av iakttagelser och bedömningar från fältinventeringen görs från öster mot väster med början vid Litslena. Redan kända lämningar, nyupptäckta lämningar och lokaler med indikationer på fornlämningar redovisas och beskrivs i Bilaga 1–3.

Inom utredningsområdet och i dess närhet finns flera sedan tidigare flera fornlämningar av förhistorisk karaktär, däribland 1 gravfält, 3 stensättningar, 2 skärvestenshögar, 2 hägnader med stensträngar och 6 hållristningar med främst skålgropar. Inom området finns 1 känd lämning av sentida bebyggelse.

Litslena

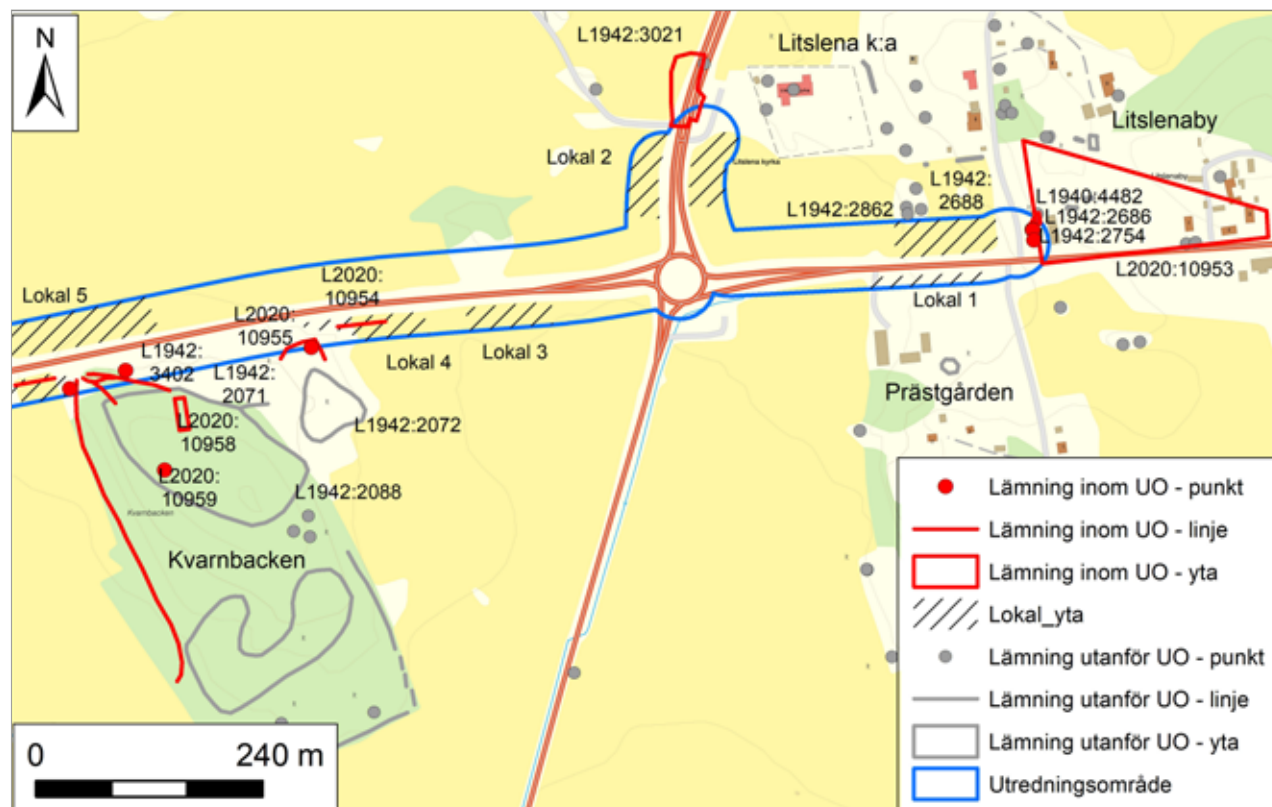
Längst i öster finns inom utredningsområdet finns flera lämningar i åkerkanten mot åkerholme och backar (fig. 6). Till dessa hör flera hållristningar med skålgropar (L1942:2696; L1942:2686, L1942:2753, L1942:2754). Alldeles utanför området finns också boplatsoområdet L1940:4482, som påvisats vid undersökningar 1997 och 2020. En datering ligger vid övergången mellan vikingatid

och tidig medeltid (Eriksson & Carlsson 2004; Göthberg manus). Området tangeras också av bytomten för Litslenaby (L2020:10953). På en åkerholme strax norr om utredningsområdet finns ytterligare hållristningar med skålgropar (L1942:2688, L1942:2862, L1942:2687). I åkermarken i den östligaste delen, i nederdelen av sluttning finns skärvesten, vilket indikerar ett boplatsläge (Lokal 1).

Utredningsområdet har ett utskott som fortsätter ett kort stycke utmed väg 55 till Litslena kyrka. Mitt för kyrkan har boplatslämningar undersökts (L1942:3021). Den nära rumsliga anslutningen innebär att boplatslämningar kan fortsätta inom utredningsområdet (Lokal 2).

Väster om Litslenarondellen finns inom den södra delen av utredningsområdet spridd skärvesten i åker. Det kan vara indikationer på ytterligare ett boplatsläge (Lokal 3).

I åkermarken närmast Kvarnbacken har boplatslämningarna L2020:10954 påträffats. En datering ligger i förromersk järnålder (Fagerlund 2000). Lä-



Figur 6. Utredningsområdet vid Litslena och Kvarnbacken med lämningar och indikationer. Skala 1:8 000.

get i kanten av åkermark och i svag sluttning kan innebära att boplatsen kan ha större utbredning än vad som tidigare är dokumenterat (Lokal 4).

På en moränrygg i den östra kanten av Kvarnbacken finns en hägnad med en stensträng (L1942:2071). Invid denna och ingrävd i moränryggen finns källargrunden L2020:10955 (fig. 7). Ett stycke söder om utredningsområdet finns gravfältet L1942:2072.

Ett stycke västerut på Kvarnbacken finns ytterligare en källargrund (L2020:10956). I närheten finns en färdväg i form av en hålväg (L2020:10957). Dess östra gren leder fram till källargrunden, medan den andra leder mot sydöst, upp mot Kvarnbackens krön (fig. 6; fig. 8). I nära anslutning och i nedre kanten av sluttningen ligger också hägnaden L1942:3402 med en stensträng. På krönet och utanför utredningsområdet lig-

ger grav- och boplatsoområdet L1942:2088. Inom grav- och boplatsoområdet ligger också grunden av en väderkvarn (L2020:10959), vilken är belagd på karta 1844. Norr om kvarnen finns en grund till ett boningshus med spisröse samt källargrund (L2020:958), som är belagd på en karta från 1863.

Väster om Kvarnbacken finns en husgrund från historisk tid (L1942:3403). Den kan identifieras på en karta från 1844. Samma karta visar ytterligare ett torp eller backstuga i närheten, som har legat inom det nuvarande vägområdet (fig. 4 nr. 4; fig. 9 K4).

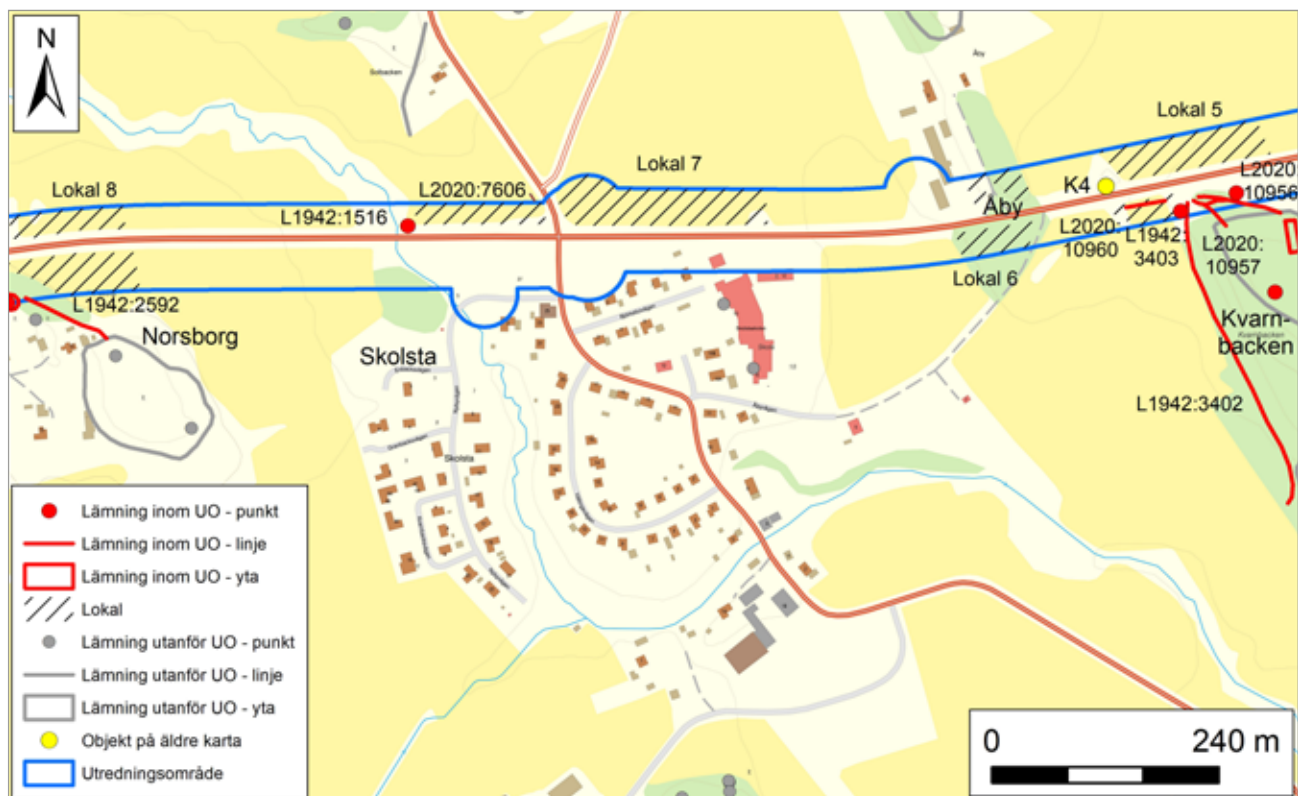
På en platå på vägens södra sida har en boplats med kulturlager påträffats, L2020:10960 (Fagerlund 2000). På den norra sidan av vägen noterades spridd skärvsten vid inventeringen. Kulturlagret, platån och skärvstenen kan indikera ett boplatssläge på båda sidorna av vägen (Lokal 5).



Figur 7. Källargropen L2020:10955 är ingrävd i en moränrygg. Foto mot norr, Linda Qviström, Upplandsmuseet.



Figur 8. Hålvägen L2020:10957 på den västra sidan av Kvarnbacken. Foto mot nordväst, Linda Qviström, Upplandsmuseet.



Figur 9. Utredningsområdet förbi Åby och Skolsta med lämningar och indikationer. Beteckningen K4 står för en bebyggelse som identifierats på karta från 1844 och som låg inom vägområdet för nuvarande väg 55. På platsen är inga lämningar kända och den är inte registrerad i Fornsök. Skala 1:8 000.

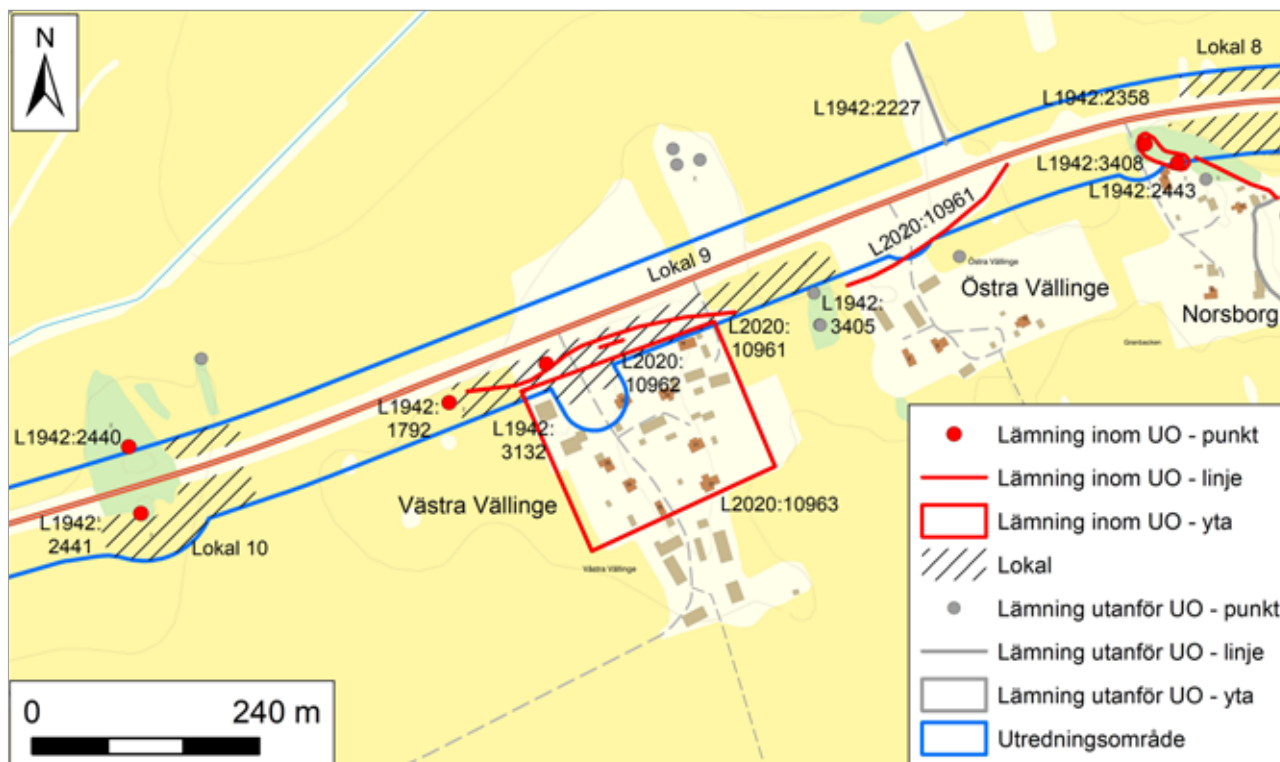
Åby

Vid Åby skär vägen genom en moränrygg med jämn yta. Den relativt jämna ytan och närheten till Åbys gårdsläge kan vara en topografisk indikation på ett boplatsläge (Lokal 6)

Längre västerut i den yttre norra kanten av utredningsområdet mitt för vägkorsningen vid Skolsta

har en boplatslämning påträffats (L2020:7606) i åkermark. Denna lämning tillsammans med att åkern är relativt plan inom utredningsområdet på ömse sidor av vägen mot Härkeberga indikerar ett boplatsläge (Lokal 7).

Vid vägens passage över Skolsta-bäcken har ett numera borttaget vägmärke (L1942:1516) funnits.



Figur 10. Utredningsområdet vid Östra Vällinge och Västra Vällinge med lämningar och indikationer. Skala 1:8 000.

Östra Vällinge och Västra Vällinge

Vid Norsborg finns gravfältet L1942:3408 i den södra delen av utredningsområdet (fig. 10). Inom gravfältet ska också två hällristningar, L1942:2443 och L1942:2358 finnas. Gravfältet är delvis skadat av gammal grustäkt och upplagda massor.

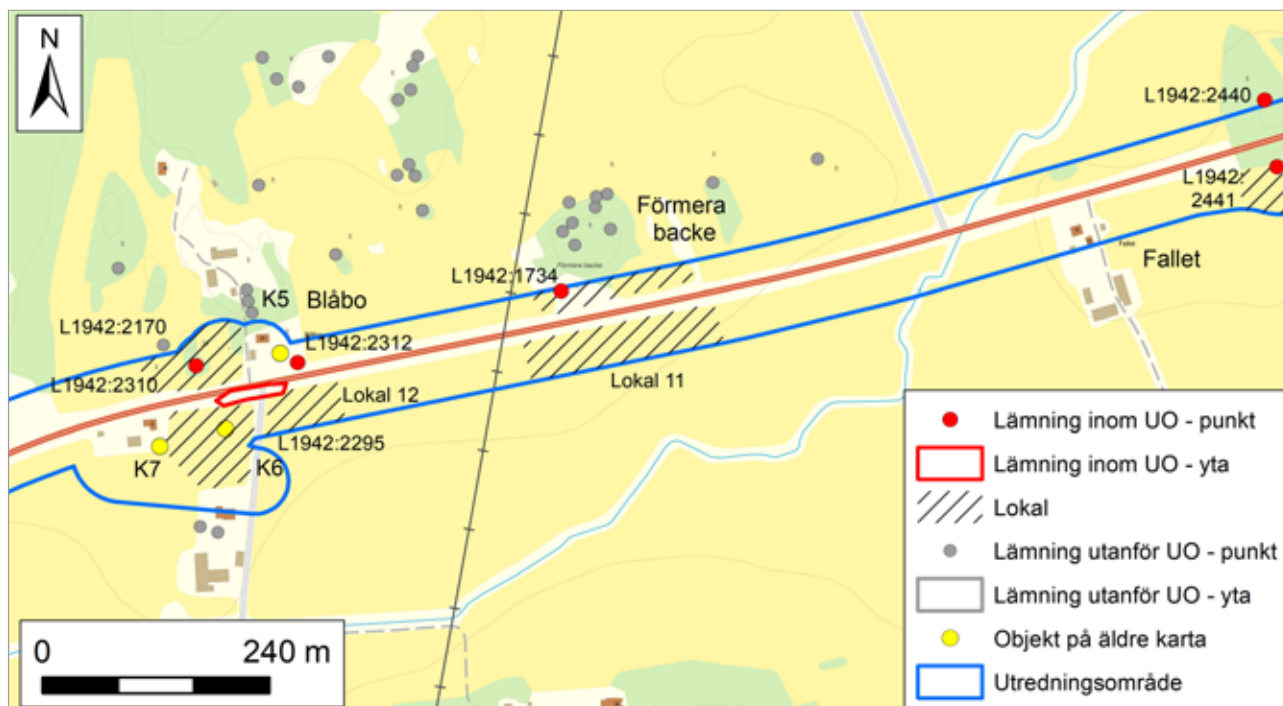
Åkermarken öster om gravfältet L1942:3408 ligger i svag sluttning. Den övre delen av sluttningen på båda sidor av vägen kan topografiskt vara ett möjligt boplatsläge (Lokal 8).

Vid Östra Vällinge finns i den norra kanten av utredningsområdet hägnaden L1942:2227 som möjligen är sentida. Söder om vägen finns en vägbank som är lämningar av den äldre landsvägen mellan Enköping och Stockholm (L2020:10961). Den kan beläggas på kartor från 1696 och 1705. Vägsträckningen var ännu i bruk 1939 att döma av Generalstabskartan. Den hade senast 1951 ersatts av den nuvarande sträckningen enligt ekonomiska kartan från detta år. Den östligaste delen av den gamla landsvägen används idag som brukningsväg. Strax söder om utredningsområdet ligger bebyggelsen i byn Östra Vällinge.

Något längre västerut och i den södra kanten av utredningsområdet finns hällristningen L1942:3405 på en åkerholme. Vid Västra Vällinge finns bo-

platslämningar på två ställen, dels som kulturlager (L2020:10962) och dels bestående av en härd (L1942:3132). Från kulturlagret finns en datering till vendeltid-vikingatid (Fagerlund 2000). I väster ska en hällristning med skålgrop (L1942:1792) finnas på en berghäll i åkermark, men den har blivit övertäckt (Fagerlund 2000). Inom en mindre del av utredningsområdet ligger den ännu bebyggda bytomten för Västra Vällinge (L2020:1010963). Området kring de konstaterade boplatslämnarna och mellan hällristningarna, samt den rumsliga anslutningen till bytomten är indikationer på ett eller flera boplatslägen (Lokal 9)

Nära Fallet finns på södra sidan av vägen en stensättning (L1942:2441) på ett impediment. På krönet av den del av höjden som ligger norr om vägen och strax utanför utredningsområdet finns stensättningen L1942:2440. I den omedelbara anslutningen finns flera äldre täktgropar. Spridd skärvsten i åkermarken på den södra sidan av vägen och en platåliknande formation öster om höjden kan ses som indikationer på ett boplatsläge på båda sidor av vägen. Det kan inte heller uteslutas att det kan finnas överplöjda gravar (Lokal 10).



Figur 11. Utredningsområdet förbi Fallet och Blåbo med lämningar och indikationer. Skala 1:8 000.

Sneby och Östra Vällinge

Gränsen mellan Västra Vällinge och Sneby sammanfaller med ett vattendrag. Utredningsområdet berör inledningsvis Snebys ägor, vilka till en början utgörs av åker. Därefter berörs tidigare utmark med främst betesmark för Sneby och Östra Vällinge.

Vid Förmera backe finns stensättningen L1942:1734 på den södra delen av en större åkerholme inom utredningsområdet (fig. 11). På höjden norr därom och utanför området finns en ansamling av stensättningar, skärvstenshögar och hållristningar. I anslutning till stensättningen finns skärvsten på en svag förhöjning i åkermarken på båda sidor av vägen, vilket indikerar ett boplatsläge. Möjligen kan även överplöjda gravar finnas där (Lokal 11).

Vid Blåbo finns på den norra sidan av vägen milstenen L1942:2312. Här låg en ryttarstuga enligt kartor från 1769 och 1863 (fig. 4 nr. 5; fig. 11 K5). Den ansluter till befintlig bebyggelse. På mindre åkerholmar i tidigare åkermark finns skärvstenshögar L1942:2310 (fig. 12) och L1942:2170, varav den sista ligger strax norr om utredningsområdet.

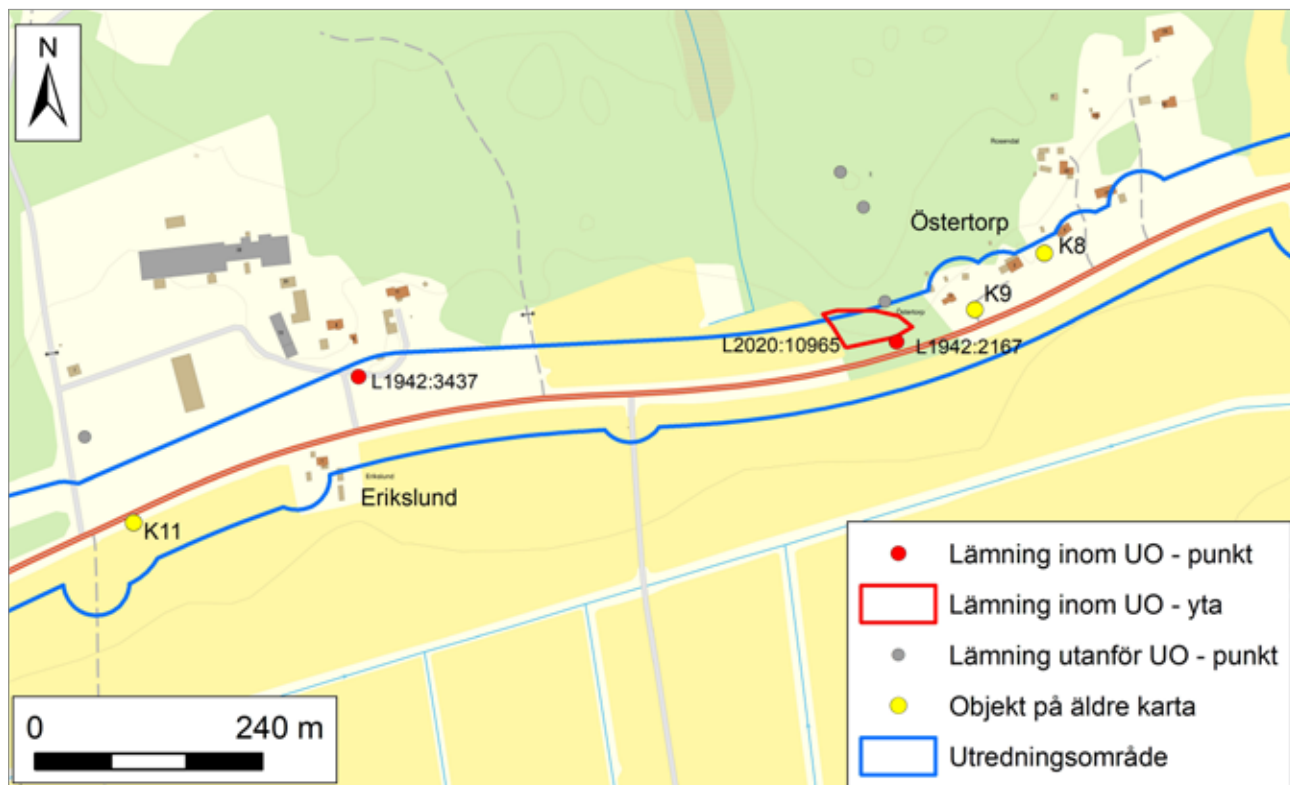
I åkermarken söder om vägen har boplaten L1942:2295 konstaterats vid en schaktningsövervakning (Fagerlund 2000). I den omgivande åkermarken konstaterades skärvsten och slipad sten vid fältinventeringen. Det indikerar ett boplatsläge, som även kan omfatta området i anslutning till skärvstenshögar (Lokal 12). Åkermarken söder om vägen är också platsen för en backstuga enligt karta från 1769 (fig. 4 nr. 6; fig. 11 K6). Alldeles i närheten visar kartorna från 1769 och 1863 att det funnits ett soldattorp på platsen för befintlig bebyggelse (fig. 4 nr. 7; fig. 11 K7).



Figur 12. Skärvstenshögen L1942:2310 vid Blåbo på den norra sidan av vägen. Foto mot norr, Hans Göthberg, Upplandsmuseet.



Figur 13. Stenskodd husgrund inom L2020:10965 vid Östertorp. Foto mot nordväst, Linda Qviström, Upplandsmuseet.



Figur 14. Utredningsområdet förbi Östertorp och Erikslund med lämningar. Skala 1:8 000.

På den norra sidan av vägen vid Östertorp visar kartor från 1784 och 1863 Smedstorpet, vilket låg invid befintlig bebyggelse (fig. 4 nr. 8; fig. 14 K8). I närheten visar kartan från 1863 att det funnits en backstuga, vilken också låg i anslutning till befintlig bebyggelse (fig. 4 nr. 9; fig. 14 K9).

Väster om platsen för torpen finns lägenhetsbebyggelsen L2020:10965 med två husgrunder efter boningshus, tre andra husgrunder, en igenfylld

källargrund, en källargrop eller täktgrop, sten-skodda terrasser, stensatt brunn, körväg, stenröjda ytor, samt upplagd röjningssten (fig. 13; fig. 15; fig. 16). Den motsvarar Krogtorpet på kartor från 1784 och 1863. Vid södra kanten av bebyggelsen skall det tidigare ha funnits ett minnesmärke, en sten med inskription (L1942:2167), vilken är försvunnen sedan länge.



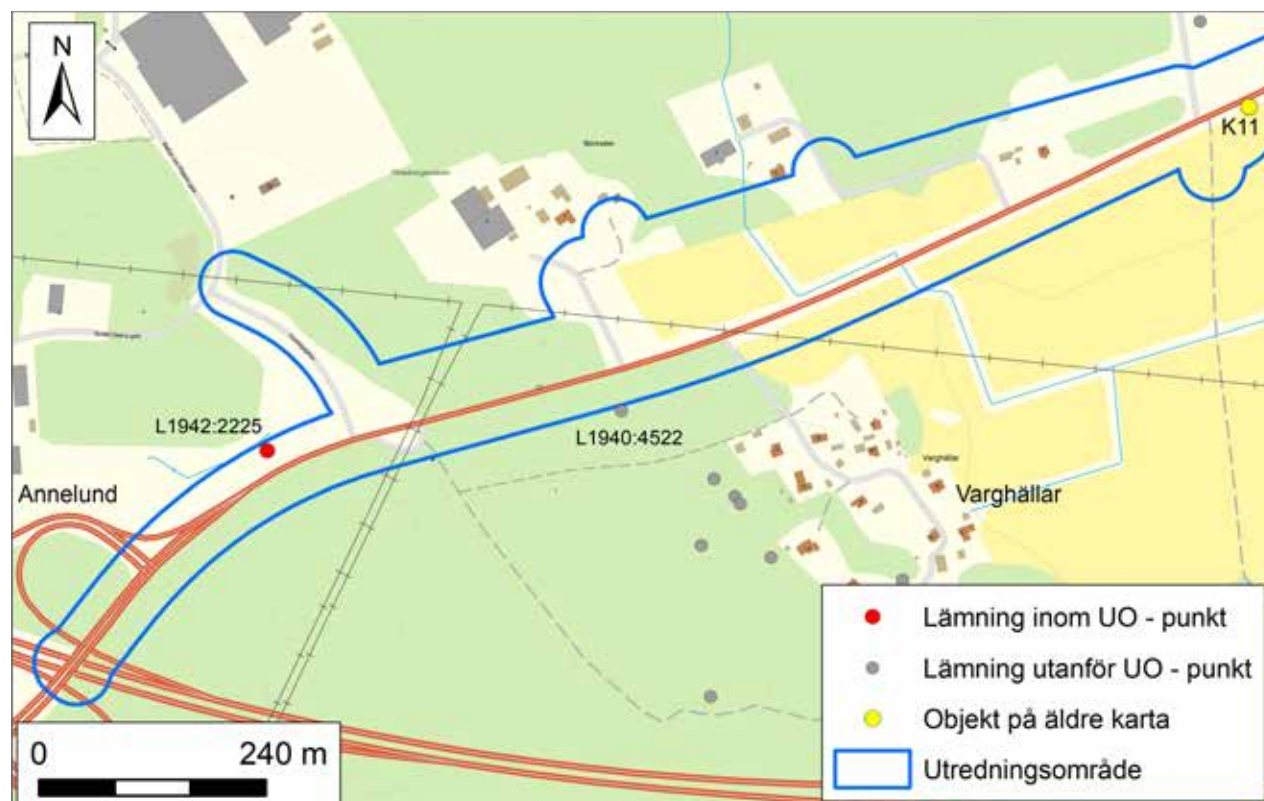
Figur 15. Stenskodd brunn inom bebyggelselämningen L2020:10965. Foto mot väst, Linda Qviström, Upplandsmuseet.



Figur 16. Körväg inom bebyggelselämningen L2020:10965 med upplagd röjningssten på den höra sidan. Foto mot öster, Linda Qviström, Upplandsmuseet.

Ett gott stycke längre västerut vid Erikslund finns i norra delen av utredningsområdet fyndplatsen för en yxa (L1942:3437). Föremålet ska ha hittats i ett potatisland. Ytterligare längre västerut visar kartan från 1863 att det funnits en backstuga, som bör ha varit belägen inom det nuvarande vägområdet (fig. 4 nr. 11; fig. 17 K11).

I närheten av Varghällar finns i skogen den södra kanten av utredningsområdet kallkällan L1940:4522 (fig. 17). Den påträffades vid en utredning av den anslutande skogsmarken (Henius & Göthberg 2009). Inom trafikplatsen vid Annelund har det funnits ett vägmärke, vilket numera är borttaget (L1942:2225).



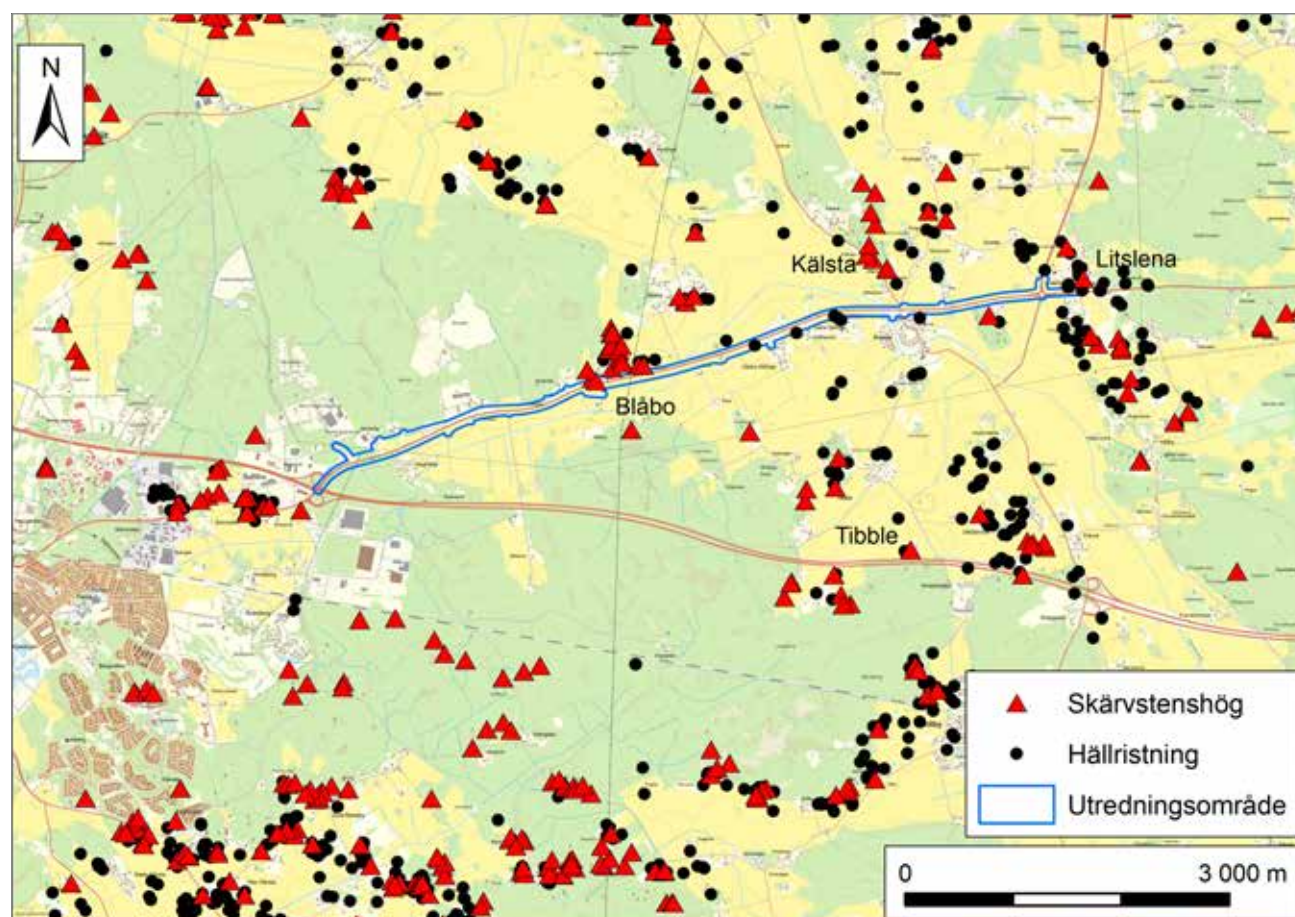
Figur 17. Utredningsområdet närmast Annelunds trafikplats med lämningar. Skala 1:8 000.

Diskussion och antikvarisk bedömning

Vid fältinventeringen identifierades inom utredningsområdet två färdvägar från historisk tid samt lämningar av tre bebyggelser av olika omfattning från historisk tid. En av dem har att döma av kartor ett ursprung i 1700-talet.

Stora delar av utredningsområdet utgjordes av åkermark, vilket gjorde att få synliga lämningar påträffades. Däremot påträffades flera lokaler med indikationer på överplöjda lämningar. Merparten av indikationerna var möjliga boplatslägen genom anslutning till boplatser som påträffats vid arkeologiska undersökningar eller skärvsten i åkermarken, vilket finns vid åtta lokaler. Några lokaler har också anslutning till skålgropar. Två lokaler tangerar dessutom bytomter enligt äldre

kartor. I anslutning till sådana kan äldre boplatser från yngre järnålder finnas, som vid Kälsta, samt Rickomberga, Övergnista och Hällby utanför Uppsala (Lucas & Lucas 2013; Lucas 2016; Göthberg manus). Två lokaler ansluter också till stensättningar, där det skulle kunna finnas överplöjda lämningar av såväl boplatser som gravar. Slutligen har två lokaler topografiska indikationer på boplatslägen genom att de är belägna på flacka höjder eller svaga sluttningar. Där skulle det kunna finnas lämningar som inte är synliga i markytan. Rumsligt sett verkar det finnas en generell överensstämmelse mellan fördelningen av tidigare kända fornlämningar med förhistoriskt ursprung, indikationer på överplöjda lämningar och utbredningen av inägomark enligt äldre kartor.



Figur 18. Översikt av förekomsten av skärvstenshögar och hällristningar, vilka kan antyda hur stort område som var taget i anspråk under bronsålder och äldre järnålder. Skala 1:70 000.

Fornlämningarnas spridning

Förekomsten av fornlämningar av olika typer och deras spridning i anslutning till utredningsområdet ger vissa antydningar om i vilken omfattning området har varit taget i anspråk under förhistorisk tid.

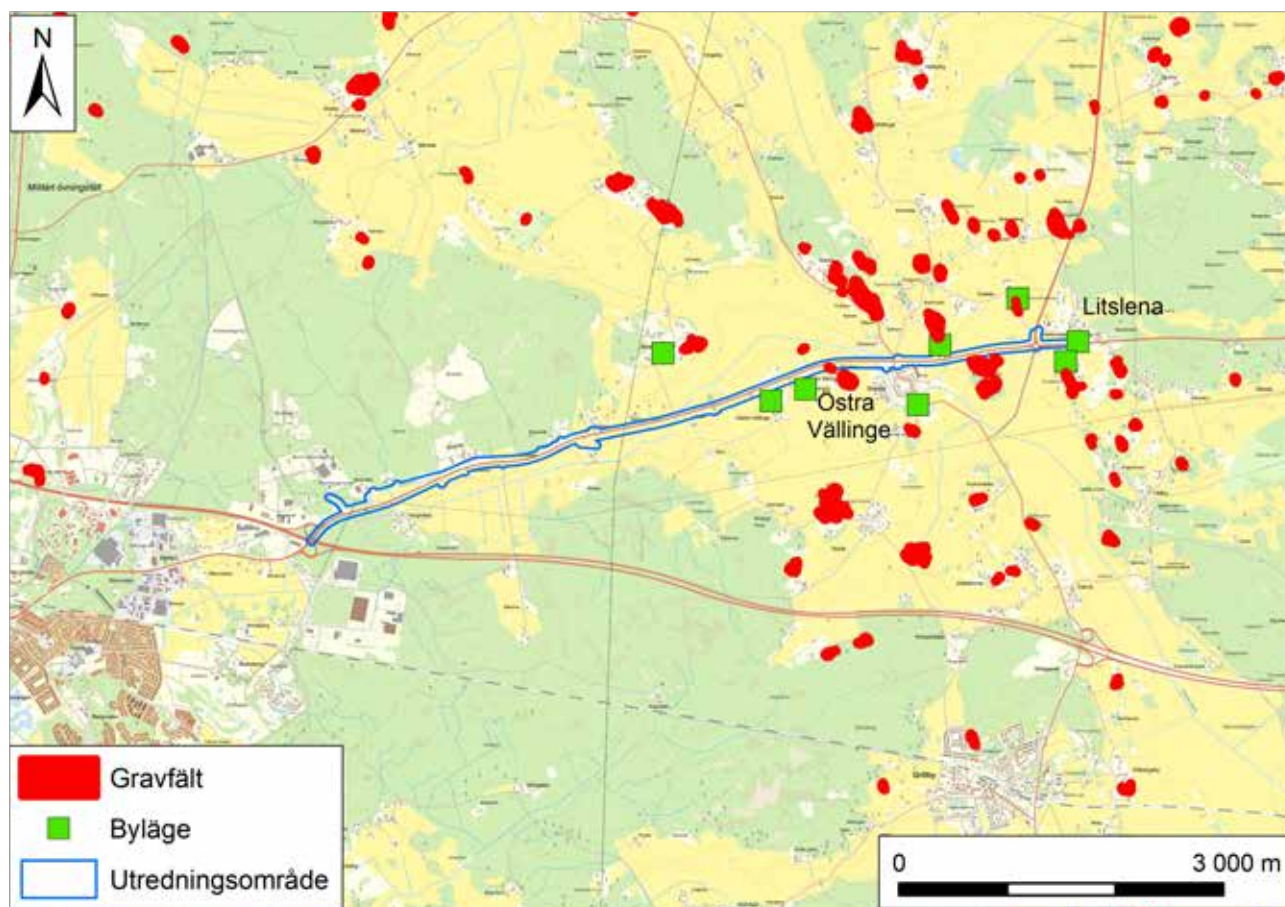
För att belysa situationen under bronsålder och äldre järnålder kan spridningen av skärvstenshögar och hållristningar användas. Skärvstenshögar brukar främst bedömas tillhöra bronsålder, men kan i viss mån även tillhöra äldre järnålder (Victor 2007). Hållristningar förs också främst till bronsålder, men den vanligaste kategorien är skålgropar, vilka kan ha en betydligt vidare tillkomsttid.

I Litslenabygden har hållristningar och främst då skålgropar, en stor spridning med en största koncentration kring Litslenaby och Prästgården (fig. 18). Skärvstenshögar har också en vid spridning, men är något mer sparsmakade. De flesta skärvstenshögarna finns kring Blåbo i den västra delen av Sneby och vid Kälsta. Generellt tyder detta på

att Litslenabygden rumsligt sett i hög grad hade tagits i anspråk under bronsålder och äldre järnålder. Detta stöds också av tidigare gjorda undersökningar.

En belysning av situationen under järnålder kan ges av gravfält (fig. 19). På flera gravfält förekommer resta stenar, vilket talar för att de var i bruk under äldre järnålder. Andra gravfält har högar, vilka vanligen tillhör yngre järnålder. Spridningen av gravfälten är betydligt mindre än skärvstenshögarna. Det finns en koncentration av gravfält mellan Litslenaby och Östra Vällinge. Gravfältens spridning är likartad både norr och söder om utredningsområdet. Det avspeglar brukningen i den dalgång som leder ned mot Mälaren.

Den mest påtagliga rumsliga skillnaden mellan lämningar från bronsålder respektive järnålder finns därmed i den västra delen av utredningsområdet, väster om Västra Vällinge. Där finns inga synliga gravfält, men många skärvstenshögar och



Figur 19. Översikt av förekomst av gravfält samt bylägen i anslutning till utredningsområdet. De kan indikera den centrala odlingsmarken närmast bosättningarna under särskilt yngre järnålder och medeltid. Skala 1:70 000.

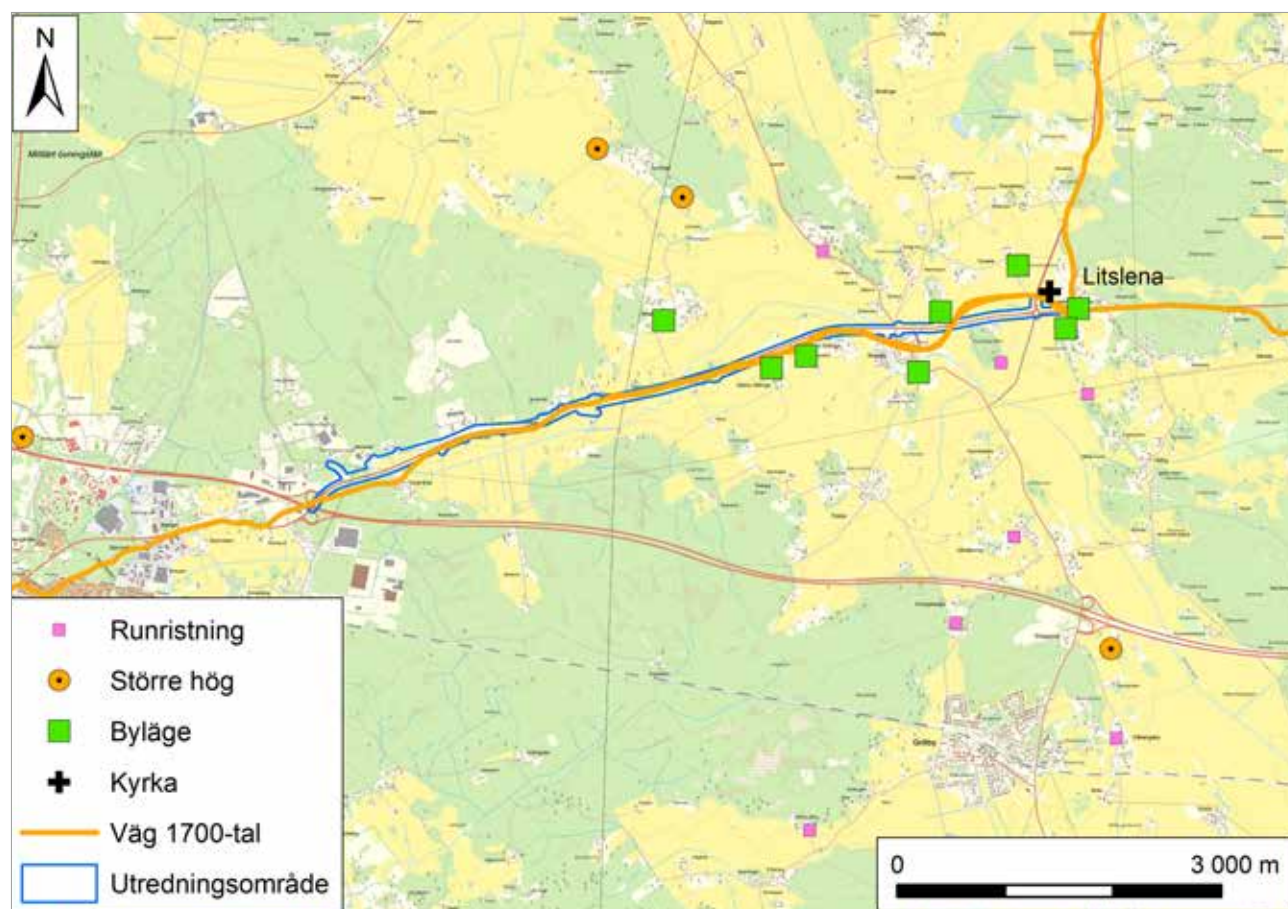
hällristningar. Det skulle kunna avspegla en omläggning och koncentration av bosättningar under järnålder. Det kan vara en motsvarighet till de förändringar som konstaterats vid undersökningarna vid Tibble, där det fanns spridda bosättningar under bronsålder och äldre järnålder, samt gravar, vilka sedan upphörde (Andersson m.fl. 1994). Till sammanhanget hör att Tibble som by under historisk tid var ovanligt stor sett till antal gårdar och i synnerhet jordetal (DMS 2010 s. 153).

I den östra delen av utredningsområdet, från Litslenaby till Västra Vällinge, finns både skärvstenshögar, och gravfält, som tillsammans representerar bronsålder, äldre järnålder och yngre järnålder. Gravfälten från yngre järnålder ligger ofta nära de historiska bylägena. Ett undantag är de tre gravfälten vid Kvarnbacken sdär det inte finns någon gård eller by under historisk tid. Enligt äldre kartor var Kvarnbacken delad så att större delen tillhörde Litslenaby, medan en mindre del hörde till Åby. Möjligen avspeglar gravfälten

därför en bosättning som upphört vid slutet av järnålder eller under tidig medeltid och som lett till att ägor omstrukturerats.

Mindre bebyggelse lämningar från historisk tid efter torp och backstugor låg ofta i utkanten av odlingsmarken. De låg i många fall på avstånd från byläget och påfallande ofta längs vägar. Noterbart inom utredningsområdet är att flera torp och backstugor fanns vid Blåbo och till kanten av Snedens allmänning invid landsvägen Enköping-Litslena.

Kartor från 1600-tal till 1800-tal visar att landsvägen mellan Enköping, Litslena och vidare mot Bålsta hade en sträckning som i stora drag sammanfaller med utredningsområdet, om än med en mer slingrande sträckning (fig. 20). Vid Litslena anslöt dessutom vägen från Uppsala. Anslutningen mellan vägarna speglas troligen av att namnet Litslena kan betyda det lilla vägmötet (Wahlberg 2003).



Figur 20. Sträckningen av landsvägarna kring Litslena enligt kartor från 1600-1700-tal. Vägen passerade förbi byarna. Det finns inget tydligt rumsligt samband med runristningar eller större gravhögar. Skala 1:70 000.

Noterbart är att vägen på den 7 km långa sträckan mellan Litslena och Annelund enbart tangerade bylåget för Litslenaby och Västra Vällinge. Övriga byar hade anslutning med separata vägar. Samma drag gäller för övrigt även vägarna norrut från Litslena respektive genom Husby-Sjutolft. Vägen kan därför karaktäriseras som en allmän väg. I Upplandslagen från 1296 omnämns flera olika slags allmänna vägar till skillnad mot byvägar. Till de allmänna vägarna hörde bland annat "köpstadsväg" och "kyrkväg", vilka avspeglar medeltida företeelser. Dessutom omnämns "karls väg" och "konungs väg" vilka ger intryck av att kunna ha ännu äldre rötter (Holmbäck & Wessén 1933 s. 179). Detta tillsammans med att vägen gick förbi byarna kan tyda på hög ålder (Erikson 2001 s. 174ff).

Längsmed vägen Litslena – Enköping finns inte några uppgifter om runristningar, även om flera runstenar finns i Litslena. Inte heller finns några större gravhögar nära vägsträckningen. Stora högar finns i Litslenabygden och ingår i det halvdussin högar i Trögd som är större än 15 m i diameter (Göthberg 1998a s. 115). I Litslena har det funnits andra rika gravar, som kammargraven vid Tibble och graven med en glasbägare från Prästgården (Salin 1901; Andersson 2010). Avsaknaden av runristningar och stora eller rika gravar i anslutning till vägen innebär att det är oklart om vägen har rötter i yngre järnålder. Vägen bör dock ha funnits under medeltid med tanke på betydelsen av namnet Litslena som vägmöte. Stråket har också ofta ansetts ingå i den medeltida Eriksgatan (Brink 2000 s. 48ff). Slutligen är det förmodligen inte heller någon slump att Litslena kyrka ligger nära detta vägmöte, eftersom det innebär ett mycket gott kommunikationsläge. Det visar på platsens och vägens stora betydelse under medeltid.

Antikvarisk bedömning

De antikvariska bedömningarna av de lämningar som sedan tidigare är kända och redovisade i

Fornsök har ofta inte ändrats. Till undantagen hör boplatsen L1942:2310 där bedömningen ändrats från Ingen antikvarisk bedömning till Möjlig Fornlämning, eftersom den undersökta lämningen inte var möjlig att avgränsa mot norr och söder och kan fortsätta i dessa riktningar.

Av de lämningar som lokaliserades vid utredningen har två sentida bebyggelselämningar fått bedömningen Övrig kulturhistorisk lämning eftersom de antingen har identifierats på kartor från 1800-talets mitt, eller inte finnas med på kartor. Undantaget är bebyggelsen nära Östertorp (L2020:10965) som återges på kartor från sent 1700-tal, varför den får bedömningen Fornlämning.

De två färdvägarna har bedömts som Övrig kulturhistorisk lämning, eftersom den ena (L2020:10957) har anknytning till lämningar som är belagda under 1800-tal. Den andra (L2020:10961) kan beläggas på kartor från 1600–1700-tal, men används till en mindre del ännu som brukningsväg.

Dessutom finns indikationer på ytterligare lämningar (Lokaler). Till sådana hör boplatslägen, där indikationer främst utgörs av skärvsten i åkermark. Dessa har oklar antikvarisk status. En antikvarisk bedömning av dessa bör kunna göras efter en utredning etapp 2 med grävningssatser. För några lokaler i anslutning till kända skärvstenshögar, stensättningar eller hällristningar bör det beaktas om grävningssatser helt eller delvis ska ske inom ramen för en arkeologisk förundersökning. Avgörandet av dessa insatser tas av Länsstyrelsen.

Administrativa uppgifter

Uppdragsnummer Fornreg: 202001492

Plats: Sneby 6:1 m.fl., Litslena socken, Enköpings kommun, Uppsala län

Fornlämningsnummer: –

Typ av undersökning: Arkeologisk utredning etapp 1

Orsak till undersökning: Planer på ombyggnad av väg

Uppdragsgivare: Trafikverket

Fältarbetsperiod: 10–11 november 2020

Upplandsmuseets projektledare: Hans Göthberg

Upplandsmuseets personal: Per Frölund, Linda Qviström, Fredrik Thölin

Upplandsmuseets diarienummer: 501–2020

Upplandsmuseets projektnummer: 8806

Länsstyrelsens diarienummer: 431-4721-2020

Länsstyrelsens beslutsdatum: 2020-10-14

Dokumentationsmaterial: Förvaras i Upplandsmuseets arkiv.

Fynd: Inga fynd tillvaratogs.

Referenser

Lantmäteriakter

Lantmäteristyrelsens arkiv

Laga skifte 1872 03-LIT-215

Uppsala län

Östra Vällinge

Litslena sn

Laga skifte 1878 03-LIT-220

Litslenaby

Åby

Ägodelning 1704 B42-16:1

Laga skifte 1855 03-LIT-193

Storskifte 1771 B42-16:2

Laga skifte 1844 B42-16:6

Rikets allmänna kartverks arkiv

Skolsta

Häradsekonomiska kartan

Ägomätning 1701 B42-20:1

Enköping J112-83-25 1859-63

Storskifte 1771 B42-20:3

Sneby

Generalstabskartan

Storskifte 1769 B42-22:1

Sala J243-83-4 1939

Västra Vällinge

Geometrisk avmätning 1696 B42-29:1

Storskifte 1768 B42-29:3

Östra Vällinge

Ägomätning 1705 B42-30:1

Storskifte 1768 B42-30:2

Storskifte 1784 B42-30:3

Lantmäterimyndigheten Uppsala län

Litslena socken

Sneby

Laga skifte 1872 03-LIT-216

Västra Vällinge

Litteratur

- Andersson, Kent. 2010. Glas – Från romare till vikingatid. Uppsala.
- Andersson, Kent, Biwall, Anders, Frölund, Per, Holm, Jenny, Rosborg, Britta, Waks, Göran & Wrang, Laura. 1994. Tibble – bebyggelse och gravar i norra Trögden. Arkeologi på väg – undersökningar för E18. Riksantikvarieämbetet, UV-Uppsala, Rapport 1994:52. Uppsala.
- Bonnier, Ann Catherine. 1987. Kyrkorna berättar. Upplands kyrkor 1250–1350. Upplands Fornminnesförenings tidskrift 51. Uppsala.
- Brink, Stefan. 2000. Forntida vägar. I: Montelius, Jan-Olof (red.). Vägar och kulturmiljöer. Bebyggelsehistorisk tidskrift. Nr 39. 2000.
- DMS. 2010. Det Medeltida Sverige 1:9. Fjädrundaland: Trögds härad. Rahmqvist, Sigurd. Upplandsmuseet. Uppsala.
- Erikson, Marja. 2001. En väg till Uppåkra. I: Larsson, Lars (red.). Uppåkra – Centrum i analys och rapport. Uppåkrastudier 4. Acta Archaeologica Lundensia. Series in 8° No 36. Lund.
- Eriksson, Mats. 1999. Djurby – ett gravfält från romersk järnålder. RV55. Riksantikvarieämbetet UV Uppsala Rapport 1997:68. Uppsala.
- Eriksson, Thomas & Carlsson, Ronnie. 2004. Litslena kyrka och by. Arkeologisk undersökning. Riksantikvarieämbetet, UV Uppsala Rapport.
- Eriksson, Thomas & Lang, Robert. 1998. Graneberg – en boplats från äldre järnålder. RV55. Riksantikvarieämbetet, UV Uppsala Rapport 1998:31. Uppsala.
- Eriksson, Thomas & Ählström, Jan. 1997. Graneberg – ett romartida gravfält. RV55. Riksantikvarieämbetet UV Uppsala Rapport 1997:19. Uppsala.
- Fagerlund, Dan. 2000. Fornlämningar från Sagån till Häggeby. Ett tvärsnitt i södra Uppland. Arkeologisk schaktningsövervakning. Upplandsmuseet rapport 2000:08.
- Göthberg, Hans. 1998a. Bebyggelsestruktur under äldre järnålder i Trögden och på Håbolandet. I: Andersson, Kent (red.). Suionum Hinc Civitates. Nya undersökningar kring norra Mälardalens äldre järnålder. OPIA 19. Uppsala.
- Göthberg, Hans. 1998b. Tyresta – Boplats och hägnad vid Litslena kyrka. Arkeologisk slutundersökning. Väg 55. Riksantikvarieämbetet, UV Uppsala Rapport 1997:27.
- Göthberg, Hans. Manus. Arkeologi för fiber i Litslena och Husby-Sjutolft. Arkeologisk schaktningsövervakning. Upplandsmuseet.
- Göthberg, Hans, Franzén, Britt-Marie, Holm, Jenny & Åkerlund, Agneta. 1996. Skäggesta, Fiskvik och Prästtorp. Arkeologi på väg – undersökningar för E18. Riksantikvarieämbetet, UV-Uppsala Rapport 1996:54. Uppsala.
- Hennius, Andreas & Göthberg, Hans. 2009. Norra Varghällar. Arkeologisk utredning steg 1. Upplandsmuseets rapporter 2009:10.
- Hjärthner-Holdar, Eva. 1989. Bebyggelseutvecklingen kring en viktig kommunikationsled i Trögden. I: Modig, Agneta (red.). Arkeologi på väg. Undersökningar för E18 Enköping – Bålsta. Riksantikvarieämbetet. Stockholm.
- Hjärthner-Holdar, Eva. 1993. Järnets och järnmetallurgins introduktion i Sverige. Aun 16. Uppsala.
- Holmbäck, Åke & Wessén, Elias. 1933. Svenska landskapslagar. Första serien. Östgötalagen och Upplandslagen. Stockholm.
- Lang, Robert & Eriksson, Thomas. 1997. Tyresta – en äldre-järnåldersboplats och skålgropar. RV55. Riksantikvarieämbetet, UV Uppsala Rapport 1997:22. Uppsala.
- Lucas, Malin & Lucas, Robin. 2013. Gårdar och hästoffer. Järnålder och tidig medeltid i Fyrislund. Upplandsmuseets rapporter 2013:02.
- Lucas, Robin. 2016. En järnåldersboplats i Rickomberga. Bebyggelse och kulturlager. Upplandsmuseets rapporter 2016:13.
- Salin, Bernhard. 1901. Ett järnåldersfynd från Uppland. KVHAA:s Månadsblad, 25 (1896). Stockholm.
- Wahlberg, Mats (red.). 2003. Svenskt ortnamnslexikon. Språk- och folkminnesinstitutet. Uppsala.

Bilagor

Bilaga 1 – Kända Fornreg-objekt inom UO

Bilaga 2 – Objekt från utredningen

Bilaga 3 – Lokaler från utredningen

Bilaga 1 – Kända Fornreg-objekt inom UO

FL = Fornlämning

IAB = Ingen antikvarisk bedömning

MFL = Möjlig fornlämning

ÖKL = Övrig kulturhistorisk lämning

Svart fet stil anger ändring av typ, beskrivning och antikvarisk bedömning jämfört med tidigare uppgift i Forsök

Objekt	Typ	Kommentar	Antikvarisk bedömning	Plats	Figur
L1940:4482	Boplatsområde	Strax utanför UO. Undersökt 1997 och 2020.	MFL	Litslenaby	Fig.6
L1942:2696	Hällristning	-	FL	Litslenaby	
L1942:2686	Hällristning	-	FL	Litslenaby	Fig.6
L1942:2753	Hällristning	-	FL	Litslenaby	
L1942:2754	Hällristning	-	FL	Litslenaby	Fig.6
L1942:2688	Hällristning	Strax utanför UO	FL	Litslenaby	Fig.6
L1942:2862	Hällristning	Strax utanför UO	ÖKL	Litslenaby	Fig.6
L1942:2687	Hällristning	Strax utanför UO	FL	Litslenaby	
L1942:3021	Boplatsområde	Undersökt 1994	IAB	Tyresta	Fig.6
L1942:2071	Hägnad	Stensträng	FL	Kvarnbacken	Fig.6
L1942:2088	Grav- och boplatso- område	Strax utanför UO	FL	Kvarnbacken	Fig.6
L1942:3402	Hägnad	Stensträng	FL	Kvarnbacken	Fig.6
L1942:3403	Husgrund, historisk tid	-	FL	Kvarnbacken	Fig.9
L2020:7606	Boplatsområde	-	MFL	Skolsta	Fig.9
L1942:1516	Vägmärke	Borttaget	IAB	Skolsta	Fig.9
L1942:2592	Hägnad	Stensträng	FL	Östra Vällinge	Fig.9
L1942:2443	Hällristning	-	FL	Östra Vällinge	Fig.10
L1942:3408	Gravfält	-	FL	Östra Vällinge	Fig.10
L1942:2358	Hällristning	-	FL	Östra Vällinge	Fig.10
L1942:2227	Hägnad	Strax utanför UO. Sentida?	MFL	Östra Vällinge	Fig.10
L1942:3405	Hällristning	Strax utanför UO	FL	Östra Vällinge	Fig.10
L1942:3132	Härd	Undersökt 2000	IAB	Västra Vällinge	Fig.10
L1942:1792	Hällristning	Övertäckt	FL	Västra Vällinge	Fig.10
L1942:2441	Stensättning	-	FL	Fallet	Fig.10
L1942:2440	Stensättning	Strax utanför UO	FL	Fallet	Fig.10
L1942:1734	Stensättning	-	FL	Sneby	Fig.10
L1942:2312	Vägmärke	Milsten	FL	Blåbo	Fig.10

Objekt	Typ	Kommentar	Antikvarisk bedömning	Plats	Figur
L1942:2295	Boplats	Undersökt 2000	MFL	Blåbo	Fig.10
L1942:2310	Skärvstenshög	-	FL	Blåbo	Fig.10
L1942:2644	Stensättning	Strax utanför UO	FL	Blåbo	
L1942:2170	Skärvstenshög	Strax utanför UO	FL	Blåbo	Fig.14
L1942:2167	Minnesmärke	Försvunnet	ÖKL	Östertorp	Fig.14
L1942:3437	Fyndplats	Skaftålsyxa	ÖKL	Erikslund	Fig.14
L1940:4522	Brunn/Kalkkälla	Strax utanför UO	ÖKL	Varghällar	Fig.17
L1942:2225	Vägmärke	Borttaget	IAB	Varghällar	Fig.17

Bilaga 2 – Objekt från utredningen

Objekt	Typ	Beskrivning	Antikvarisk bedömning	Plats	Figur
L2020:10953	Bytomt/ gårdstomt	240×25-130 m (Ö-V). Belagd på karta från 1704. Tomtens S del är idag bebyggd med boningshus och ekonomibyggnader.	ÖKL	Litslenaby	Fig.6
L2020:10954	Boplatsområde	50 m långt, (Ö-V), bestående av 2 härdar, 1 stolphål. Undersökt år 2000 vid schaktningsövervakning.	MFL	Kvarnbacken	Fig.6
L2020:10955	Husgrund, historisk tid	Källargrop, yttermått 8×3 m, invändigt mått 6×2) (N-S). Djup 1,5 m. Ingång i S, där några stenar är synliga. Ingrävd i moränrygg	ÖKL	Kvarnbacken	Fig.6
L2020:10956	Husgrund, historisk tid	Källargrop, yttermått 3×3,5, innermått 3×2,5 m (NV-SÖ). Djup 0,5 m. Ingång i SÖ.	ÖKL	Kvarnbacken	Fig.6
L2020:10957	Färdväg	Hålväg, sammanlagt 80 m lång, 0,5 m djup, grenar ut sig i Ö.	ÖKL	Kvarnbacken	Fig.9
L2020:10958	Lägenhetsbebyggelse	30×20 m (N-S). Bestående av husgrund och källargrund. Husgrund av boningshus, 7×6 m, tydliga syllstenar i N och Ö. Spisröse, 1,5×1,5 m vid Ö kanten. 13 m åt S en källargrund 3,5×4 m stor, med 0,5-1,0 m hög kallmur. Ingång i NNV hörnet 1,3 m bred. Strax utanför UO. Belagd på karta från 1863.	ÖKL	Kvarnbacken	Fig.6
L2020:10959	Kvarn	Kvarngrund, 6,5×6,5 m, stenpackning av 0,3–0,6 m st stenar. Något högre i ytterkanterna och särskilt i hörnen. I mitten en grop 1,3×1,6 stor, 0,3–0,4 m djup. Strax utanför UO. Belagd på karta från 1855.	ÖKL	Kvarnbacken	Fig.6
L2020:10960	Boplats	Boplats, 50 m lång (Ö-V). Ett kultur lager med kulturpåverkad lera med inslag av skärvsten, träkol, bränd lera, brända ben. Undersökt år 2000 vid schaktövervakning.	IAB	Kvarnbacken	Fig.9
L2020:10961	Färdväg	Vägbank, 200+300 m lång, 5–7 m bred. Mittenpartiet bortodlat. Belagd på kartor från 1696 och 1705.	ÖKL	Östra & Västra Vällinge	Fig.10
L2020:10962	Boplats	Boplats, 25 m lång (Ö-V). Kulturlager med mo/mjåla, skärvsten, kolfragment, bränd lera. Undersökt vid schaktningsövervakning år 2000.	MFL	Västra Vällinge	Fig.10

Objekt	Typ	Beskrivning	Antikvarisk bedömning	Plats	Figur
L2020:10963	Bytomt/Gårdstomt	210×170 m (SV-NO). Belagd på kartor från 1696 och 1768. Tomten är idag bebyggd med boningshus och ekonomibyggnader.	ÖKL	Västra Vällinge	Fig.10
L2020:10965	Lägenhetsbebyggelse	75×40 m (Ö-V). Bestående av 5 husgrunder, 1 igenfylld källargrund, 1 källargrop?, 1 brunn?, terrassering, stenröjda ytor, körväg, fördelade på tre grupper. I V (1) husgrund 3×2,5 m, med spisröse 2×1,6 m, med stensyll av tuktade stenar i S och Ö. 1 m åt Ö (2) husgrund?, 6×3,7 m (N-S) bestående av upphöjning. 1 m åt N (3) platå/husgrund, 3,5×3,5 m. V om dessa (4) röjd yta, 23×10 m (N-S) avgränsad i N av upplagd röjningssten. 6 m N därom (5) brunn, 0,8×0,7 m stor och minst 1 m djup, kantad av 0,1–0,5 m st stenar. Husgrunder och stenröjd yta omges i N och Ö av (6) körväg, ca 60 m lång, 2 m bred. Längs S kanten rikligt med röjningssten. Mellan körvägen och (2) en igenfylld källargrund. I den mittre gruppen och 8 m Ö omkörvägen finns (7) husgrund, 7×3,8 m (N-S) av tuktade stenblock med borrhål. 1 m N därom (8) husgrund 5,5(8,8)×4,4 m (Ö-V), med tuktade/sprängda stenar 0,4–0,5 m st, spisröse 1,5×1,5 m stort på N sidan. 1 m S om dess SÖ hörn (9) stensatt terrasskant, 8 m lång, både av marksten och sprängd/tuktad sten. 5 m N om nr 8 finns (10) källargrop?, 4×2,5 m, ca 1 m djup. Ingrävd i sluttning, möjligen täktgrop. Den östra gruppen består av (11) husgrund 3×3 m. Den ligger 3 m N om (12) terrasskant, 15 m I (VSV-ONO), med hörn i SÖ, stensatt av sprängd/tuktad sten samt marksten, på några ställen i två skift.	FL	Östertorp	Fig.14

Bilaga 3 – Lokaler från utredningen

Lokal	Typ	Beskrivning	Antikvarisk bedömning	Plats	Figur
1	Boplatsområde	Boplatsläge, indikerat av skärvsten i åkermark och närhet till skålgropar (L1942:2688, L1942:2696), samt närhet till boplatsområde (L1940:4482).	Oklar	Litslenaby	Fig.6
2	Boplatsområde	Boplatsläge, i åkermark i anslutning till undersökt boplats (L1942:3021)	Oklar	Tyresta	Fig.6
3	Boplatsområde	Boplatsläge, indikerat av skärvsten på svag förhöjning i åkermark.	Oklar	Litslenaby	Fig.6
4	Boplatsområde	Boplatsläge, i anslutning till undersökta boplatslämningar (L2020:10954)	Oklar	Kvarnbacken	Fig.6
5	Boplatsområde	Boplatsläge, indikerat av anslutning till påträffad härd (L2020:10960) samt skärvsten i åkermark.	Oklar	Kvarnbacken	Fig.6
6	Boplatsområde	Boplatsläge?, indikerat av platåliknande höjd	Oklar	Åby	Fig.9
7	Boplatsområde	Boplatsläge, i anslutning till påträffat boplatsområde (L2020:7606), i flack åkermark	Oklar	Skolsta	Fig.9
8	Boplatsområde?	Boplatsläge?, indikerat av svag sluttning och naturlig platå i åkermark.	Oklar	Norsborg	Fig.9
9	Boplatsområde	Boplatsläge, indikerat av påträffade boplatslämningar (L2020:10962, L1942:3132), hållristningar (L1942:3405, L1942:1792) och bytomt för Västra Vällinge (L2020:10963).	Oklar	Västra Vällinge	Fig.10
10	Grav- och boplatsområde	Läge för boplats eller gravar, indikerat av skärvsten på platåliknande del av åkermark och anslutning till impediment med stensättningar (L1942:2441, L1942:2440).	Oklar	Fallet	Fig.10
11	Grav- och boplatsområde?	Läge för boplats eller gravar, indikerat av skärvsten på svag förhöjning i åkermark och anslutning till impediment med stensättning (L1942:1734).	Oklar	Blåbo	Fig.11
12	Boplatsområde	Boplatsläge, skärvsten och slipad sten i åkermark i anslutning till påträffad boplats (L1942:2295) och skärvstenshögar (L1942:2310, L1942:2170).	Oklar	Blåbo	Fig.11