



# Pulkabackar i Gottsunda Fornpark



# **Pulkabackar i Gottsunda Fornpark**

**Arkeologisk utredning**

**L2021:5102, L2021:5103  
Gottsunda 15:9  
Uppsala kommun  
Uppland**

**Andreas Hennius**



## Upplandsmuseets rapporter 2021:16

ISSN 1654-8280

BEARBETNING AV FOTON: Andreas Hennius

BEARBETNING AV PLANER: Andreas Hennius

OMSLAGSBILD: Schaktningsarbetet vid Gottsundagipen

GRANSKNING: Anna Ölund

UPPHOVS RÄTT: om inget annat anges: Creative Commons licens CC BY. © Lantmäteriet, dnr I2014/00634

GRAFISK FORMGIVNING OCH PRODUKTION: Malin Lucas

DIGITALT TRYCK: Kph, Uppsala

© UPPLANDSMUSEET, 2021

---

Upplandsmuseet  
Drottninggatan 7, 753 10 Uppsala  
Telefon 018-169100  
[www.upplandsmuseet.se](http://www.upplandsmuseet.se)

# Innehåll

---

<b>Sammanfattning</b> .....	<b>6</b>
<b>Inledning</b> .....	<b>7</b>
Syfte och metod .....	8
<b>Bakgrund</b> .....	<b>9</b>
Topografi .....	9
Fornlämningsmiljö och tidigare undersökningar .....	9
<b>Utredningsresultat</b> .....	<b>11</b>
Fynd .....	11
Historiska uppgifter och äldre kartor .....	11
Schaktgrävning .....	13
<b>Tolkning och måluppfyllelse</b> .....	<b>14</b>
<b>Administrativa uppgifter</b> .....	<b>16</b>
<b>Referenser</b> .....	<b>17</b>
Litteratur .....	17
Arkivmaterial .....	17
Databaser .....	17
<b>Bilagor</b> .....	<b>18</b>
Bilaga 1–Schakt .....	18
Bilaga 2–Arkeologiska objekt.....	19

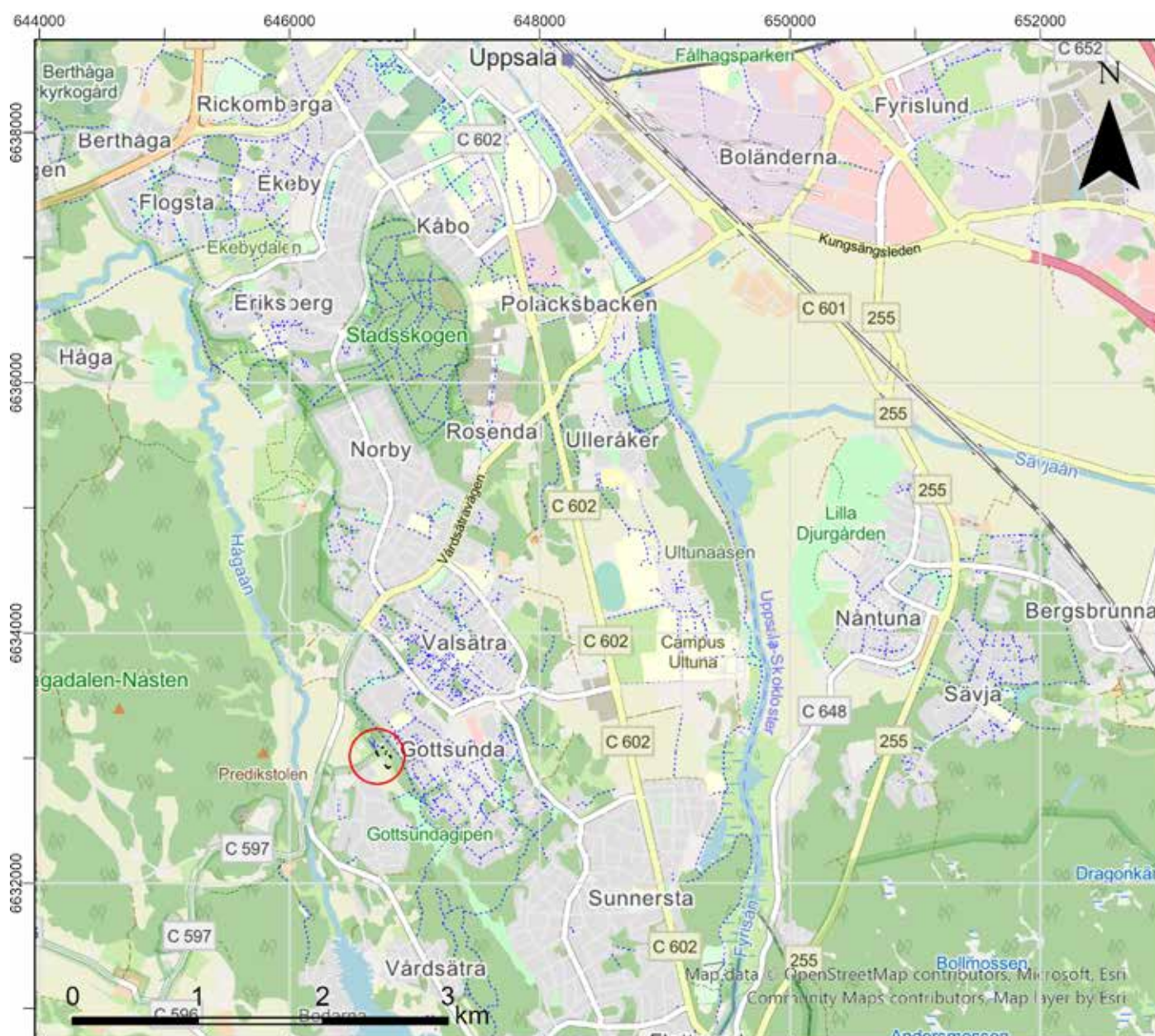
# Sammanfattning

Sommaren 2021 genomförde Upplandsmuseet en arkeologisk utredning av ett närmare 10 000 m<sup>2</sup> stort område i Gottsundagipen i Uppsalas södra utkant där kommunen planerar att anlägga pulka-backar (se figur 1). På platsen hade tidigare noterats en förekomst av brända ben.

Vid utredningsschaktning påträffades enstaka anläggningar inom två olika områden, vilka båda registrerats i Fornreg som boplatzlämning övrig.

L2021:5102 som utgjordes av ett stort stenskott stolphål 14C-daterades till omkring 1000 e.Kr. I närheten fanns även ytterligare ett eventuellt stolphål samt två eventuella nedgrävningar. L2021:5103 var belägen femtio meter söder om ovanstående och utgjordes av en större nedgrävning.

Lämningarna kan eventuellt tillhöra ytterkanten av en boplatz som skulle kunna finnas i de mer höglänta delarna norr om undersökningsområdet.



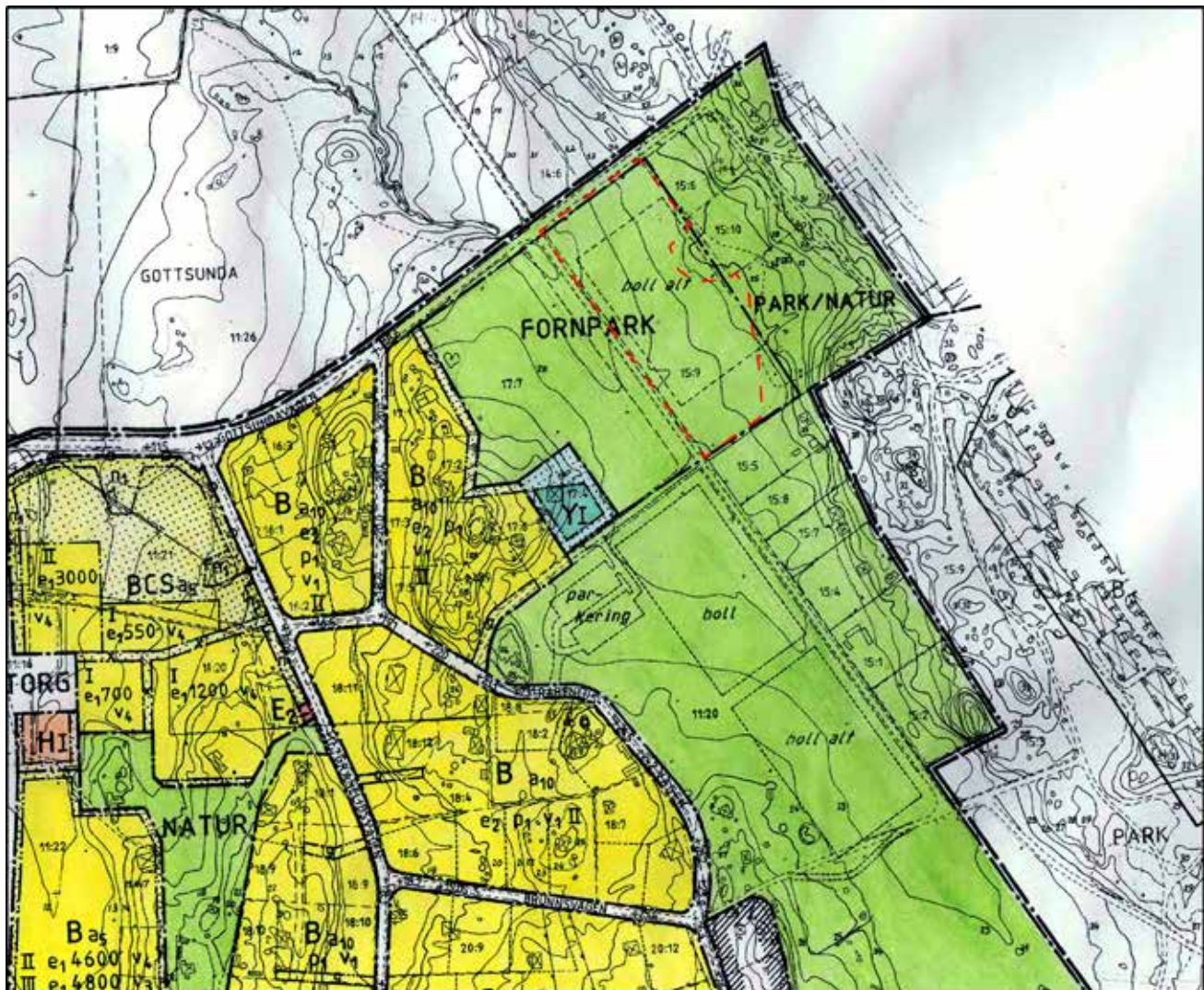
Figur 1. Översikt över Uppsalaområdet med utredningsområdet i Gottsundagipen markerat med röd cirkel. Skala 1:50 000. Bakgrundskarta från ESRI.

# Inledning

Vid arbetet med detaljplanering för Gottsundagipen i Uppsalas sydvästra utkant under sent 1980-tal noterades rikliga mängder brända ben samt skärvsten i marken på båda sidor av Gottsunda skogsväg. Benen antogs härstamma från sönderplöjda gravar i anknäytning till de registrerade gravarna L1941: 2421 & L1941:2288 sydväst om vägen. I detaljplanen från 1991 kallas därför området för Fornpark (se figur 2).

Uppsala kommun planerar nu att anlägga pulka-backar i området. Därför gjorde Upplandsmuseet i juli 2021 en arkeologisk utredning, på den östra sidan av Gottsunda skogsväg, inom fastigheten Gottsunda 15:9, Uppsala socken, Uppsala

kommun, Uppland (se figur 1 & 3). Arbetet skedde i enlighet med länsstyrelsens beslut 431-1234-2021 och omfattade kart- och arkivstudier samt sökschaktning med maskin. Utredningsområdet omfattade ursprungligen cirka 10 300 m<sup>2</sup>. För att förhindra skador på tredje man under schaktningsarbetet hade Ramudden, på uppdrag av kommunen stängslat området. Stängslet hade tyvärr placerats på ett sådant vis att den tillgängliga ytan minskades med närmare 1000 m<sup>2</sup>. Upplandsmuseet anser dock inte att detta nämnvärt påverkat det sammanvägda resultatet av utredningens olika delmoment.



Figur 2. Detaljplan (laga kraft 19910411) där den norra delen av Gottsundagipen markerats som fornpark. Det aktuella utredningsområdet markerat med röd streckad linje.

## Syfte och metod

Syftet med utredningen var att ta reda på om fornlämningar berördes av det planerade anläggningsprojektet, samt preliminärt avgränsa eventuell fornlämningsförekomst inom utredningsområdet. Resultaten från utredningen skulle kunna användas vid länsstyrelsens fortsatta tillståndsprövning och utgöra underlag inför eventuella kommande arkeologiska åtgärder samt utgöra underlag för kommunens planering.

I enlighet med beslutet omfattade arbetet kart- och arkivstudier liksom sökschaktning. Analysen av det äldre kartmaterialet gjordes av Hans Göthberg och omfattade kartakter från Lantmäteriet. Den övergripande fornlämningsmiljön analyserades utifrån registrerade fornlämningar i Forsök och fynd

från området eftersöktes i både Upplandsmuseets samlingar samt i Historiska museets databas "Sök i samlingarna".

Sökschakten grävdes med hjälp av grävmaskin. Dessa grävdes skiktvis ner till anläggnings/kulturlager nivå eller orörd mark med en 1,8 meter bred skopa. Vid schaktning gjordes mindre insatser med metalldetektering. Påträffade anomalier rensades fram och i de fall det var nödvändigt för en tolkning snittades dessa och dokumenterades i ARKEO. Schakt och anläggningar mättes in med GPRS/nätverks RTK för fortsatt bearbetning i ArcGIS. Efteråt lades schakten igen och marken återställdes.



# Bakgrund

## Topografi

Gottsundagipen utgör en sidodalgång till Hågaån och är idag ett natur/rekreatjonsområde som sträcker sig i sydöstlig riktning från nedre delen av Hågaåns dalgång, förbi Gottsunda till Sunnersta (se figur 1). I botten av gipen, på ungefär 20 möh, har funnits ett mindre vattendrag, som nu till större delen är utdikad, här finns också den tidigare nämnda Gottsunda skogsväg. På båda sidorna av dalgången är nivåerna betydligt högre. Det nu aktuella undersökningsområdet var beläget på den östra sidan av dalgången på nivåer på cirka 20–25 möh.

## Fornlämningssmiljö och tidigare undersökningar

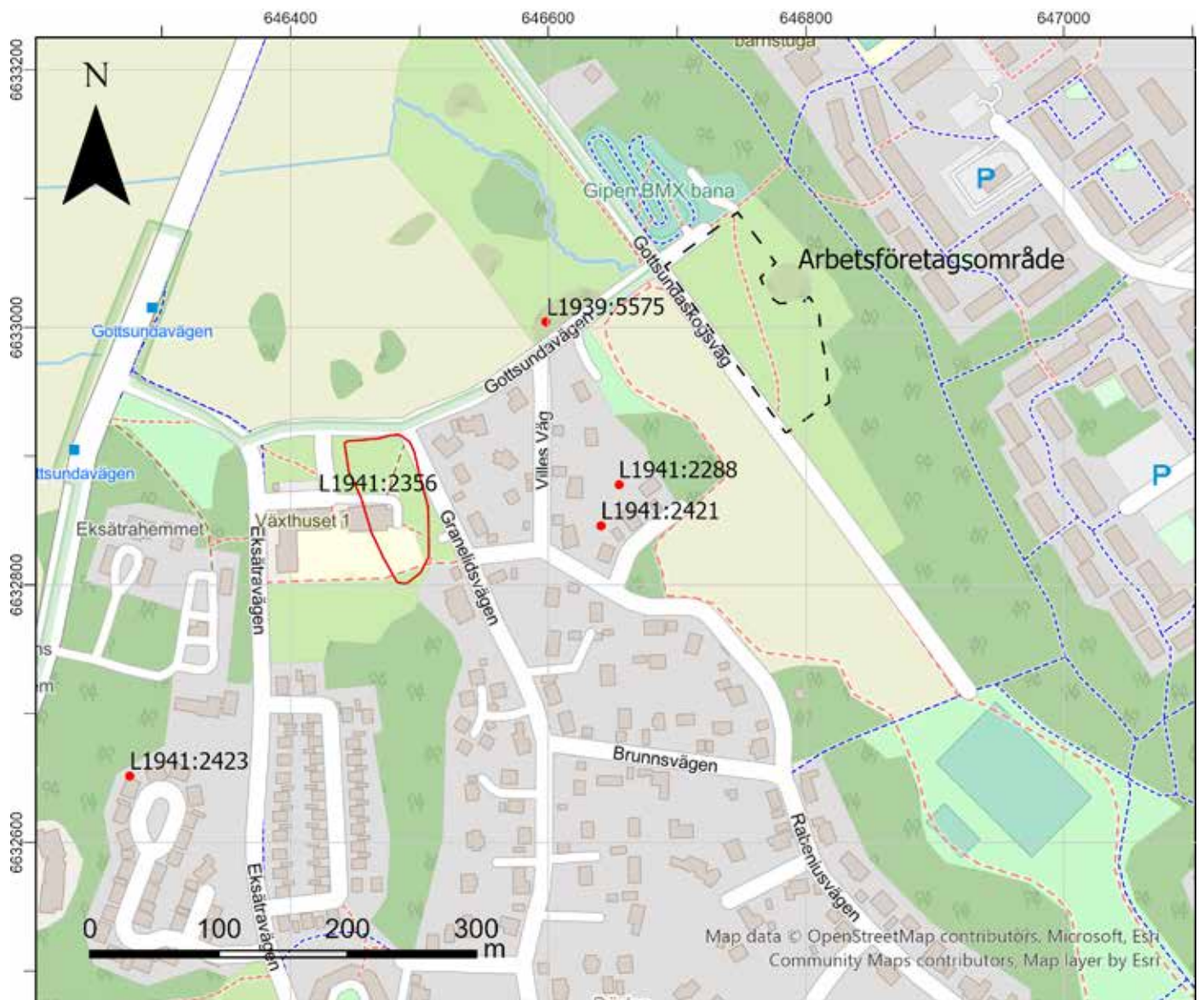
Som nämndes i inledningen ligger den aktuella utredningsytan inom ett område där en arkeologisk utredning genomfördes 1989. Vid detta tillfälle noterades riklig förekomst av brända ben i åkerytan samt spridd förekomst av skärvsten på båda sidor om Gottsunda skogsväg (Andersson 1989). De brända benen antogs härstamma från sönderplöjda gravar. Området fick därför beteckningen FORNPARK i detaljplanen från 1991 (se figur 2). Dock registrerades inte området som fornlämning i fornlämningsregistret.

Till skillnad från välkända fornlämningsmiljöer i Hågaåns dalgång, så som predikstolen och Hågahögen, finns endast ett mindre antal registrerade fornlämningar i utredningens närområde (se figur 3). Belägna i höjdläge sydväst om undersökningsområdet finns två gravar L1944:2288 (tidigare Uppsala 498:1) och L1941:2421 (tidigare Uppsala

498:2). Den första är höglignande, cirka 9 meter i diameter och 0,2–0,6 meter hög. Den andra är något mindre, 5 meter i diameter och 0,25 meter hög.

Det finns även några undersökta fornlämningar i närområdet. 600 meter sydväst om det nu aktuella undersökningsområdet undersökte Riksantikvarieämbetet UV-Uppsala 1989 fornlämning 491:1 (numera L1941:2423), en oregelbunden stensättning. Under stenpackningen påträffades spridda brända ben, harts, kvartsavslag samt rester av tre rakknivar i brons. Fynden daterades på typologiska grunder till bronsålderns period III-IV. 1991 undersökte samma organisation fornlämning Raä 493:1 (numera L1941:2356) belägen 200 meter sydväst om det nu aktuella området. Den undersökta lämningen utgjordes av ett fyndfattigt, diffust kulturlager, under vilket 17 anläggningar framkom. Tre av dessa var sentida men övriga anläggningar utgjordes av fyra härdar, en kol/sotfläck, sex nedgrävningar och tre nedgrävningar/kulturlagerrester. Två härdar daterades till romersk järnålder. Den låga anläggningsfrekvensen gjorde att lämningen tolkades som en "extensiv yttre del av en boplats" (Rosborg 1993:12).

Upplandsmuseet genomförde 2018 utredning etapp I & II i ett område norr och väster om och delvis i direkt angränsning till det nu aktuella området (Göthberg 2018). I de sökschakt som grävdes inom ramen för denna utredning påträffades inga tydliga förhistoriska lämningar men ett diffust kulturlager, sannolikt ett odlingslager från historisk tid. Dessutom identifierades en husgrund med sannolik datering till 1900-talet (L1939:5575). Båda lämningarna bedömdes, enligt rapporten, som övriga kulturhistoriska lämningar, dock är bara husgrunden registrerad i Fornsök.



Figur 3. Översiktskarta med registrerade fornlämningar i närområdet. Skala 1:5000. Arbetsföretagsområdet streckat. Bakgrundskarta från ESRI.

# Utredningsresultat

## Fynd

I Historiska Museets databas "Sök i samlingarna" finns två registrerade inventarienummer från Södra Gottsunda 34138 & 34139. Den förstnämnda utgörs av de tre rakknivarna liksom harts och kvarts från 1989 års utgrävningen av fornlämning Uppsala 491:1 (numera L1941:2423). Det sistnämnda inventarienumret innehåller ben, bränd lera och en tand från 1991 års grävning av fornlämning Uppsala 493:1 (numera L1941:2356).

I Upplandsmuseets föremålsmagasin finns inga arkeologiska fynd från Gottsunda.

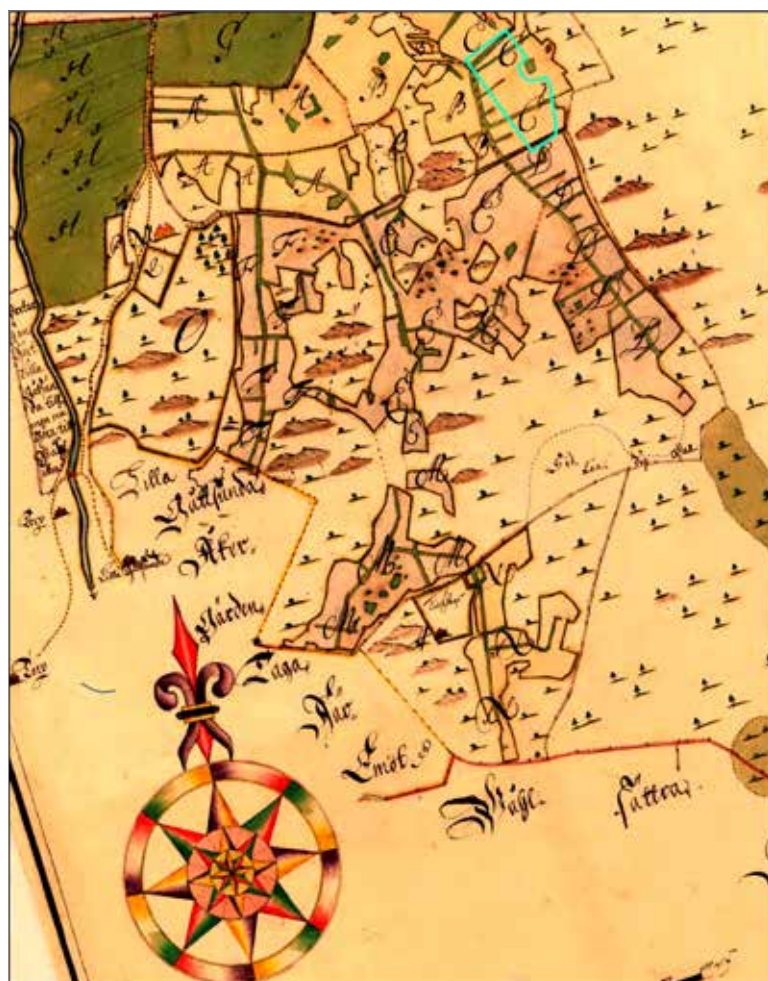
## Historiska uppgifter och äldre kartor

Utredningsområdet var beläget i mark som tidigare tillhört i Gottsunda gård belägen 500 meter mot väster. Det äldsta skriftliga belägget är "Gutas-

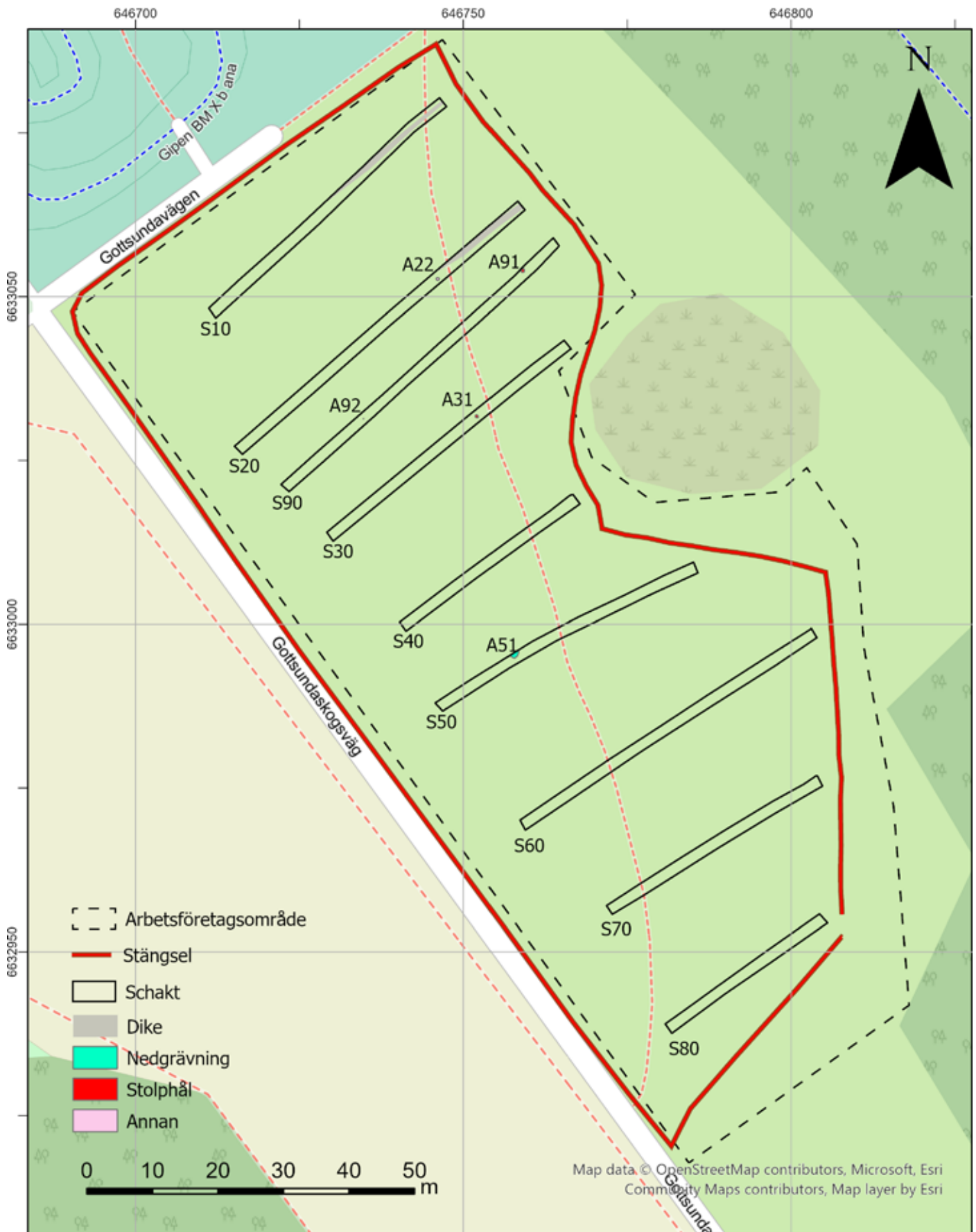
und" från 1304. Under 1400-talet fanns en kvarn i byn och under 1500-talet bestod byn av två gårdar (Dahlbäck et al. 1984:45ff).

För Gottsunda finns fyra generationer av lantmäterikartor, från 1636–37, 1715/1732, 1806 och 1910 (se referenser). Samtliga visar att läget för Gottsunda gård i stort sett varit detsamma som idag, det vill säga på den norra änden av en höjdrygg på södra sidan av Gottsundagipen. Byn åkermark låg öster om gårdsläget och innehöll både större och mindre impediment. Norr om åkermarken i de lägre partierna av dalgången, samt på båda sidor av Hågaån fanns stora ängsmarker.

Det aktuella utredningsområdet utgörs på samtliga äldre kartor av åkermark. I den södra delen av utredningsområdet finns ett större dike markerat (se figur 4).



Figur 4. 1715 års karta med arbetsföretagsområdet markerat med grönt i övre högra delen.



Figur 5. Grävda schakt och påträffade anläggningar från utredningsschaktningen vid Gottsundagipen. Skala 1:800. Bakgrundskarta från ESRI.

## Schaktgrävning

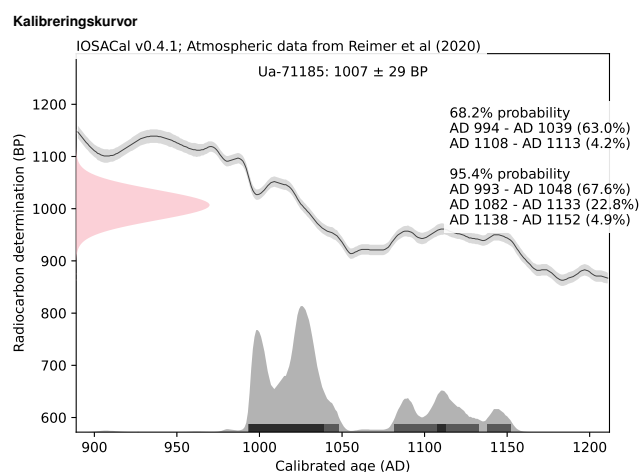
Inom den stängslade ytan grävdes nio schakt med en sammanlagd yta av cirka 700 m<sup>2</sup>, det vill säga cirka 8% av den totala ytan (se figur 5). Ploggångens djup varierade mellan 0,3–0,4 m. Undergrunden utgjordes till övervägande delen av mellanbrun flammig lera, med såväl mörkare postglaciala partier samt områden med ljusbrun varvig glaciallera liksom ljusa kalkhaltiga stråk. I schakten förekom enstaka större stenar men väldigt lite antropogent material så som kolfragment eller bränd lera. Inga brända ben påträffades.

Endast fem mörkfärgningar som tolkas som arkeologiska objekt identifierades (se bilaga 2). A91 i schakt 90 utgjordes av ett stenskott stolphål, 0,6



Figur 6. Stolphål A91 i sektion. Foto mot söder, Andreas Hennius, Upplandsmuseet.

meter i diameter och 0,4 meter djupt, med tydliga nedgrävningskanter och spridda kol i fyllningen (se figur 6). Från anläggning skickades ett kolprov för <sup>14</sup>C-analys, vilket sannolikt daterar stolphålet till omkring 1000–1050 e.Kr (993–1048 (67,6%), 1082–1133 (22,8%), 1138–1152 (4,9%), se figur 7). Övriga objekt var mer svårtolkade och diffusa. Mörkfärgningen A22 i schakt 20, liksom A92 i schakt 90 kan eventuellt utgöra stenlyft. A31 i schakt 30 kan tolkas som ett mindre stolphål. I schakt 50 framkom en större nedgrävning, A51. Fyllningen i den tranché som grävdes var dock anonym och avgränsningen/övergången till orörd mark i nedre delen av anläggningen var diffus.



Figur 7. Resultat av <sup>14</sup>C-analysen efter kalibrering.

# Tolkning och måluppfyllelse

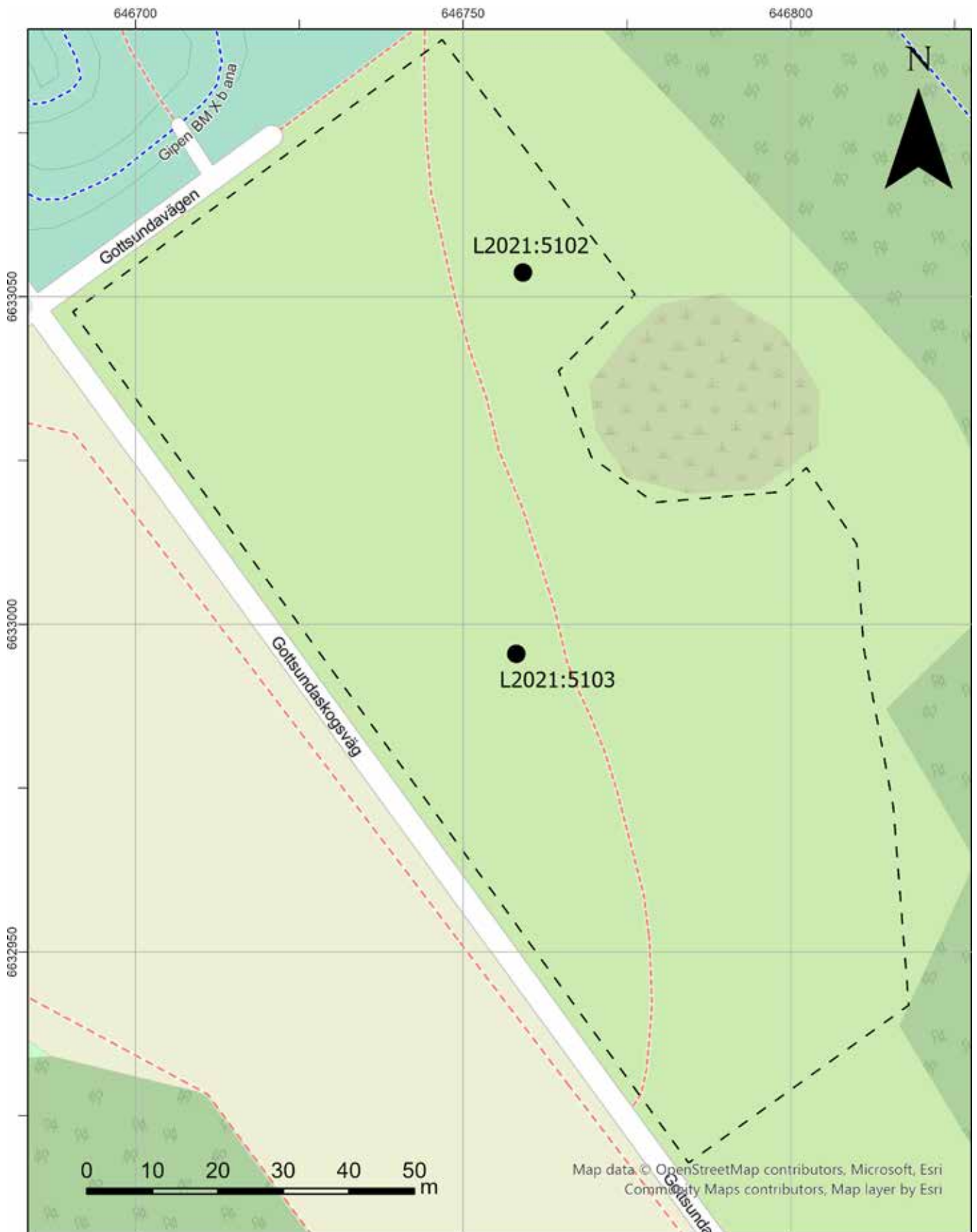
---

Syftet med den arkeologiska utredningen var att ta reda på om fornlämningar berörs av det planerade arbetsföretaget. Utredningen skulle även preliminärt avgränsa nyupptäckta fornlämningar inom utredningsområdet. Resultaten ska kunna användas vid länsstyrelsens fortsatta tillståndsprövning och utgöra underlag inför eventuella kommande arkeologiska åtgärder samt kunna användas som underlag i kommunens planering.

Vid schaktgrävning inom exploateringsytan framkom ett stenskott stolphål (A91) som daterades till omkring 1000 e.Kr. I närområdet påträffades ytterligare tre anläggningar men av mer diffus karaktär. Möjligtvis kan A31 utgöras av ett mindre stenskott stolphål. Femtio meter söder därom påträffades en större nedgrävning (A51). Även denna hade en diffus karaktär. Det stenskodda stolphålet samt nedgrävningen har registrerats som två olika fornlämningar i Fornreg L2021:5102, respektive

L2021:5103, båda som boplatzlämning övrig (se figur 8). Förekomsten av antropogent material, så som kol, bränd lera eller skärvsten i ploggången var ytterst begränsad. Inte heller påträffades några brända ben trots uppgift om detta sedan tidigare.

Stolphålen kan vara en indikation på att förhistorisk bebyggelse finns på platsen. Dateringen och dimensionerna på stolphål A91 gör det troligt att anläggningen fungerat som stöd för en takbärande stolpe i en stolpbyggd huskonstruktion. Med tanke på den begränsade mängden anläggningar och avsaknaden av övrigt antropogent material är det kanske mer sannolikt att området berör ytterkanten av ett boplatz område med centrum i de högre belägna delarna norr om undersökningsområdet. Det är möjligt att ytterligare lämningar kan påträffas vid fortsatta grävinsatser men troligtvis har aktiviteterna inom ytan varit relativt lågintensiva.



Figur 8. De lämningar som registrerats i Fornreg markerade med svarta punkter. Arbetsföretagsområdet markerat med svart streckad linje. Skala 1:800. Bakgrundskarta från ESRI.

# Administrativa uppgifter

---

*Uppdragsnummer Fornreg:* 202100966

*Plats:* Gottsunda 15:9, Uppsala sn. Uppsala kommun, Uppland

*Forulämningsnummer:* L2021:5102, L2021:5103

*Typ av exploatering:* Anläggande av pulkabackar

*Typ av undersökning:* Utredning etapp 2

*Länsstyrelsens diarienummer:* 431-1234-2021

*Datum för länsstyrelsens beslut:* 2021-05-19

*Upplandsmuseets diarienummer:* 281-2021

*Upplandsmuseets projektnummer:* 8830

*Upplandsmuseets projektledare och personal:* Andreas Hennius & Hans Göthberg,

*Fältarbetsperiod:* 13–14 april

*Dokumentationsmaterial:* Förvaras i Upplandsmuseets arkiv

*Fynd:* Inga fynd tillvaratogs.





# Referenser

---

## Litteratur

Andersson, K. 1989. Rapport, Arkeologisk utredning, Uppland, Bondkyrko sn, planområde Södra Gottsunda.

Dahlbäck, G., Ferm, O. & Rahmqvist, S. (red.). 1984. Det Medeltida Sverige. Band 1 Uppland: 2 Tiundaland, Ulleråker, Vaksala, Uppsala stad. (DMS). KVHAA. Stockholm.

Göthberg, H. 2018. Gottsunda naturreservat. Arkeologisk etapp 1 och 2. Gottsunda 11:8 & 11:20, Uppsala socken, Uppsala kommun, Uppland. Upplandsmuseets rapporter 2018:10. Upplandsmuseet. Uppsala.

Rosborg, B. 1993. Södra Gottsunda. Arkeologisk undersökning, RAÄ 491 och 493, Bondkyrko socken, Uppsala, Uppland. RAÄ dnr 1589/90. Riksantikvarieämbetet UV-Uppsala.

## Arkivmaterial

### Lantmäteristyrelsens arkiv.

Bondkyrko socken Gottsunda Ägomätning 1636-37 B7-A4:7-8

Ägomätning 1715 B7-7:1 Ultuna

Ägomätning 1732 B7-25:1 Lantmäterimyndigheten, Uppsala län Bondkyrko socken Gottsunda

Arealavmätning 1806 03-BON-74

Laga skifte 1910 03-BON-166

## Databaser

Fornsök. FMIS. Riksantikvarieämbetets digitala fornlämningsregister. <https://app.raa.se/open/fornsok/>

Sök i samlingarna. SHM, Historiska museets digitala inventarieregister. <http://mis.historiska.se/mis/sok/sok.asp>

# Bilagor

## Bilaga 1–Schakt

Schakt ID	Längd, Bredd Djup (m)	Yta i m <sup>2</sup>	Topografi	Arkeologiska objekt	Stratigrafi	Kommentar
10	48×1,8×0,45	86,4	Igenvuxen åker, svag sydsluttning.	11 (dike)	Grästorv 0,1 m Ploggång 0,35 m Glacial lera	Mellanbrun flammig lera. Enstaka större stenar. Dike i östra delen.
20	55×1,8×0,45	99	Igenvuxen åker, svag sydsluttning.	21(dike) 22 (mörkfärgning)	Grästorv 0,1 m Ploggång 0,35 m Glacial lera	Ljusbrun flammig glacial lera. Enstaka stenar och mörkare partier. Dike i östra kanten
30	45×1,8×0,45	81	Igenvuxen åker, svag sydsluttning.	31 (stolphål?)	Grästorv 0,1 m Ploggång 0,35–0,4m Glacial lera	Ljusbrun glaciallera. Inslag av postglacial i de lägre liggande partierna. Enstaka större sten.
40	30×1,8×0,45	54	Igenvuxen åker, svag sydsluttning.	-	Grästorv 0,1 m Ploggång 0,3–0,35 m Glacial lera	Mellanbrun flammig lera. Glacial lera men med postglaciala partier.
50	44×1,8×0,45	79,2	Igenvuxen åker, svag sydsluttning.	51/ L2021:5103 (nedgrävning)	Grästorv 0,1 m Ploggång 0,35 m Glacial lera	Mellanbrun glaciallera med mörkare och ljusare partier. Ljusa kalkiga stråk.
60	53×1,8×0,45	95,4	Igenvuxen åker, svag sydsluttning.	-	Grästorv 0,1 m Ploggång 0,3–0,35 m Glacial lera	Mellanbrun flammig lera. Ljusare partier samt kalkstråk. Enstaka större stenar. ett obränt ben.
70	38×1,8×0,45	68,4	Igenvuxen åker, svag sydsluttning.	-	Grästorv 0,1 m Ploggång 0,35 m Glacial lera	Mellanbrun lera med ljusare och mörkare partier. Enstaka större sten, enstaka spår av kol.
80	28×1,8×0,45	50,4	Igenvuxen åker, svag sydsluttning.	-	Grästorv 0,1 m Ploggång 0,3–0,35 m Glacial lera	Mellanbrun flammig lera. Ljusa kalkstråk, enstaka större sten
90	55×1,8×0,45	99	Igenvuxen åker, svag sydsluttning.	91/ L2021:5102 (stolphål) 92 (mörkfärgning)	Grästorv 0,1 m Ploggång 0,35 m Glacial lera	Mellanbrun flammig glaciallera. Ljusa partier samt partier med postglacial lera.

## Bilaga 2–Arkeologiska objekt

ID	Kontext/ schakt	Typ	Undertyp	Storlek (m)	Djup (m)	Anmärkning/beskrivning
11	10	Dike	-	Bredd 0,5	-	
21	20	Dike	-	Bredd 0,5	-	
22	20	Annan	Mörkfärgning	0,3×0,3	0,12	Rundad distinkt mörkfärgning i plan. Mindre tydlig i profil. Oklar tolkning. Eventuellt stenlyft.
31	30	Stolphål	-	0,3×0,3	-	Rund koncentration av mindre sten (0,05–0,1 m) inom en yta av 0,3 diam. stenarna finns i flera lager på varandra. Dock är det svårt att urskilja någon mörkfärgning. Vid rensning påträffades ett område med korrosion/ järnutfällning eller sönderrostat föremål på toppen. Anläggningen snittades ej. Mycket osäkert stolphål.
51/ L2021:5103	50	Nedgrävning	-	ca 1,2×1,2	0,1–0,2	Distinkt i ytan. I schaktkanten. Sannolikt rund ca. 1,2 m i diameter. Övre tio cm tydliga, men nedre delen djupare ner, alltmer diffus och en oklar begränsning neråt. Anonym fyllning. Övre delen mellanbrun, nedre delen mer flammig. Inga fynd, oklar tolkning.
91/ L2021:5102	90	Stolphål	Stenskott	0,6×0,6	0,4	Runt stolphål med kraftig stenskoning (0,15–0,25m). Fyllning av mörkbrun lera med inslag av kol. Analyserat kolprov.
92	90	Annan	Mörkfärgning	0,3×0,3	0,12	Distinkt, rundad mörkt gråbrun i ytan rundad. Snittades. Oregelbunden form men tydlig fyllning. Oklar tolkning, Eventuellt stenlyft.