



Schakt för fiber vid Bälinge-Ekeby

Schakt för fiber vid Bälinge-Ekeby

Arkeologisk schaktningsövervakning

L1944:9289
Bälinge-Ekeby 1:3
Uppsala kommun
Uppland

Andreas Hennius



Upplandsmuseets rapporter 2022:13

ISSN 1654-8280

BEARBETNING AV FOTON: Andreas Hennius

BEARBETNING AV PLANER: Andreas Hennius

OMSLAGSBILD: Översiktbild över undersökningsområdet mot norr. Foto Andreas Hennius.

GRANSKNING: Anna Ölund

UPPHOVS RÄTT: om inget annat anges: Creative Commons licens CC BY. © Lantmäteriet, dnr I2014/00634

GRAFISK FORMGIVNING OCH PRODUKTION: Malin Lucas

DIGITALT TRYCK: Kph, Uppsala

© UPPLANDSMUSEET, 2022

Upplandsmuseet
Drottninggatan 7, 753 10 Uppsala
Telefon 018-169100
www.upplandsmuseet.se

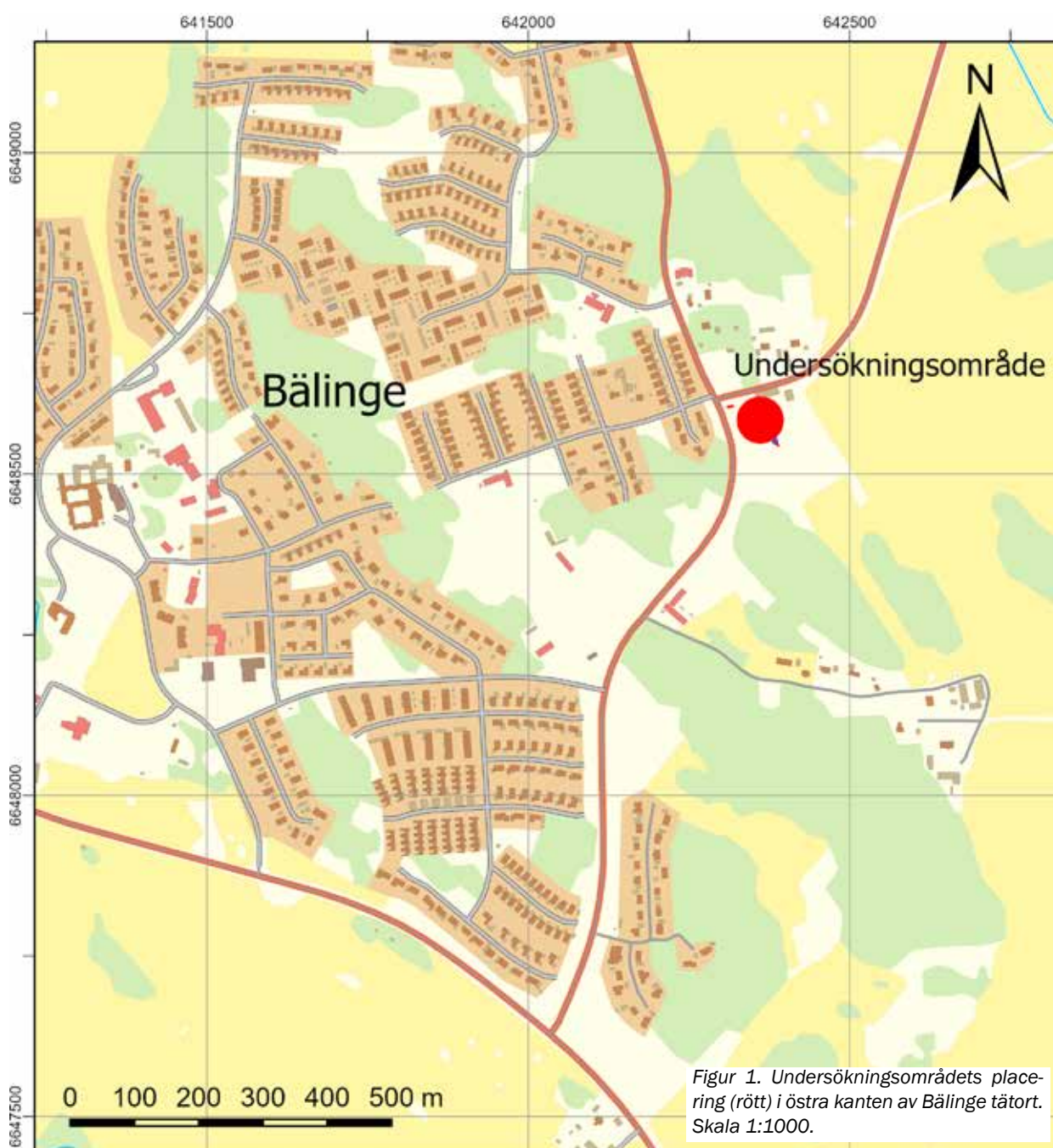
Innehåll

Sammanfattning	6
Inledning	7
Bakgrund	7
Beskrivning av uppdraget.....	7
Undersökningsresultat	9
Administrativa uppgifter	11
Referenser	11
Bilagor	12
Bilaga 1 – Arkeologiska objekt.....	12
Bilaga 2 – foto över framkomna arkeologiska objekt i urval.....	13

Sammanfattning

Måndagen den 11 april genomförde Upplandsmuseet en schaktningsövervakning vid fornlämning L1944:9289 inom fastigheten Bälinge Ekeby 1:3 (se figur 1). Anledningen var att Bright Networks Nordic Network AB skulle lägga ner en fiberkabel för datatrafik. Schaktet placerades i den östra och norra kanten av fornlämningen, som är registrerad som ett boplatsoområde. Förundersökning av fornlämningen har tidigare visat på förekomsten av en husterrass, grophus, härदार och nedgrävningar som har daterats till såväl äldre som yngre järnåldern (Frölund 2021).

Det nu aktuella grävningsarbetet förlades till stora delar i anslutning till äldre schakt och berörde främst redan söndergrävda områden. I schaktet framkom dock ett flertal anläggningar av förhistorisk karaktär; två härदार, sex stolphål samt två större diffusa mörkfärgningar/nedgrävningar eller kulturlagerrester. Inga ¹⁴C-dateringar gjordes, men närheten till den välkända fornlämningen L1944:9289 gör det troligt att lämningarna utgör en del av detta boplatsoområde och kan tidfästas till järnåldern.



Figur 1. Undersökningsområdets placering (rött) i östra kanten av Bälinge tätort. Skala 1:1000.

Inledning

Upplandsmuseets avdelning för Arkeologi genomförde den 11 april 2022 en schaktningsövervakning invid fornlämning L1944:9289 på fastigheten Bälunge 1:3, Bälunge socken, Uppland. Anledningen var att Bright Networks Nordic Network AB skulle lägga ner en fiberkabel för datatrafik. Då kabeln berörde ett registrerat boplatsoområde från järnåldern (L1944:9289) beslutade Länsstyrelsen i Uppsala län att en arkeologisk schaktningsövervakning skulle genomföras (Lst beslut 431-7625-2021, beslutsdatum 2021-11-29). Arbetet utfördes av Upplandsmuseets arkeolog Andreas Hennius som också sammanställt rapporten.

Bakgrund

Fornlämning L1944:9289 är registrerad som boplatz i KMR. Tidigare arkeologiska undersökningar på platsen (Fagerlund 1998; Frölund 2021) har visat på bebyggelse i form av en husterrass, en stor mängd stolphål och flera grophus. Dessutom visar härदार och nedgrävningar på en variation i hantverk och produktion. Förekomsten av hägnader visar på en rumslig indelning av ytan. Fornlämningarna representerar en betydande del av såväl äldre som yngre järnåldern, cirka 100–900 e. Kr.

Strax sydöst om boplatzen finns grav och boplatsoområdet L1944:9457 bestående av minst fem gravar (två brandlager, tre stensättningar). Den arkeologiska förundersökningen visade även på härदार,

nedgrävningar samt ett antal stolphål vilka möjligtvis ska tolkas som en inhägnad av gravfältet. Utifrån fynden dateras gravfältet till yngre järnåldern (Frölund 2021).

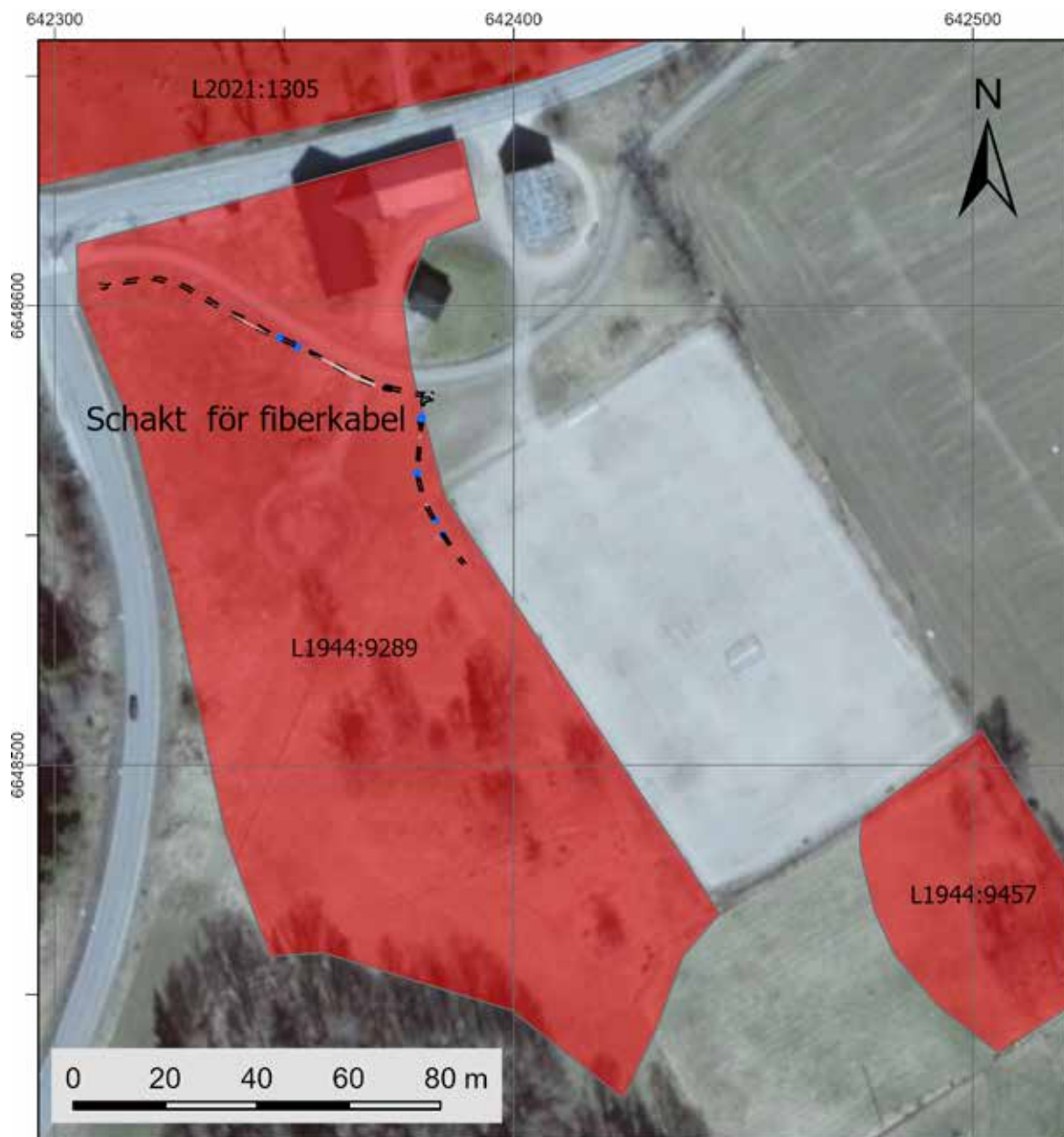
Mellan de båda lämningarna finns en grusad yta som använts som fotbollsplan. Arkeologiska undersökningar har visat att boplatzlämningar sannolikt har funnits även här men att dessa förstörts vid anläggandet av fotbollsplanen.

Beskrivning av uppdraget

Den aktuella fiberkabeln skulle grävas ner från en mast placerad i fornlämningens östra kant, mot norr för att sedan följa en cykelväg mot väster och i korsningen mellan vägarna C634 och C635 koppelas in i ett skåp (se figur 2).

Syftet med schaktningsövervakningen var att dokumentera berörda lämningar och kulturlager inom fornlämning L1944:9289.

Schaktets sammanlagda längd utgjorde en sträcka på ungefär 112 meter. Schaktet grävdes skiktvis ned till djupet för ledningens placering, det vill säga ca 0,5–0,7 m djupt, vilket även var tillräckligt för att orörd mark skulle framkomma. Skopbredden var 0,8 meter. Framkomna lämningar mättes in med GPRS/nätverks RTK och dokumenteras genom fotografering och beskrivning, vid behov snittades lämningarna för en kontroll av djup och karaktär.

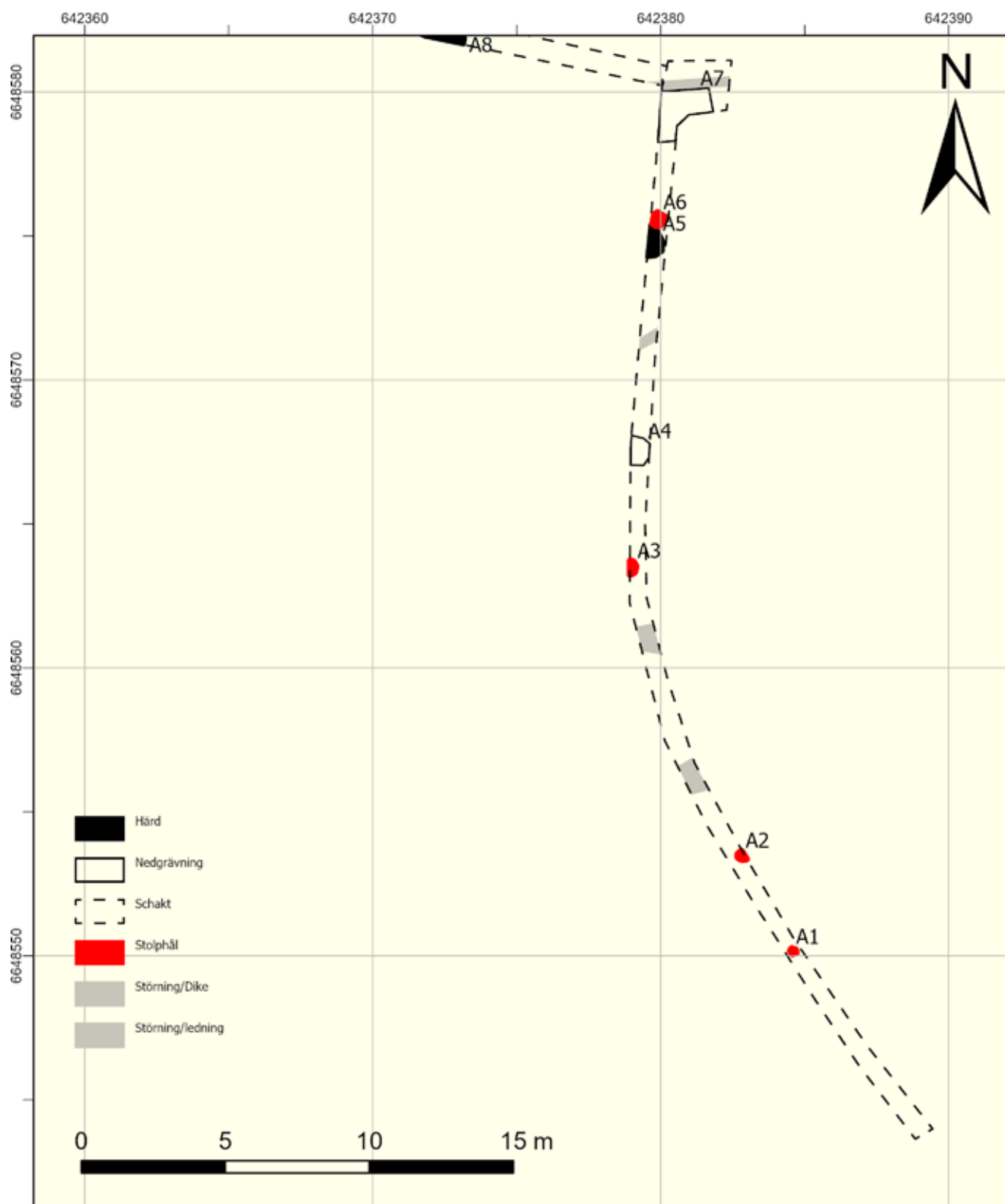


Figur 2. Schaktets sträckning inom fornlämning L1944:9289 samt i relation till närliggande vägar, cykelvägar och bebyggelse. Skala 1:1500. Ortofoto från Lantmäteriet.

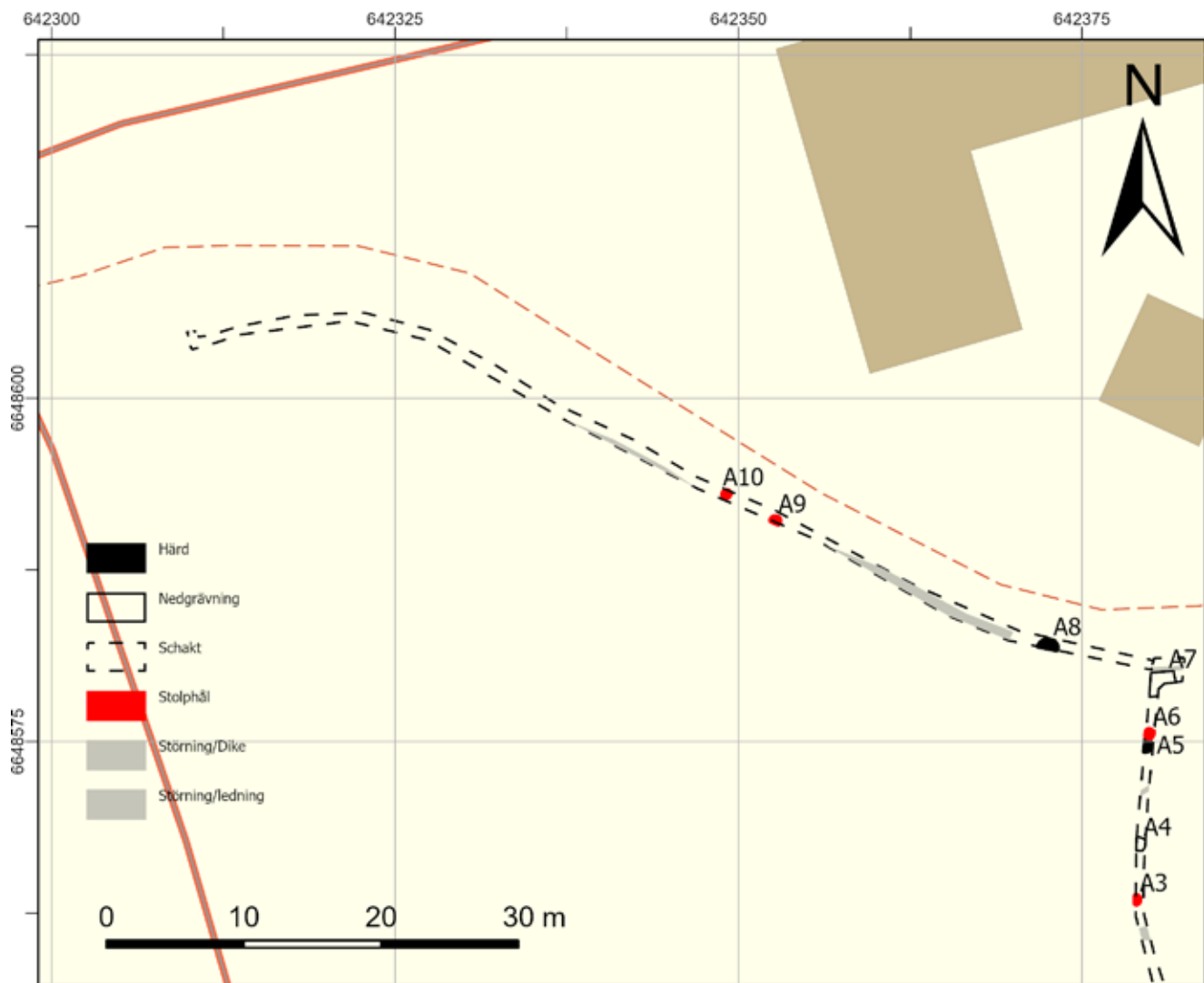
Undersökningsresultat

Sträckan från masten och norrut till cykelvägen var, bortsett från ett antal mindre diken, till stora delar välbevarad. Här framkom fyra stolphål

(A1–A3 & A6), härden A5 samt två diffusa mörkfärgningar/nedgrävningar (A4 & A7) (se figur 3 & Bilaga 1 & 2).



Figur 3. Påträffade anläggningar i sydöstra delen av schaktet. Skala 1:200.



Figur 4. Påträffade anläggningar i norra delen av schaktet. Skala 1:500.

Sträckan mot nordväst i kanten av cykelvägen var betydligt mer störd av tidigare schaktningsarbeten. Här följde även fiberkabeln sträckningen för en tidigare nedgrävd elledning (se figur 4). I denna del framkom två stolphål (A9 & A10) samt en härd (A8) (se Bilaga 1).

Förutom spridda kol, bränd lera och i ett fall bevarat trä som påträffades i fyllningen på anläggning-

arna framkom inga fynd av förhistorisk karaktär. Inga prover samlades in för fortsatta analyser.

De framkomna lämningarna är av förhistorisk karaktär och ska med stor sannolikhet tolkas tillsammans med de boplatslämningar från järnåldern som finns inom L1944:9289, trots att ¹⁴C-analyser saknas från schaktningsövervakningen som styrker ett sådant samband.

Administrativa uppgifter

Uppdragsnummer Fornreg: 202101580

Plats: Bälunge Ekeby, Bälunge socken, Uppsala kommun, Uppland

Forulämningsnummer: L1944:9289

Typ av undersökning: Schaktningsövervakning

Orsak till undersökning: Nedläggning av fiberkabel

Uppdragsgivare: Bright Networks Nordic network AB

Fältarbetsperiod: 11 april 2022

Upplandsmuseets projektledare: Andreas Hennius

Upplandsmuseets diarienummer: 617-2021

Upplandsmuseets projektnummer: 8857

Länsstyrelsens diarienummer och beslutsdatum: 431-7625-2021, 2021-12-15

Koordinatsystem: Sweref 99TM

Höjdsystem: RH2000

Dokumentationsmaterial: Förvaras i Upplandsmuseets arkiv

Fynd: Inga fynd framkom

Referenser

Fagerlund, D. 1998. VA-ledning sträckan Bälunge – Lövstalöt. Arkeologisk undersökning. Riksantikvarieämbetet UV Uppsala. Rapport 1997:30. Uppsala.

Frölund, P. 2021. Bosättning och gravar i Ekeby. Arkeologisk förundersökning. Upplandsmuseets rapporter 2021:07. Uppsala.

Bilagor

Bilaga 1 – Arkeologiska objekt

ID	Typ	Undertyp	Storlek (m)	Djup (m)	Anmärkning
A1/1001	Stolphål		0,2	0,05	Inga stenar, enstaka kol i fyllning
A2/1006	Stolphål	Stenskott stolphål	ca. 0,7	0,3	I schaktkant, endast delvis synligt.
A3/1022	Stolphål		ca. 0,7	0,15	I schaktkant. Ingen synlig sten. Bränd lera, spridda kol. Mörkbrun kompakt lera
A4/1028	Nedgrävning?/ Lagerrest?				Diffus mörkfärgning, otydliga kanter, ingen tydlig nedgrävning.
A5/1038	Hård			0,1	I schaktkant. Kol, skärersten.
A6/1074	Stolphål			0,2	Diffus mörkfärgning, bevarat trä.
A7/1082	Mörkfärgning/ Nedgrävning?				Diffus större mörkfärgning, eventuellt del av dike eller störning för tidigare nedlagda kablar, invid cykelvägen.
A8/1089	Hård			0,05	Trasig hård, sot /kol koncentration.
A9/1098	Stolphål	Stenskott stolphål		0,3	Mörkt mellanbrun lera, Några större stenar i skoning. Enstaka kol och bränd lera.
A10/1106	Stolphål	Stenskott Stolphål		0,3	Sten ca. 0,1–0,15. Enstaka kol och bränd lera.

Bilaga 2 – foto över framkomna arkeologiska objekt i urval



A2/1006 stolphål i sektion.
Foto mot norr, Andreas Hennius, Upplandsmuseet.



A9/1098, stolphål i sektion.
Foto mot nordväst. Andreas Hennius, Upplandsmuseet



A3/1022, stolphål i sektion i schaktkanten. Foto mot väster, Andreas Hennius, Upplandsmuseet.



A5/1038, hård i plan. Foto Andreas Hennius, Upplandsmuseet.



A8/1089, hård I plan.
Foto Andreas Henniuss, Upplandsmuseet.



A10/1106, stenskott stolphål i plan.
Foto Andreas Henniuss, Upplandsmuseet.