



# Arkeologi vid Arnö kyrka

En medeltida dopfunt och raseringslager



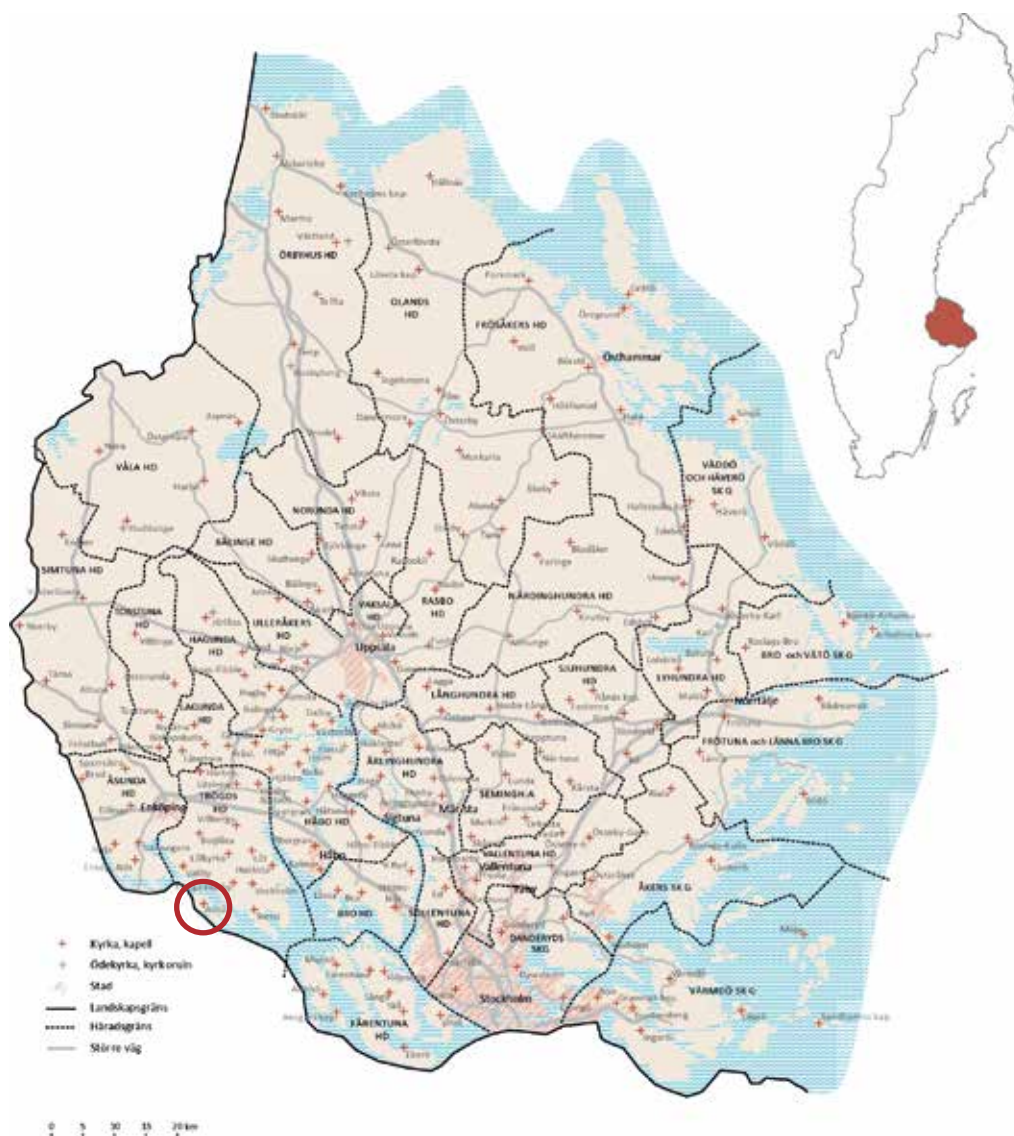
# Arkeologi vid Arnö kyrka

En medeltida dopfunt och rasinglager

Arkeologisk schaktningsövervakning

L1943:6611  
Arnöberg 3:1  
Enköpings kommun  
Uppland

Adam Hultberg



## Upplandsmuseets rapporter 2022:20

ISSN 1654-8280

BEARBETNING AV FOTON: Adam Hultberg & Olle Norling

BEARBETNING AV PLANER: Adam Hultberg & Hans Göthberg

OMSLAGSBILD: Arnö kyrka sedd från sydöst. Tecknad av Ferdinand Boberg, år 1918. Kungliga biblioteket.

GRANSKNING: Anna Ölund

UPPHOVS RÄTT: om inget annat anges: Creative Commons licens CC BY. © Lantmäteriet, dnr I2014/00634

GRAFISK FORMGIVNING OCH PRODUKTION: Malin Lucas

DIGITALT TRYCK: Kph, Uppsala

© UPPLANDSMUSEET, 2022

Upplandsmuseet  
 Drottninggatan 7, 753 10 Uppsala  
 Telefon 018-169100  
 www.upplandsmuseet.se

# Innehåll

---

<b>Sammanfattning</b> .....	<b>6</b>
<b>Bakgrund</b> .....	<b>8</b>
Tidigare undersökningar .....	<b>9</b>
<b>Genomförande och resultat</b> .....	<b>10</b>
<b>Konklusion</b> .....	<b>16</b>
<b>Administrativa uppgifter</b> .....	<b>17</b>
<b>Referenser</b> .....	<b>18</b>

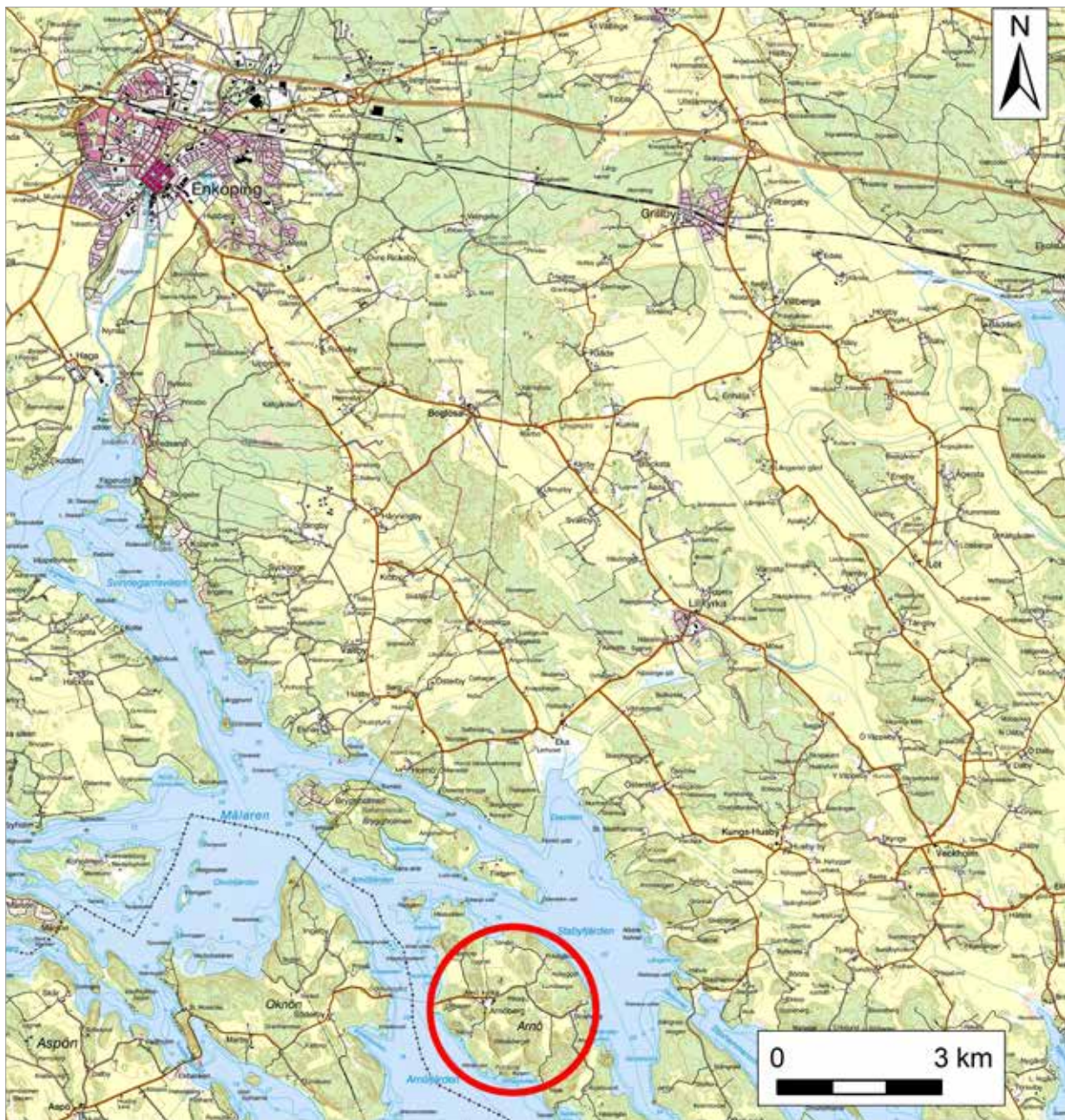
# Sammanfattning

---

I samband med dräneringsarbeten kring Arnö kyrka har Upplandsmuseets arkeologiska avdelning, på uppdrag av Länsstyrelsen i Uppsala län, utfört en arkeologisk undersökning i form av schaktningsövervakning. Markingreppen omfattade cirka 50 meter löpschakt kring kyrkans västra del, samt ett större schakt för en stenkista på kyrkogårdens nordvästra del, invid bogårdsmuren, samt anslutande schakt däremellan. Schaktdjupet närmast kyrkan uppgicks som mest till 0,85 meter, men hölls till största del på cirka 0,6 meter, med en schaktbred på 0,8 meter. Schaktet för stenkistan grävdes till ett djup av 1,35 meter och mätte 4,5 x 2 meter i ytan. Fältarbetet genomfördes den 18 och 19 maj, 2022.

Undersökningsresultaten består av en intakt grav med sannolikt medeltida datering, samt en stenkonstruktion som potentiellt kan tolkas vara en rest av den västra bogårdsmurens tidigare sträckning. Ett fynd togs till vara i form av ett dopfuntsfragment i kalksten. I övrigt dokumenterades omfattande raseringslager som tolkas höra till någon av kyrkans många om- och tillbyggnadsfaser.





Figur 1. Arnös placering i Mälaren, söder om Enköping. Skala 1:120 000.

# Bakgrund

Ön Arnö, i Mälaren är belägen öster om väg 55 mellan Enköping och Strängnäs och har under historisk och förhistorisk tid legat centralt belägen vid Mälarens vattenleder. Ön går även under namnet Bond-Arnö, för att särskilja den från Biskops Arnö, även den i Mälaren.

Arnö kyrka ligger direkt intill Arnöbergs gård, centralt på ön i en låglänt sänka vid öns huvudväg. På de omkringliggande höjderna finns ett antal forn lämningar i form av stensättningar och gravfält. På öns södra del finns det medeltida stenhuset Utö hus, daterat till 1400-talet. På fastlandssidan, mitt emot Utö hus finns 1600-talsslottet Grönsö, idag bevarat i ett utförande från tidigt 1700-tal. Bond-Arnö och Grönsö har tillsammans pekats ut som riksintresse för kulturmiljövården (C61), av Riksantikvarieämbetet. Motiveringen för Arnös del betonar ett småbrutet odlingslandskap, järnåldersgravfälten, Arnöbergs gård, ruin av Strandby medeltida sätesgård, prästgård, skola och torp samt Utö hus och Arnö kyrka (Riksantikvarieämbetet 2018:5).

Kyrkan tros var uppförd på 1200-talet som gårdskyrka till Arnöbergs gård, vars mangårdsbyggnad idag härstammar från 1700-talet och är belägen cirka 60 meter rakt söder om kyrkan. Kyrkans byggnadshistoria skisserades 1948 av Bengt Ingmar Kihlström, i *Upplands kyrkor*. Enligt den av honom föreslagna kronologin ska byggnaden ha utvecklats från en enkel, romansk, korförsedd kyrka, till salkyrka vid 1400-talets mitt. Det finns historiska uppgifter om att kyrkan ska ha brunnit år 1574 och till tiden efter branden knyter Kihlström det polygonala koret med dess strävpelare. Även vapenhuset är tidfäst i källorna och skall var uppfört år 1647. Den sista stora förändringen som kyrkan genomgått är en förlängning åt väster med två valvtravéer. På Johan Hadorphs avteckning av kyrkan, från 1684, ser byggnadens östra del i stort sett ut som idag. På teckningen går vapenhuset i liv med västgaveln, vilket bör placera den sista utbyggnaden till omkring år 1700. Västpartiet omnämns också som redan existerande vid 1730-talets början då det Heerdhielska gravkoret anläggs här (Kihlström 1948:93ff).



Figur 2. Kyrkan sedd mot nordväst. Foto: Adam Hultberg.



Kihlströms byggnadshistoria har delvis ifrågasatts, även om den fortfarande idag inte anses vara helt utredd. Sigurd Rahmqvist vill exempelvis placera såväl koret som förlängningen i väster till senmedeltiden (Rahmqvist 2010:33). Koret ska dateras till 1400-talet, baserat på den stora likheten med koret på Vårfrukyrkan i Enköping, som är daterat till seklets slut (Bonnier 1984:92f). För förslaget att även de västra travéerna skall vara senmedeltida presenterar Rahmqvist ingen referens utan hänvisar endast till "nyare undersökningar" (Rahmqvist 2010:34).

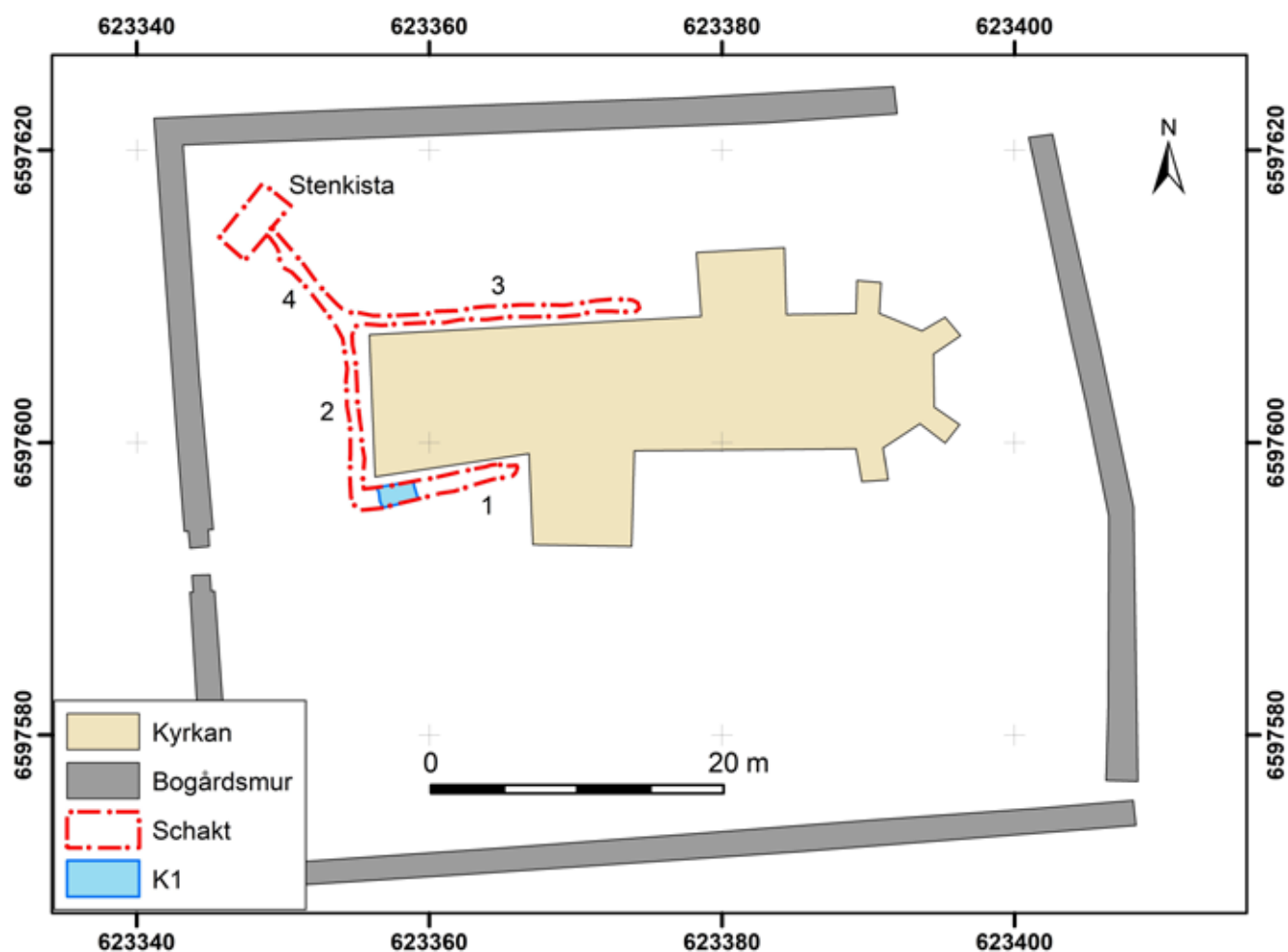
Av kyrkans inventarier får för sammanhanget endast dopfunten anses vara av arkeologiskt intresse. Den dopfont som idag står i kyrkan är daterad till senmedeltiden, närmare bestämt 1400-talets slut (Kihlström 1948:100f).

## Tidigare undersökningar

Kyrkan och kyrkogården har tidigare varit föremål för arkeologiska undersökningar vid två tillfällen, senast i november 2021. Då genomförde SAU en arkeologisk schaktningsövervakning i samband med de invändiga saneringsarbeten som fortfarande pågick när undersökningen i förestående rapport genomfördes. Schaktet hade tagits upp i långhusets västra del, öster om det Heerdheimiska gravkoret, längs den södra väggen. Här påträffades spridda benfragment från människa, vilka ej utgjorde delar av intakta gravar. Ett antal konstruktionsnivåer, i trä, sten och tegel dokumenterades samt nedgrävningen för gravkoret, vilken skall ha skurit en brandhorisont som tolkas vara från kyrkobranden 1574 (Prata 2022).

Den andra undersökningen genomfördes på kyrkogården 1995, av Sörmlands museum. Undersökningen avsåg dräneringsschakt kring koret. Även här påträffades en brandhorisont som tolkades vara från samma brand, 1574. Även en gråstensmur dokumenterades, söder om koret, vilken tolkades vara en möjlig föregångare till den nuvarande bogårdsmuren (Hermelin 1995).

# Genomförande och resultat



Figur 3. Planritning visande kyrkan, bogårdsmuren, de undersökta schakten och stensamlingen (K1). Skala 1:500.

Totalt grävdes cirka 50 meter löpschakt för dräneringsrör. Schaktdjupet låg i genomsnitt på 0,60 meter och bredden på som mest 0,80 meter. Schaktet beskrivs här utifrån fyra separata sträckor, söder, väster och norr om kyrkan samt en sträcka som korsar kyrkogården och ansluter stenkistan. Se figur ovan för sträckornas placering. Samtliga sträckor grävdes med maskin och dokumenterades översiktligt, då inga komplexa stratigrafiska sekvenser kunde identifieras. Inga sektioner upprättades, utan schaktdjup och lagertjocklek har endast beskrivits i text. Arbetet fotodokumenterades och schaktens placering mättes in utifrån kyrkans fasad.

## Sträcka 1 – Söder om kyrkan

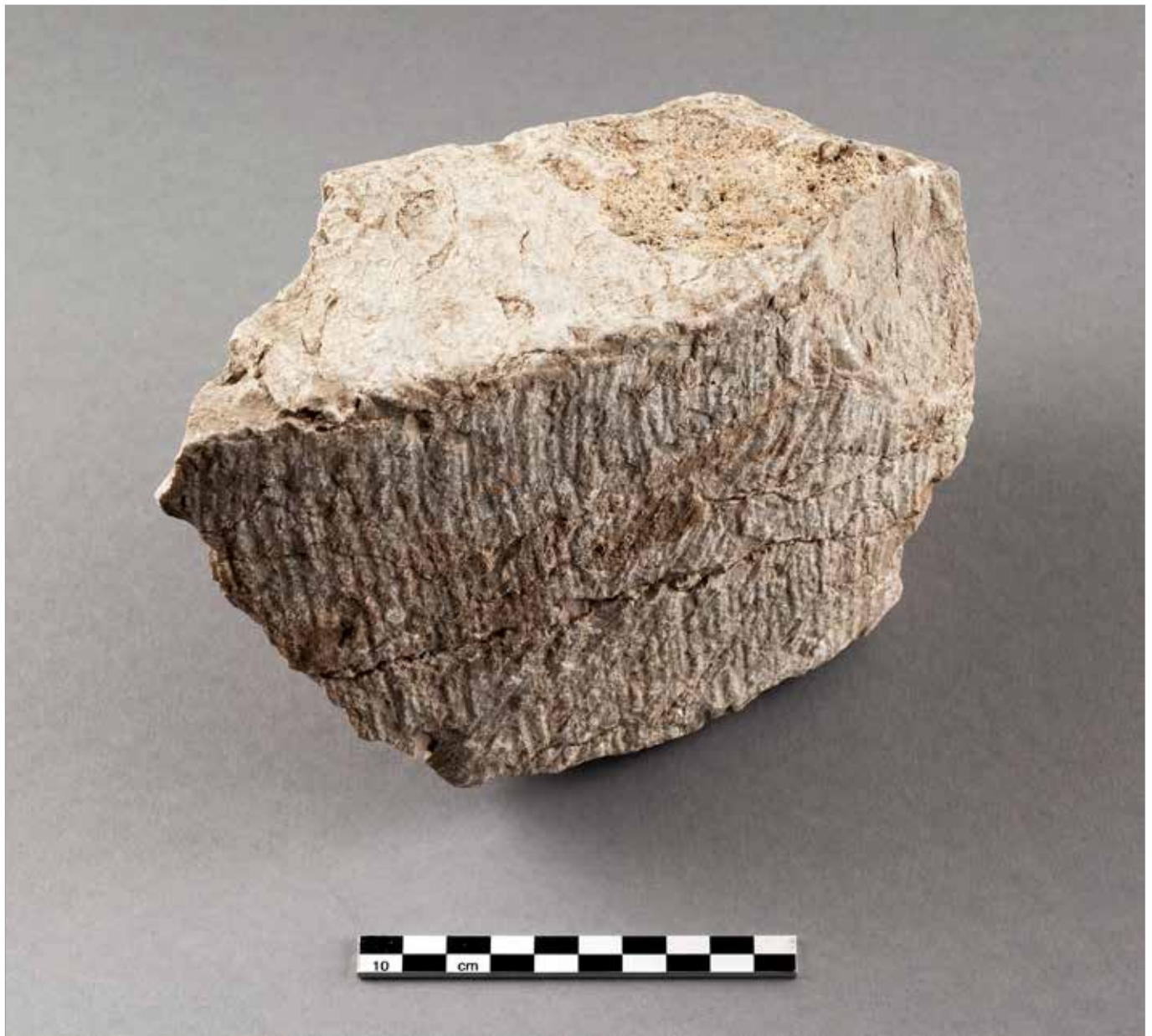
Söder om kyrkobyggnaden schaktades från vapenhuset och fram till byggnadens sydvästra hörn. Massorna längs denna sträcka var till stora delar enhetliga i såväl utbredning som djup. Direkt under grässvålen framkom lös, torr och sandig lera med omfattande inblandning av raseringsmaterial. Raseringen bestod av såväl lösa fältstenar som kalkbruk och tegel, enstaka hela stenar samt större stycken och flis. Fläckvis bestod lagret av rent raseringsmaterial med obetydlig inblandning av jord.



Figur 4. Sträcka 1 - söder om kyrkan, sett mot öster. Närmast i bild ses stensamlingen (K1) som tolkats som en möjlig grundläggning för en äldre bogårdsmur. Foto: Adam Hultberg.

Samtliga av undersökningens insamlade fynd påträffades längs sträckan, bland raseringsmaterialet. En stor förekomst av spik noterades, och ett representativt urval samlades in för fotografering för att sedan kasseras. Enstaka maskintillverkad spik noterades men dessa kunde inte knytas till en stratigrafisk nivå och antogs komma från toppen av lagret och därför inte vara daterande. I övrigt bestod materialet av smidda spik som höll en förhållandevis reguljär storlek på omkring 8 centimeters längd. Storleken antyder att det rör sig om byggnadsspik snarare än kistspik och passar därför bra med det övriga raseringsmaterialet. Utöver spik påträffades också ett kisthandtag i järn, i raseringslagret. Kisthandtaget har bedömts vara relativt sentida och stämmer inte med den gängse utformning som var vanlig under 1600- och 1700-talet. Den enkla formen och relativa storleken kan också antyda att det rör sig om ett handtag till en förvaringskista eller en annan möbel, då handtagsformerna inte varit specifikt utformade för likkistor (Qviström m.fl. 2022:155). Även kisthandtaget kasserades efter fotografering.

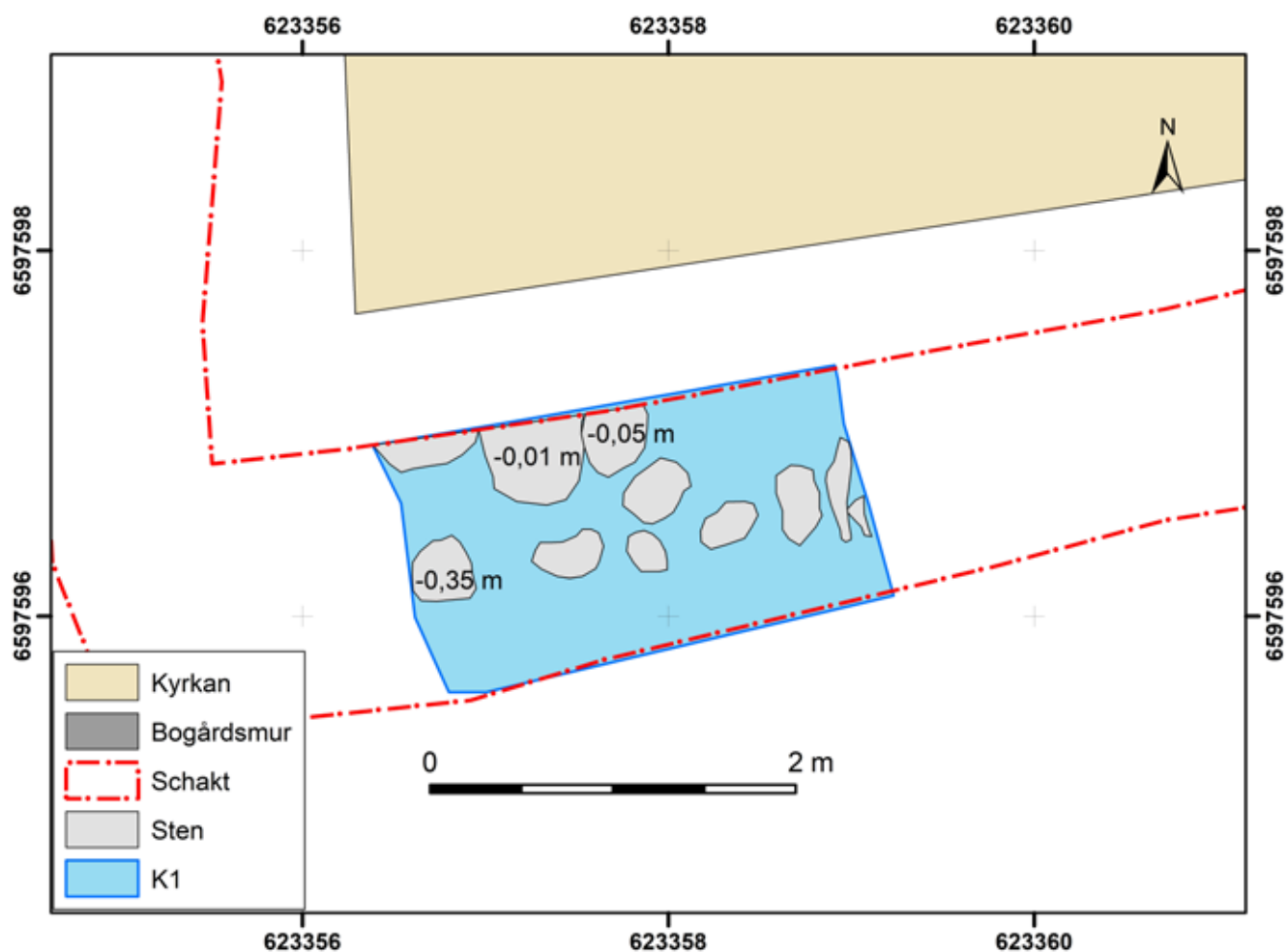
Det tveklöst intressantaste fyndet (F1) utgörs av ett kalkstensfragment, tolkat som en del av en medeltida dopfont. Mellan brottyorna mäter fragmentet ca 200×140 mm, och det har en intakt tjocklek på mellan 78 och 94 mm. Fragmentet har en svag rundning och utgör en del av mynningen på cuppan. Det är hugget med bredmejsel på in- och utsidan och mynningens ovansida ser ut att vara nedömt till att vara helt slät. Utifrån kurvaturen kan mynningens inre diameter beräknas till cirka 540 mm. Adderat cuppans tjocklek landar den yttre diametern på cirka 730 mm, vilket ligger väl inom spannet för samtida funtar (Hanner Nordstrand m.fl. 2015:87). Materialet är med största sannolikhet gotländsk kalksten och det är från Gotland som det stora antalet dopfontar importeras under tidig medeltid. Dopfontfragmentets utsida har en vertikalt rakt sluttande sida vilket antyder att den är av så kallad Ala-typ, efter Ala kyrka på Gotland. Enligt Ann Catherine Bonniers avhandling har Alafuntarna på Gotland knutits till kyrkobyggen från omkring år 1240. I Uppland finns ett tjugotal funtar av Ala-typ (Bonnie 1987:116). Funtarna antas ofta vara samtida med kyrkobyggnadens äldsta delar då de skall ha införskaffats till invigningen. I vilken omfattning detta kan antas stämma får här vara osagt.



Figur 5. Dopfuntsfragmentet (F1) sett från utsidan. På den vertikala ytan syns spåren från bredmejseln tydligt. Foto: Olle Norling.

Raseringslagret innehöll också en del mänskliga skelettdelar. Till övervägande del utgjordes detta av enstaka, spridda ben som sannolikt kommer från söndergrävda gravar. I botten av schaktet framkom också ett så gott som intakt kranium, liggandes i raseringsmassorna, på cirka 0,50 meters djup. Med största sannolikhet rör det sig inte om en grav in situ, utan även detta är omdeponerat. Det är värt att notera den relativt sett goda bevaringen av kraniet som tydligt indikerar att det inte varit omdeponerat i flera led, eftersom det då borde ha krossats av de stenrika massorna.

Närmast det sydvästra hörnet framkom en konstruktion i form av enstenssamling som till stor del låg i raseringsmassorna (se K1 på figur 3). Flera stenar låg löst och lyftes bort med maskin vid schaktning. Därunder och närmast byggnaden låg ett antal stenar som såg ut att ligga i fastare massor. Stenarna är fältstenar utan bearbetning. De ytligaste stenarna låg direkt under gräset och de djupast liggande cirka 0,35 meter därunder (se figur 6).



Figur 6. Planritning visande kontext 1 (K1), samt i den ingående stenar. Skala 1:50.

Det gick inte att med säkerhet avgöra hur och vida det rör sig om resterna av grundläggningen för en kallmur eller om stensamlingen snarare utgör en del av raseringen. De ytligt liggande stenarna hade till stor del redan rubbats och det gick därför inte att se ifall dessa utgjort en konstruktion på platsen. I det fall det rör sig om en konstruktion är den tolkning som ligger närmast till hands att detta är läget för en äldre sträckning av den västra bogårdsmuren. Kyrkan förlängdes åt väster, senast vid 1700-talets början (Kilström 1948:90 Rahmqvist 2010:33) och i samband med detta får det ses som troligt att även kyrkogården kan ha utökats i samma riktning. Avståndet mellan konstruktionen och vapenhuset, som legat i liv med den äldre västgaveln, är cirka sju meter. Avståndet mellan koret och den östra bogårdsmuren är mellan sju och nio meter och faller alltså inom ungefär samma spann.

## Sträcka 2 – Väster om kyrkan

Längs kyrkans västgavel grävdes schaktet med en bred av cirka 0,80 meter till ett djup av 0,60 meter. Längs med schaktet löpte en äldre elkabel, 0,30 meter under dagens markyta. Detta till trots kunde väldigt liten skillnad noteras i jordmassorna över och under kabeln. Massorna bestod i sin helhet av lös, sandig silt med en del raseringsmaterial i form av sten, tegel och kalkbruk. Inblandningen av raseringsmaterial längs denna sträcka var långt betydligt lägre än på sträcka 1.

I massorna påträffades en tunn, plan, men i övrigt obearbetad kalkstenshäll som mätte 200x390 mm, med en tjocklek på cirka 40 mm. Hällen låg löst i massorna och noterades först på schaktkanten. Den fotograferades, men samlades inte in utan lämnades på kyrkogården, invid bogårdsmuren.

### Sträcka 3 – Norr om kyrkan

Sträckningen norr om kyrkan grävdes med i snitt samma bredd och djup som övriga löpschakt, 0,80 meters bredd och 0,60 meters djup. Vid en punkt i öster grävdes schaktet ner till ett djup av 0,85 meter under dagens markyta. På det djupet framkom i schaktbotten en ren, blågrå lera som tolkas som opåverkad naturlig nivå.

Massorna längs sträckan var till största del enhetliga, men med vissa avvikelser. Till ett djup av 0,20 meter bestod de av tung, lerig matjord. Därunder fortsatte massorna av liknande karaktär men med viss inblandning av raseringsmaterial i form av sten, tegelkross, enstaka hela tegelstenar och fläckar av kalkbruk. Raseringsmaterialet var här inte lika omfattande som längs den södra väggen och det kunde också konstateras att det här var något mer sorterat. Inblandningen bestod till största del av enhetliga fläckar med antingen tegelkross eller kalkbruk. De hela tegelstenar som påträffades mätte cirka 300×140×85 mm.

Längst åt väster i schaktet framkom det i botten en tunnare nivå av närmast rent kalkbruk. Längst åt öster framkom också ett område med påtagligt större inblandning av raseringsmaterial.

### Sträcka 4 – Anslutning till stenkista

Schaktet grävdes utifrån kyrkobyggnadens nordvästra hörn i 45 graders vinkel fram till stenkistan. Schaktdjupet var här något större än i övriga schakt för att få fall på ledningen, och hamnade på mellan 0,75 och 0,80 meter. Massorna bestod av lerig matjord med enstaka ben och lite tegel, men i övrigt inget raseringsmaterial. En större sten låg mitt i schaktsträckningen varför schaktet här fick breddas något för att den skulle kunna ligga kvar.

### Schakt för stenkista

Schaktet mätte 4,50×2,00 meter och grävdes i kyrkogårdens nordvästra hörn, två respektive tre meter från bogårdsmuren. Under gräset och matjordslagret fanns tung och kompakt lerjord. Enstaka spridda tegelfragment kunde noteras ner till ett djup av 1,20 meter. På omkring 1,10 till 1,20 meters djup framkom också en ansamling av skelettdelar, övervägande kraniefragment, i den nordöstra schaktkanten. Dessa kunde inte tolkas komma från en intakt grav. På samma djup noterades också enstaka sprida ben.

På 1,30 meters djup framkom ett kranium, omkring vilket ytan sänktes ytterligare 0,05 meter. Det kunde konstateras tillhöra en intakt grav, liggandes i öst-västlig riktning. Graven rensades fram till strax under axelhöjd och det noterades bevarat trä i kroppens längdriktning, såväl ovan som intill skelettet. Trots att träresterna var ringa kan de sannolikt tolkas som rester efter en begravningskista. Det metalldekteckrades ovan graven men detta gav inga utslag, vilket får antyda att det rör sig om en kistkonstruktion utan vare sig spik eller kisthandtag i järn.

Efter att graven fotograferats togs beslutet att den skulle täckas över för att störas i så liten utsträckning som möjligt. Eftersom det efterfrågade schaktdjupet på 1,30 meter redan var uppnått fanns ingen anledning att gå djupare. I schaktbotten deponerades också samtliga skelettdelar som insamlats från de övriga schakten.

Då kyrkogårdsjord alltid innehåller mänskliga kvarlevor, i form av skelettdelar är det i sammanhanget värt att nämna att stora delar av schaktmassorna deponerades på en gård österut längs vägen som går förbi kyrkan, hänvisad till som prästgården.



Figur 7. Den intakta graven som dokumenterades på 1,30 meters djup, i schaktet för stenkistan. Foto mot väster. Centralt i bilden, ovan ryggraden, samt till höger syns trärester, tolkade som delar av en kista. Foto: Adam Hultberg.

## Fyndlista

Fynd nr.	Schakt	Material	Sakord	Undertyp	Antal	Vikt (g)	Beskrivning
1	Sträcka 1 - söder om kyrkan	Kalksten	Fragment	Dopfunt	1	Ca 4000	Verktygsspår efter bredmejsel på in- och utsidan. Ursprunglig, utvändig diameter beräknad till cirka 730 mm. Datering: 1200-tal.
2	Sträcka 1 - söder om kyrkan	Järn	Kisthandtag		1	130	Vriden dekor mitt på greppet.

# Konklusion

Sammantaget har undersökningen kunnat påvisa den arkeologiska kunskapspotentialen hos de medeltida kyrkorna. Resterna av en möjlig murkonstruktion samt de omfattande raseringsmassorna ger inblick i kyrkans byggnadshistoria. Sannolikt härstammar raseringslagren från någon av ombyggnadsfaserna som berört kyrkans västparti. Den stensamling som tolkats som en potentiell rest av en murkonstruktion kan möjligtvis påvisa en äldre sträckning av bogårdsmuren. Det ska dock här påpekas att denna tolkning får stå som pre-

liminär, men kan förhoppningsvis bekräftas eller avfärdas i det fall ytterligare schakt tas upp på kyrkogården.

Dopfuntsfragmentet som påträffades i raseringsmassorna söder om kyrkan bidrar med en pusselbit till den konsthistoriska förståelsen av kyrkan. Dopfuntsens datering till omkring 1200-talets mitt kan ytterligare bidra till såväl dateringen som förståelsen av den tidig-/högmedeltida kyrkobyggnaden, av vilken nästan inget finns bevarat idag.



Figur 8. Arbetsbild sedd mot sydost. Foto: Adam Hultberg.



# Administrativa uppgifter

---

*Plats:* Arnöberg 3:1, Arnö kyrka, Kungs-Husby socken, Enköpings kommun, Uppsala län.

*Forulämning:* L1943:6611

*Forulämningstyp:* Kyrka/kapell

*Typ av undersökning:* Arkeologisk schaktningsövervakning

*Orsak till undersökning:* Dräneringsarbete

*Uppdragsgivare:* Statens fastighetsverk

*Fältarbetsperiod:* 2022-05-18 – 2022-05-19

*Koordinatsystem:* Sweref 99TM

*Upplandsmuseets projektledare:* Adam Hultberg

*Upplandsmuseets diarienummer:* 262-2022

*Upplandsmuseets projektnummer:* 8873

*Länsstyrelsens diarienummer och beslutsdatum:* 431-3532-2022, 2022-05-10

*Dokumentationsmaterial:* Förvaras i Upplandsmuseets arkiv.

*Fynd:* Två fyndposter, varav en gallrad. Förvaras i Upplandsmuseets magasin i väntan på fyndfördelning.

# Referenser

---

Bonnier, Ann Catherine. 1984. Enköpings kyrkor. Åsunda härad, Uppland. Almqvist & Wiksell. Stockholm.

Bonnier, Ann Catherine. 1987. Kyrkorna berättar, Upplands kyrkor 1250 – 1350. Upplands fornminnesförenings tidskrift nr 51. Upplands fornminnesförening och hembygdsförbund. Uppsala.

Hermelin, Olof. 1995. Arkeologisk förundersökning. Schaktning för dränering. Arnö kyrka. Arnö socken. Enköpings kommun. Upplands län. Kulturmiljöavdelningen 1995:25. Sörmlands museum.

Kilström, Bengt Ingemar. 1949. Upplands kyrkor 17, Arnö kyrka. I: Upplands kyrkor, konsthistorisk vägledning, del II. Stiftsrådet i Uppsala ärkestift. Uppsala.

Prata, Sofia. 2022. Arnö kyrka. Arkeologisk undersökning i form av schaktningsövervakning. Arnö kyrka, L1943:6611, Kungs-Husby 158:1, Arnöberg 3:1, Kungs-Husby socken, Enköpings kommun, Uppland, Uppsala län. SAU rapport 2022:10. SAU.

Qviström, Linda & Sjöling, Emma & Bengtsson, Herman. 2022. Domkyrkoplan – kyrkogård och byggarbetsplats, del 1 text. Arkeologisk schaktningsövervakning och arkeologisk undersökning. Upplandsmuseets rapporter 2022:01, del 1. Upplandsmuseet. Uppsala.

Rahmqvist, Sigurd. 2010. Det medeltida Sverige. 1 Uppland. 9 Fjädrhundaland, Trögd. Upplandsmuseet. Uppsala.

Riksantikvarieämbetet. 2018. Riksintressen för kulturmiljövården – Uppsala län (C). Dokumentet uppdaterat senast 2018-11-27. Riksantikvarieämbetet. Online: [https://www.raa.se/app/uploads/2018/11/C\\_riksintressen.pdf](https://www.raa.se/app/uploads/2018/11/C_riksintressen.pdf) Hämtat 2022-06-27.

