



# Sneden logistikpark

Lilla Rånkvreten



UPPLANDSMUSEET

Per Frölund



# **Sneden logistikpark**

**Lilla Rånkvreten**

**Arkeologisk utredning**

**Bårskär 1:1>2, Bårskär 2:3, Sneby 1:5 m.fl  
Enköpings kommun  
Uppland**

**Per Frölund**



## Upplandsmuseets rapporter 2023:10

ISSN 1654-8280

BEARBETNING AV FOTON: Per Frölund

BEARBETNING AV PLANER: Per Frölund

OMSLAGSBILD: Källargrund, objekt 7. Foto mot söder, Hans Göthberg.

GRANSKNING: Anna Ölund

UPPHOVS RÄTT: om inget annat anges: Creative Commons licens CC BY. © Lantmäteriet, dnr I2014/00634

GRAFISK FORMGIVNING OCH PRODUKTION: Malin Lucas

DIGITALT TRYCK: Kph, Uppsala

© UPPLANDSMUSEET, 2023

---

Upplandsmuseet  
Drottninggatan 7, 753 10 Uppsala  
Telefon 018-169100  
[www.upplandsmuseet.se](http://www.upplandsmuseet.se)

# Innehåll

---

<b>Sammanfattning</b> .....	<b>6</b>
<b>Inledning</b> .....	<b>8</b>
<b>Bakgrund</b> .....	<b>9</b>
Topografi och fornlämningsmiljö .....	9
Tidigare undersökningar .....	9
Syfte, metod och genomförande .....	9
<b>Undersökningsresultat</b> .....	<b>10</b>
Historiska kartor .....	10
Fältinventering .....	12
<b>Tolkning</b> .....	<b>13</b>
<b>Administrativa uppgifter</b> .....	<b>14</b>
<b>Referenser</b> .....	<b>15</b>
Litteratur .....	15
Lantmäteriakter .....	15
<b>Bilagor</b> .....	<b>17</b>
Bilaga 1 – Lokaler och objekt från utredningen .....	17

# Sammanfattning

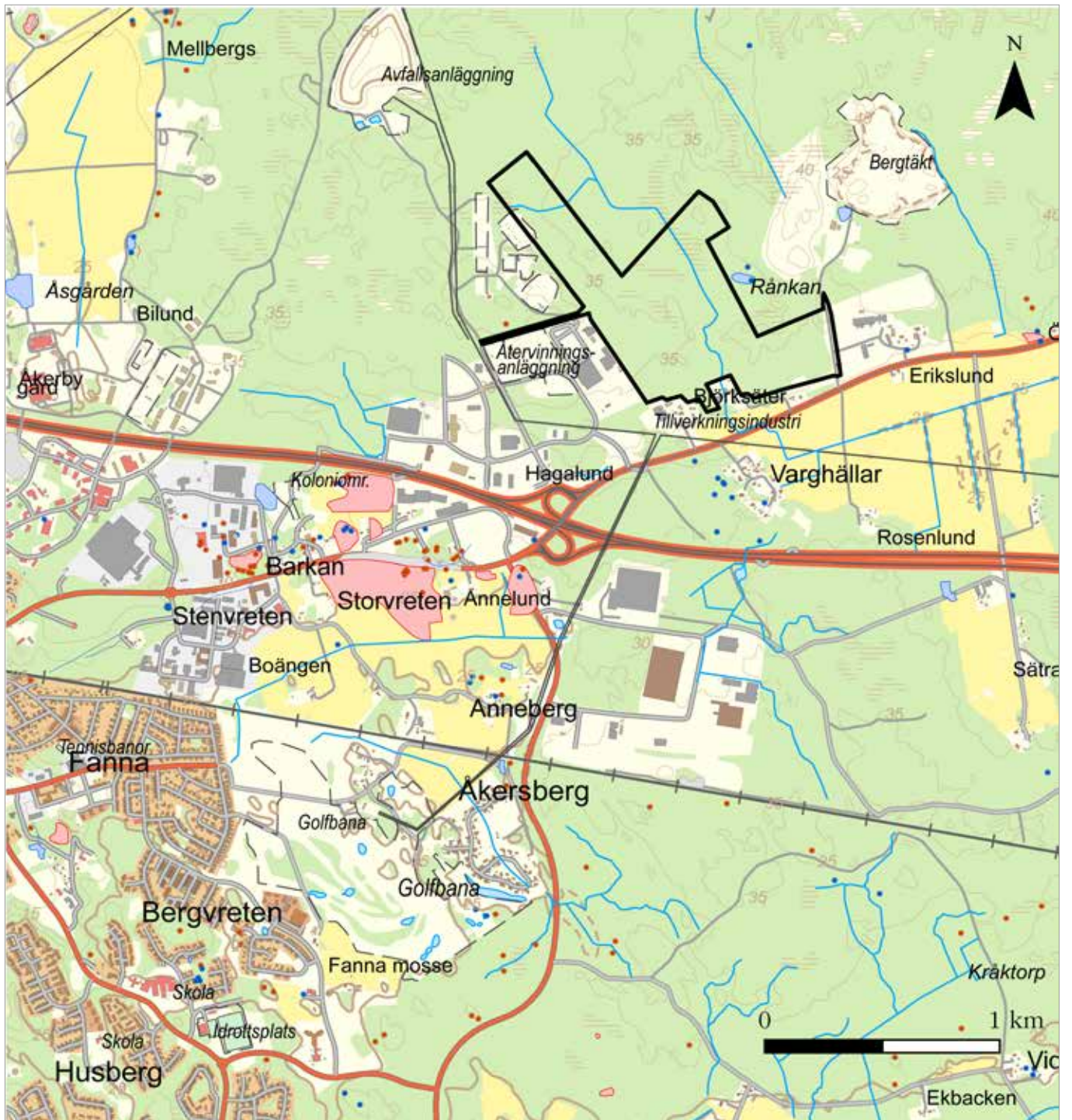
Upplandsmuseets avdelning Arkeologi genomförde under maj 2023 en arkeologisk utredning steg 1 inom fastigheterna Bårskär 1:1>2, Bårskär 2:3, Sneby 1:5 m.fl. i Enköpings kommun.

Utredningsområdet omfattade ca 63 hektar, huvudsakligen bestående av relativt flack skogsbevuxen mark på sandig morän och glacial lera. Centralt inom området från norr till söder finns ett mindre vattendrag. De högsta partierna ligger på nivåer strax över 40 meter över havet. Inom området finns omfattande partier sankmark av varierande storlek.

Inom utredningsområdet påträffades lämningar efter färdväg, gränsmärken, husgrunder och röjningsröse. Gränsmärkena fanns dels i sydöstra delen av området, dels i den nordöstra. I områdets nordöstra del påträffades ett röjningsröse. Centralt i områdets södra del påträffades tre husgrunder väl samlade. En av husgrunderna hade spisröse. Två mindre delar av en färdväg påträffades. De dokumenterade delarna sammanfaller ungefär med en längre väg på 1872 års laga skifteskarta över Sneby.



Figur 1. Kraftiga sillstenar i husgrund (objekt 5). Foto från öster: Hans Göthberg, Upplandsmuseet.

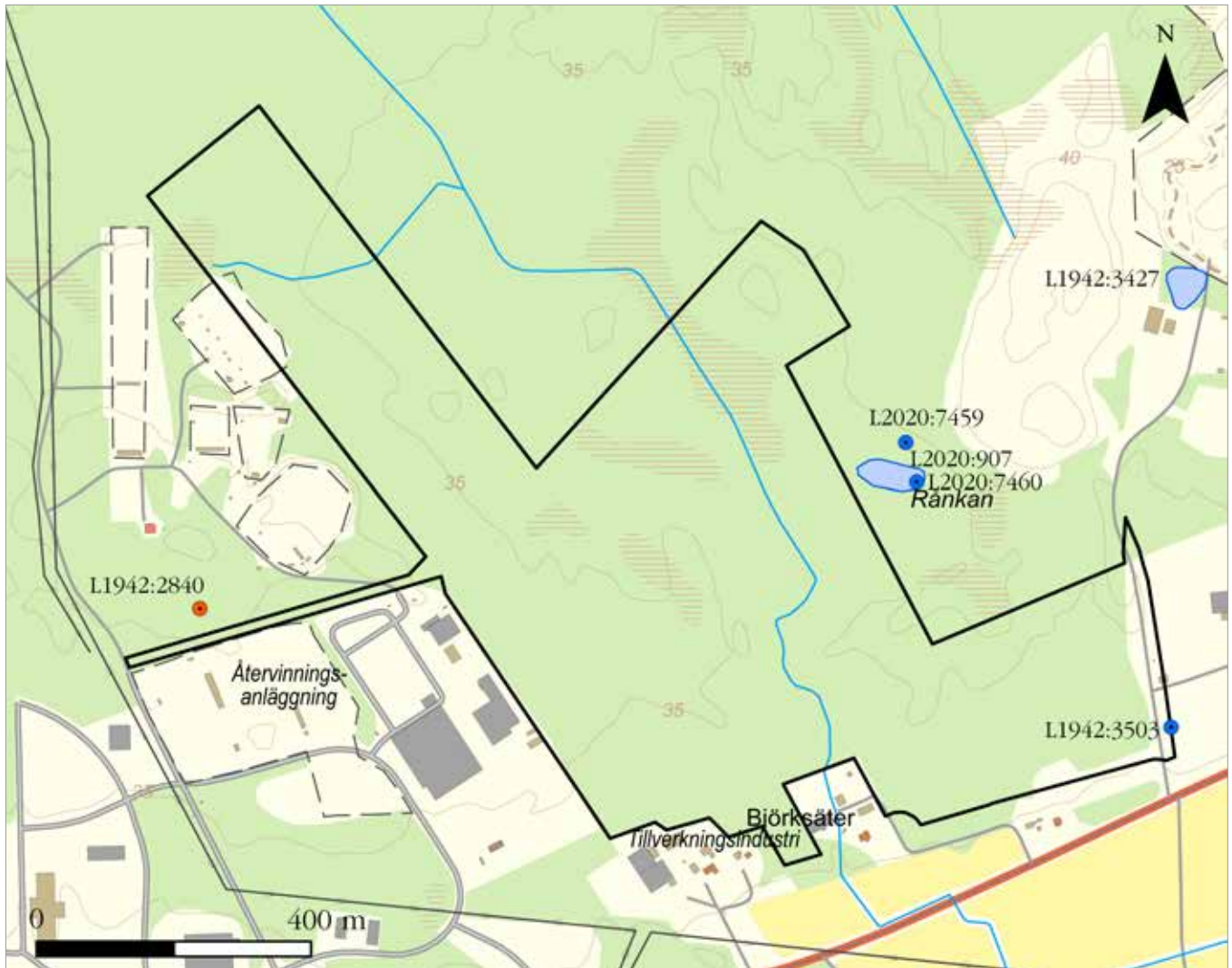


Figur 2. Karta visande utredningsområdet (svart linje) mot bakgrund av karta Topografi 10 Uppsala. Skala 1:25 000.

# Inledning

Upplandsmuseets avdelning Arkeologi genomförde under maj 2023 en arkeologisk utredning steg 1 inom fastigheterna Bårskär 1:1>2, Bårskär 2:3, Sneby 1:5 m.fl. i Enköpings kommun. Utredningen föränleddes av planer på ett logistik- och

teknikområde. Uppdragsgivare var Aros Property Development AB. Den arkeologiska utredningen gjordes efter beslut av Länsstyrelsen i Uppsala län (diarienummer 431-6990-2022).



Figur 3. Utredningsområdet (svart linje) med fornlämningar före den arkeologiska utredningen mot bakgrund av karta Topografi 10 Uppsala. Skala 1: 10 000.



# Bakgrund

---

Utredningsområdet är beläget i den sydvästra delen av Litslena socken. Undersökningsområdet utgör en del av häradsallmanningen Sneden, omnämnd i den medeltida lag- och regelsamlingen Tröghbolagh som innehåller föreskrifter om skydd och hushållning av allmanningsskogarna i Trögds härad (Lundberg 1952). Häradsallmanningarna nyttjades för skogsfång, bete, fiske och fram till 1400-talet även för jakt. I slutet på 1400-talet utvecklades jaktregalet som upphörde på 1900-talet.

## Topografi och fornlämningsmiljö

Utredningsområdet är beläget i den sydvästra delen av Litslena socken och ligger mellan 30 och 40 meter över havet, mestadels understigande 35 meter över havet. Jordarterna domineras av glacial lera och sandig morän. Genom utredningsområdet går från norr till söder ett vattendrag. I kanten av områdets nordöstra del finns enligt en strandlinjemodell från Sveriges geologiska undersökning (SGU) en ca 1 kilometer lång och upp till 500 meter bred fornsjö isolerad under mellanneolitikum som övergått till kärr och våtmark. Området saknar kända forn- eller kulturlämningar.

Utanför områdets östra sida finns en lägenhetsbebyggelse (L2020:907, figur 3) och två röjningsrösen (L2019:7459, L2019:7460, figur 3) samt en fornlämningsliknande lämning (L1942:3503, figur 3). Närmaste fornlämning är ett röse (L1942:2840, figur 3) strax norr om en åt väster utskjutande korridor av området.

En genomgång av uppgifter om fynd har gjorts av samlingarna för Upplandsmuseet (UM), Museum Gustavianum (UMF) och Statens Historiska Museum (SHM). Inte i någon av samlingarna finns fynd från det aktuella undersökningsområdet.

## Tidigare undersökningar

Inom utredningsområdet har inga tidigare undersökningar utförts. I anslutning till undersökningsområdet har tre arkeologiska utredningar gjorts. Direkt öster om utredningsområdet gjorde en utredning för Sneby deponi där lämningarna L2020:907, L2019:7459 och L2019:7460 framkom (Åhlström 2020). Söder om utredningsområdet gjordes en utredning för väg 55 (Göthberg 2021). Söder om väg 55, vid Norra Varghällar gjordes 2009 en utredning (Hennius och Göthberg 2009).

Omkring 1 kilometer väster om utredningsområdet har en skärvstenshög och en blockgrav undersökts, daterade till yngre bronsålder-äldre järnålder (Jönsson 2020). Blockgraven, skärvstenshögen och det tidigare nämnda röset ska sannolikt kopplas till det omfattande fornlämningsområdet i Annelund med framförallt hällkista och boplatsområde från senneolitikum och bronsålder (Fagerlund och Hamilton 1995). Omkring 2 kilometer söder om det nu aktuella undersökningsområdet undersöktes 1996 ett flertal skärvstenshögar (L1942:3389, L1942:3066) belägna inom Sneden (Fagerlund 1997.) Skärvstenshögarna har troligen uppkommit i samband med slakt av nötdjur och daterades till äldre järnålder.

## Syfte, metod och genomförande

Utredningens syfte var att söka fastställa om fornlämningar finns inom området som idag inte är kända. Undersökningsmetoden har bestått av en arkiv- och kartstudie och en fältinventering. I arkiv- och kartstudien gjordes en genomgång av uppgifter om fynd och tidigare undersökningar i området samt en genomgång av äldre kartor. Fältinventeringen bestod av en systematisk okulär inventering av för att spåra lämningar som är synliga i markytan. Resultatet av undersökningen ska utgöra beslutsunderlag för eventuella fortsatta åtgärder och kunna användas som planeringsunderlag.

# Undersökningsresultat

Till förutsättningarna för utredningens fältarbete var att inom delar av området var skogen mycket tät beväxt liksom att betydande delar bestod av svårforcerade hyggen. Vidare stod partier av området under vatten.

## Historiska kartor

Undersökningsområdet berör till en mycket liten del i väster häradsallmanningen Sneden. Större delen av området har ingått i ägorna för byarna Bårskär och Savlinge i Härkeberga socken, samt Sneby i Litslena socken. De äldsta skriftliga beläggen för dessa byar ligger i 1300-tal (Rahmqvist 2010 s. 98, 101, 163). Den äldsta stavningen av namnet på Sneby avspeglar ett nära samband med allmanningen Sneden.

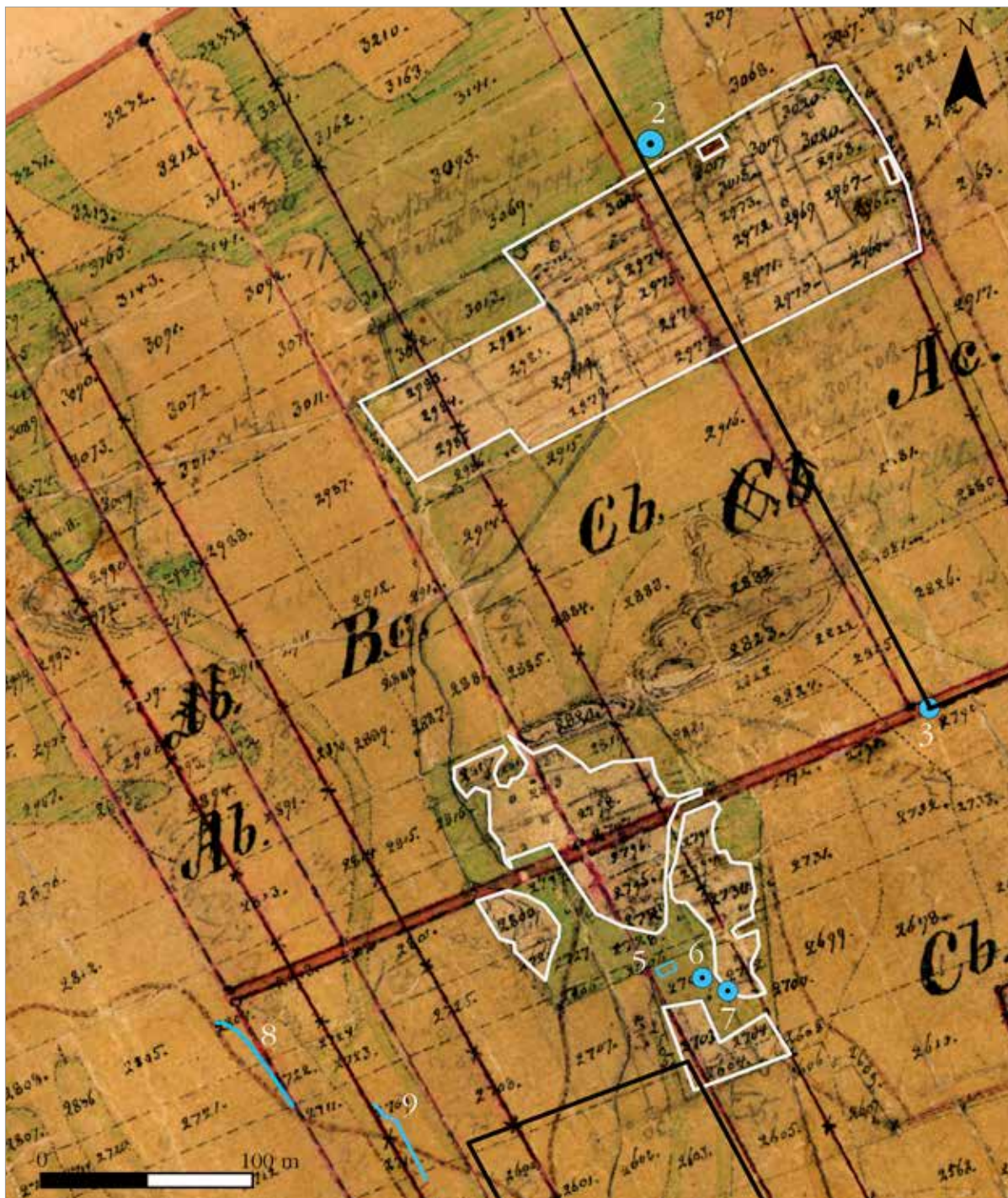
<i>Bårskär</i>	<i>1329</i>	<i>Bardaskielw</i>
<i>Savlinge</i>	<i>1337</i>	<i>Sepblingi</i>
<i>Sneby</i>	<i>1386</i>	<i>Snedby</i>

För de tre byarna och allmanningen finns flera generationer kartor från 1700- och 1800-tal. Förutom för Sneden, visar även kartorna över Bårskär och Savlinge att de västligaste delarna av byarnas ägor utgjordes av skogsmark, vilken inte beskrevs närmare. Även de västra delarna av Snebys ägor utgjordes av skog som på en karta från 1769 inte hade någon närmare beskrivning. Däremot visar en karta från 1872 (figur 4) att det fanns två områden med åker i anslutning till utredningsområdet. De benämndes Stora och Lilla Rånkvreten, där kartan också visade att det fanns ett torp vid Stora Rånkvreten. Vid Lilla Rånkvreten fanns däremot inga markeringar för bebyggelse. Kartan har också markeringar för några brukningsvägar inom skogsmarken.

En jämförelse med Generalstabskartan från 1859 visar att den västra delen av Snebys ägor var allmänt markerad som öppen mark. Däremot är häradsekonomiska kartan från 1859-63 mer detaljerad och visar att det fanns odlingsmark som motsvarade Stora och Lilla Rånkvretarna, samt en bebyggelse vid Stora Rånkvreten med namnet Rånkan. En jämförelse mellan häradsekonomiska kartan och kartan från 1872 visar att båda åkermarkerna hade större omfattning 1872, det vill säga att det hade skett en uppodling mellan 1863 och 1872. Indirekt pekar också omfattningen av den uppodlade marken på häradsekonomiska kartan att uppodlingen inletts tidigare än 1859-63.

Yngre kartor ger dock lite information. Generalstabskartor från 1925 och 1939 har ingen bebyggelse utsatt vid Rånkan, men det är tveksamt i vilken mån torpbebyggelse togs med på dessa kartor. Den ekonomiska kartan från 1953 visar att det fanns öppen mark vid Rånkan, men den var inte markerad som åker. Någon bebyggelse visades inte heller. Vid Lilla Rånkvreten visade denna karta inte ens öppen mark. Det talar för att brukningen hade upphört och att den tidigare åkermarken inte ens användes som betesmark utan hade vuxit igen.

Uppodlingen inom Snebys ägor kan också jämföras med den i söder angränsande Östra Vällinge. En karta från 1752 visar en begynnande uppodling och en kommentar i beskrivningen att en stor del av utmarken var duglig till odling och enbart bevuxen med enbuskar. Den häradsekonomiska kartan från 1659-63 visar att mycket stora delar av den västra delen av byns ägor hade blivit uppodlade.



Figur 4. Markerade ytor (vit linje) visar åkrar vid Stora och Lilla Rånkvreten på karta 1872. Planen visar objekt 2-9 (bilaga 1).

## Fältinventering

Redovisningen av iakttagelser och bedömningar från fältinventeringen görs i texten nedan från väster till öster. Inventeringsobjekten redovisas och beskrivs i Bilaga 1 och visas på figur 5 nedan. Den fornsjö som enligt SGU:s strandförskjutningsmodell funnits i områdets nordöstra del motsvarar troligen sjöns botten. Observerade strandvallar fanns på högre nivå som relativt väl överensstämmer med 40-meters nivån över havet.

Inom det aktuella utredningsområdet påträffades åtta objekt vid fältinventeringen (objekt 1–8).

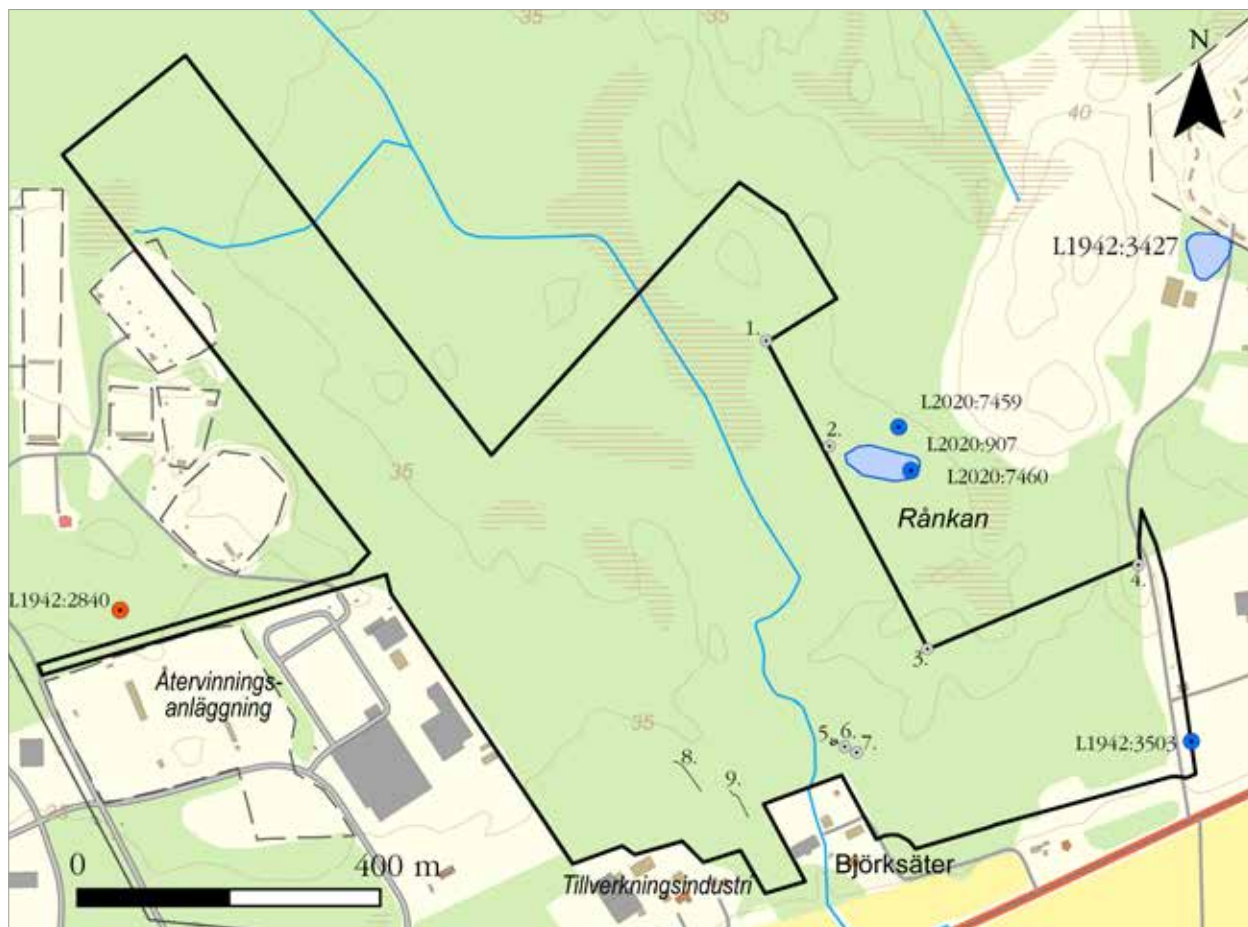
Tre lämningar karaktäriseras som gränsmärken (objekt 1, 3–4, figur 5). De stod i gällande fastighetsgränser. Av dem har en (objekt 4) registrerats i Kulturmiljöregistret med den antikvariska bedömningen Övrig Kulturhistorisk lämning.

Invid områdets nordöstra del, strax öster om området fanns ett röjningsröse (objekt 2, figur 5). Den

har registrerats i Kulturmiljöregistret med den antikvariska bedömningen Övrig Kulturhistorisk lämning.

Centralt i områdets södra del påträffades tre husgrunder väl samlade (objekt 5–7, figur 5). En husgrund hade spisröse och en var en källargrund. Deras antikvariska bedömning är oklar eftersom varken kart- eller skriftligt material visar någon bebyggelse i den här delen av området. De har registrerats i Kulturmiljöregistret som lägenhetsbebyggelse med den antikvariska bedömningen Möjlig fornlämning (L2023:2941).

Två mindre partier av en färdväg dokumenterades i den sydvästra delen av området (objekt 8–9, figur 5). De dokumenterade delarna sammanfaller ungefär med en längre väg på 1872 års lagaskifteskarta över Sneby. De kommer att registreras i Fornsök/Kulturmiljöregistret med den antikvariska bedömningen Övrig Kulturhistorisk lämning.



Figur 5. Inventeringsobjekt 1–8 mot bakgrund av Karta Topografi 10 Uppsala. Skala 1:10 000.

# Tolkning

---

Inom det aktuella utredningsområdet påträffades sex lämningar och tre indikationer på lämningar vid fältinventeringen (objekt 1–8). Objekten 1–5 och 6–9 har bedömts vara Övrig kulturhistorisk lämning.

När det gäller de tre husgrunderna har ingen säker bedömning kunnat göras. De väl samlade husgrunderna utgör troligen lämningar av ett torp

som sannolikt ska knytas till odlad mark inom Lilla Rånkvreten (figur 4). Varken kartmaterial eller skriftligt material visar någon bebyggelse i den här delen av området. För att göra en säker antikvarisk bedömning av husgrunderna behöver grävinsatser göras inom ramen för en arkeologisk utredning steg 2. Beslut om sådana insatser görs av Länsstyrelsen.



# Administrativa uppgifter

---

*Uppdragsnummer Fornreg:* 202300586

*Plats:* Bårskär 1:1>2, Bårskär 2:3, Sneby 1:5 m.fl, Härkeberga och Litslena socknar, Enköpings kommun, Uppsala län.

*Forulämningsnummer:* -

*Forulämningsstyp:* -

*Typ av undersökning:* Arkeologisk utredning

*Orsak till undersökning:* Planerad byggnation

*Uppdragsgivare:* Aros Property Development AB

*Fältarbetsperiod:* Maj 2023

*Upplandsmuseets projektledare:* Per Frölund

*Upplandsmuseets personal:* Hans Göthberg

*Upplandsmuseets diarienummer:* 262-2023

*Upplandsmuseets projektnummer:* 8919

*Länsstyrelsens diarienummer och beslutsdatum:* 431-6990-2022, 2023-05-15

*Koordinat- och höjdsystem:* SWEREF99 TM, RH2000

*Dokumentationsmaterial:* Förvaras i Upplandsmuseets arkiv.

*Fynd:* Inga fynd tillvaratogs.

# Referenser

## Litteratur

Fagerlund, Dan och Hamilton, John. 1995. Anne-lund. En hällkista och bebyggelse från senneolitikum och bronsålder. Riksantikvarieämbetet, UV Uppsala, Rapport 1995:13. Uppsala.

Fagerlund, Dan. 1997. Skärvestenshögar i Sneden. En långvarig historia på sidan om. Riksantikvarieämbetet, UV Uppsala, Rapport 1997:48. Uppsala.

Göthberg, Hans. 2021. Mellan Litslena och Enköping Väg 55 Arkeologisk utredning, etapp 1. Enköpings kommun, Uppland. Upplandsmuseets rapporter 2021:02. Uppsala.

Hennius, Andreas och Göthberg, Hans. 2009. Norra Varghällar. Arkeologisk utredning steg 1. Sneden S:1. Litslena socken, Uppland. Upplandsmuseets rapporter 2009:10. Uppsala

Jönsson, Amanda. 2020. Sten och eld – en blockgrav och en skärvestenshög i Hagalund. Arkeologisk förundersökning och undersökning av L1939:5468 (blockgrav) och L1939:5445 (skärvestenshög) inom fastigheten Hagalund 1:30, Litslena socken, Enköpings kommun, Uppsala län. Rapporter från Arkeologikonsult 2020:3307/3308.

Rahmqvist, Sigurd. 2010. Det medeltida Sverige. Band 1 Uppland: 9 Fjärdrundaland: Trögds härad. Upplandsmuseet. Uppsala. Upplands-Väsby.

Ählström, Jan. 2020. Sneby deponi, Enköping. Arkeologisk utredning. Sneby 1:4, Sneden 1:5 och Savlinge 2:5. Litslena socken, Enköpings kommun, Uppsala län, Uppland. Stiftelsen Kulturmiljövård Rapport 2020:27. Västerås.

## Lantmäteriakter

### Lantmäteristyrelsens arkiv

Härkeberga socken

Bårskär

Storskifte 1778 B34-2:4

Laga skifte 1852 B34-2:8

Savlinge

Storskifte 1767 B34-8:1

Laga skifte 1853 B34-8:3

Litslena socken

Sneby

Storskifte 1767 B42-22:1

Västra Vällinge

Laga delning 1752 B42-29:2

### Lantmäterimyndigheten i Uppsala län

Litslena socken

Sneby

Laga skifte 1872 03-lit-216

Sneby

Ägomätning 1815 03-lit-115

## Rikets allmänna kartverks arkiv

### Häradsekonomiska kartan

Enköping 1859–63 J112-83-25

### Generalstabskartan

Sala 1859 J243-83-1

1925 J243-83-3

### Ekonomiska kartan

Bårskär 1953 J133-11H3f53



# Bilagor

## Bilaga 1 – Objekt från utredningen

Objekt	Typ	Beskrivning	L-nr	Figur
Objekt 1	Gränsmarkering	Av 0,3 m hög rest sten och järnrör Barrskog.		5
Objekt 2	Röjningsröse	4x3x0,5 m, av 0,3–0,8 m st block. Barrskog.	L2023:2850	4–5
Objekt 3	Gränsmarkering	Stenröse med visarsten och järnrör. 1,5 m l, 1 m br, 0,5 m h. Barrskog.		4–5
Objekt 4	Gränsmarkering	Rest sten, 0,7x1x0,75 m. Barrskog.	L2023:2852	4–5
Objekt 5–7	Lägenhetsbebyggelse	Bestående av tre husgrunder (objekt 5–7) Lövsog 5. Husgrund 8x4–5 m öst-väst, med spisoröse i nordöstra hörnet. Grunden tydlig i söder och väster bestående av 1 m stora block, ca 0,3 breda. Mitt i södra delen en stor ingångssten 1,6x0,7 m. 6. Husgrund 5x5 m, av syllstenar tätt liggande 0,7–1 m, mur i väster och öster, samlingar av röjsten utanför i väster. 7. Källargrund, kallmurad, 6x4 m nord-syd, 1 m djup med öppning i söder.	L2023:2941	4–5
Objekt 8–9	Färdväg	Två delar av färdväg, 55 resp. 44 m l, ca 3 m breda. Löv-/blandskog.	L2023:2853	4–5