



Boplats, gravar och husgrund i Åkerby

Projektområde E

Boplats, gravfält och husgrund i Åkerby

Projektområde E

Arkeologisk utredning steg 1 och 2

L2023:7254, L2023:7971, L2023:7972

Funbo-Åkerby 1:4

Uppsala kommun

Uppland

Per Frölund



Upplandsmuseets rapporter 2024:06

ISSN 1654-8280

BEARBETNING AV FOTON: Per Frölund, Upplandsmuseet

BEARBETNING AV PLANER: Per Frölund, Upplandsmuseet

OMSLAGSBILD: Sökschaktning vid arkeologisk utredning hösten 2023. Foto: Per Frölund, Upplandsmuseet

GRANSKNING: Anna Ölund, Upplandsmuseet

UPPHOVSRÄTT: om inget annat anges: Creative Commons licens CC BY. © Lantmäteriet, dnr I2014/00634

GRAFISK FORMGIVNING OCH PRODUKTION: Malin Lucas, Upplandsmuseet

DIGITALT TRYCK: Kph, Uppsala

© UPPLANDSMUSEET, 2024

Upplandsmuseet
Drottninggatan 7, 753 10 Uppsala
Telefon 018-169100
www.upplandsmuseet.se

Innehåll

| | |
|---|-----------|
| Sammanfattning | 6 |
| Inledning | 7 |
| Bakgrund | 8 |
| Topografi..... | 8 |
| Fornlämningsmiljö..... | 9 |
| Historiska uppgifter och äldre kartor | 9 |
| Tidigare undersökningar..... | 10 |
| Syfte | 11 |
| Metod | 11 |
| Genomförande..... | 11 |
| Undersökningsresultat | 12 |
| Fältinventering..... | 12 |
| Sökschaktning..... | 13 |
| Grundläggande arkeologisk tolkning | 16 |
| Administrativa uppgifter | 18 |
| Referenser | 19 |
| Litteratur | 19 |
| Arkiv..... | 19 |
| Lantmäteriakter..... | 19 |
| Bilagor | 20 |
| Bilaga 1. Arkeologiska objekt | 20 |
| Bilaga 2. Schakt | 23 |

Sammanfattning

Upplandsmuseet avdelning Arkeologi gjorde i oktober och november 2023 en arkeologisk utredning steg 1–2 inom fastigheten Funbo-Åkerby 1:4. Vid fältinventering korrigerades felaktiga lägen för tidigare kända fornlämningar medan en fornlämning inte återfanns. Vidare påträffades en husgrund. Vid söschaktning dokumenterades spår efter fem överodlade gravar och ett 50-tal boplotsarkeologiska objekt. Husgrunden har i

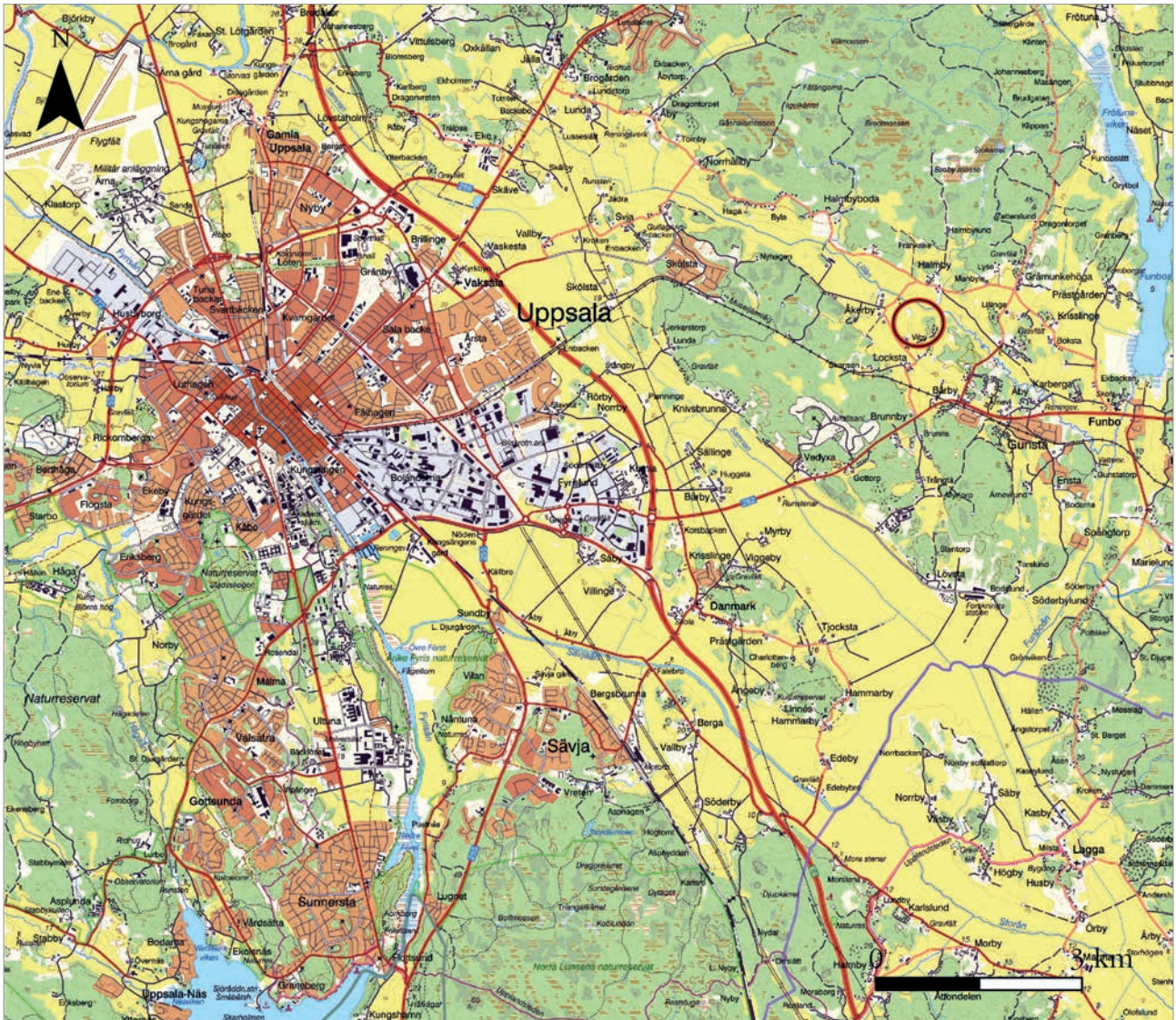
KMR/Fornreg registrerats som en husgrund, historisk tid med lämningsnummer L2023:7254. Boplotslämningarna har registrerats som ett boplotsområde med lämningsnummer L2023:7971, och slutligen har gravarna registrerats som ett gravfält med lämningsnummer L2023:7972. Boplotsområdet och gravfältet är fornlämningar och omfattas av skydd enligt kulturmiljölagen.



Inledning

Upplandsmuseet avdelning Arkeologi gjorde i oktober-november 2023 en arkeologisk utredning steg 1–2 inom Funbo-Åkerby 1:4. Den arkeologiska utredningen gjordes efter beslut av Länsstyrelsen i Uppsala län (1st dnr. 431-5703-2023). Bestäl-

lare var Eris Solar Project 1 AB. Upplandsmuseets projektledare var Per Frölund som också skrivit rapporten utom kapitlet Historiska uppgifter och äldre kartor som har Hans Göthberg som författare.



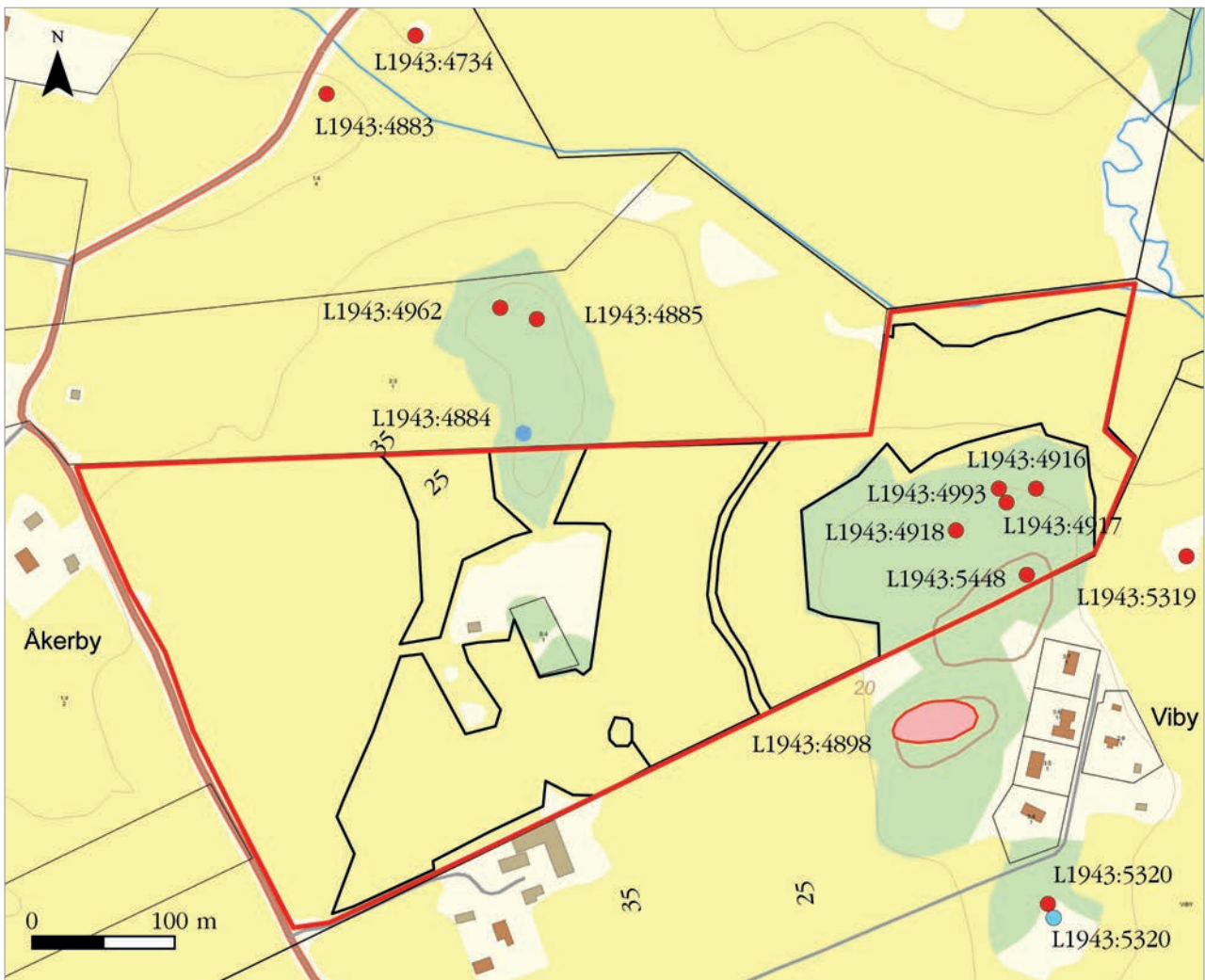
Figur 1. Området för utredningen i Åkerby markerat med cirkel. Karta i skala 100 000.

Bakgrund

Området har av länsstyrelsen indelats i två områden: ett projektområde omfattande 16,3 hektar och ett utredningsområde om 7,45 hektar (figur 2). Inom projektområdet finns fornlämningar, biotopskydd och arter med skydd. Här gjordes inventering med kontroll och uppdatering av registreringen av kända fornlämningar (steg 1). Sökschaktning (steg 2) gjordes enbart inom utredningsområdet.

Topografi

Generellt är Funbo är ett svagt kuperat odlingslandskap med mindre moränbackar. Här finns ett större vattendrag, Funboån och två större sjöar, Funbosjön och Trehörningen liksom flera mindre sjöar. Utredningsområdet (figur 2) utgörs av ett större parti relativt flack och delvis låglänt jordbruksmark strax sydöst om Åkerby bys huvudsakliga bebyggelse samt söder och väster om Lillån. Större sammanhängande impedimentmark av morän- och urberg finns i områdets centrala och östra del.



Figur 2. Översiktlig karta som visar fornlämningsbilden före utredningen kring det aktuella projekt- och utredningsområdet (röd respektive svart linje). Fornlämningar enligt figur 3. Karta: Topografi 10 i skala 1:5 000.

Fornlämningssmiljö

De flesta kända fornlämningarna i Funbo är belägna på de ovan nämnda moränbackarna. Fornlämningarna består framför allt av lämningar från järnålder som fornborgar, gravar och gravfält, runstenar och stensträngar. Från bronsålder finns framförallt 19 skärvtenshögar. Endast fyra boplatser är kända i Funbområdet (Frölund 2024). Fornlämningar återfinns dels i områdets östra del, dels centralt i området (figur 2–3). I områdets östra del, på ett nord-sydligt orienterat impediment finns flera gravar som en hög, resta stenar och stensättningar. På impedimentmark i områdets mitt men direkt norr om området finns en husgrund, en fångstgrop och en rest sten.

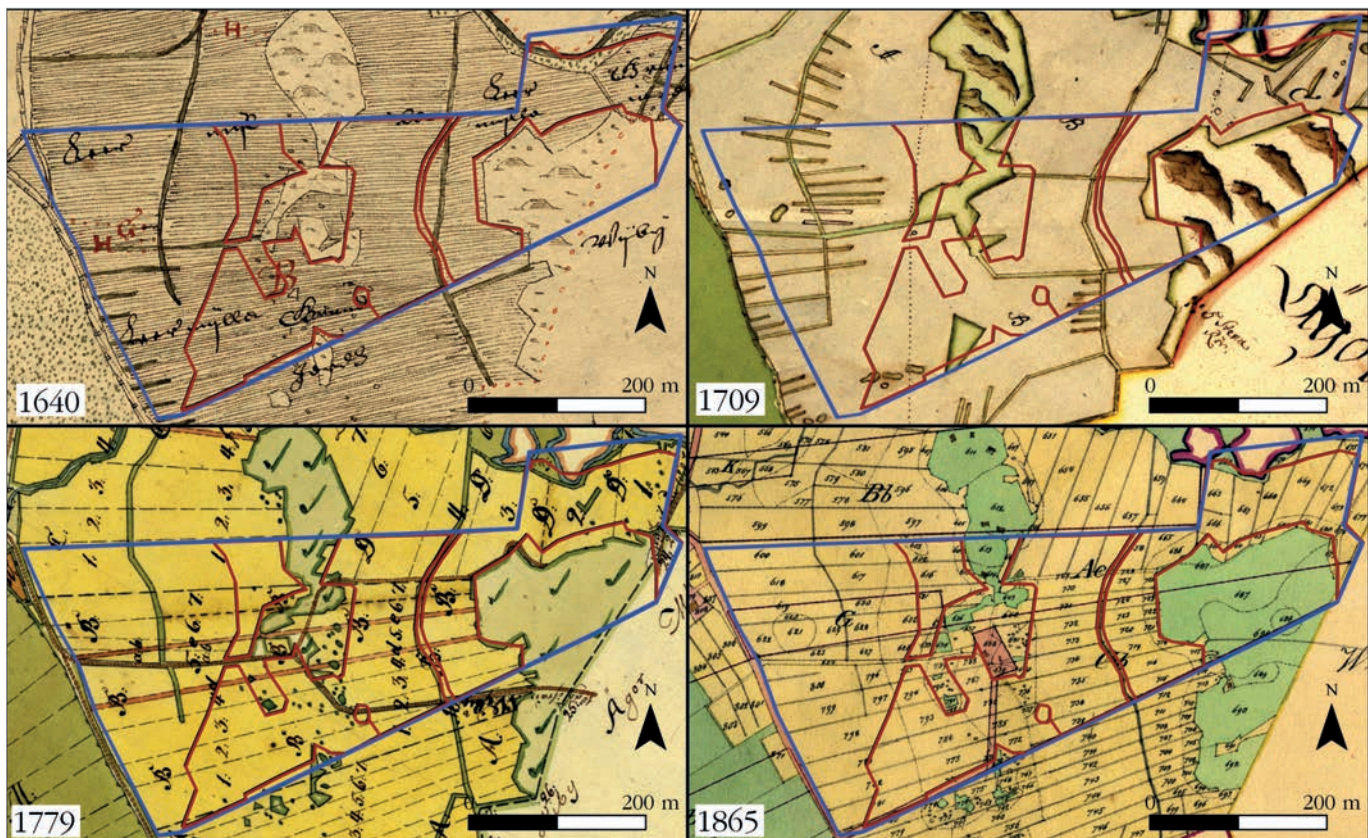
| Lämnings-nr | Typ | Antikvarisk bedömning |
|-------------|-----------------------------|-------------------------------|
| L1943:4860 | Stensättning | Fornlämning |
| L1943:4884 | Husgrund, historisk tid | Övrig kulturhistorisk lämning |
| L1943:4898 | Gravfält | Fornlämning |
| L1943:4917 | Grav markerad av sten/block | Fornlämning |
| L1943:4962 | Grav markerad av sten/block | Fornlämning |
| L1943:5319 | Stensättning | Fornlämning |
| L1943:5321 | Stensättning | Möjlig fornlämning |

Figur 3. Tabell med fornlämningar enligt figur 2.

Historiska uppgifter och äldre kartor

Det äldsta skriftliga belägget för Åkerby är från år 1353, då det skrivs *Akerby*. Vid 1500-talets mitt bestod Åkerby av sju gårdar varav fem skatte- och två frälsegårdar (Ferm, Rahmqvist & Westin 1982, s. 249ff). Åkerby var under 1500-talet bland de största byarna i Funbo. I slutet av 1300- och början av 1400-talet hade Åkerby mellan 5-8 tiondepliktiga (Ferm, Rahmqvist & Westin 1982, s. 231).

Åkerbys ägor ligger mellan Lillån i norr och ett skogsområde i söder som också var gräns mot Danmarks socken. Från Åkerby finns äldre kartor 1640-1865 som visar byns markanvändning och förändringar av denna. Åkermarken låg centralt, var brukad i tvåsåde och därför uppdelad på två årgångsgården, Lilla/Östra gårdet och Västra gårdet. Åkerbys bebyggelse var placerad mellan de två årgångsgårderna och intill Söderängen. Bytomtens form gör att Åkerby kan karaktäriseras som en geometriskt reglerad radby. Av gårdarnas andel av bytomten och kartornas beskrivningar framgår att de var olika stora.



Figur 4. Projekt- och utredningsområden (blå respektive svart linje) mot bakgrund av äldre kartor 1640-1865.

En analys av bytomtens form och mått tyder på att bytomten reglerats på 1500-1600-talen (Sporrong 1985, figur 82, s. 144).

Utredningsområde E var till sin helhet beläget i Åkerbys Östra gård strax sydöst om byläget. Inom det Östra gårdet har fördelningen mellan åker- och impedimentmark inte förändrats sedan 1640. Impedimentmark finns i områdets östra och mellersta del. Kartorna visar att åkermarkens dränering och avrinning skedde genom diken mellan impedimenten. Dikena kan ursprungligen ha varit naturliga bäckar. I nordöst ansluter området till Lillån som haft kraftiga meandrar att döma av kartorna 1709, 1779 och 1865. En av dessa meanderfåror har legat inom delområdet. På 1779 års karta ses att utredningsområdets västra kant gränsar till byvägen mellan Åkerby och Locksta. Från denna byväg gick en brukningsväg genom området till Viby i öster och impedimentmarkerna i öster. På 1865 års karta redovisas några byggnader inom och strax utanför utredningsområdet. I den södra delen av impedimenttryggen i utredningsområdets centrala del visar kartan en byggnad. På samma plats visas även en planerad tomt med en anslutande väg. Det är oklart om någon

bebyggelse funnits där. Tomtgränsen från 1865 har samma utbredning som fastighetsgränsen för en samfällighet på en karta från 1954.

Platserna för byggnaden och tomten på 1865 års karta sammanfaller med urschaktningar på impedimentet. Något längre norrut på samma höjdrygg visar kartan en byggnad vid den södra änden av ett långsträckt impediment.

Tidigare undersökningar

I den västra delen av Funbo socken, det vill säga väster om Funbosjön och Funboån, har få arkeologiska undersökningar tidigare gjorts. Inför utbyggnaden av väg 282 undersöktes 1959 sju brandgravar och en skelettgrav i den södra delen av gravfältet L1943:5316 på Åbys ägor. Fynd och föremål daterar gravarna till vikingatid. I Tomtebo, Gunsta, efterundersöktes 1938 ett röse (L2023:4044) med brandlager som kan dateras till 1000-tal (Frölund 2023).

Ett antal utredningar och schaktningsövervakningar har gjorts. Vid Locksta har en stensättning (L2020:4367) påträffats vid en utredning

(Göthberg 2020). Vid Gunsta har hägnadssystem, gränsmärken och sentida bebyggelse påträffats. Eftersom området innehöll partier med nivåer över 33 meter över havet ansågs förutsättningar finnas för att boplatser från yngre stenålder skulle kunna påträffas. Inga sådana kunde dock lokaliseras (Björck 2017).

I samlingarna till Statens Historiska Museer (SHM), Museum Gustavianum och Stiftelsen Upplandsmuseet (UM) finns inga uppgifter om fynd av föremål från Åkerby i Funbo socken.

Syfte

Syftet med den arkeologiska utredningen steg 1–2 var att ta reda på om fornlämningar berörs av det planerade arbetsföretaget. Utredningen ska preliminärt avgränsa nyupptäckta fornlämningar inom utredningsområdet. Resultatet från utredningen ska kunna användas vid Länsstyrelsens fortsatta tillståndsprövning och vara underlag inför eventuella kommande arkeologiska åtgärder. Resultaten ska också kunna användas som underlag för företagarens fortsatta planering.

Metod

I utredningens steg 1 gjordes en arkiv- och kartstudie samt fältinventering. I arkivstudien eftersöktes uppgifter om fynd och tidigare arkeologiska undersökningar i området. Kartstudien bestod av extensiv genomgång av äldre lantmäterikartor i syfte att få en bild av bebyggelse och markanvändning i Åkerby från och med 1630-talet. Fältinventeringen bestod av en fotledes systematisk okulär avsökning av utredningsområdet för att spåra lämningar som var synliga ovan mark.

I utredningen steg 2 bestod undersökningsmetoden av sökschaktning med grävmaskin, metall-detektering, rensning med handverktyg, dokumentation och okulär tolkning av framkomna arkeologiska objekt. Plandokumentation av arkeologiska objekt och störningar gjordes med GPS/nätverks-RTK för vidare bearbetning i ArcGIS. Beskrivningar och fotodokumentation av översiktlig och detaljerad karaktär gjordes löpande.



Figur 5. Det ymniga regnandet försvårade dokumentationsarbetet. Bilden visar schakt 8 med grav 3–4 (figur 6, 7) på morgonen 1/11. Foto från öster.

Genomförande

Under hela fältmomentet regnade eller snöade det vilket ledde till höga grundvattennivåer framförallt i området närmast Lillån (se figur 5).

I fältmomentet utredning steg 1 gjordes inventering, lägeskontroll och uppdatering av de kända fornlämningarna inom området.

I fältmomentet utredning steg 2 grävdes och plandokumenterades sökschakt. Dessa återfylldes efter avslutad dokumentation. Arkeologiska objekt plandokumenterades och beskrevs.

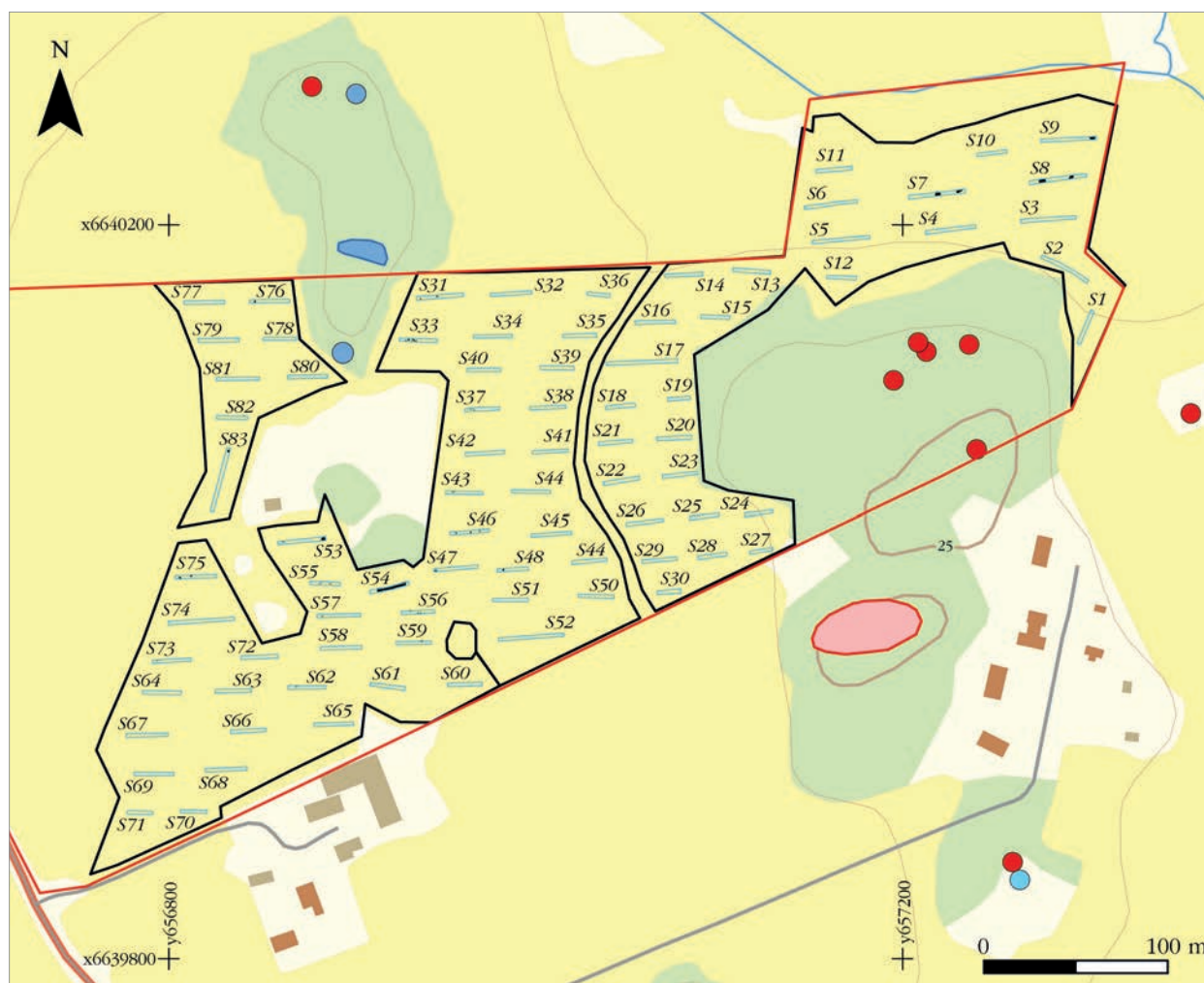
I Kulturmiljöregistret (KMR/Fornsök) registrerades nyupptäckta lämningar med antikvarisk bedömning och beskrivningar av befintliga lämningar kompletterades och uppdaterades.

Undersökningsresultat

Fältinventering

Vid fältinventeringen konstaterades att lämningarna i områdets östra del hade fel i lägesangivelsen. De felaktiga lägesangivelserna korrigerades för L1943:4916, L1943:4917, L1943:4993, L1943:5448 med GPS/nätverks-RTK. En lämning, L1943:4918 återfanns inte på grund av talrika vindfällen.

Vidare kontrollerades lämningsbeskrivningarna. Vid en efterkontroll till fältinventeringen påträffades en ny lämning i form av en husgrund (L2023:7254). Husgrunden motsvarar en byggnad markerad på 1865 års karta (figur 4, 10)

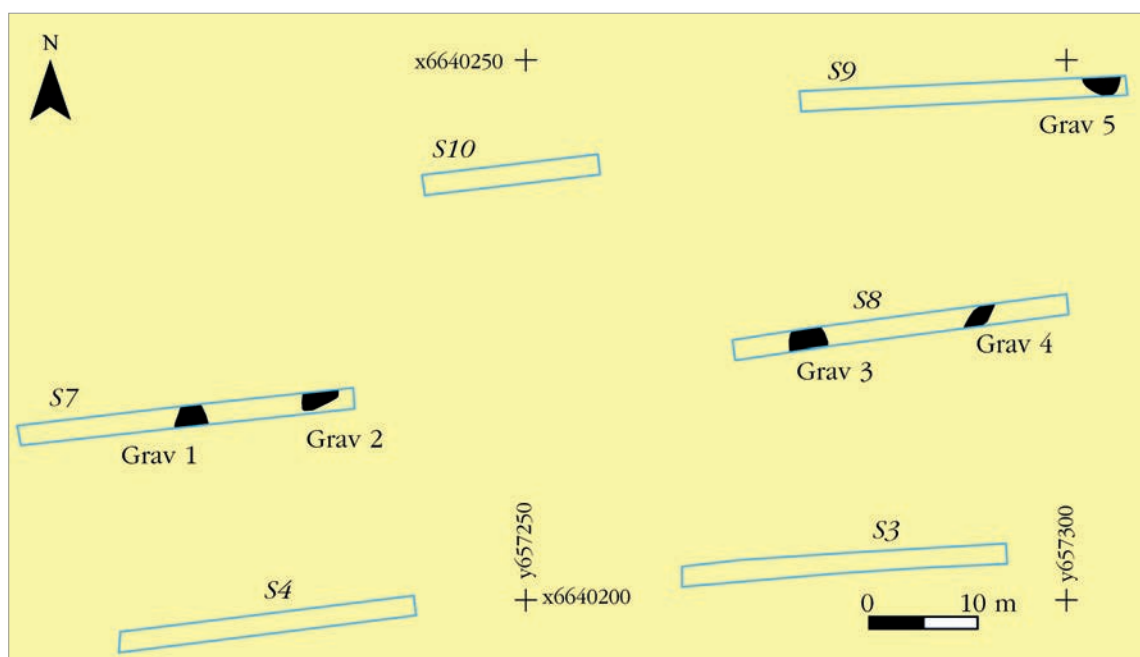


Figur 6. Plan visande schakten S1-S83. Arkeologiska objekt (svart) anas svagt men visas på figur 9. Det aktuella projekt- och utredningsområdet markerat av röd respektive svart linje. Karta: Topografi 10 skala 1: 4 000.

Sökschaktning

Vid sökschaktningen (steg 2) grävdes 83 schakt med 1,8 m bredd men av olika längd, vars sammanlagda yta motsvarar knappt 4,5 % av områdets 7,45 hektar (figur 6). Schakten fördelades relativt jämnt över utredningsområdet i relation till topografi och hägnader.

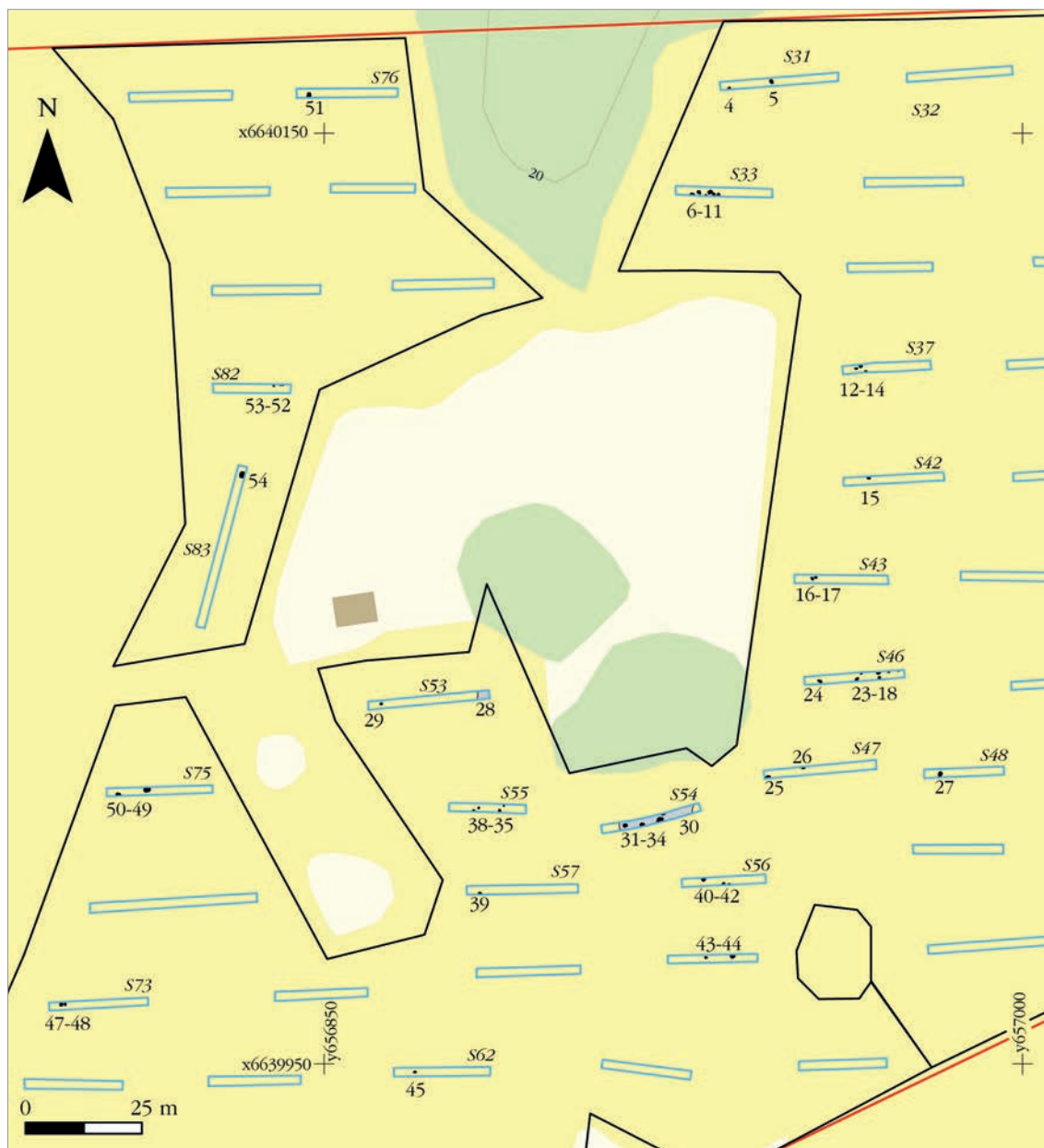
I tre schakt (S7–9, figur 6–7) i ett låglänt område 20–40 meter söder om Lillån och 35 meter norr om det östra impedimentområdet med tidigare kända gravar, framkom spår efter fem överodlade gravar (grav 1–5). Det var i ett fall brandlager med brända ben (grav 1) medan alla fem hade delar av kantkedjor och stenpackningar (figur 8). Samtliga gravar var belägna cirka 13 meter över havet. Ytterligare gravar kan finnas inom det här området.



Figur 7. Plan över framkomna gravar (1–5) i utredningsområdets nordöstra del. Skala 1:700.



Figur 8. Grav 1. Till vänster delar av kantkedja, till höger anas brandlagret. Foto från norr.



Figur 9. Plan över utredningsområdets västra del med arkeologiska objekt. Det aktuella projekt- och utredningsområdet markerat med röd respektive svart linje. Skala 1:1 500.

I 25 schakt dokumenterades ett 50-tal arkeologiska objekt av boplatskaraktär (4–54) och tre objekt i form av spår efter äldre brukningsvägar (1–3, schakt 2–3).

De boplatsarkeologiska objekten (bilaga 1), som utgjordes av härdar (19), kulturlager (2) och stolphål (30 påträffades i projektområdets centrala del kring moränområdet (figur 2).

Härdarna var relativt omfångsrika, 0,65–1,35 meter långa och 0,35–1,8 meter breda. De innehöll en fyllning av kol och skärvsten. De flesta härdarna fanns i boplatsområdets sydöstra del.

Kulturlagren var mellan 2,5 och 16,5 meter långa och upptog hela schaktens bredd (1,8 meter). Lagren innehöll rikligt med skörbränd sten och kol. Det är troligt att lagren egentligen består av plogskadade härdar. Bägge kulturlagren finns i boplatsområdets södra del.



Figur 10. Schakt 53 med lager 28 närmast. Foto från öster.

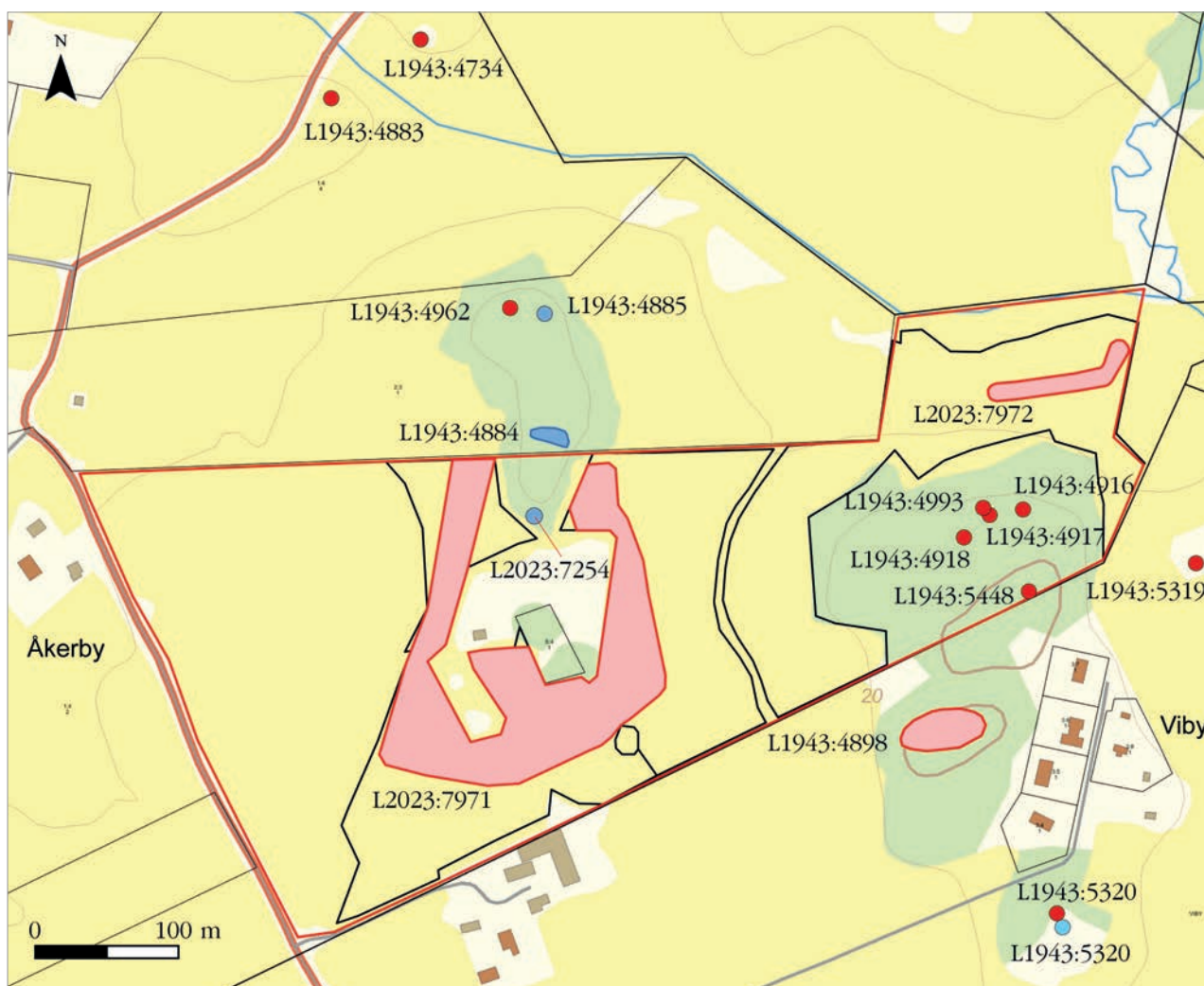
Stolphålen var från 0,4 meter till 1 meter i diameter. Stolphål förekommer över hela boplatsoområdet men framförallt i dess östra del av området. Ett par koncentrationer med fler än fem stolphål påträffades som gör att man kan misstänka hus fanns i schakt 33 och 46. Hälften av stolphålen hade spår av stenskoning.

Ett som det verkar isolerat stolphål (46) framkom i schakt 70, helt nära utredningsområdets södra gräns och 85 meter söder om närmaste andra boplatzlämningar.

Grundläggande arkeologisk tolkning

Den arkeologiska utredningen av ett område inom Fumbo-Åkerby 1:4 har gjorts i två steg. I utredning steg 1 konstaterades fem fornlämningar och en övrig kulturhistorisk lämning inom projektområdet (figur 2, 11). I utredning steg 2 har två nya fornlämningar konstaterats varav ett boplatsområde och ett gravfält. Inom projektområdet är efter den arkeologiska utredningen sju fornlämningar och en övrig kulturhistorisk lämning konstaterade, varav två fornlämningar är konstaterade inom utredningsområdet (L2023:7971, L2023:7972).

I den centrala delen av utredningsområdet påträffades ett sammanhängande område med boplatslämningar i form av härdar, kulturlager och stolphål. Boplatslämningarna uppträdde öster, söder och väster om ett större parti med generellt biotopskydd där ingen sökschaktning fick göras. Det är därför mycket troligt att ytterligare boplatslämningar finns dels inom området med generellt biotopskydd och dels i och kring impedimentet norr om denna utredning. Boplatsområden har registrerats i KMR/Fornreg med lämningsnummer (L2023:7971, figur 11).



Figur 11. Översiktlig karta som visar fornlämningsbilderna efter utredningen (jämför figur 2) i det aktuella projekt- och utredningsområdet (röd respektive svart linje). Karta: Topografi 10 skala 1:5 000.

I ett låglänt område mellan Lillån i norr och ett impedimentområde med gravar i söder påträffades spår efter fem överodlade gravar. Gravarna består av delar av kantkedjor och stenpackningar. I en av gravarna framkom ett brandlager med brända ben.

Gravarna låg på cirka 13 meter över havet och har registrerats som ett gravfält med lämningssnummer L2023:7972 (figur 11).

Boplatsområdets läge och utbredning har en tydlig korrelation till det centrala impedimentet. Boplatslämningarna låg på mellan 17–19 meter över havet medan de omgivande odlingsmarkerna ligger mellan 10–20 meter över havet.

Gravfältet och boplatsområdet kan preliminärt dateras till järnålder och troligen till dess mellersta del 300–600 e.Kr.

| Lämnings-nr | Typ | Antikvarisk bedömning | Förändring | Kommentar |
|-------------|-----------------------------|-------------------------------|-----------------|------------------------|
| L2023:7254 | Husgrund, historisk tid | Övrig kulturhistorisk lämning | Ny lämning | Inom projektområdet |
| L2023:7971 | Boplatsområde | Fornlämning | Ny lämning | Inom utredningsområdet |
| L2023:7972 | Gravfält | Fornlämning | Ny lämning | Inom utredningsområdet |
| L1943:4916 | Grav markerad av sten/block | Fornlämning | Lägeskorrigerad | Inom projektområdet |
| L1943:4917 | Grav markerad av sten/block | Fornlämning | Lägeskorrigerad | Inom projektområdet |
| L1943:4918 | Stensättning | Fornlämning | Inte hittad | Inom projektområdet |
| L1943:4993 | Grav markerad av sten/block | Fornlämning | Lägeskorrigerad | Inom projektområdet |
| L1943:5448 | Hög | Fornlämning | Lägeskorrigerad | Inom projektområdet |

Figur 12. Tabell med lämningar som kontrollerats och/eller påträffats i uppdraget.

Administrativa uppgifter

Uppdragsnummer Fornreg: 202301301

Plats: Åkerby 1:4, Funbo socken, Uppsala kommun, Kommun, Uppsala.

Fornlämningsnummer: L2023:7254, L2023:7971, L2023:7972

Fornlämningstyp: Husgrund historisk tid, boplatsområde, gravfält

Typ av undersökning: Arkeologisk utredning 1–2

Orsak till undersökning: Planerad solcellsanläggning

Uppdragsgivare: Eris Solar Projekt 1 AB

Fältarbetsperiod: 20231030-20231106

Upplandsmuseets projektledare: Per Frölund

Upplandsmuseets personal: Hans Göthberg

Upplandsmuseets diarienummer: 499-2023

Upplandsmuseets projektnummer: 8940

Länsstyrelsens diarienummer och beslutsdatum: 431-5703-2023, 2023-10-23

Koordinat- och höjdsystem: SWEREF99 TM, RH2000

Dokumentationsmaterial: Förvaras i Upplandsmuseets arkiv.

Fynd: Inga fynd tillvaratogs.

Referenser

Litteratur

Björck, Niclas. 2017. Hägnader och härdar i Gunsta. Arkeologisk utredning, etapp 1 och 2. Rapport 2017:116. Arkeologerna. Statens historiska museer.

Ferm, Olle, Rahmqvist, Sigurd, Westin Gunnar T. 1982. Det medeltida Sverige. Band 1 Uppland. 3 Tiundaland: Bälinge, Norunda och Rasbo. KVHAA. Stockholm.

Frölund, Per. 2023. Stensättningar i Åby. DP Marielund 3:1. Arkeologisk utredning 1. Marielund, Funbo, Uppsala kommun, Uppsala län. Upplandsmuseets rapporter 2023:14. Uppsala.

Göthberg, Hans. 2018. Vägar i järnålderns landskap. Uppland 2018. Uppsala.

Göthberg, Hans. 2022. Vägar med gamla rötter i Hagunda och Långhundra. Uppland 2022. Uppsala.

Sporrong, Ulf. 1985. Mälabygd. Agrar bebyggelse och odling ur ett historisk-geografiskt perspektiv. Meddelande serie B61. Kulturgeografiska institutionen Stockholms universitet. Stockholm.

Arkiv

Riksantikvarieämbetets Kulturmiljöregister (Fornsök)

Fornlämningar och övriga kulturhistoriska lämningar

Antikvarisk-Topografiska arkivet (Arkivsök)

Åkerby, Funbo socken

Statens Historiska Museer

Åkerby, Funbo socken

Stiftelsen Upplandsmuseet

Åkerby, Funbo socken

Museum Gustavianum

Åkerby, Funbo socken

Sveriges Geologiska Undersökning

Kartvisaren/Strandförskjutningsmodell, <https://www.sgu.se/>

Lantmäteriakter

Lantmäteristyrelsens arkiv

Uppsala län

Funbo socken

Åkerby

Geometrisk avmätning 1640 B21-39:A5:130-132

Ägodelning 1709 B21-39:1

Delning av skog 1723 B21-39:2

Storskifte 1766 (1779) B21-39:3

Laga skifte 1865 B21-39:5

Uppsala stad

Uppsala slotts fredsmil 1667? B70-1:2

Rikets allmänna kartverks arkiv

Häradsekonomiska kartan

Funbo 1859-63 J112-84-8b

Ekonomiska kartan

Halmby 1954 J133-1118c54

Bilagor

Bilaga 1. Arkeologiska objekt

Boplatsoområde L2023:7971

| Id | Typ | Planform | Längd (m) | Bredd (m) | Djup (m) | Beskrivning | Schakt | Figur |
|----|----------|----------|-----------|-----------|----------|---|--------|-------|
| 1a | Lager | | 1,85 | 0,8 | | Hjulspår?, grusig mörkbrun lera | 1 | 6, 9 |
| 1b | Lager | | 3,75 | 1,8 | | Hjulspår?, som 1 men med större sten i östra och västra kanten | 2 | 6, 9 |
| 2 | Lager | | 3,5 | 1,8 | 0,1 | Hjulspår? Mörkgråbrun lera, spridda skurar av 0,1 meter stora stenar | 7 | 6, 9 |
| 3 | Lager | | 5 | 1,8 | | Hjulspår?, postglacial lera med inblandning av 0,1 meter stora stenar | 12 | 6, 9 |
| 4 | Stolphål | Rundad | 0,6 | 0,6 | | Stenpackning av 0,1–0,3 meter stora stenar med fyllning av mörkgrå lera | 30 | 6, 9 |
| 5 | Härd | Oval | 1 | 0,65 | | Kol | 30 | 6, 9 |
| 6 | Stolphål | Rundad | 1 | 0,55 | | Stenskonig av 0,2–0,4 meter stora stenar, mörkgrå lera, stänk av bränd lera | 33 | 6, 9 |
| 7 | Stolphål | Oval | 0,9 | 0,75 | | Stenskonig av 0,1–0,2 meter stora stenar, mörkgrå lera med stänk av bränd lera | 33 | 6, 9 |
| 8 | Stolphål | Rundad | 0,5 | 0,4 | | Stenskonig av 0,1–0,2 meter stora stenar, mörkgrå lera | 33 | 6, 9 |
| 9 | Stolphål | Rundad | 1 | 0,75 | | Stenskonig av 0,2–0,4 meter stora stenar, mörkgrå lera | 33 | 6, 9 |
| 10 | Stolphål | Oval | 0,75 | 0,6 | | Stenskonig av 0,05–0,1 meter stora stenar, mörkgrå lera | 33 | 6, 9 |
| 11 | Stolphål | Oval | 0,7 | 0,5 | | Stenskonig av 0,05–0,2 meter stora stenar, mörkgrå lera | 33 | 6, 9 |
| 12 | Härd | Oval | 0,65 | 0,4 | | Hårt nedplöjd härd, en större kolfläck, enstaka skärvsten, bränd lera | 39 | 6, 9 |
| 13 | Härd | Rundad | 0,7 | 0,7 | | Stenskonig av småsten-blandad med en 1 löpare (inte tillvaratagen), stänk av kol och bränd lera | 39 | 6, 9 |
| 14 | Stolphål | Rundad | 0,7 | 0,4 | | Stenskonig av 0,05–0,2 meter stora stenar, mörkgrå lera, stänk av kol och bränd lera | 39 | 6, 9 |
| 15 | Stolphål | Rundad | 0,8 | 0,7 | | Mörkgrå lera, enstaka stenar bland dem 1 löpare (inte tillvaratagen), stänk av bränd lera | 42 | 6, 9 |
| 16 | Stolphål | Oval | 0,75 | 0,5 | | Mörkgrå lera, kolstänk och en större skoningssten | 43 | 6, 9 |
| 17 | Stolphål | Rundad | 0,6 | 0,45 | | Mörkgrå-gråsvart lera, kol | 43 | 6, 9 |
| 18 | Stolphål | Rundad | 0,6 | 0,3 | | Mörkgråsvart lera med kolstänk | 46 | 6, 9 |

| Id | Typ | Planform | Längd (m) | Bredd (m) | Djup (m) | Beskrivning | Schakt | Figur |
|----|----------|----------|-----------|-----------|----------|--|--------|----------|
| 19 | Stolphål | Rundad | 0,45 | 0,4 | | Mörk gråsvart lera med kolstänk | 46 | 6, 9 |
| 20 | Stolphål | Rundad | 0,8 | 0,6 | | Mörk gråbrun lera, småsten, kolstänk | 46 | 6, 9 |
| 21 | Stolphål | Oval | 0,6 | 0,6 | | Mörk gråsvart lera rikligt med kol. Bränd stolpe? | 46 | 6, 9 |
| 22 | Stolphål | Rundad | 0,4 | 0,4 | | Mörk gråsvart lera, sten kolstänk | 46 | 6, 9 |
| 23 | Stolphål | Oval | 0,9 | 0,6 | | Mörk gråsvart lera, småsten, kolstänk | 46 | 6, 9 |
| 24 | Härd | Oval | 1,1 | 0,5 | | Botten av härd, yta med kol | 46 | 6, 9 |
| 25 | Härd | Rundad | 1,3 | 0,65 | | Svart-gråsvart lera, skärvsten, kol | 47 | 6, 9 |
| 26 | Härd | Rundad | 1,1 | 0,55 | | Skörbränd sten, kol, bränd lera | 47 | 6, 9 |
| 27 | Härd | Rundad | 1,3 | 0,6 | | Botten av härd, kol | 48 | 6, 9 |
| 28 | Lager | | 2,6 | 1,8 | | Skörbränd sten >0,1 meter, kol | 53 | 6, 9, 10 |
| 29 | Stolphål | Rundad | 0,6 | 0,5 | | Gråsvart lera småsten, kol | 53 | 6, 9 |
| 30 | Lager | | 16,5 | 1,8 | | Skärvsten, obrända ben, härदार, kol och bränd lera | 54 | 6, 9 |
| 31 | Härd | Rundad | 0,9 | 0,8 | | Svart-gråsvart lera, skärvsten, kol | 54 | 6, 9 |
| 32 | Härd | Rundad | 1 | 0,75 | | Svart-gråsvart lera, skärvsten, kol | 54 | 6, 9 |
| 33 | Härd | Rundad | 1 | 0,35 | | Svart-gråsvart lera, skärvsten, kol | 54 | 6, 9 |
| 34 | Härd | Oval | 1,35 | 1 | | Svart-gråsvart lera, skärvsten, kol | 54 | 6, 9 |
| 35 | Stolphål | Oval | 0,5 | 0,35 | | Mörkgrå lera, kolstänk | 54 | 6, 9 |
| 36 | Stolphål | Rundad | 0,5 | 0,5 | | Mörk grå lera, kolstänk, bränd lera | 55 | 6, 9 |
| 37 | Stolphål | Oval | 0,5 | 0,45 | | Mörk gråsvart lera, småsten, obrända ben, kolstänk | 55 | 6, 9 |
| 38 | Stolphål | Rundad | 0,55 | 0 | | Stenskonig av 0,1-0,15 meter stor arsten, mörkgrå lera, kolstänk | 55 | 6, 9 |
| 39 | Härd | Rundad | 0,8 | 0,5 | | Kol, skärvsten | 57 | 6, 9 |
| 40 | Härd | Rundad | 0,8 | 0,8 | | Kol, skärvsten | 56 | 6, 9 |
| 41 | Stolphål | Rundad | 0,65 | 0,65 | | Mörkgrå lera, kol. stenskonig av 0,2 meter stora stenar | 56 | 6, 9 |
| 42 | Stolphål | Rundad | 0,6 | 0,35 | | Stenskonig av 0,1 meter stora stenar, mörkgrå lera | 56 | 6, 9 |
| 43 | Stolphål | Rundad | 0,5 | 0,5 | | Stenskonig 0,15-0,3 meter stora stenar, gråsvart lera, kolstänk | 59 | 6, 9 |
| 44 | Härd | Rundad | 1,1 | 0,9 | | Kol, skärvsten | 59 | 6, 9 |
| 45 | Stolphål | Rundad | 0,5 | 0,5 | | Stenskonig 0,15 meter stora stenar | 62 | 6, 9 |
| 47 | Stolphål | Rundad | 0,5 | 0,5 | | Stenskonig av 0,1-0,15 stora stenar, gråsvart lera, kol | 73 | 6, 9 |
| 48 | Stolphål | Rundad | 0,45 | 0,45 | | Stenskonig 0,1 meter stora stenar, gråsvart lera, kol | 73 | 6, 9 |
| 49 | Härd | Rundad | 1,4 | 1,1 | | Kol, skärvsten | 75 | 6, 9 |
| 50 | Härd | Rundad | 0,65 | 0,65 | | Kol, skärvsten | 75 | 6, 9 |

| Id | Typ | Planform | Längd (m) | Bredd (m) | Djup (m) | Beskrivning | Schakt | Figur |
|----|----------|----------|-----------|-----------|----------|---|--------|-------|
| 51 | Härd | Oval | 1,1 | 0,8 | | Yta meter kol och bränd lera | 76 | 6, 9 |
| 52 | Härd | Annan | 0,8 | 0,05 | 0,1 | Härd, synlig i schakt 82 norra sida, kol, gråsvart lera och enstaka skärvsten | 82 | 6, 9 |
| 53 | Stolphål | Rundad | 0,4 | 0,4 | | Mörkgrå lera, enstaka sten, kolstänk, stänk bränd lera, | 82 | 6, 9 |
| 54 | Härd | Rundad | 1,3 | 1,2 | | Skärvsten, kol, obrända ben | 83 | 6, 9 |

Gravfält L2023:7972

| Id | Typ | Planform | Längd (m) | Bredd (m) | Djup (m) | Beskrivning | Schakt | Figur |
|----|--------------|----------|-----------|-----------|----------|--|--------|-------|
| 1 | Stensättning | | 3,2 | 1,8 | | Brandlager, utplöjt, av kol, bränd ben, bränt organiskt material orange, eldpåverkad sten, i väster begränsad av kantkedja | 7 | 6-8 |
| 2 | Stensättning | | 3,5 | 1,65 | | Mörk gråsvart lera, stenpackning av upp till 0,3 meter stora stenar | 7 | 6-7 |
| 3 | Stensättning | | 3,5 | 1,75 | | Delar av stenpackning av 0,3-0,5 meter stora stenar med mörk grå lera | 8 | 6-7 |
| 4 | Stensättning | | 2,1 | 1,8 | | Delar av stenpackning av 0,3-0,5 meter stora stenar med mörk grå lera | 8 | 6-7 |
| 5 | Stensättning | | 3,5 | 1,8 | | Delar av stenpackning av 0,3-0,5 meter stora stenar med mörk grå lera | 9 | 6-7 |

Husgrund, historisk tid L2023:7254

| Id | Typ | Planform | Längd (m) | Bredd (m) | Djup (m) | Beskrivning | Schakt | Figur |
|----|----------|-------------|-----------|-----------|----------|--|--------|-------|
| 55 | Husgrund | Rektangulär | 9 | 4 | - | Syllsten i södra långsidan och enstaka syllsten i västra kortsidan, 0,5-1,0 meter stora. Terrassformad och ligger i sluttning. Kraftigt gräsbevuxen. | - | 6, 11 |

| Id | Typ | Planform | Längd (m) | Bredd (m) | Djup (m) | Beskrivning | Schakt | Figur |
|----|----------|----------|-----------|-----------|----------|---|--------|-------|
| 46 | Stolphål | Rundad | 0,5 | 0,5 | | Gråsvart lera, enstaka sten. Ej boplats | 70 | 6 |

Bilaga 2. Schakt

| Schakt | Längd (m) | Bredd (m) | Djup (m) | Yta (m ²) | Ark. objekt | Beskrivning | Undergrund |
|--------|-----------|-----------|----------|-----------------------|-------------|------------------|--------------------------|
| 1 | 19,5 | 1,8 | 0,4 | 37 | 1 | Ploglager 0,3 m | Glacial lera |
| 2 | 29 | 1,8 | 0,4 | 56 | 1 | Ploglager 0,3 m | Postglacial lera |
| 3 | 30 | 1,8 | 0,4 | 57 | | Ploglager 0,3 m | Postglacial lera |
| 4 | 27,5 | 1,8 | 0,4 | 51 | | Ploglager 0,3 m | Postglacial lera |
| 5 | 31,5 | 1,8 | 0,4 | 58 | | Ploglager 0,3 m | Postglacial lera |
| 6 | 28,5 | 1,8 | 0,4 | 52 | | Ploglager 0,3 m | Postglacial lera |
| 7 | 31,5 | 1,8 | 0,4 | 60 | 3, 4 | Ploglager 0,3 m | Postglacial lera |
| 8 | 31 | 1,6 | 0,4 | 59 | | Ploglager 0,3 m | Postglacial lera |
| 9 | 30 | 1,8 | 0,4 | 55 | | Ploglager 0,3 m | Postglacial lera |
| 10 | 19,5 | 1,8 | 0,4 | 38 | | Ploglager 0,3 m | Postglacial lera |
| 11 | 16,5 | 1,8 | 0,4 | 31 | | Ploglager 0,3 m | Postglacial lera |
| 12 | 16,5 | 1,8 | 0,4 | 31 | | Ploglager 0,3 m | Postglacial lera |
| 13 | 21,5 | 1,8 | 0,4 | 39 | 3 | Ploglager 0,3 m | Glacial lera |
| 14 | 21 | 1,8 | 0,4 | 40 | | Ploglager 0,3 m | Glacial lera |
| 15 | 16 | 1,8 | 0,4 | 30 | | Ploglager 0,3 m | Glacial/postglacial lera |
| 16 | 22 | 1,8 | 0,4 | 42 | | Ploglager 0,3 m | Postglacial lera |
| 17 | 39 | 1,8 | 0,4 | 74 | | Ploglager 0,3 m | Glacial/postglacial lera |
| 18 | 16 | 1,8 | 0,4 | 32 | | Ploglager 0,3 m | Glacial lera |
| 19 | 12 | 1,8 | 0,4 | 24 | | Ploglager 0,3 m | Glacial lera |
| 20 | 19 | 1,8 | 0,4 | 37 | | Ploglager 0,3 m | Glacial lera |
| 21 | 18,5 | 1,8 | 0,4 | 36 | | Ploglager 0,3 m | Glacial lera |
| 22 | 20 | 1,8 | 0,4 | 38 | | Ploglager 0,3 m | Glacial lera |
| 23 | 19 | 1,8 | 0,4 | 36 | | Ploglager 0,3 m | Glacial lera |
| 24 | 15 | 1,8 | 0,4 | 28 | | Ploglager 0,3 m | Glacial lera |
| 25 | 16 | 1,8 | 0,4 | 30 | | Ploglager 0,3 m | Glacial lera |
| 26 | 20,5 | 1,8 | 0,4 | 38 | | Ploglager 0,3 m | Glacial lera |
| 27 | 12,5 | 1,8 | 0,4 | 23 | | Ploglager 0,3 m | Glacial lera |
| 28 | 16 | 1,8 | 0,4 | 30 | | Ploglager 0,3 m | Glacial lera |
| 29 | 19 | 1,8 | 0,4 | 37 | | Ploglager 0,3 m | Glacial lera |
| 30 | 13 | 1,8 | 0,4 | 27 | | Ploglager 0,3 m | Glacial lera |
| 31 | 25,5 | 1,8 | 0,4 | 47 | 4, 5 | Ploglager 0,3 m | Glacial lera |
| 32 | 22,5 | 1,8 | 0,4 | 42 | | Ploglager 0,3 m | Glacial lera |
| 33 | 20,5 | 1,8 | 0,3 | 39 | 6-11 | Ploglager 0,25 m | Glacial lera |
| 34 | 21 | 1,8 | 0,3 | 39 | | Ploglager 0,25 m | Glacial lera |
| 35 | 18,5 | 1,8 | 0,3 | 34 | | Ploglager 0,25 m | Glacial lera |
| 36 | 12,5 | 1,8 | 0,4 | 25 | | Ploglager 0,3 m | Glacial lera |

| Schakt | Längd (m) | Bredd (m) | Djup (m) | Yta (m ²) | Ark. objekt | Beskrivning | Undergrund |
|--------|-----------|-----------|----------|-----------------------|-----------------------|--|-----------------------------------|
| 37 | 19 | 1,8 | 0,4 | 35 | 12, 13, 14 | Ploglager 0,3 m | Glacial lera |
| 38 | 19,5 | 1,8 | 0,4 | 36 | | Ploglager 0,3 m | Glacial lera |
| 39 | 18,5 | 1,8 | 0,4 | 34 | | Ploglager 0,3 m | Glacial lera |
| 40 | 18,5 | 1,8 | 0,35 | 35 | | Ploglager 0,25 m | Glacial lera |
| 41 | 19,5 | 1,8 | 0,35 | 35 | | Ploglager 0,25 m | Glacial lera |
| 42 | 21,5 | 1,8 | 0,35 | 38 | 15 | Ploglager 0,25 m | Glacial lera |
| 43 | 20 | 1,8 | 0,35 | 38 | 16, 17 | Ploglager 0,25 m | Glacial lera |
| 44 | 21,5 | 1,8 | 0,35 | 40 | | Ploglager 0,25 m | Glacial lera |
| 45 | 22 | 1,8 | 0,35 | 39 | | Ploglager 0,25 m | Glacial lera |
| 46 | 21,5 | 1,8 | 0,35 | 39 | 18-24 | Ploglager 0,25 m | Glacial lera |
| 47 | 24,5 | 1,8 | 0,4 | 45 | 25, 26 | Ploglager 0,3 m | Glacial lera |
| 48 | 17 | 1,8 | 0,35 | 30 | 27 | Ploglager 0,25 m | Glacial lera |
| 49 | 19,5 | 1,8 | 0,4 | 36 | | Ploglager 0,3 m | Glacial lera |
| 50 | 19,5 | 1,8 | 0,4 | 36 | | Ploglager 0,3 m | Glacial lera |
| 51 | 19,5 | 1,8 | 0,35 | 36 | | Ploglager 0,3 m | Glacial lera |
| 52 | 35,5 | 1,8 | 0,35 | 64 | | Ploglager 0,25 m | glacial lera |
| 53 | 26 | 1,8 | 0,35 | 48 | 28, 29 | Ploglager 0,25 m | Glacial lera |
| 54 | 22 | 1,8 | 0,35 | 38 | 30, 31, 32, 33, 34 | Ploglager 0,25 m | Glacial lera |
| 55 | 16,5 | 1,8 | 0,3 | 31 | 35, 36, 37, 38 | Ploglager 0,25 m | Glacial lera |
| 56 | 18 | 1,8 | 0,3 | 33 | 40, 41, 42 | Ploglager myllig sandig lera 0,2 m, undergrund morän | Glacial lera/morän |
| 57 | 24 | 1,8 | 0,35 | 45 | 39 | Ploglager 0,25 m, en- staka mindre block | Glacial lera |
| 58 | 22,5 | 1,8 | 0,35 | 41 | | Ploglager 0,25 m | Glacial lera |
| 59 | 19 | 1,8 | 0,3 | 33 | 43, 44 | Ploglager 0,2 m | Glacial lera och morän |
| 60 | 19 | 1,8 | 0,35 | 36 | | Ploglager 0,25 m | Glacial lera |
| 61 | 19 | 1,8 | 0,35 | 35 | | Ploglager 0,25 m | Glacial lera, morän undergrund |
| 62 | 20,5 | 1,8 | 0,35 | 38 | 45 | Ploglager 0,25 m | Glacial lera |
| 63 | 20 | 1,8 | 0,4 | 39 | | Ploglager 0,3 m | Glacial lera |
| 64 | 21 | 1,8 | 0,35 | 41 | | Ploglager 0,25 m | Glacial lera |
| 65 | 21,5 | 1,8 | 0,3 | 41 | | Ploglager 0,2 m | Glacial lera |
| 66 | 19,5 | 1,8 | 0,4 | 36 | | Ploglager 0,3 | Glacial lera |
| 67 | 23 | 1,8 | 0,4 | 43 | | Ploglager 0,25 m | Glacial lera |
| 68 | 22,5 | 1,8 | 0,35 | 43 | | Ploglager 0,25 m | Glacial |
| 69 | 22 | 1,8 | 0,35 | 41 | | Ploglager 0,25 m | Glacial lera |
| 70 | 14,5 | 1,8 | 0,35 | 28 | 46 | Ploglager 0,25 m | Glacial lera |

| Schakt | Längd (m) | Bredd (m) | Djup (m) | Yta (m ²) | Ark. objekt | Beskrivning | Undergrund |
|--------|-----------|-----------|----------|-----------------------|-------------|------------------|------------------|
| 71 | 14 | 1,8 | 0,35 | 25 | | Ploglager 0,25 m | Glacial lera |
| 72 | 20 | 1,8 | 0,35 | 38 | | Ploglager 0,25 m | Glacial lera |
| 73 | 21,5 | 1,8 | 0,35 | 36 | 47, 48 | Ploglager 0,25 m | Glacial lera |
| 74 | 36 | 1,8 | 0,35 | 70 | | Ploglager 0,25 m | Glacial lera |
| 75 | 23 | 1,8 | 0,35 | 38 | 49, 50 | Ploglager 0,25 m | Glacial lera |
| 76 | 22 | 1,8 | 0,4 | 41 | 51 | Ploglager 0,3 m | Glacial lera |
| 77 | 22 | 1,8 | 0,4 | 42 | | Ploglager 0,3 m | Glacial lera |
| 78 | 18 | 1,8 | 0,4 | 33 | | Ploglager 0,3 m | Glacial lera |
| 79 | 22,5 | 1,8 | 0,4 | 43 | | Ploglager 0,3 m | Glacial lera |
| 80 | 22 | 1,8 | 0,4 | 43 | | Ploglager 0,3 m | Postglacial lera |
| 81 | 23 | 1,8 | 0,4 | 45 | | Ploglager 0,3 m | Glacial lera |
| 82 | 16,5 | 1,8 | 0,4 | 31 | 52, 53 | Ploglager 0,3 m | Glacial lera |
| 83 | 36 | 1,8 | 0,4 | 67 | 54 | Ploglager 0,3 m | Glacial lera |