



# En härd från förromersk järnålder

Dikesrensning i Gysta



# En härd från förromersk järnålder

Dikesrensning vid Gysta

Arkeologisk schaktningsövervakning

L2024:86, L1944:9091, L2023:637 och L2023:638

Södra Krycklinge 1:14

Uppsal kommun

Uppland

Robin Lucas



## Upplandsmuseets rapporter 2024:10

ISSN 1654-8280

BEARBETNING AV FOTON: Robin Lucas

BEARBETNING AV PLANER: Robin Lucas

OMSLAGSBILD: En komplex trafiksituation uppstår när regionbussen möter en 36-tons grävmaskin på väg C634. I förgrunden det delvis rensade schaktet. Foto mot norr, Robin Lucas, Upplandsmuseet.

GRANSKNING: Anna Ölund

UPPHOVSRÄTT: om inget annat anges: Creative Commons licens CC BY. © Lantmäteriet, dnr I2014/00634

GRAFISK FORMGIVNING OCH PRODUKTION: Malin Lucas

DIGITALT TRYCK: Kph, Uppsala

© UPPLANDSMUSEET, 2024

---

Upplandsmuseet  
Drottninggatan 7, 753 10 Uppsala  
Telefon 018-169100  
[www.upplandsmuseet.se](http://www.upplandsmuseet.se)

# Innehåll

---

<b>Sammanfattning .....</b>	<b>6</b>
<b>Inledning .....</b>	<b>7</b>
<b>Bakgrund .....</b>	<b>8</b>
Syfte, metod och genomförande.....	8
<b>Undersökningsresultat .....</b>	<b>9</b>
<b>Tolkning .....</b>	<b>11</b>
<b>Administrativa uppgifter .....</b>	<b>12</b>
<b>Referenser .....</b>	<b>12</b>
<b>Bilagor .....</b>	<b>13</b>
Bilaga – resultat av <sup>14</sup> C-analys .....	13



# Sammanfattning

Upplandsmuseet avdelning Arkeologi har genomfört en arkeologisk undersökning i form av en schaktningsövervakning längs med länsväg 634 söder om Södra Krycklinge. Undersökningen föranleddes av att Trafikverket genomförde en dikesrensning längs vägens båda sidor. Eftersom järnåldersgravar hade påträffats vid en tidigare dikesrensning beslutade Länsstyrelsen i Uppsala län att arbetet måste genomföras under övervakning.

Sammanlagt övervakades arbetet längs 300 löp-meter på ömse sidor av vägen. Av de gravar som påträffats vid den äldre dikesresningen återfanns inga spår. Inte heller påträffades några tidigare okända gravar. I kanten av det östra diket påträffades en härd med djurtänder, kol och bränd lera. Kol från härden <sup>14</sup>C-daterades till förromersk järnålder. Härden har rapporterats in till Fornreg och fått fornlämningsnumret L2024:86.

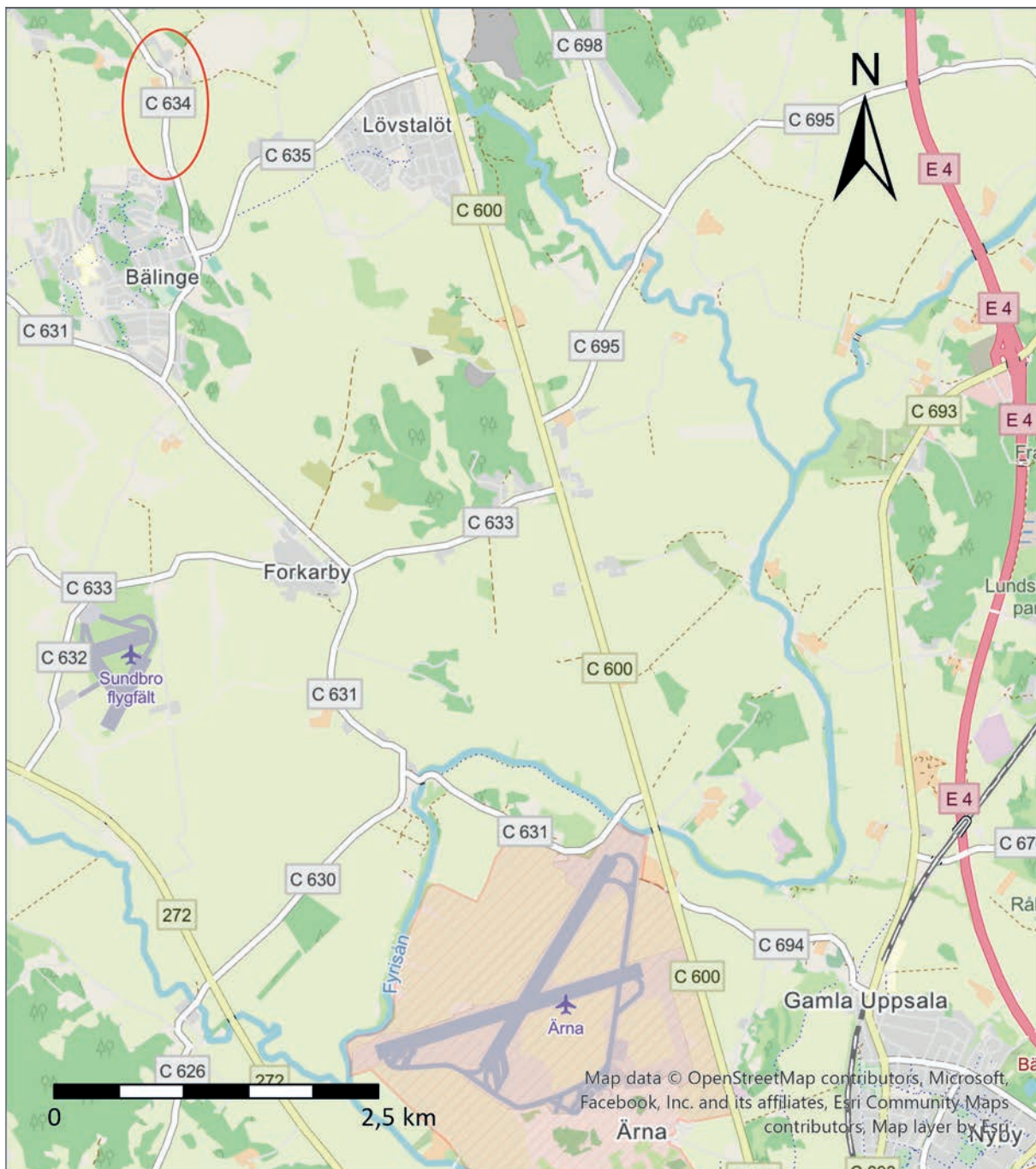


Figur 1. Undersökningsområdet innan dikesrensningen. Foto mot söder, Robin Lucas, Upplandsmuseet.

# Inledning

Upplandsmuseet avdelning Arkeologi har genomfört en arkeologisk undersökning i form av en schaktningsövervakning längs med väg C634 mellan Gysta och Bälinge. Undersökningen föranleddes av att Trafikverket Region Öst ville genomföra en dikesrensning på båda sidor om vägen för att säkerställa att den var trafiksäker genom

fungerande avvattnings. Eftersom tre järnåldersgravar hade påträffats vid en tidigare dikesrensning beslutade länsstyrelsen i Uppsala län att arbetet måste genomföras under övervakning (Ist dnr 431-1678-2023, 2023-08-17). Övervakningen genomfördes under oktober 2023. Fältansvarig var Robin Lucas, som även sammanställt rapporten.



Figur 2. Översikt med det aktuella området markerat. Skala 1:50 000. Bakgrundskarta från ESRI.



# Bakgrund

Undersökningsområdet är beläget i åkermark längs med väg C634 mellan Gysta och Ekeby, cirka 1 kilometer norr om Bälinge. Området har relativt gleset med fornlämningar i jämförelse med impedimentmarkerna kring Bälinge respektive Gysta/Södra Krycklinge. Detta beror nog huvudsakligen på den flacka topografin i närområdet.

Området ligger i den norra delen av Uppsalaslätten och utgörs av flack odlingsmark, svagt sluttande mot söder. Höjden över havet varierar mellan 25 och 29 meter över havet. Jordarten utgörs av postglacial lera som mot botten övergår till glaciallera.

Fornlämningarna i närområdet domineras av grav- och boplatsoområden, företrädesvis gravar och gravfält från järnålder samt skärvstenshögar från bronsålder. Arbetet berör direkt tre gravlämningar, L2023:637, L2023:638 och L1944:9091 (Fornreg). Dessa framkom i samband med en dikrensning 1993. Vid en besiktning 1994 påträffades

fades på tre platser i diket fläckvis med svart jord, samt brända människoben, keramikskärvar och en bronsspirall. Det finns även uppgifter om att det vid en tidigare rensning på 1960-talet påträffats keramik i området (Länsstyrelsens arkiv).

## Syfte, metod och genomförande

Undersökningen omfattade övervakning av arbetet med att rensa diken på ömse sidor om vägen. Dikena rensades med en V-formad specialslopa, vinklad i 90 grader, 3 meter bred och 1,6 meter hög, med en tämligen vass kant. Gräset i de igenväxta diken var vid tillfället för högt för att kunna metalldetektera dem innan avbaning. Vid rensningen togs därför det översta torvlagret bort, varefter hela ytan metalldetekterades. Därefter grävdes ner till önskat djup. Schakt och framtagna objekt mättes in med GPS med nätverks-RTK och dokumenterades genom beskrivning och foto.



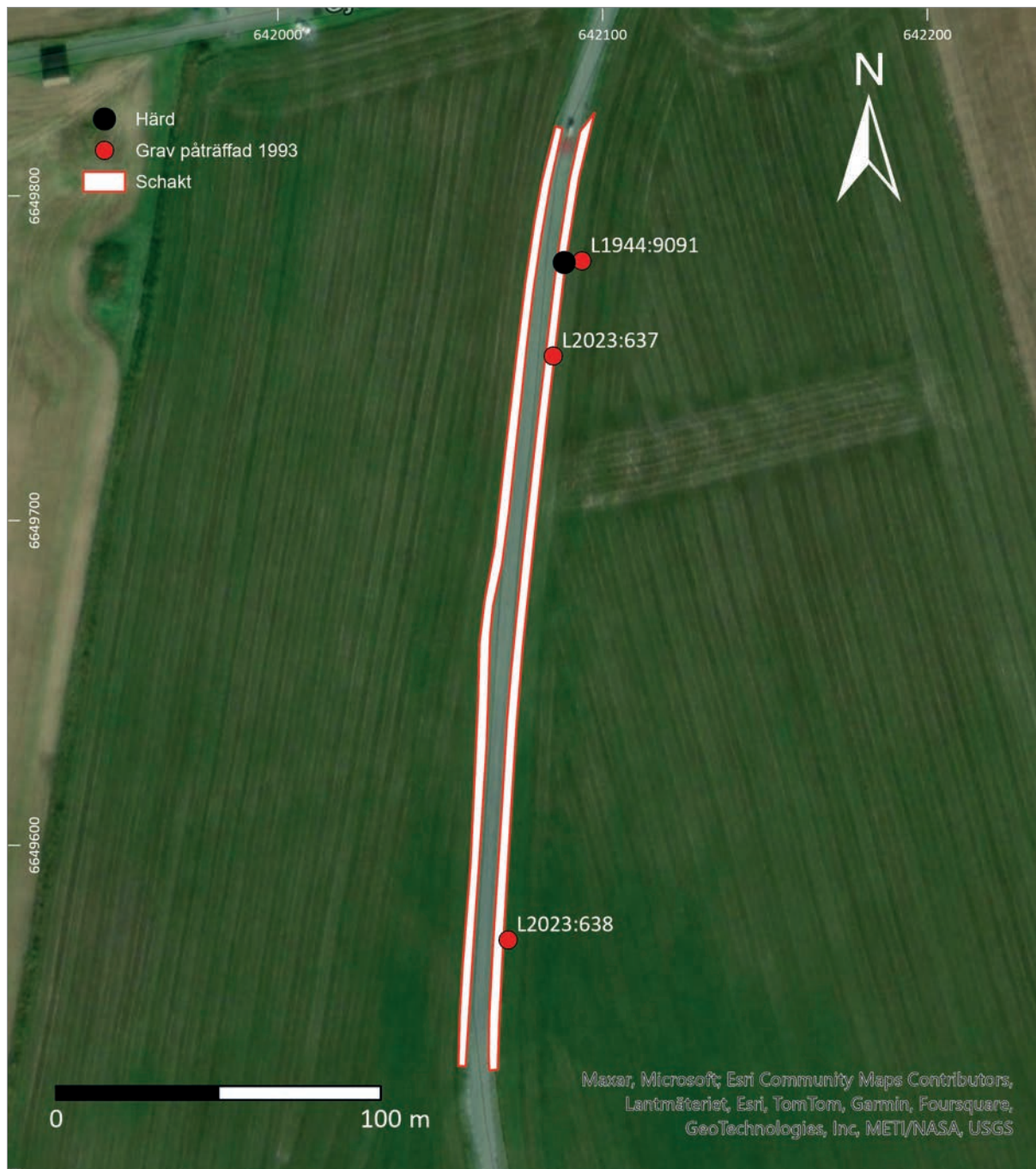
Figur 3. Metalldetektering genomfördes direkt under torvlagret. Självporträtt av Robin Lucas, Upplandsmuseet.



# Undersökningsresultat

Sammanlagt övervakades 300 meter dikesrensning på ömse sidor om väg C634. De rensade diken var 2,5–3 meter breda och 1–1,5 meter djupa. Sammanlagt togs 0,1–0,3 meter torv och sediment bort. De övervakade områdena omfattade en total yta av 1700 kvadratmeter. På ett par

platser påträffades sentida diken, som inte dokumenterades närmare. Under ett 0,6–1,0 meter tjockt lager av postglacial lera fanns glacialera i botten av diken. En härd påträffades i den norra delen av det östra diket, nära läget för en av de 1993 påträffade gravarna.



Figur 4. Schaktplan med de gravar som påträffades 1993 (röd markering) och en nyfunnen härd markerad (svart markering). Skala 1:2000. Bakgrundskarta från ESRI.



Härden påträffades i dikeskanten, precis under matjordslagret. Anläggningen var 1,35 meter lång, 0,5 meter bred och hade en flack form. Härden rensades fram och ett tvärsnitt grävdes igenom den. Tjockleken var 0,1–0,15 meter. Fyllningen utgjordes av flammig bränd lera med kraftigt in-

slag av kol och sot, men även ett rikligt inslag av skärvig och skörbränd sten. En svintand påträffades, men inga brända ben, eller något som skulle kunna indikera en grav. Ett prov av icke-artbestämt kol <sup>14</sup>C-daterades till förromersk järnålder, eller 403–385 fvt (Ua-81011 – se bilaga).



Figur 5. Härd påträffad i dikeskant. Foto mot öster, Robin Lucas, Upplandsmuseet.



Figur 5. Sektion grävd genom härden. Foto mot öster, Robin Lucas, Upplandsmuseet.



# Tolkning

Det magra resultatet ger inte utrymme att göra någon utvecklad tolkning av platsens förhistoria. Förutom härden påträffades inget av antikvariskt intresse. Inga spår fanns av de gravar som framkom 1993. Det är därför troligt att de dikesarbeten som gjordes då utplånade alla eventuella äldre lämningar. Vid metalldetekteringen påträffades endast föremål som tolkades som recenta. Det är värt att notera att härden påträffades i höjd med gravlämningen L1944:9091 (se figur 4). Den exakta placeringen för denna grav är dock svår att

avgöra eftersom den vid dokumentationstillfället (1994) prickades in manuellt. Det är inte omöjligt att härden kan kopplas till L1944:9091, men det kan inte påvisas. Delar av härden kvarliggert öster om diket. En undersökning omfattande ett område i anslutning till diket och österut skulle kunna ge svar på om härden är en del av en större bevarad gravlämning, men detta ligger utanför ramarna för denna begränsade insats. Härden har anmälts till Fornreg och fått en ny fornlämningsbeteckning, L2024:86.



Figur 7. Det rensade diket på vägens östra sida. Härden L2024:86 mitt i bilden. Foto mot söder, Robin Lucas, Upplandsmuseet.



# Administrativa uppgifter

---

*Uppdragsnummer Fornreg:* 202301018.

*Plats:* Fastighet, Gysta, Bälunge socken, Uppsala kommun, Uppland.

*Fornlämningsnummer:* L2024:86, L2023:637, L2023:638 och L1944:9091.

*Fornlämningstyp:* Härd och gravar.

*Typ av undersökning:* Arkeologisk schaktningsövervakning.

*Orsak till undersökning:* Dikesrensning.

*Uppdragsgivare:* Trafikverket Region Öst.

*Fältarbetsperiod:* 2023-10-18 – 2023-10-19.

*Upplandsmuseets projektledare:* Robin Lucas.

*Upplandsmuseets diarienummer:* 385–2023.

*Upplandsmuseets projektnummer:* 8931.

*Länsstyrelsens diarienummer och beslutsdatum:* 431-1678-2023, 2023-08-17.

*Koordinat- och höjdsystem:* SWEREF 99 TM.

*Dokumentationsmaterial:* Förvaras i Upplandsmuseets arkiv.

*Fynd:* Inga fynd tillvaratogs.

## Referenser

---

Fornreg. Riksantikvarieämbetets fornminnesregister.

Länsstyrelsens arkiv, Uppsala län.

# Bilagor

## Bilaga – resultat av $^{14}\text{C}$ -analys

Uppsala 2023-12-04



UPPSALA  
UNIVERSITET

Ångströmlaboratoriet  
Tandemlaboratoriet

Kol-14 gruppen

Besöksadress:  
Ångström Laboratoriet  
Lägerhyddsvägen 1

Postadress:  
Box 529  
751 21 Uppsala

Telefon:  
018 – 471 3124

Hemsida:  
<http://www.tandemlab.uu.se>

E-post:  
[radiocarbon@physics.uu.se](mailto:radiocarbon@physics.uu.se)

Robin Lucas  
Upplandsmuseet  
Drottninggatan 7  
753 10 UPPSALA

### Resultat av $^{14}\text{C}$ datering av träkol från Södra Krycklinge, Uppland. (p 5574)

#### Förbehandling av träkol:

1. Synliga rottrådar borttages.
2. 1 % HCl tillsätts (10 h, under kokpunkten) (karbonat bort).
3. 1 % NaOH tillsätts (10 h, under kokpunkten). Löslig fraktion fälls genom tillsättning av konc. HCl. Fällningen som till största delen består av humusmaterial, tvättas, torkas och benämns fraktion SOL. Olöslig del, som benämns INS, består främst av det ursprungliga organiska materialet. Denna fraktion ger därför den mest relevanta åldern. Fraktionen SOL däremot ger information om eventuella föroreningars inverkan.

Före mätningen av  $^{14}\text{C}$ -innehållet i acceleratoren förbränns det tvättade och intorkade materialet, surgjort till pH 3, till  $\text{CO}_2$ -gas som i sin tur grafiteras genom en Fe-katalytisk reaktion. I den aktuella undersökningen har fraktionen INS daterats.

#### RESULTAT

Labnummer	Prov	$\delta^{13}\text{C}\text{‰ V-PDB}$	$^{14}\text{C}$ ålder BP
Ua-81011	Prov 1	-23,0	2 326 ± 28

Med vänliga hälsningar

Karl

Håkansson

Elektroniskt undertecknad  
av Karl Håkansson  
Datum: 2023.12.04  
10:54:43 +01'00'

Karl Håkansson/Daniel Primetzhofer

### Kalibreringskurvor

