



Skällerö i Funbo

Skällerö i Funbo

Arkeologisk utredning, steg 1-2

Skällerö 2:27, Marielund 4:1
Uppsala kommun
Uppland

Hans Göthberg



Upplandsmuseets rapporter 2024:21

ISSN 1654-8280

BEARBETNING AV FOTON: Hans Göthberg

BEARBETNING AV PLANER: Hans Göthberg

OMSLAGSBILD: I utredningen vid Skällerö ingick grävning av sökschakt i åkermark. Foto mot söder. Robin Lucas, Upplandsmuseet.

GRANSKNING: Anna Ölund

UPPHOVSRETT: om inget annat anges: Creative Commons licens CC BY. © Lantmäteriet, dnr I2014/00634

GRAFISK FORMGIVNING OCH PRODUKTION: Malin Lucas

© STIFTELSEN UPPLANDSMUSEET, 2024

Stiftelsen Upplandsmuseet
Drottninggatan 7, 753 10 Uppsala
Telefon 018-169100
www.upplandsmuseet.se

Innehåll

| | |
|---|-----------|
| Sammanfattning | 6 |
| Inledning | 7 |
| Bakgrund | 8 |
| Syfte, metod och genomförande..... | 8 |
| Utredningsresultat | 9 |
| Topografi och fornlämningsmiljö | 9 |
| Historiska uppgifter och äldre kartor | 11 |
| Tidigare undersökningar | 11 |
| Fältinventering..... | 11 |
| Sökschaktning..... | 15 |
| Grundläggande arkeologisk tolkning | 18 |
| Administrativa uppgifter | 19 |
| Referenser | 20 |
| Litteratur | 20 |
| Lantmäteriakter..... | 20 |
| Bilagor | 21 |
| Bilaga 1 – Lista över schakt..... | 21 |
| Bilaga 2 – Lista över arkeologiska objekt..... | 22 |

Sammanfattning

Stiftelsen Upplandsmuseets avdelning Arkeologi genomförde under september 2024 en arkeologisk utredning steg 1 och steg 2 inom fastigheterna Skällerö 2:27 och Marielund 4:1, i Funbo socken i Uppsala kommun. Syftet med utredningen var att klargöra om det fanns fornlämningar som berördes av eventuell kommande exploatering. Projektområdet omfattade omkring 20 hektar, medan den del där utredning steg 2 med sökschaktning skulle genomföras uppgick till 8 hektar. Området utgjordes nästan i sin helhet av åkermark.

Inom utredningsområdet fanns inga kända fornlämningar, däremot topografiska indikationer på möjliga boplatslägen.

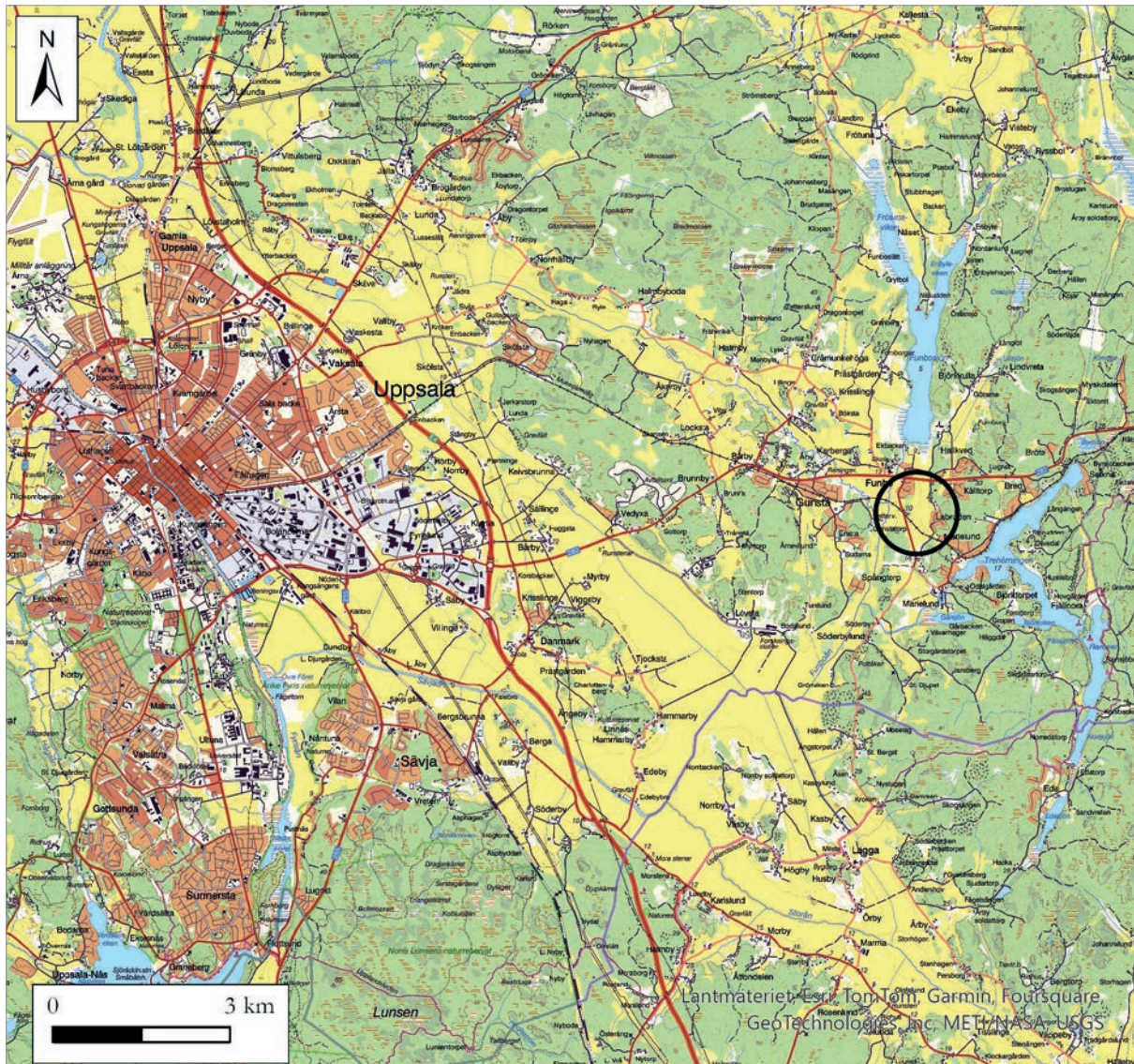
Vid fältinventeringen kunde inga lämningar identifieras. Vid sökschaktsgrävningen påträffades lämningar enbart på en plats. Det var två stolphål, som med stor sannolikhet kan kopplas till en ägo gräns som är avbildad på en karta från 1706. Stolphålen är därför sentida och utgör inte någon fornlämning.



Inledning

Stiftelsen Upplandsmuseets avdelning Arkeologi genomförde under september 2024 en arkeologisk utredning, steg 1 och 2, inom fastigheterna Skällerö 2:27 och Marielund 4:1, i Funbo socken i Uppsala kommun (figur 1).

Den arkeologiska utredningen gjordes för Eris Spolar Project 1 AB efter beslut av Länsstyrelsen i Uppsala län, diarienummer 431-5976-2023. Upplandsmuseets projektledare var Hans Göthberg som också skrivit denna rapport.



Figur 1. Karta som visar utredningen vid Skällerö i Funbo i förhållande till Uppsala stad. Skala 1:120 000.

Bakgrund

Funbo och Skällerö ligger strax öster om Uppsala och Uppsalalätten. Projektområdets storlek uppgick till omkring 20 hektar. Utredningsområdet för utredning steg 2 uppgick däremot till omkring 8 hektar. Utredningsområdet utgjordes av åkermark.

Syfte, metod och genomförande

Syftet med den arkeologiska utredningen steg 1 och steg 2 var att ta reda på om hittills okända fornlämningar berörs av det planerade arbetsföretaget. Utredningen skulle preliminärt avgränsa nyupptäckta fornlämningar inom projektområdet. Den arkeologiska utredningen skulle också identifiera, motivera och antikvariskt bedöma både kända och nyupptäckta fornlämningar samt övriga kulturhistoriska lämningar. Resultatet från utredningen skulle kunna användas vid Länsstyrelsens fortsatta tillståndsprövning och utgöra

underlag för eventuella kommande arkeologiska åtgärder. Resultaten skulle också kunna användas som underlag för företagarens fortsatta planering.

I utredningen steg 1 ingick arkiv- och kartstudier och en fältinventering. I arkiv och kartstudien ingick en genomgång av fynd och tidigare undersökningar i området, samt en översiktlig genomgång av äldre lantmäterikartor för att få en bild av markanvändning och eventuell bebyggelse. Fältinventeringen bestod av en fotledes systematisk genomgång av projektområdet för att spåra eventuella lämningar som var synliga i markytan eller indikationer på sådana.

I utredningen steg 2 ingick maskingrävning av sökschakt i odlingsmark.

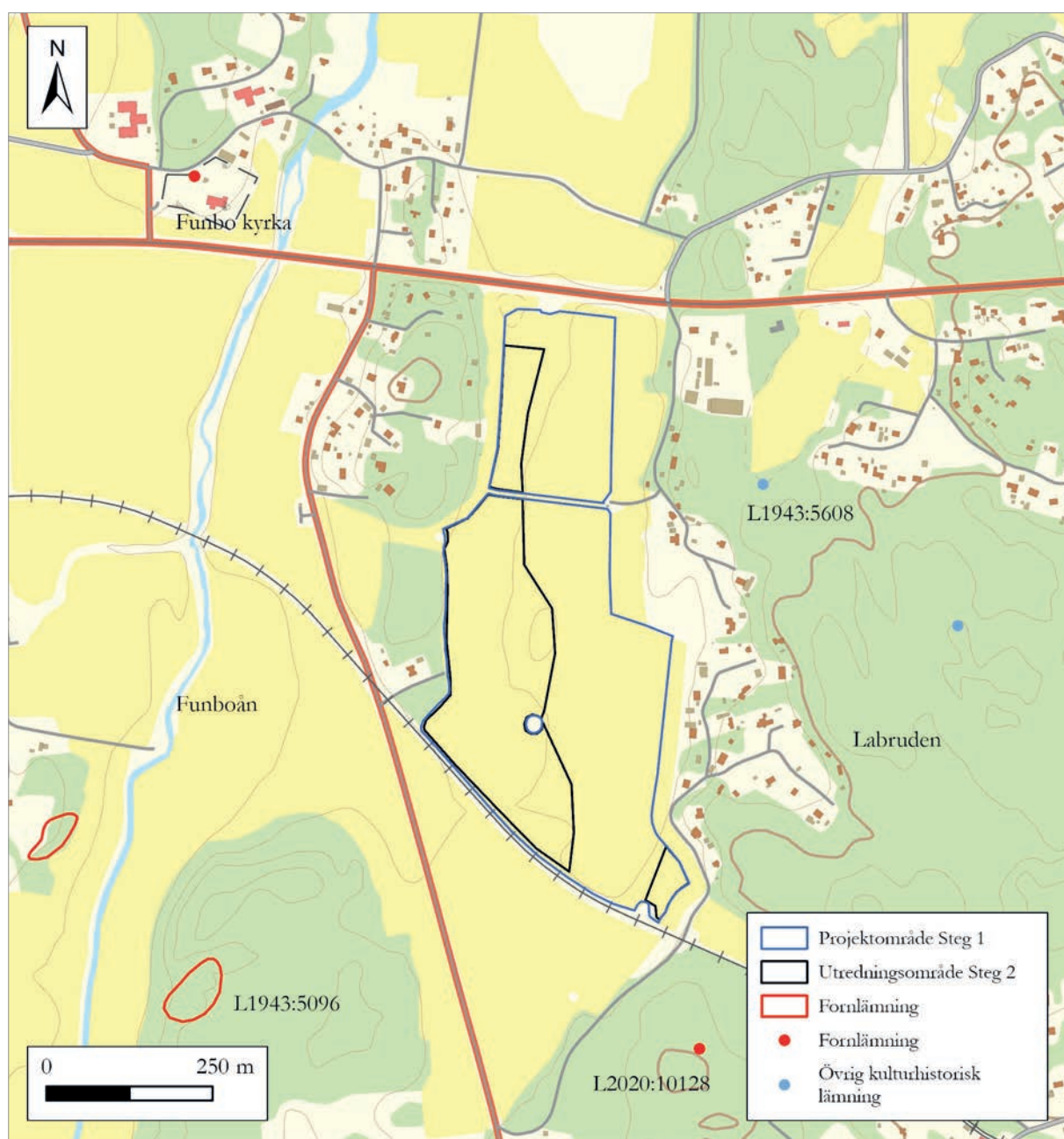
Schakt och lämningar mättes in med GPRS med nätverks-RTK. I Kulturmiljöregistret (KMR)/Fornsök registrerades uppgifter om utredningen.

Utredningsresultat

I utredningen ingick steg 1 med genomgång av arkiv för äldre kartor, tidigare undersökningar och fynd, samt fältinventering. I utredningen steg 2 ingick grävning av sökschakt.

Topografi och fornlämningsmiljö

Funbo är ett svagt kuperat odlingslandskap i Funboåns och Lillåns dalgång. Det avgränsas mot omgivande bygder av mer eller mindre omfattande skogsbevuxna morän- och bergbunden mark. Projektområdet ligger i den östra delen av Funbo, öster om Funboån och söder om



Figur 2. Fornlämningar i anslutning till projektområdet sydöst om Funbo kyrka. Skala 1:10 000.

Funbosjön. Det ligger mellan väg 282 i norr och museijärnvägen Upsala-Länna i söder, samt i en dalgång som löper parallellt med Funboån och ansluter i norr till Funbosjön (Figur 2). Projektområdet utgjordes nästan helt och hållet av odlingsmark, med enbart två mindre impediment. Nivåerna inom projektområdet ligger mellan 8 och 15 meter över havet, där den västra sidan är högre. Höjder i omgivningen når däremot upp på 25–31 meter över havet.

I Funbo ligger de flesta kända fornlämningar på mindre moränbackar eller på annan morän-

bunden mark i anslutning till odlingsmark. De består främst av lämningar från järnålder som fornborgar, gravar och gravfält, runstenar och stensträngar. Från bronsålder hör troligen ett 20-tal skärvstenshögar. Få boplatser är kända från Funbområdet även om ett par nya lokaliserades under 2023 (Frölund 2023, Frölund 2024a, 2024b). Det stora flertalet av de kända fornlämningarna finns dock på den västra sidan av Funboån. Öster om Funboån är sådana mindre vanliga, men gravfält som L1943:5096, en 15 meter stor hög, stensättningar och



Figur 3. Rektifierat utsnitt ur karta över (Marie)Lund från 1706 med projektområdet markerat. Åkermarken var uppdelad på Lund, Skällero och Söderby. En åkerholme i områdets centrala del hade rektangulär form. Skala 1:5 000.

stensträng finns ett stycke söder om projektområdet, i nära anslutning till byarna Skällerö och Söderby. Dessutom finns fornlämningar i anslutning till sjön Trehörningen, bestående av gravfält, rösen, stensättningar, skärvtenshögar och fornborgar.

Inom och i den närmaste omgivningen till projektområdet finns däremot inga kända fornlämningar. Närmaste lämningar är en stensättning (L2020:10128) 200 m söder om området och ett odlingsröse (L1943:5608) drygt 230 meter öster om området.

Historiska uppgifter och äldre kartor

Skällerö omtalas första gången i skriftligt material som *"in Skialaro"* år 1316. Omkring år 1540 bestod Skällerö av tre gårdar (Ferm, Rahmqvist & Westin 1982 sida 248f).

Skällerö är en av de byar i Funbo som ligger öster om Funboån. Flera av gårdarna ägdes under medeltid av det världsiga frälset och ingick i godskomplex under sätesgårdarna Lund, nuvarande Marielund, och Hallkved (Ferm, Rahmqvist & Westin 1982 sida 237, 244).

För Skällerö finns en karta från 1687, kopierad 1750 som visar att byn hade vidsträckta ägor med åker, äng och skogsbevuxen utmark. Den visar att byns gårdar låg omkring 600 meter söder om projektområdet. Inom projektområdet fanns åker och äng. Åkermarken ingick i byns östra årgångsgärde, vilket var ägodelat, då även Lund och Söderby hade stora andelar av gårdet. Det motsvarar därmed de byar som under 1400-talet ingick i godskomplexet under Lund. Gårdarna i Skällerö är avhysta och rivna under sen tid.

Åkrarna inom projektområdet avbildas också på en karta från 1706 över Lund (figur 3). Även där framgår ägodelningen i åkermarken mellan Lund, Skällerö och Söderby. Kartan visar också de två impediment i åkermarken, vilka låg inom projektområdet. Ängsmarken fanns i projektområdets östra, lägsta del. Enligt kartan hade ängen namnet Ladbruan, vilket bör vara ursprunget till namnet Ladbrudan för den nuvarande bebyggelsen sydöst om projektområdet.

Den nordligaste delen av projektområdet låg inom Hallkveds ägor. En karta från 1696 visar att marken inom projektområdet utgjordes av åker, samt äng i den östra, lägre delen.

Tidigare undersökningar

I den östra delen av Funbo socken, öster om Funboån, finns inga uppgifter om tidigare gjorda arkeologiska undersökningar. I samlingarna till Statens Historiska Museer (SHM) och Stiftelsen Upplandsmuseet (UM) finns inga uppgifter om fynd av föremål från Skällerö eller den aktuella delen av Hallkved.

Fältinventering

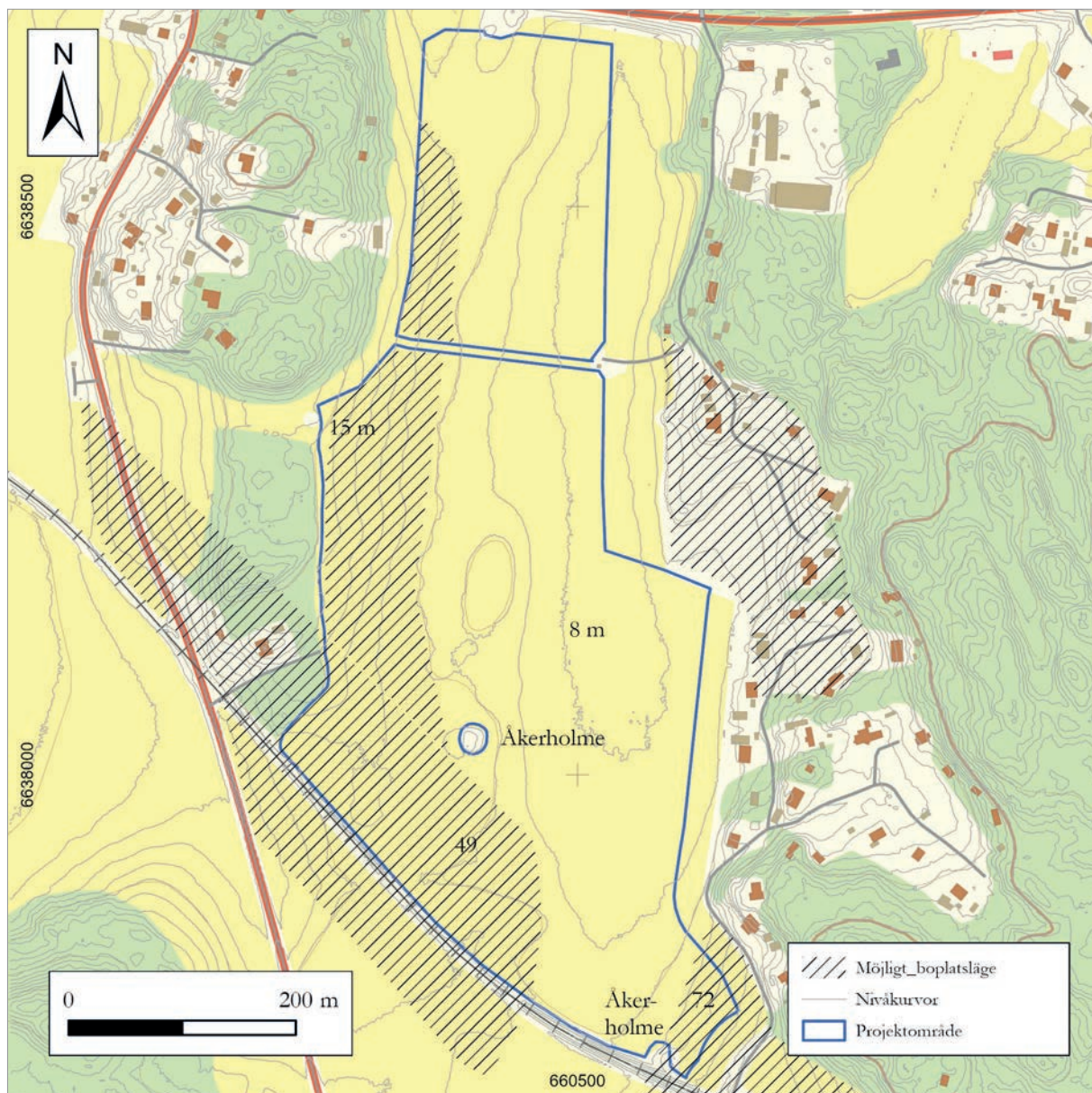
Vid utredningstillfället utgjordes odlingsmarken av stubbåker. Inga observationer i åkerjorden var därför möjliga att göra av eventuella förekomster av skärvtens, kol eller andra indikationer på överplöjda lämningar. I områdets södra del, invid järnvägen, har två lämpliga boplatslägen (49, 72) angetts vid en förstudie (Björklund & Samuelsson 2009). De låg på lokala förhöjningar (49) eller i sluttning (72). Dessa ytor kan ses som indikationer på möjliga boplatslägen. Sluttningen i projektområdets västra del skulle kunna ses som en fortsättning mot norr av det möjliga boplatsläget, yta 49 (figur 4, 6).



Figur 4. Projektområdet består av åkermark som till stor del ligger i en sluttning. Här med grävda schakt. Foto mot norr. Malin Lucas, Upplandsmuseet.



Figur 5. I den västra delen av åkermarken fanns en åkerholme som var tätt bevuxen med slånbarssnår. I snåren fanns upplagd röjningssten. Foto mot norr. Malin Lucas, Upplandsmuseet.



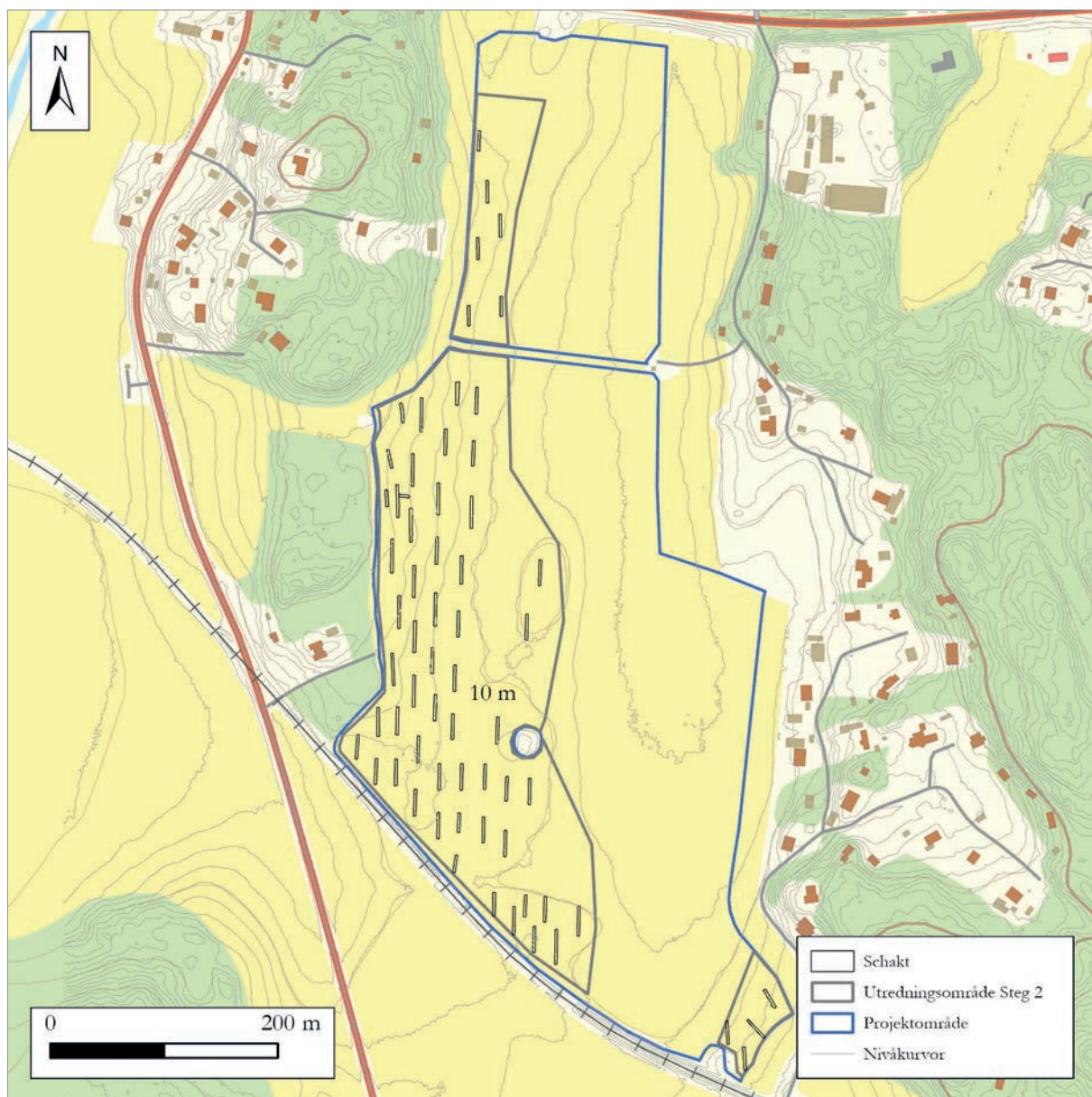
Figur 6. Karta över projektområdet som visar åkerholmar och möjliga boplatslägen, vilka pekats ut i förstudie 2009 och vid fältinventeringen 2024. Nivåkurvor med 1 meters höjdskillnad. Skala 1:6 000.

I odlingsmarken finns två åkerholmar. Den ena ligger centralt i odlingsmarken i den lägre delen av sluttningen. Den är 20 × 25 meter stor med rundad form och bevuxen med täta slånbarssnår och några yngre granar (figur 5, 6). Snåren är ogenomträngliga, varför observationer enbart kunde göras från kanten av åkerholmen. Dess krön verkar ligga omkring 2 meter högre än odlingsmarken. På krönet ligger ett större block, som möjligen är ditflyttat. Vid den nordöstra kanten fanns ett stort markfast block. Inne i slånbarssnåren kunde talrika stora stenar och block ansas.

Några av dem hade borrhål, vilket visar att det är fråga om upplagd röjningssten. Att stenarna är stora talar för att de har flyttats maskinellt och därmed under 1900-talet. Åkerholmen avbildas på kartan från 1706 över Lund, där det framgår att det var 23 × 8 meter stort med rektangulär form. Åkerholmen har därför vuxit i storlek under de senaste 300 åren. Förekomsten av ett stort markfast block i åkerholmens kant talar för att det är moränavlagringar med stenar och block som gått i dagen, på vilken röjningssten från den omgivande åkermarken har lagts upp.

Den andra åkerholmen ligger i områdets södra del, invid järnvägen (figur 6). Den är 17 × 23 meter stor och ligger i sluttning. Den är bevuxen med mycket täta slånärssnår och lövträd. I slånärssnåren fanns talrikt med stenar, ofta stora och skarpkantade, samt några med borrhål. Det är därför fråga om upplagd röjningssten från den omgivande åkermarken. De ansenliga dimen-

sionerna på många stenarna talar för att de är upplagda under 1900-talet med hjälp av maskiner. Troligen har de lagts upp på underliggande moränavlagringar med stenar och block. Åkerholmen avbildas på kartan från 1706, där den i stort sett har samma storlek som idag. Dess södra del schaktades dock bort när järnvägen anlades.

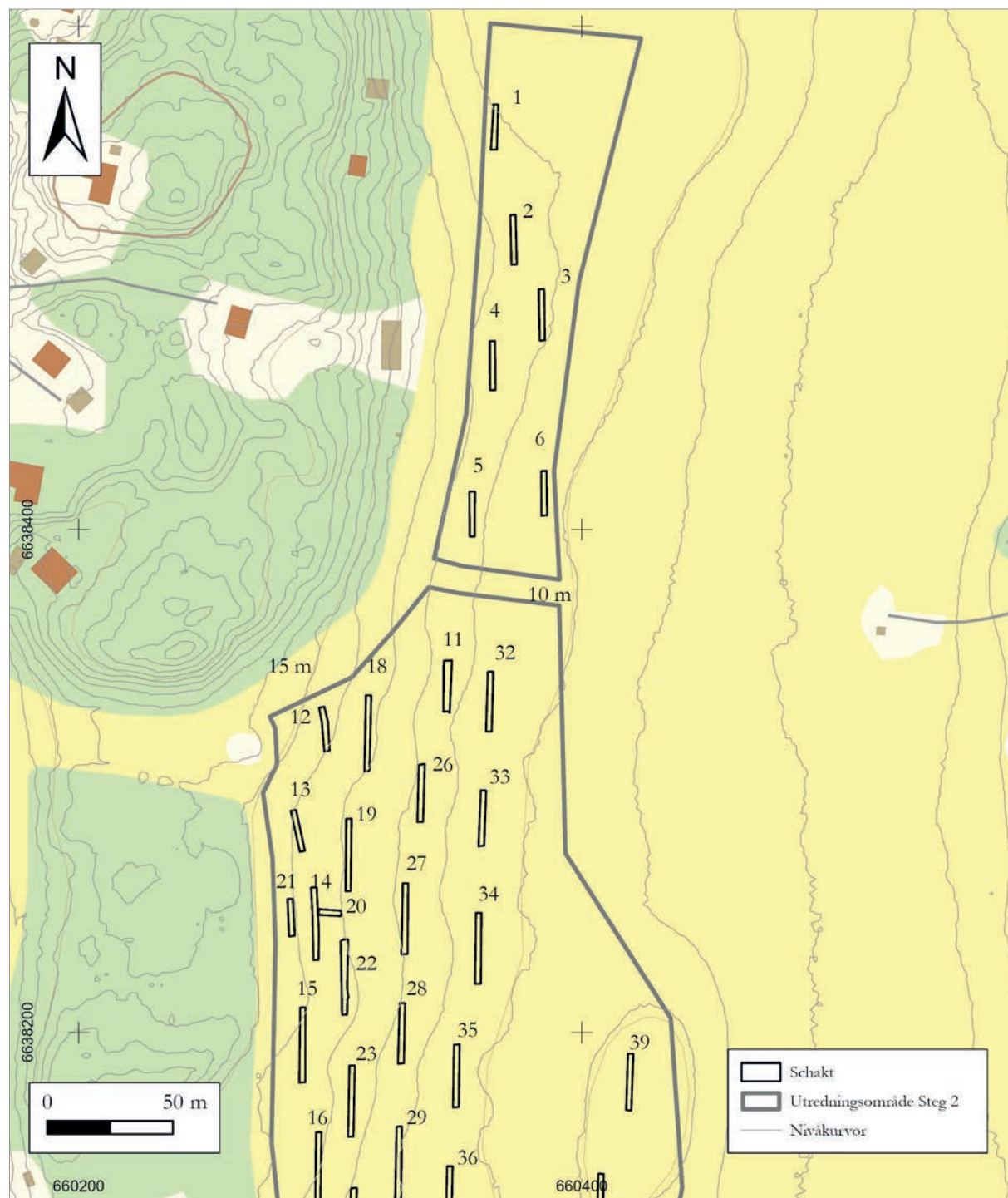


Figur 7. Karta över schakt grävda inom utredningens steg 2. Schakten grävdes i högre belägen mark över nivån 10 meter över havet. Skala 1:6 000.

Sökschaktning

Inom utredningsområdet steg 2 grävdes totalt 65 schakt (Bilaga 1). Schakten grävdes i de högra partierna, medan svackor och andra lägre delar undveks. Det innebar att inga schakt grävdes under nivån 10 meter över havet (figur 7). Schakten var 9–30 meter långa, 2 meter breda och 0,3–0,6

meter djupa. Den sammanlagda schaktade ytan var 3 256 kvadratmeter. Det var mer än vad som angavs i undersökningsplanen, vilket var en följd av att grävmaskinen ovanligt nog hade en 2 meter bred skopa. Schakten motsvarade ungefär 4 % av utredningsytan.

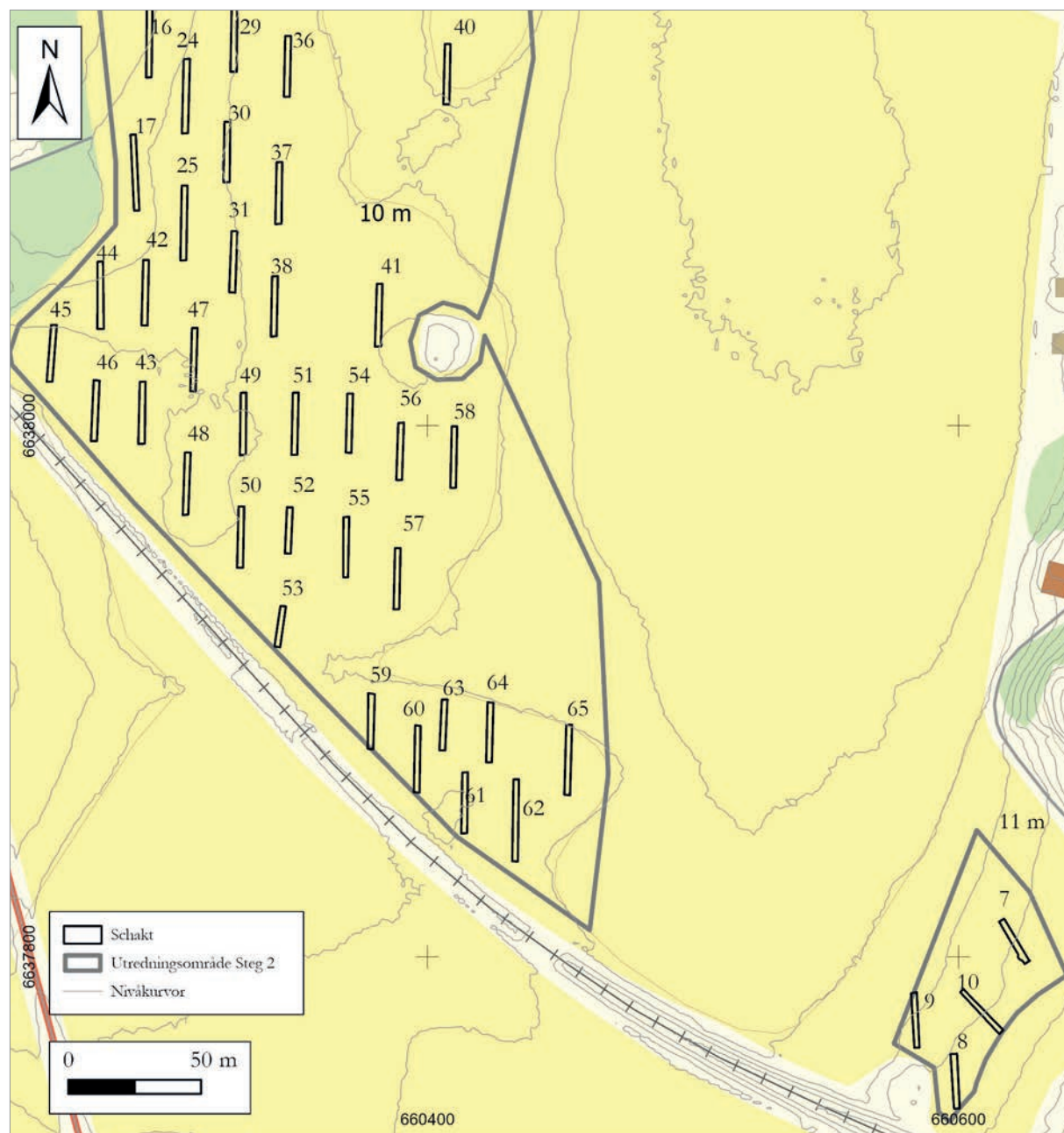


Figur 8. Schakt i den norra delen av utredningsområde steg 2. Skala 1:2 500.

Under ploglagret i schakten utgjordes de naturligt avsatta avlagringarna av lera, där både ljus glacial lera och mörkare postglacial lera förekom. I de högre partierna fanns enstaka inslag av stenar av varierande storlek. På några få platser fanns också morän med inslag av stenar, ofta i lokala krönpartier.

Utredningsområdet steg 2 var indelat i tre områden. I ett område i längst i norr grävdes sex

schakt (figur 8). Inga arkeologiska objekt påträffades. Det minsta området låg i sluttning i sydöst, där fyra schakt grävdes (figur 9). Den motsvarade det möjliga boplatsläget yta 72. Dock påträffades inga arkeologiska objekt. Det största området låg i väster och motsvarade det möjliga boplatsläget yta 49. Där grävdes 55 schakt (figur 8, 9). Enbart i schakt 14 påträffades arkeologiska objekt i form av två stolphål, A1, A2.

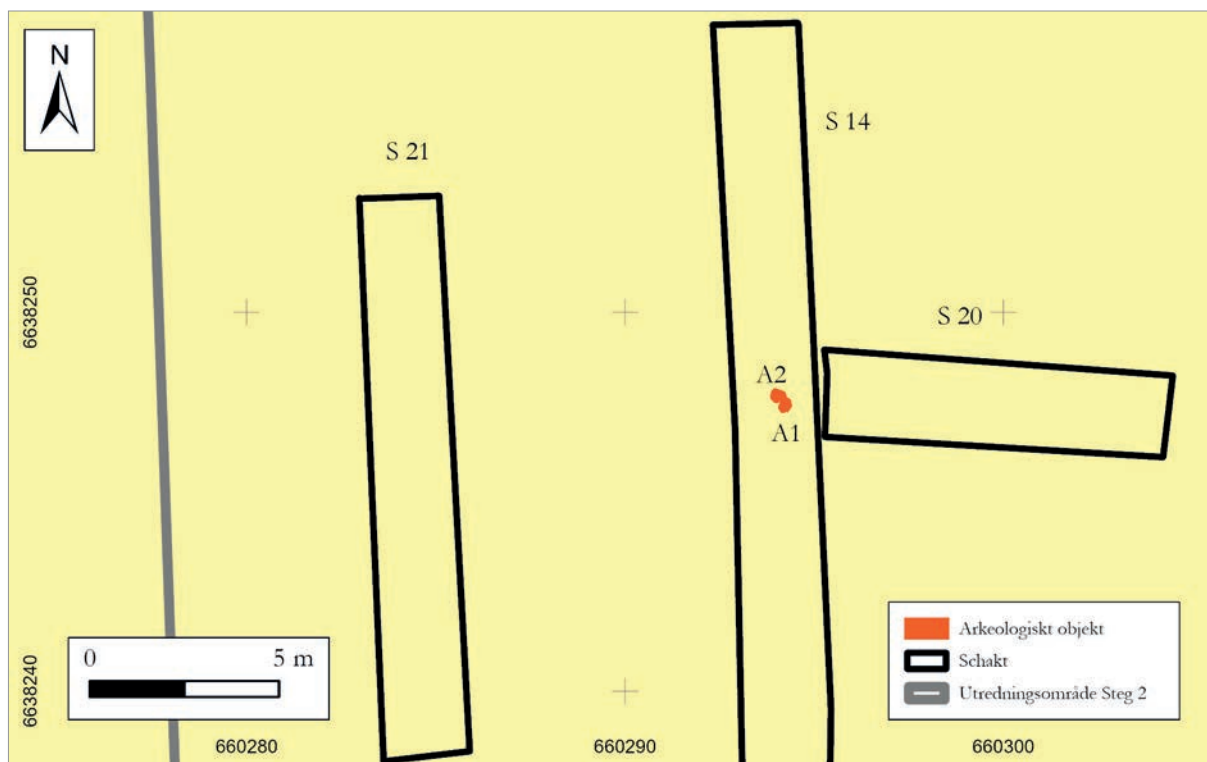


Figur 9. Schakt i den södra delen av utredningsområde steg 2. Skala 1:2 500.

De två stolphålen var 0,3–0,4 meter stora och i A1 fanns några stenar som kan ha utgjort sten-skoning (figur 10, 11). Fyllningen i övrigt utgjordes av mörk lera (Bilaga 2). Vid framrensningen framgick dessutom att A2 hade anlagts genom A1. I nära anslutning till schakt 14 grävdes schakt 20 och 21 för att klarlägga om det fanns ytterligare arkeologiska objekt. Detta visade sig dock inte

vara fallet. Att stolphålen påträffades i schakt 14 innebar att de låg relativt högt upp i slutningen.

Eftersom de två stolphålen skar varandra bör det ha funnits ett behov att resa den nya stolpen på i stort sett samma plats. Det antyder att de ingick i en långlivad struktur av någon form.



Figur 10. I schakt 14 fanns de arkeologiska objekten A1 och A2 som var stolphål. Skala 1:200.



Figur 11. De två stolphålen A1 och A2. Foto mot sydväst. Robin Lucas, Upplandsmuseet.

Grundläggande arkeologisk tolkning

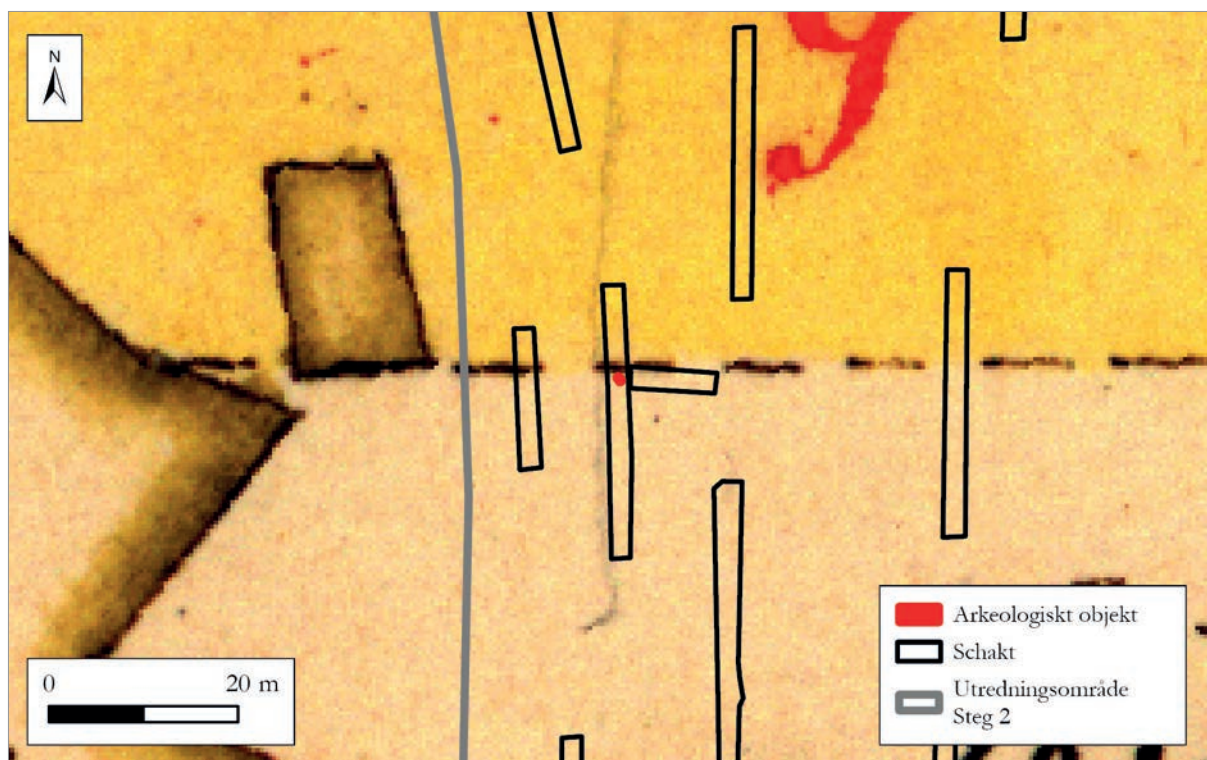
Inom projektområdet fanns inga tydliga lämningar som kunde karaktäriseras som fornlämningar. De två åkerholmar som låg inom området bestod till stor del av röjningssten, vilka hade lagts upp på naturliga avlagringar med morän, stenar och block, däribland flyttblock. En karta från 1706 visar att en av åkerholmarna tydligt har utvidgats sedan dess. Åkerholmarnas relativt låga belägenhet talar inte heller för att de kan ha hyst någon stensättning eller andra förhistoriska gravar.

Inom området har två möjliga boplatsslägen utpekats utifrån läget på i lokala höjdlägen eller sluttningar. Vid sökschaktsgrävningen kunde detta inte bekräftas. Ett möjligt skäl är läget i en dalgång invid vilken det inte finns några fler fornlämningar än stensättningen L202:10128 i söder. En höjdrygg i väster avskiljer och döljer den från

den parallella dalgången med Funboån, varför området legat något undanskymt från resten av bygden.

Ett andra förhållande är de relativt låga nivåerna inom projektområdet. I den närbelägna Danmarks socken har boplatser med bebyggelse från den senare delen av äldre järnålder som lägst påträffats på nivåer om 14–15 meter över havet, däribland vid Danmarksby, Kumla och Slavsta (Göthberg & Åberg 2007 sida 336). Bebyggelse från yngre järnålder har påträffats vid Hellby på nivåer om 12–13 meter över havet (Lucas & Lucas 2013).

De två stolphål som påträffades visade sig däremot vid en jämförelse med en karta från 1706 över Lund överensstämma med en gräns mellan Lund och Skällero i åkermarken (figur 12). Stolphålen bör därför ha ett sentida ursprung.



Figur 12. Utsnitt ur karta från 1706 över Lund med schakt och arkeologiska objekt inlagda. Stolphålen i schakt 14 sammanfaller med en gräns mellan Skällero och Lunds åkrar. Skala 1:800

Administrativa uppgifter

Uppdragsnummer Fornreg: 202400997

Plats: Skällerö 2:27, Marielund 4:1, Funbo socken, Uppsala kommun, Uppsala län.

Fornlämningsnummer: –

Fornlämningstyp: –

Typ av undersökning: Arkeologisk utredning, steg 1 och steg 2

Orsak till undersökning: Planer på område med solceller

Uppdragsgivare: Eris Solar Project 1 AB

Fältarbetsperiod: 2–5 september 2024

Upplandsmuseets projektledare: Hans Göthberg

Upplandsmuseets personal: Malin Lucas, Robin Lucas

Upplandsmuseets diarienummer: 135–2024

Upplandsmuseets projektnummer: 8937

Länsstyrelsens diarienummer och beslutsdatum: 431-5976-2023 (2024-03-28)

Koordinat- och höjdsystem: SWEREF 99 TM, RH2000

Dokumentationsmaterial: Förvaras i Upplandsmuseets arkiv.

Fynd: Inga fynd tillvaratogs

Referenser

Litteratur

Björklund, Samuel & Gill, Alexander. 2009. Funbo. Funbo och Danmarks socknar, Uppsala kommun, Uppland. Arkeologisk förstudie. Rapporter från Arkeologikonsult 2009:2299.

Ferm, Olle, Rahmqvist, Sigurd & Westin, Gunnar T. 1982. Det medeltida Sverige. Band 1 Uppland: 3 Tiundaland: Bälinge, Norunda, Rasbo. KVHAA. Stockholm 1982.

Frölund, Per. 2024a. En bronsåldersboplats i Åkerby. Projektområde C. Arkeologisk utredning 1–2. Upplandsmuseets rapporter 2024:04. Uppsala.

Frölund, Per. 2024b. Boplats, gravar och husgrund i Åkerby. Projektområde E. Arkeologisk utredning 1–2. Upplandsmuseets rapporter 2024:06. Uppsala.

Göthberg, Hans & Åberg, Kerstin. 2007. Vaksala och Danmark. Bygder i skuggan av Gamla Uppsala. I: Hjärthner-Holdar, Eva, Ranheden, Håkan & Seiler, Anton (red.). Land och samhälle i förändring. Uppländska bygder i ett långtidsperspektiv. Arkeologi E4 Uppland – studier. Volym 4. Riksantikvarieämbetet, UV GAL, Societas Archaeologica Upsaliensis (SAU), Upplandsmuseet.

Lucas, Malin & Lucas, Robin. 2013. Gårdar och hästoffer. Järnålder och tidig medeltid i Fyrislund. Arkeologisk förundersökning och särskild undersökning. Upplandsmuseets rapporter 2013:02. Uppsala.

Lantmäteriakter

Lantmäteristyrelsens arkiv

Funbo socken

Hallkved

Geometrisk avmätning 1691 A17:130-132

Marielund

Ägomätning 1706 B21-28:1

Skällerö

Geometrisk avmätning 1687(1750) B21-32:1

Bilagor

Bilaga 1 – Lista över schakt

| Schakt | Yta | Längd (m) | Bredd (m) | Djup (m) | Yta (m2) | Ark. objekt | Figur |
|--------|-----|-----------|-----------|----------|----------|-------------|-------|
| 1 | A | 18 | 2 | 0,5 | 38 | - | 8 |
| 2 | A | 20 | 2 | 0,6 | 41 | - | 8 |
| 3 | A | 20 | 2 | 0,45 | 42 | - | 8 |
| 4 | A | 20 | 2 | 0,4 | 40 | - | 8 |
| 5 | A | 18 | 2 | 0,4 | 38 | - | 8 |
| 6 | A | 17 | 2 | 0,45 | 39 | - | 8 |
| 7 | C | 19 | 2 | 0,4 | 44 | - | 9 |
| 8 | C | 21 | 2 | 0,4 | 48 | - | 9 |
| 9 | C | 21 | 2 | 0,45 | 42 | - | 9 |
| 10 | C | 21 | 2 | 0,35 | 39 | - | 9 |
| 11 | B | 20 | 2 | 0,4 | 58 | - | 8 |
| 12 | B | 18 | 2 | 0,3 | 40 | - | 8 |
| 13 | B | 17 | 2 | 0,5 | 35 | - | 8 |
| 14 | B | 29 | 2 | 0,45 | 64 | A1, A2 | 8, 10 |
| 15 | B | 30 | 2 | 0,5 | 67 | - | 8 |
| 16 | B | 29 | 2 | 0,4 | 60 | - | 8, 9 |
| 17 | B | 28,5 | 2 | 0,35 | 57 | - | 9 |
| 18 | B | 30 | 2 | 0,3 | 61 | - | 8 |
| 19 | B | 29 | 2 | 0,45 | 60 | - | 8 |
| 20 | B | 9 | 2 | 0,45 | 20 | - | 8, 10 |
| 21 | B | 15 | 2 | 0,35 | 32 | - | 8, 10 |
| 22 | B | 30 | 2 | 0,5 | 74 | - | 8 |
| 23 | B | 28 | 2 | 0,4 | 61 | - | 8 |
| 24 | B | 28 | 2 | 0,4 | 65 | - | 9 |
| 25 | B | 28 | 2 | 0,4 | 62 | - | 9 |
| 26 | B | 23 | 2 | 0,4 | 52 | - | 8 |
| 27 | B | 28 | 2 | 0,4 | 64 | - | 8 |
| 28 | B | 24 | 2 | 0,4 | 53 | - | 8 |
| 29 | B | 29,5 | 2 | 0,4 | 65 | - | 8, 9 |
| 30 | B | 22,5 | 2 | 0,4 | 52 | - | 9 |
| 31 | B | 23 | 2 | 0,4 | 52 | - | 9 |
| 32 | B | 23 | 2 | 0,4 | 52 | - | 8 |
| 33 | B | 22,5 | 2 | 0,4 | 48 | - | 8 |
| 34 | B | 28,5 | 2 | 0,4 | 62 | - | 8 |
| 35 | B | 25 | 2 | 0,4 | 55 | - | 8 |

| Schakt | Yta | Längd (m) | Bredd (m) | Djup (m) | Yta (m2) | Ark. objekt | Figur |
|--------|-----|-----------|-----------|----------|----------|-------------|-------|
| 36 | B | 22,5 | 2 | 0,4 | 50 | - | 8, 9 |
| 37 | B | 23,5 | 2 | 0,4 | 52 | - | 9 |
| 38 | B | 22,5 | 2 | 0,4 | 49 | - | 9 |
| 39 | B | 22,5 | 2 | 0,3 | 47 | - | 8 |
| 40 | B | 22,5 | 2 | 0,4 | 50 | - | 9 |
| 41 | B | 23,5 | 2 | 0,4 | 52 | - | 9 |
| 42 | B | 24,5 | 2 | 0,4 | 54 | - | 9 |
| 43 | B | 23,5 | 2 | 0,4 | 53 | - | 9 |
| 44 | B | 25,5 | 2 | 0,4 | 57 | - | 9 |
| 45 | B | 21,5 | 2 | 0,4 | 45 | - | 9 |
| 46 | B | 23 | 2 | 0,45 | 51 | - | 9 |
| 47 | B | 24 | 2 | 0,4 | 49 | - | 9 |
| 48 | B | 23,5 | 2 | 0,4 | 50 | - | 9 |
| 49 | B | 23,5 | 2 | 0,4 | 51 | - | 9 |
| 50 | B | 23 | 2 | 0,4 | 50 | - | 9 |
| 51 | B | 23,5 | 2 | 0,4 | 51 | - | 9 |
| 52 | B | 17,5 | 2 | 0,4 | 38 | - | 9 |
| 53 | B | 15,5 | 2 | 0,4 | 32 | - | 9 |
| 54 | B | 22,5 | 2 | 0,4 | 47 | - | 9 |
| 55 | B | 22,5 | 2 | 0,4 | 45 | - | 9 |
| 56 | B | 22,5 | 2 | 0,4 | 46 | - | 9 |
| 57 | B | 23 | 2 | 0,4 | 48 | - | 9 |
| 58 | B | 23,5 | 2 | 0,4 | 47 | - | 9 |
| 59 | B | 21 | 2 | 0,4 | 47 | - | 9 |
| 60 | B | 25 | 2 | 0,35 | 53 | - | 9 |
| 61 | B | 23 | 2 | 0,35 | 49 | - | 9 |
| 62 | B | 30 | 2 | 0,4 | 64 | - | 9 |
| 63 | B | 19 | 2 | 0,4 | 41 | - | 9 |
| 64 | B | 22,5 | 2 | 0,5 | 49 | - | 9 |
| 65 | B | 26 | 2 | 0,35 | 57 | - | 9 |

Bilaga 2 – Lista över arkeologiska objekt

| Kontext Id | Typ | Storlek (m) | Beskrivning | Bedömning | Figur |
|------------|----------|-------------|--|--------------------------------|-------|
| A1 | Stolphål | 0,4 × 0,4 | Fyra mindre stenar i ytan, del av stenskonig. Fyllning av lera. Skuren av A2 i N | Sentida hägnad. Ej fornlämning | 8 |
| A2 | Stolphål | 0,4 × 0,3 | Fyllning av lera. Skär A1 i S. | Sentida hägnad. Ej fornlämning | 8 |