



Härdar under fotbollsplan

Gamla Uppsala idrottsplats

Härdar under fotbollsplan

Gamla Uppsala idrottsplats

Arkeologisk förundersökning

L1941:3798
Gamla Uppsala 21:168
Uppsala kommun
Uppland

Hans Göthberg



Upplandsmuseets rapporter 2024:24

ISSN 1654-8280

BEARBETNING AV FOTON: Hans Göthberg, Stiftelsen Upplandsmuseet

BEARBETNING AV PLANER: Hans Göthberg, Stiftelsen Upplandsmuseet

OMSLAGSBILD: I fotbollspanen nära Gamla Uppsala skola grävdes schakt för att klarlägga i vilken omfattning det fanns fornlämningar inom ytan. Foto mot sydöst, Per Frölund, Stiftelsen Upplandsmuseet.

GRANSKNING: Anna Ölund, Stiftelsen Upplandsmuseet

UPPHOVSÄTT: om inget annat anges: Creative Commons licens CC BY. © Lantmäteriet, dnr I2014/00634

GRAFISK FORMGIVNING OCH PRODUKTION: Malin Lucas, Stiftelsen Upplandsmuseet

© UPPLANDSMUSEET, 2024

Upplandsmuseet
Drottninggatan 7, 753 10 Uppsala
Telefon 018-169100
www.upplandsmuseet.se

Innehåll

Sammanfattning	6
Uppdraget	7
Bakgrund	8
Syfte, metod och genomförande.....	8
Topografi och fornlämningsmiljö	8
Tidigare undersökningar.....	10
Undersökningsresultat	11
Undersökt yta	13
Fynd.....	16
Analyser.....	16
Tolkning	18
Administrativa uppgifter	20
Referenser	21
Litteratur	21
Bilagor	22
Bilaga 1 – Lista över schakt.....	22
Bilaga 2 – Lista över arkeologiska objekt.....	22
Bilaga 3 – Lista över fynd	23
Bilaga 4 – ¹⁴ C-analys.....	24

Sammanfattning

Stiftelsen Upplandsmuseets Avdelning för arkeologi genomförde under augusti 2024 en arkeologisk förundersökning inom fastigheten Gamla Uppsala 21:168 i Uppsala socken i Uppsala kommun. Förundersökningsområdets storlek var 19 800 kvadratmeter och utgjordes av en fotbollsplan.

Öster och norr om fotbollsplanen var lämningar tillhörande boplatsoområdet L1941:3798 kända sedan förut. I den västra och södra kanten av förundersökningsområdet hade tidigare schaktnings-

övervakningar gjorts, utan att några lämningar påträffats.

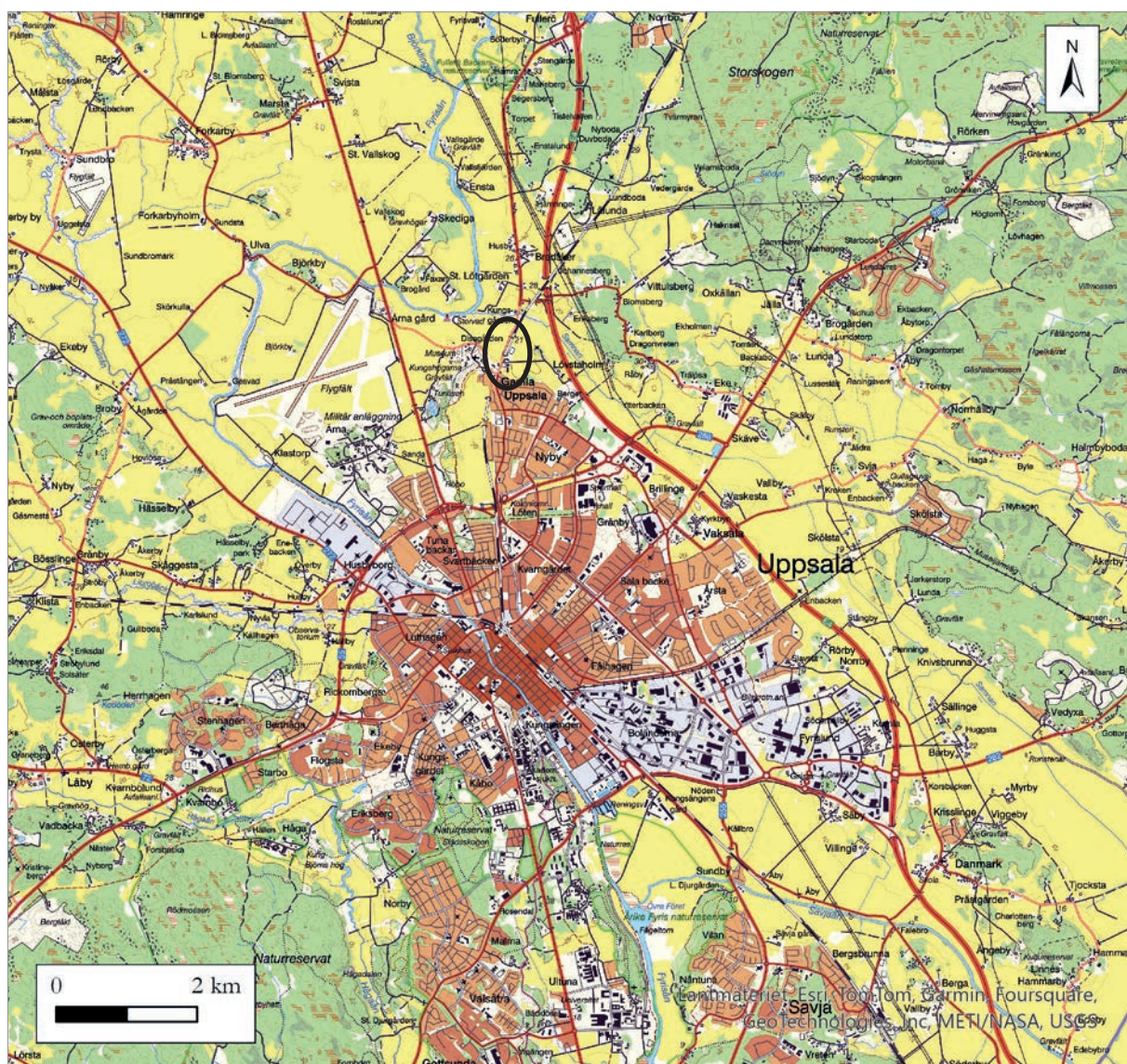
Vid schaktgrävning inom fotbollsplanen påträffades lämningar av boplatsskarakter i form av fem härdar och två stolphål. De låg i den östra halvan av fotbollsplanen och ansluter till boplatsoområdet L1941:3798 som påträffats öster om förundersökningsområdet. Dateringar från härdarna tyder på att de tillhör yngre bronsålder och övergången till förromersk järnålder samt äldre romersk järnålder.



Uppdraget

Stiftelsen Upplandsmuseets Avdelning för arkeologi genomförde under augusti 2024 en arkeologisk förundersökning inom fastigheten Gamla Uppsala 21:168, Uppsala socken och kommun (figur 1). Arbetet gjordes för Uppsala kommun, Skolfastigheter AB, efter beslut av Länsstyrelsen i Uppsala län (diarienummer 431-4571-2023).

Förundersökningen föranleddes av planer på en ombyggnad av en gräsbevuxen fotbollsplan till konstgräs. Upplandsmuseets projektledare var Hans Göthberg som också ställt samman denna rapport.



Figur 1. Karta som visar förundersökningen markerad med svart ellips i förhållande till Uppsala stad. Skala 1:100 000.

Bakgrund

Föremålet för förundersökningen var fotbollsplanen vid Gamla Uppsala idrottsplats, vilken ligger strax norr om skolan i Gamla Uppsala norr om Uppsalas centrala delar. Den ligger också direkt invid järnvägen och i nära anslutning till Vattholmavägen som ger förbindelse norrut mot bland annat Storvreta och Vattholma (figur 2).

Syfte, metod och genomförande

Eftersom fotbollsplanen funnits sedan 1950-talet rådde en osäkerhet kring om det fanns arkeologiska lämningar bevarade under fotbollsplanen. Syftet med den arkeologiska förundersökningen var att ge länsstyrelsen ett beslutsunderlag inför prövning av tillstånd till ingrepp i fornlämning. Förundersökningen skulle fastställa och dokumentera fornlämningens utbredning, karaktär, komplexitet och datering samt tillvarata fornyfynd och bedöma lämningens potential. Resultatet skulle kunna användas av undersökare för att bedöma och beräkna omfattningen av en arkeologisk undersökning av fornlämning. Resultatet skulle också kunna användas i företagarens planering.

Förundersökningens huvudmoment var schaktgrävning, dokumentation av arkeologiska objekt och undersökning av ett urval av arkeologiska objekt av olika typer.

All plandokumentation av schakt, arkeologiska och topografiska objekt, samt lägesbestämning av fynd och prover gjordes med GPRS försedd med nätverks-RTK. Fynd och prover dokumenterades utifrån kontextuell samhörighet med arkeologiska objekt. Dokumentation i form av beskrivningar gjordes digitalt på platta. Arbetet dokumenterades också genom översiktsskildringar och detaljbilder.

Topografi och fornlämningsmiljö

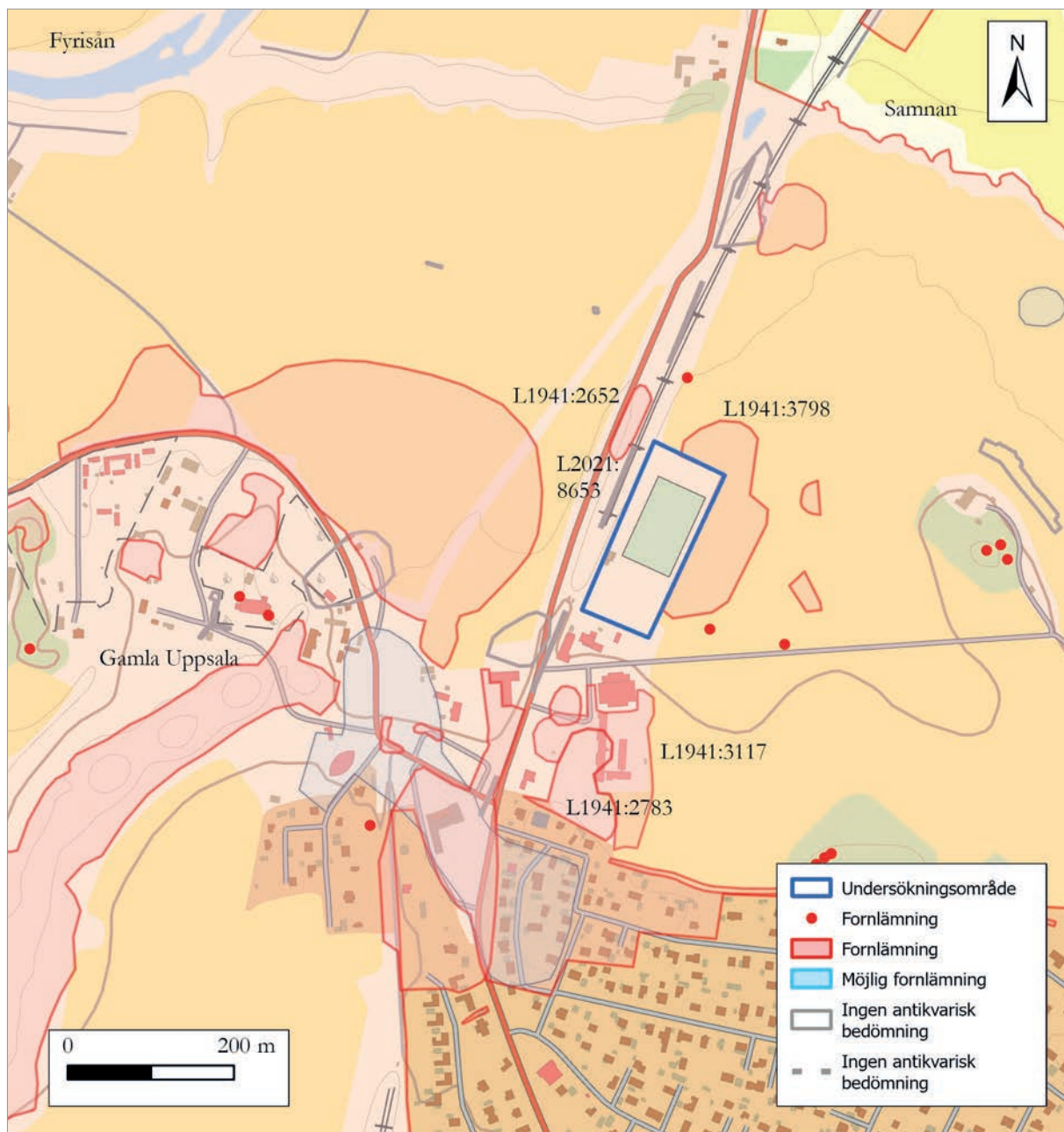
Området för förundersökningen ligger i den centrala delen av Uppsalaslätten i omedelbar anslutning till Gamla Uppsala. Området och dess omgivning ligger på sådana nivåer att det har

torrlagts genom landhöjningen från senneolitikum och framåt. En konsekvens av belägenheten på Uppsalaslätten är att mycket stora delar av området består av odlingsbar mark. De äldsta lantmäterikartorna från 1600-talet visar också att det fanns omfattande åkermark och ängsmark. Förundersökningsområdet ligger inom synhåll för Fyrisån och dess biflöde Samnan. Fotbollsplanen har tillkommit före 1954, eftersom den är avbildad på den Ekonomiska kartan för detta år. Dessförinnan hade området varit åkermark.

I närheten av förundersökningsområdet finns den monumentala fornlämningsmiljön i Gamla Uppsala med kungshögar och husplataer från yngre järnålder (Ljungqvist & Frölund 2015). Till de ovanliga inslagen hör också två långa rader av uppställda stolpar, vilka tillhör äldre vendeltid (Wikborg 2017). Det har också funnits talrika stora gravfält i Gamla Uppsala, men många av dessa har förstörts av odling. Undersökningar pekar på att de främst har tillhört yngre järnålder (Lucas & Seiler 2017).

I Gamla Uppsalas omgivning har omfattande boplatser påvisats med dateringar alltifrån äldsta bronsålder och framåt. Den kronologiska tyngdpunkten har visat sig ligga i äldre järnålder, särskilt romersk järnålder och folkvandringstid (Göthberg med flera 2014). Från slutet av yngre romersk järnålder till äldre vendeltid upphörde många bosättningar att användas. I anslutning till den monumentala miljön i Gamla Uppsala uppkom samtidigt istället en omfattande ordinär bebyggelse vilken kan ses som föregångaren till Gamla Uppsala by (Göthberg & Sundkvist 2017).

Gamla Uppsala var under yngre järnålder en viktig centralplats som var vida känd för sammankomster för kult, marknad och ting. Platsens fortsatta betydelse under medeltid visas av att dess domkyrka år 1164 blev säte för ärkebiskopen (Göthberg med flera 2010). Under tidig medeltid tolkas Gamla Uppsala ha bestått av en kungsgård och en tillhörande by som var kärnan i kronogodset Uppsala öd. Under senmedeltid var Gamla Uppsala by en av Upplands största byar (Rahmqvist 1986).



Figur 2. Förundersökningen gjordes i närheten av Gamla Uppsala. I omgivningen finns såväl boplatssområden (L1941:2652, L1941:3117, L1941:3798), gravfält (L1941:2783) som manifest stolprad (L2021:8653). Skala 1:8 000.

Tidigare undersökningar

Det fornlämningsrika Gamla Uppsalaområdet har alltid tilldragit sig intresse hos arkeologer. Där har under de senaste åren arkeologiska undersökningar bedrivits i stor omfattning i samband med järnvägen Ostkustbanans ombyggnation med tillhörande omläggning av vägsystem, samt forskningsundersökningar vid Kungsgårdsplatåerna och norrhögen inom ramen för projektet "Gamla Uppsala – framväxten av ett mytiskt centrum"

Arkeologiska undersökningar och förundersökningar har gjorts på alla sidor av fotbollsplanen. På de östra och norra sidorna har boplatsen L1941:3798 påträffats vid förundersökningar (figur 2). Den har visat sig bestå av spridda ansamlingar av främst härddar och stolphål, samt enstaka kokgropar och tjärgropar. Däremot har inga stolphus kunnat identifieras. Dateringar ligger i yngre bronsålder, förromersk järnålder och romersk järnålder (Anund & Göthberg 1998; Fagerlund 2011; Fagerlund 2012). Lämningen kan tolkas

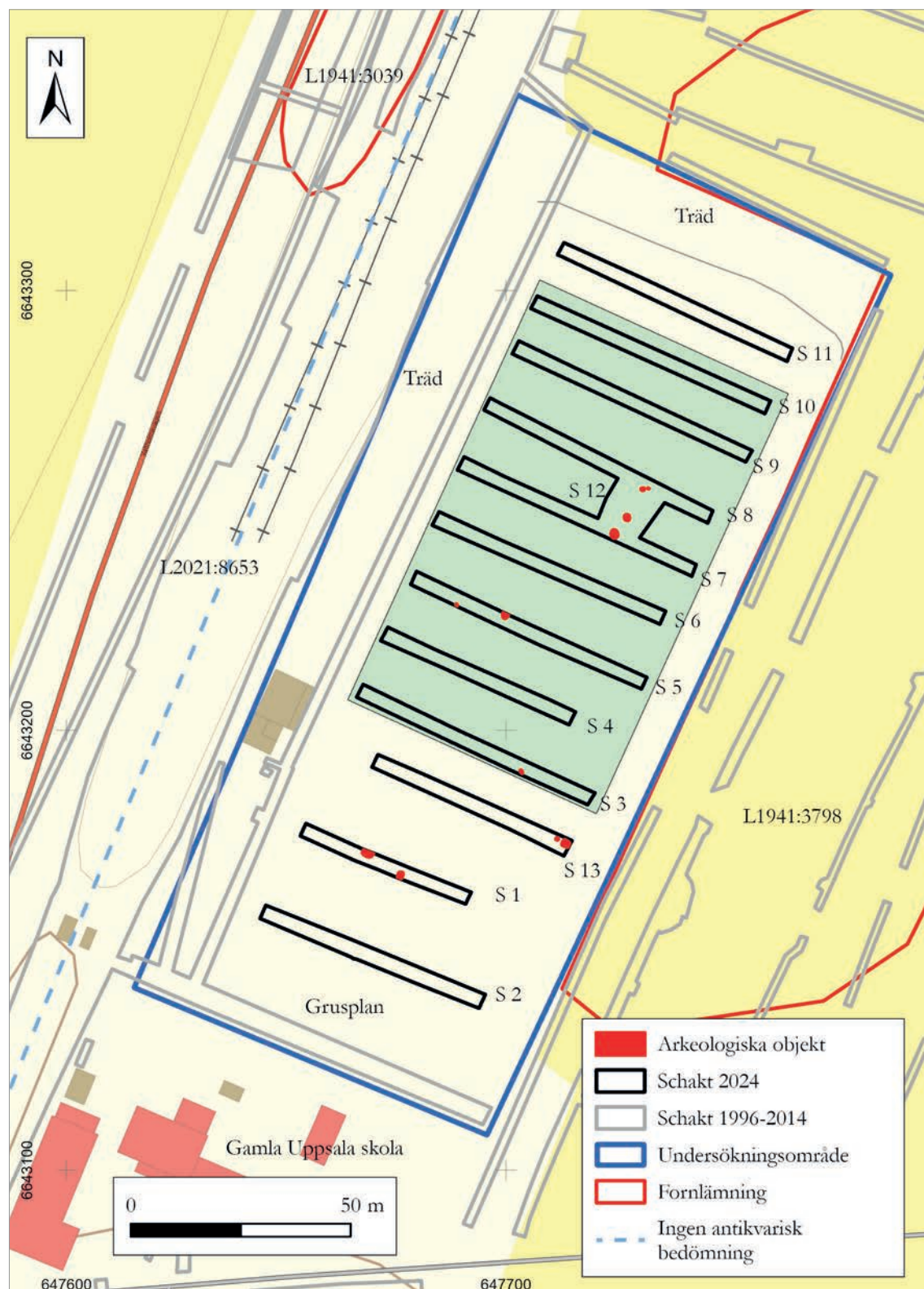
som verksamhetsytor. Direkt väster om förundersökningsområdet har en manifest, lång stolprad från äldre vendeltid undersökts, L2021:8653 (Wikborg 2017). Nordväst om området har boplatsområdet L1941:2652 undersökts med dateringar till yngre bronsålder och förromersk järnålder (Göthberg & Lucas 2013). Även denna ses som en verksamhetsyta. Söder om förundersökningsområdet, kring Gamla Uppsala skola, har en av Gamla Uppsalas stora boplatsområden, L1941:3117, undersökts. Den innehöll talrika stolphus och tillhör främst romersk järnålder och folkvandringstid (Göthberg & Sundkvist 2017). Invid boplatsen har delar av gravfältet L1941:2783 med dateringar till yngre järnålder utgrävts (Lucas & Seiler 2017).

Inom de västra och södra delarna av området för förundersökningen har schaktningsövervakningar gjorts vid tidigare tillfällen. Inga lämningar påträffades dock då (Göthberg 2018).

Undersökningsresultat

Förundersökningsområdet omfattade drygt 19 800 kvadratmeter. I det ingick förutom den gräsbe-

vuxna fotbollsplanen också en mindre grusplan omedelbart söder därom (figur 3). Av



Figur 3. Karta över förundersökningsområdet med grävda schakt, samt schakt grävda i omgivningen. Skala 1:1 400.

förundersökningsområdet var delat i väster och norr i praktiken inte tillgängliga för förundersökningen på grund av en byggnad, läktare och en ridå med träd, vilka omger fotbollsplanen. I anslutning till trädridån och läktaren i väster samt i de västra och södra delarna av grusplanen har ledningsschakt dessutom grävts vid tidigare tillfäl-

len. Ytterligare begränsningar utgjordes av bevattningsledningarna inom fotbollsplanen. Sammanlagt var den i praktiken tillgängliga ytan 12 600 kvadratmeter stor, varav 8 900 kvadratmeter inom själva fotbollsplanen. Nivåerna inom området ligger mellan 21 och 23 meter över havet.

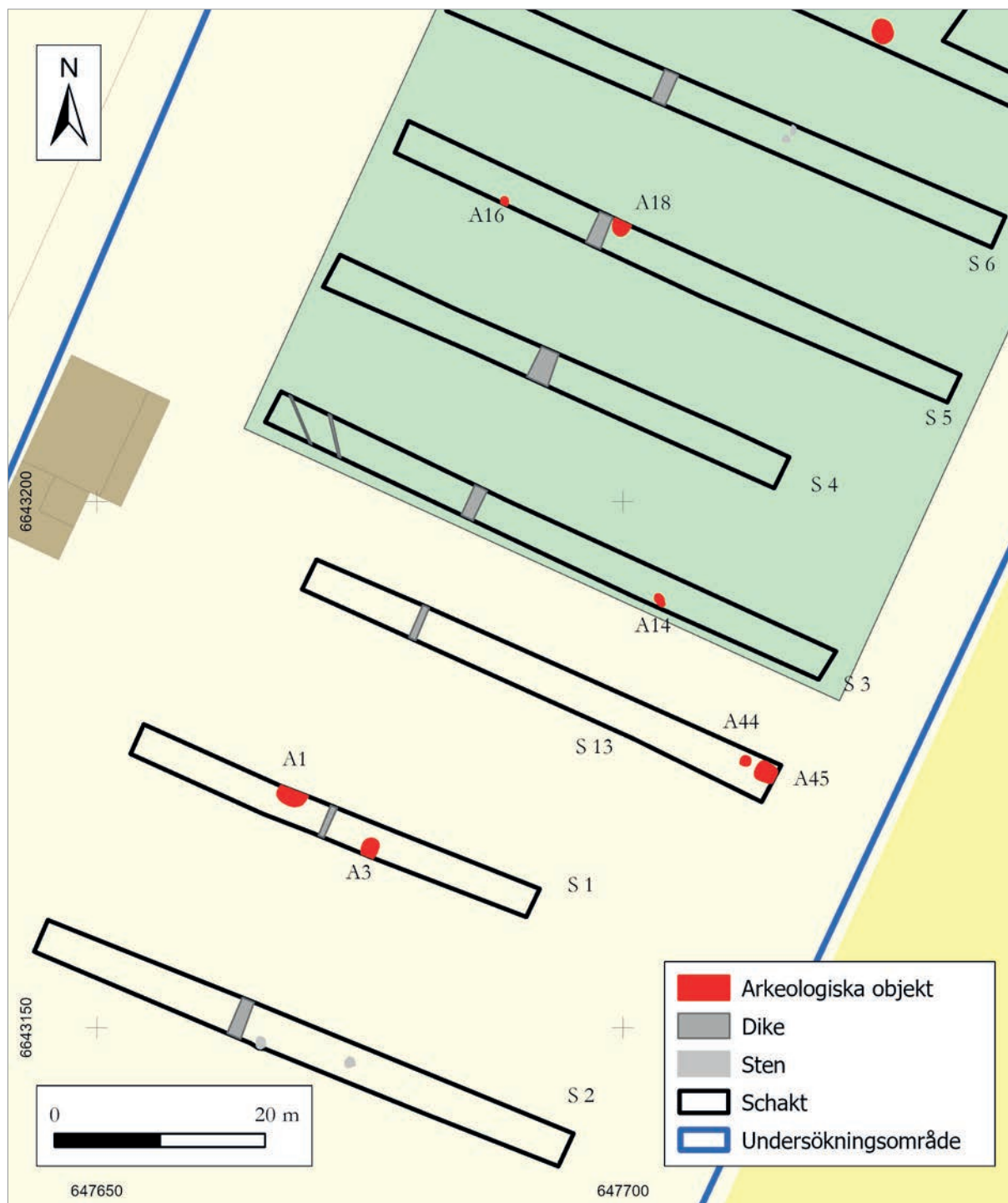


Figur 4. I den borte delen av schakt 8 fanns en härd och ett stolphål. Foto mot öster. Per Frölund, Upplandsmuseet.

Undersökt yta

Inom förundersökningsområdet grävdes 12 schakt (Bilaga 1). Samtliga schakt drogs i fotbollsplanens tvärriktning för att undvika stråk där schaktning tidigare gjorts, samt bevattningsledningar för fotbollsplanen (figur 3, 4). Mellan schakt 7 och 8, där härdar påträffats, utökades schakten (schakt

12) för att ytterligare klarlägga tätheten av arkeologiska objekt. Inom den utökade ytan påträffades endast ytterligare en härd, vilket förstärkte intrycket av att de arkeologiska objekten låg relativt glest och var få.



Figur 5. Karta över schakt och arkeologiska objekt i den södra delen av förundersökningsområdet. Skala 1:600.



Figur 6. Karta över schakt och arkeologiska objekt i den norra delen av förundersökningsområdet. Skala 1:600.

Schaktens sammanlagda yta uppgick till 2 229 kvadratmeter, vilket utgjorde 17 % av den sammanlagda tillgängliga ytan, men 21 % av själva fotbollsplanen.

I schakten inom nästan hela fotbollsplanen påträffades under gräset ett ploglager som är ett spår av att ytan tidigare utgjort åker. Ett undantag var i planens nordvästra del i den västra delen av schakt 10 där naturligt avsatt lera fanns strax under gräset utan något ploglager. Samtidigt fanns små nivåskillnader i fotbollsplanens norra del där målområdet låg högre än ytan nordväst om själva planen. Sammantaget tyder detta på att fotbollsplanens norra del ursprungligen hade

en något varierad topografi med både högre och lägre partier, vilka utjämnats när fotbollsplanen anlades.

I schakten påträffades 12 arkeologiska objekt (Bilaga 2). De utgjordes av fem härdar, två stolphål och fyra nedgrävningar (figur 5, 6). Samtliga arkeologiska objekt dokumenterades och undersöktes. Härdarna (A25, A28, A37, A44, A45) hade varierande storlek, 0,9–2,0 meter och 0,05–0,25 meter djupa. Samtliga innehöll skärvsten, men i varierande grad. I A44 fanns bara spridda skärvstenar, medan skärvstenen i de övriga utgjorde enskiktade packningar, förutom i A37 där packningen var tvåskiktad. Storleken på skärvstenen

varierade också, med större skärvstenar i A25 och mindre i A28 och A44 (figur 7, 8). I härdarnas botten och under skärvstenarna fanns fläckar

eller skikt av kol och sot. Sammantaget uppvisade därmed härdarna variationer, vilka tyder på att de anlades för att fylla lite skilda behov.



Figur 7. Härd A25 efter framrensning. Foto mot väst, Per Frölund, Upplandsmuseet.



Figur 8. Härd A37 med framrensad skärvsten. Foto mot norr. Per Frölund, Upplandsmuseet.

Stolphålen (A16, A29) var 0,5–0,7 meter stora och 0,25 m djupa, samt fyllda med sten, vilket kan ses som rester efter stenskonung. Nedgrävningarna (A1, A3, A14, A18) var 0,7–2,7 meter stora och 0,1–0,4 meter djupa. Tre var sentida eftersom de innehöll sprängsten (A3, A18) eller tegelsten (A1). Den fjärde (A14) innehöll lera och enstaka småsten, samt ett litet fragment av tegel, varför även den sannolikt har sentida inslag.

Därutöver påträffades några diken, varav ett återfanns i samtliga schakt. Det naturligt avsatta underlaget utgjordes av lera, vilken var glacial i den södra delen och postglacial i den norra delen. I leran fanns också enstaka inslag av stenar av olika storlek.

Sammantaget var härdarna och stolphålen fördelade på två mindre ytor i fotbollsplanens östra halva. I fotbollsplanens södra del fanns de två härdarna A44, A45. På planens norra del fanns härdarna A25, A28, A37 och stolphålet A29. Ytterligare ett stolphål (A16) låg isolerat i planens västra del. Lämningarna kan tillsammans tolkas som eldningsanknutna verksamhetsytor.

Fynd

Enbart ett fåtal fynd påträffades vid förundersökningen. Sammanlagt har 8 fyndposter registrerats (Bilaga 3). De utgjordes främst av obrända ben, men även enstaka fragment av brända ben och fragment av en slipad sten, harts, tegel och kritpipa.

Fragment av obrända ben (F3–5) tillvaratogs i härdarna A37 och A44, samt nedgrävningen A14 med en sammanlagd vikt av 16 gram. Dessutom fanns fragmentariserade obrända ben i härden A45. I härden A44 fanns ett fragment brända ben (F6). I nedgrävningen A14 fanns också ett litet fragment av en slipad sten (F1). I samma objekt fanns dessutom ett litet fragment av tegel (F2), vilket kan tala för sentida inslag. I nedgrävningen A1 fanns ett fragment av harts (F7). Även i detta objekt fanns sentida inslag i form av en tegelsten.

Ett klart sentida fynd var skaftet till en kritpipa (F8) som påträffades i ploglagret i schakt 4. Även i ploglagret i schakt 13 fanns skaft av kritpipa, vilket däremot inte tillvaratogs. I ploglagret i schakten noterades också enstaka fragment av porslin och fajans, vilka ej tillvaratogs.

Av fynden gallrades fragment av tegel (F2) och kritpipeskaft (F8).

Att fragment av obrända ben påträffades i fyllningen av härdar tyder på att de hamnat på platsen efter att eldning skett och i samband med deras igenfyllning.

Analys

För att få en uppfattning av lämningarnas kronologiska förhållanden genomfördes vedartsanalys och ¹⁴C-analys.

Vedartsanalys

En vedartsanalys av träkol från härdar genomfördes för att få en uppfattning om vilka kolfragment som var mest lämpade att ta ut för ¹⁴C-analys. Dessutom kunde de ge en uppfattning om vilka trädslag som använts som bränsle. Tre prover av träkol analyserades av VEDLAB/Erik Danielsson. De analyserade proverna togs i skikt av träkol och sot i härdarna A28, A37 och A45. Vedarterna utgjordes av tall och gran (figur 9).

Ark obj	Lämning	Vedart
A28 - härd	L1941:3798	Tall
A37 - härd	L1941:3798	Gran
A45 - härd	L1941:3798	Tall

Figur 9. Lista över vedartsanalyserade prover.

¹⁴C-analys

De tre proverna från härdar ¹⁴C-analyserades vid Ångströmlaboratoriet, Tandemlaboratoriet, Uppsala universitet (Bilaga 4). En datering ligger i slutet

av yngre bronsålder och övergången till förromersk järnålder. Två dateringar låg huvudsakligen i äldre romersk järnålder (figur 10).

Lab-nr	Ark obj	Lämning	Material/vedart	¹⁴ C-datering	1 sigma kal (68,2%)	2 sigma kal (95,4%)
Ua-84713	A28	L1941:3798	Träkol/ tall	1860±30 BP	130 - 143 AD (11,7%) 155 - 193 AD (33,6%) 200 - 220 AD (19,2%) 222 - 225 AD (3,1%)	87 - 92 AD (1,1%) 120 - 242 AD (94,2%)
Ua-84714	A37	L1941:3798	Träkol/gran	1869±30 BP	129 - 144 AD (14,1%) 154 - 212 AD (52,6%)	85 - 94 AD (2,4%) 117 - 238 AD (93,0%)
Ua-84715	A45	L1941:3798	Träkol/tall	2442±31 BP	736 - 693 BC (17,5%) 662 - 648 BC (6,4%) 545 - 458 BC (36,2%) 439 - 418 BC (8,1%)	750 - 682 BC (23,1%) 666 - 632 BC (10,2%) 621 - 611 BC (1,5%) 590 - 408 BC (60,4%)

Figur 10. Lista över ¹⁴C-värden med kalibrering efter IOSACal v0.4.1.

Tolkning

Ploglager iaktogs under stora delar av fotbollsplanen vilket tyder på goda förutsättningarna för att fornlämningar skulle kunna vara bevarade. Undantaget var i fotbollsplanens nordvästra del där en mindre förhöjning uppenbarligen hade schaktats av. Det kan också jämföras med att det stora flertalet av de påträffade arkeologiska objekten framkom i den östra halvan av fotbollsplanen.

Sammantaget har därför anläggningen av fotbollsplanen av allt att döma inte påverkat förekomsten av fornlämningar i någon större omfattning.

De påträffade lämningarna inom undersökningsområdet ansluter rumsligt till boplatsoområdet L1941:3798 i öster och norr, samt kan ses som en del av detta (figur 11). Utöver den nära



Figur 11. Karta över det förundersökta området och dess omgivningar med schakt och arkeologiska objekt, samt den justerade omfattningen av boplatsoområdet L1941:3798. Skala 1:2 000.

rumsliga anknytningen är ytterligare ett skäl att den förundersökta ytan hade samma typer av arkeologiska objekt som påträffats i L1941:3798. Denna bestod dessutom av flera ansamlingar av härdar och andra typer av boplatzanläggningar spridda över en stor yta (se Anund & Göthberg 1998; Fagerlund 2011).

Lämningarnas karaktär med en stor andel härdar och inslag av andra typer av arkeologiska objekt innebär att L1941:3798 kan tolkas som en verksamhetsyta med stort inslag av eldningsanknutna lämningar. Hittills har däremot ingen bebyggelse med stolplus identifierats inom L1941:3798. Sådana har däremot konstaterats i betydande antal söder om Gamla Uppsala skola, men även låglänt belägna nära vattendraget Samnan (Göthberg & Sundkvist 2017 sida 35ff).

Dateringarna från den förundersökta ytan understryker sambandet med L1941:3798 ytterligare. Härden A45 i den södra delen av den förundersökta ytan hade en datering till yngre bronsålder och övergången till förromersk järnålder. Dateringen har motsvarigheter norr om fotbollsplanen inom L1941:3798 och i nordväst inom boplatsområdet L1941:2652 (Anund & Göthberg 1998 sida 97f).

De två härdarna A28 och A37 hade dateringar till äldre romersk järnålder. Det är något äldre än de dateringar från yngre romersk järnålder som finns från olika delar av L1941:3798 (Anund & Göthberg 1998 sida 97f; Fagerlund 2011 sida 21ff).

Sammantaget bör därmed de äldsta lämningarna, från yngre bronsålder och övergången mot förromersk järnålder vara spår av främst eldningsanknutna verksamheter. Från denna tid är däremot hittills ingen bebyggelse känd i den närmaste omgivningen söder om Samnan. Norr om vattendraget har det däremot funnits bebyggelse vid Bredåker (Frölund & Schütz 2007 sida 230ff). Under återstoden av förromersk järnålder verkar ingen verksamhet ha förekommit på platsen. De dateringar från äldre romersk järnålder som erhållits från förundersökningsytan verkar innebära en ny start på de eldningsanknutna verksamheterna i området. De kan troligen kopplas till den samtida bebyggelse med stolplus som funnits söder om Gamla Uppsala skola och nära Samnan (Göthberg & Sundkvist 2017 sida 35f). Under yngre romersk järnålder verkar såväl verksamhetsytorna inom L1941:3798 som bosättningar i omgivningen ha växt till ytterligare.

Administrativa uppgifter

Uppdragsnummer Fornreg: 202400829

Plats: Gamla Uppsala 21:168, Uppsala socken, Uppsala, Uppsala län.

Fornlämningsnummer: L1941:3798

Fornlämningstyp: Boplatssområde

Typ av undersökning: Förundersökning

Orsak till undersökning: Ombyggnad av fotbollsplan

Uppdragsgivare: Uppsala kommun, Skolfastigheter AB

Fältarbetsperiod: 19–22 augusti 2024

Upplandsmuseets projektledare: Hans Göthberg

Upplandsmuseets personal: Per Frölund

Upplandsmuseets diarienummer: 265–2024

Upplandsmuseets projektnummer: 8961

Länsstyrelsens diarienummer och beslutsdatum: 431-4571-2023 (2024-06-12)

Koordinat- och höjdsystem: SWEREF 99 TM, RH2000

Dokumentationsmaterial: Förvaras i Upplandsmuseets arkiv.

Fynd: 8 fyndposter, varav 2 gallrades. Förvaras i Upplandsmuseets magasin i väntan på fyndfördelning.



Referenser

Litteratur

Anund, Johan, Duczko, Wladyslaw, Göthberg, Hans, Price, Neil & Wikborg, Jonas. 1998. Gamla Uppsala – centralplats och omland. Arkeologisk förundersökning på Ostkustbanan 1996-97. Gamla Uppsalaprojektet. Riksantikvarieämbetet, UV Uppsala Rapport 1997:26.

Fagerlund, Dan. 2011. Förhistorisk bebyggelse vid Gamla Uppsala skola. Inför utbyggnad av fotbollsplaner. Arkeologisk förundersökning. Upplandsmuseets rapporter 2011:19.

Fagerlund, Dan. 2012. Angående arkeologisk förundersökning inom Uppsala 586:1, gränsbestämt område för Gamla Uppsala högar och av fast fornlämning Uppsala 607:1, boplats, inför anläggande av fotbollsplaner, Uppsala socken, Uppsala kommun, Uppsala län (1st dnr 431-4654-12).

Frölund, Per & Schütz, Berit (red.). 2007. Bebyggelse och bronsgjutare I Bredåker & Gamla Uppsala. Undersökningar för E4. Arkeologisk undersökning. Upplandsmuseet rapport 2007:03. Uppsala.

Göthberg, Hans. 2018. Ledningsytor, staket vid Gamla Uppsala skola samt kompletterande ytor vid DY15. I: Beronius Jörpeland, Lena (red.). Gamla Uppsala – årsredogörelse år 2014–2017. Utbyggnad av Ostkustbanan genom Gamla Uppsala. Rapport 2018:24. Arkeologisk förundersökning. Arkeologerna. Statens historiska museer.

Göthberg, Hans, Frölund, Per & Fagerlund, Dan. 2014. Gamla Uppsala – åter till Berget. Om undersökningen av en förtätad bosättning från äldre järnålder med begravningar från äldre bronsålder till romersk järnålder. Upplandsmuseets rapporter 2014:16.

Göthberg, Hans, Lovén, Christian & Dahlbäck, Göran. 2010. Domkyrkan i Gamla Uppsala. I: Uppsala domkyrka. II. Sveriges kyrkor Volym 228. Uppsala.

Göthberg, Hans & Lucas, Robin. 2013. "Aktivitetsyta Uppsala 606:1" I: Beronius Jörpeland, Lena (red.). Gamla Uppsala – årsredogörelse år 2012. Utbyggnad av Ostkustbanan genom Gamla Uppsala. Riksantikvarieämbetet UV Rapport 2013:78. Arkeologisk undersökning.

Göthberg, Hans & Sundkvist, Annelie. 2017. Järnålderns gårdsmiljöer – tradition och förändring under tusen år. I: Beronius Jörpeland, Göthberg, Hans, Seiler, Anton & Wikborg, Jonas (red.). at Upsalum – människor och landskapande. Utbyggnad av Ostkustbanan genom Gamla Uppsala. Rapport 2017:1_1. Arkeologisk undersökning. Arkeologerna, Statens historiska museer, SAU, Upplandsmuseet.

Ljungkvist, John & Frölund, Per. 2015. Gamla Uppsala – the emergence of of a centre and a magnate complex. I: Herschend, Frands, Sinclair, Paul & Price, Neil (eds.). Journal of Archaeology and Ancient History. Number 16. Uppsala.

Lucas, Malin & Seiler, Anton. 2017. Järnåldersmänniskorna – bland gårdsinvånare och begravda. I: Beronius Jörpeland, Göthberg, Hans, Seiler, Anton & Wikborg, Jonas (red.). at Upsalum – människor och landskapande. Utbyggnad av Ostkustbanan genom Gamla Uppsala. Rapport 2017:1_1. Arkeologisk undersökning. Arkeologerna, Statens historiska museer, SAU, Upplandsmuseet.

Rahmqvist, Sigurd. 1986. Gamla Uppsala by – Upplands största. I: Cnattingius, Nanna & Nevèus, Torgny (red.). Från Östra Aros till Uppsala. En samling uppsatser om det medeltida Uppsala. Uppsala stads historia VII. Uppsala.

Wikborg, Jonas. 2017. Gammalt som gatan? – kronologiska aspekter på stolpraderna. I Beronius Jörpeland, Lena, Göthberg, Hans, Seiler, Anton & Wikborg, Jonas (red.). at Upsalum – människor och landskapande. Utbyggnad av Ostkustbanan genom Gamla Uppsala. Rapport 2017:1_1. Arkeologisk undersökning. Arkeologerna, Statens historiska museer, Societas Archaeologica Upsaliensis, Upplandsmuseet.

Bilagor

Bilaga 1 – Lista över schakt

Idt	Lämning	Längd × bredd (m)	Djup (m)	Yta (m ²)	Beskrivning	Ark. obj	Figur
1	-	41 × 3,1	0,5	133	Under grus fanns underlag av glacial lera, enstaka större stenar	A1, A3	3,5
2	-	54 × 3,3	0,55	189	Under grästorv fanns påförd lera och sand. Underlag glacial lera	-	3, 5
3	L1941:3798	58 × 3,2	0,4	186	Under grästorv fanns ploglager. Underlag glacial lera	A14	3, 5
4	-	47 × 3,2	0,4	157	Under grästorv fanns ploglager. Underlag postglacial lera	-	3, 5
5	-	58 × 3,2	0,4	192	Under grästorv fanns ploglager. Postglacial lera	A16, A18	3, 5
6	-	56 × 3,2	0,4	188	Under grästorv fanns ploglager. Postglacial lera	-	3, 5, 6
7	L1941:3798	58 × 3,1	0,5	183	Under grästorv fanns ploglager. Postglacial lera	A25	3, 6
8	L1941:3798	57 × 3,1	0,5	177	Under grästorv fanns ploglager. Postglacial lera	A28, A29	3, 6
9	-	57 × 3,1	0,45	184	Under grästorv fanns plog-lager. Postglacial lera	-	3, 6
10	-	58 × 3,2	0,5	184	Under grästorv fanns ploglager. Postglacial lera	-	3, 6
11	-	57 × 3,2	0,4	180	Under grästorv fanns ploglager. Postglacial lera	-	3, 6
12	L1941:3798	12 × 10	0,5	113	Under grästorv fanns ploglager. Postglacial lera	A37	3, 6
13	L1941:3798	48 × 3,3	0,4	163	Under grästorv fanns ploglager. Glacial lera	A44, 45	3, 5

Bilaga 2 – Lista över arkeologiska objekt

Ark.Obj Id	Schakt	Typ	Storlek (m)	Djup (m)	Beskrivning	Figur
1	1	Nedgrävning	2,7 × 1,3	0,45 minst	Lera, sand, småsten, stenar, tegelsten. Sentida	5
3	1	Nedgrävning	1,5 × 1,4	0,2	Sprängsten, kol i fyllning	5
14	3	Nedgrävning	1,2 × 0,75	0,2	Grå lera och enstaka småstenar	5
16	5	Stolphål	0,65 × 0,55	0,25	En större och flera mindre stenar	5
18	5	Nedgrävning	1,4 × 1	0,1	Sprängsten. Sentida	5
25	7	Härd	2 × 1,8 m	0,15	Packning av skärvsten, enskiktad. Kol och sot under stenar	6
28	8	Härd	1,1 × 0,9	0,12	Skärvsten i ett skikt. Kol och sot under stenar	6

Ark.Obj Id	Schakt	Typ	Storlek (m)	Djup (m)	Beskrivning	Figur
29	8	Stolphål	0,7x0,5	0,25	Packning av skörbränd och rundad sten	6
37	12	Härd	1,6x1,6	0,25	Skärvig och skörbränd sten, tätt lagd i två skikt. Under stenarna kol och sot	6
44	13	Härd	0,9x0,9	0,05	Enstaka skärvstenar, kol och sot	5
45	13	Härd	1,8x1,8	0,14	Packning av skärvstenar, enskiktad. Kol och sot under stenar	5

Bilaga 3 – Lista över fynd

Fnr	Kontext	Material	Sakord	Del	Storlek mm	Antal.	Antal frag.	Vikt (g)	Beskrivning	Anmärkning
1	14	Bergart	Slipad sten		30 × 22	1	1	8		
2	14	Bränd lera	Tegel			1	1	3		Gallrad
3	14	Obrända ben	Avfall			1	1	1		
4	37	Obrända ben	Avfall			1	9	10		
5	44	Obrända ben	Avfall			1	3	5		
6	44	Brända ben	Avfall			1	1	1		
7	1	Harts	Kärl?			1	1	4		
8	--	Piplera	Kritpipa	Skaft	51 × 10	1	1	6	Odekorerat kritpipsskaft.	Gallrad

Bilaga 4 – ¹⁴C-analys

Uppsala 2024-10-09



UPPSALA
UNIVERSITET

Ångströmlaboratoriet
Tandemlaboratoriet

Kol-14 gruppen

Besöksadress:
Ångström Laboratoriet
Lägerhyddsvägen 1

Postadress:
Box 529
751 21 Uppsala

Telefon:
018 – 471 3124

Hemsida:
www.uu.se/centrum/tandemlab

E-post:
radiocarbon@physics.uu.se

Hans Göthberg
Upplandsmuseet
Drottninggatan 7
753 10 UPPSALA

Resultat av ¹⁴C datering av träkol från 8961 Gamla Uppsala IP, Uppsala, Uppland. (p 6224)

Förbehandling av träkol:

1. Synliga rottrådar borttages.
2. 1 % HCl tillsätts (10 h, under kokpunkten) (karbonat bort).
3. 1 % NaOH tillsätts (10 h, under kokpunkten). Detta steg upprepas tills den lösliga delen inte längre är mörkfärgad.

Löslig fraktion fälls genom tillsättning av konc. HCl. Fällningen som till största delen består av humusmaterial, tvättas, torkas och benämns fraktion SOL. Olöslig del, som benämns INS, består främst av det ursprungliga organiska materialet. Denna fraktion ger därför den mest relevanta åldern. Fraktionen SOL däremot ger information om eventuella föroreningars inverkan.

Före mätningen av ¹⁴C-innehållet i acceleratoren förbränns det tvättade och intorkade materialet, surgjort till pH 3, till CO₂-gas som i sin tur grafiteras genom en Fe-katalytisk reaktion. I den aktuella undersökningen har fraktionen INS daterats.

RESULTAT

Labnummer	Prov	δ ¹³ C‰ V-PDB	¹⁴ C ålder BP
Ua-84713	8961 G Uppsala IP A28	-24,0	1 860 ± 30
Ua-84714	8961 G Uppsala IP A37	-23,0	1 869 ± 30
Ua-84715	8961 G Uppsala IP A45	-24,9	2 442 ± 31

Med vänliga hälsningar

Maximilian
Schmidt

Digitally signed by Maximilian Schmidt
DN: cn=Maximilian Schmidt, c=SE,
o=Uppsala universitet,
email=maximilian.schmidt@physics.uu.se
Date: 2024.10.09 16:59:58 +02'00'

Maximilian Schmidt/Daniel Primetzhofner

1/3

Kalibreringskurvor

