



Härdar från bronsåldern vid Gränby centrum

Härdar från bronsåldern vid Gränby centrum

Arkeologisk slutundersökning

L1940:6777 och
L1939:3508
Brillinge 4:5
Uppsala kommun
Uppland

Andreas Hennius



Upplandsmuseets rapporter 2024:26

ISSN 1654-8280

BEARBETNING AV FOTON: Andreas Hennius, Stiftelsen Upplandsmuseet

BEARBETNING AV PLANER: Andreas Hennius, Stiftelsen Upplandsmuseet

OMSLAGSBILD: Översiktsbild av den avbanade ytan från norr. Foto Andreas Hennius, Stiftelsen Upplandsmuseet.

GRANSKNING: Anna Ölund, Stiftelsen Upplandsmuseet

UPPHOVS RÄTT: om inget annat anges: Creative Commons licens CC BY. © Lantmäteriet, dnr I2014/00634

GRAFISK FORMGIVNING OCH PRODUKTION: Malin Lucas, Stiftelsen Upplandsmuseet

© STIFTELSEN UPPLANDSMUSEET, 2024

Upplandsmuseet
Drottninggatan 7, 753 10 Uppsala
Telefon 018-169100
www.upplandsmuseet.se

Innehåll

Sammanfattning	6
Inledning	7
Bakgrund	8
Topografi och fornlämningsmiljö	8
Tidigare undersökningar	8
Syfte, metod och genomförande.....	10
Undersökningresultat	11
Arkeologiska objekt	12
Fynd.....	14
Analyser.....	14
Utvärdering och tolkning	16
Administrativa uppgifter	17
Referenser	18

Sammanfattning

Sommaren 2024 genomförde Stiftelsen Upplandsmuseet, Avdelningen för arkeologi, en arkeologisk slutundersökning av två registrerade boplatser L1940:6777 och L1939:3508 strax norr om Gränby centrum, i Uppsalas östra utkant (se figur 1).

Utfallet av undersökningen blev magert. Spridda över cirka 3000 kvadratmeter fanns några få härdar samt några diffusa och svårtolkade lämningar som eventuellt kan tolkas som stolphål och nedgrävningar.

Tre ¹⁴C-dateringar visade samstämmiga resultat på en mycket begränsad del av bronsåldern cirka 1200–1000 fvt. Den fjärde dateringen blev några århundraden äldre.

Tolkningen av lämningarnas sammanhang är svår, men sannolikt kan de ses som spår efter kortare aktiviteter på platsen, kanske som kortvariga rastplatser i samband med betesdrift.



Figur 1. Arbetet med avbaning av undersökningsytan, på bilden syns Andreas Hennius. Foto Malin Lucas, Upplandsmuseet.

Inledning

I augusti 2024 genomförde Stiftelsen Upplandsmuseet, Avdelningen för arkeologi, arkeologiska slutundersökningar av två fornlämningar inom fastigheten Brillinge 4:5 i Uppsalas östra utkant L1940:6777 och L1939:3508 (se figur 2). Båda lämningarna var registrerade som boplatser och var belägna endast drygt 30 meter ifrån varandra.

Anledningen till undersökningen var att Gränby centrum AB avser att anlägga en ny parkerings-

plats till det närliggande köpcentret. Undersökningen gjordes i enlighet med beslut från Länsstyrelsen i Uppsala län (dnr 431-1847-2024, 2024-06-28). I undersökningsarbetet deltog Andreas Hennius och Malin Lucas. Ångströmlaboratoriet vid Uppsala universitet gjorde ¹⁴C-analyserna. Malin Lucas var projektledare under fältarbetet och Andreas Hennius har skrivit föreliggande rapport där undersökningens förutsättningar och genomförande, samt undersökningsresultaten redovisas.



Figur 2. Karta som visar undersökningsområdenas placering i Uppsala östra utkant. Skala 1:20 000.

Bakgrund

Det aktuella undersökningsområdet var beläget i Uppsalas östra utkant, i en smal svacka på den ås som skiljer Samnans och Fyrisåns dalgångar. Idag är stora delar av närområdet bebyggt med såväl bostäder som byggnader för kommersiell verksamhet, men tidigare utgjordes området huvudsakligen av uppodlad flack slättbygd med impediment och enstaka skogspartier.

Topografi och fornlämningsmiljö

Undersökningsområdet var beläget i tidigare brukad åkermark, svagt sluttande mot öster, cirka 25 meter över havet. Väster om undersökningsområdet fanns en bergshöjd, med höjdnivåer över 30 meter. De aktuella fornlämningarna ingår i en sammanhängande och rik fornlämningsmiljö som vittnar om en lång kontinuitet och ett spektrum av verksamheter från bronsåldern och framåt (se figur 3). De synliga lämningarna återfinns främst på åkerimpediment eller i de skogspartier som återstår i området. Bland lämningarna finns exempelvis gravar, skärvtenshögar, stensträngar, röjda ytor och skålgropsförekomster. I den nuvarande eller före detta åkermarken finns boplatser från olika tidsåldrar men också andra överodlade lämningar.

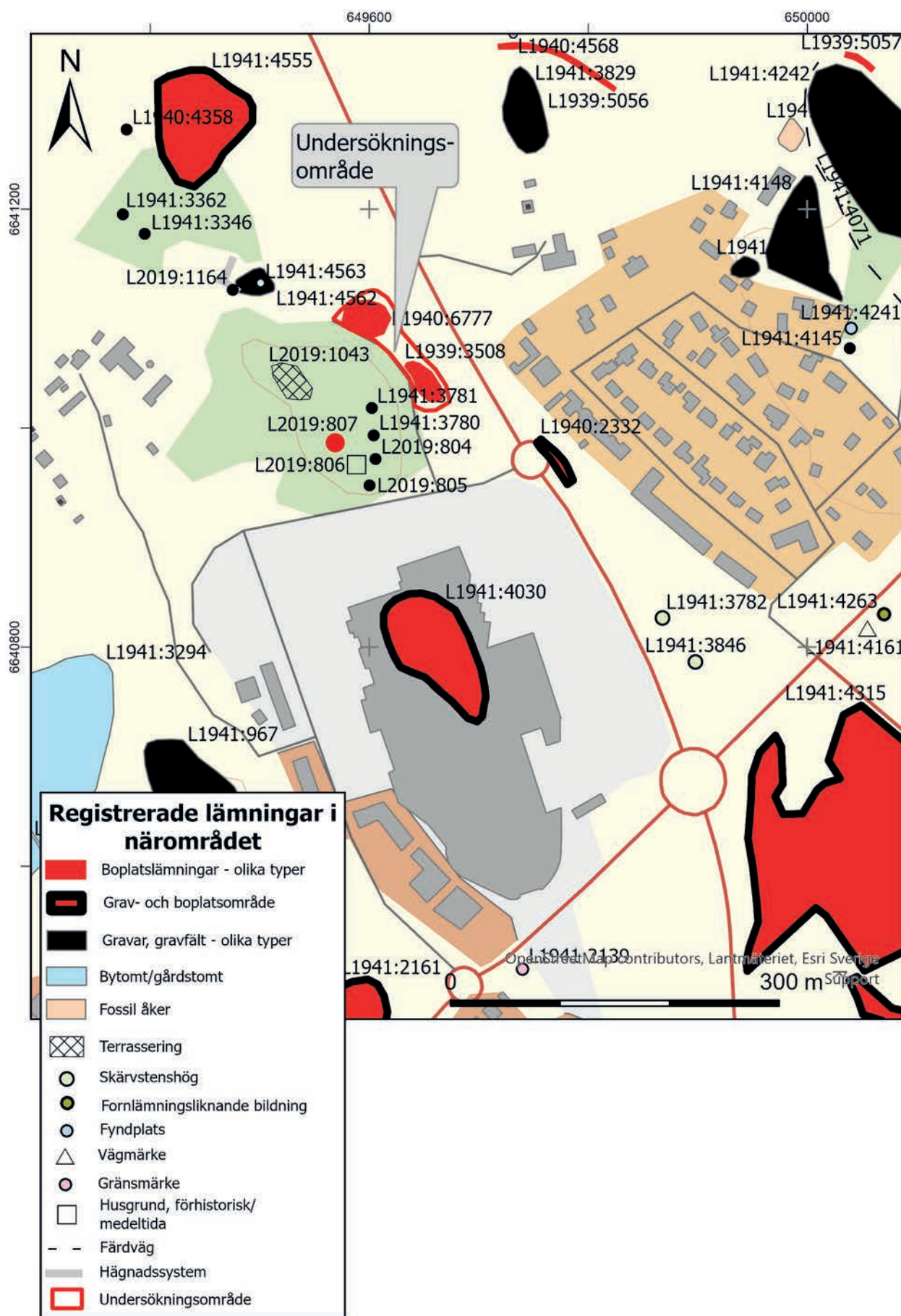
I historisk tid har undersökningsområdet ingått i byn Brillinges ägor. Brillinge, omnämns första gången 1316 som Brellinge. Många bebyggelseenheter i stadens utkant avhystes tidigt för att lämna plats åt staden och dess behov av mark för bostäder, odlingar och bete. Inom en radie av 2–3 km från stadens gräns, som den såg ut på 1700-talet, fanns därför inga eller ytterst få självägande byar och gårdar. En av de bebyggelseenheter som inte blev uppslukad av staden, var Brillinge. Undersökningsområdet har enligt kartorna legat i Brillinges ena åkergärde kallat Stor- eller Västgärdet. Inga större åkerimpediment fanns inom området. Däremot har kartan från år 1854 symboler som indikerar markfasta block och röjningsrösen (Eriksson & Björck 2009:13).

Tidigare undersökningar

Ett flertal undersökningar har tidigare gjorts i närområdet. L1941:4058 utgörs av en boplatz från romersk järnålder som undersöktes i samband med bygget av nya väg E4. Här finns ett av de längsta förhistoriska husen i Uppland (Fagerlund 2003). Vid bygget av Gränbystaden undersöktes en boplatz med kontinuitet från romersk järnålder till vikingatid (Ölund 2010). En större bronsåldersboplatz har undersökts vid Österleden (Lucas & Lucas 2013). Gravar från yngre järnålder har exempelvis grävts där Gränby centrum nu ligger (Falk 1970) och vid ombyggnad av Österleden (Lucas & Lucas 2013). Även ett flertal mindre undersökningar har gjorts i närområdet.

När det gäller fynd är ett av de mer spektakulära den romerska bronskittel som enligt Olof Rudbeck ska ha hittats någonstans i närområdet 1689. Tyvärr förstördes den vid stadsbranden i Uppsala 1702. Ytterligare ett märkvärdigt fynd som gjordes under första halvan av 1900-talet vid undersökning av romartida gravar på L1941:3940 var bronsbeslag som tolkades ha suttit på ett par skor eller sandaler (Ölund 2010 och där anförd litteratur).

De nu aktuella fornlämningarna identifierades vid utredningar 2008 och 2014 (Eriksson och Björck 2009; Lindberg 2015). Inom respektive område påträffades ett fåtal lämningar som tolkades som arkeologiska objekt. Inom L1940:6777 fanns tre sannolika stolphål. Inom L1939:3508 framkom två härdar och ett stolphål. Inga anläggningar undersöktes utan bedömningarna gjordes utifrån utseende i plan. Vid den första utredningen fanns en större luftledning inom ytan som försvårade schaktningsarbetena och därmed också avgränsning av boplatzen. Inga förundersökningar genomförts på platsen. 2024 togs beslut om att båda fornlämningarna skulle slutundersökas, inklusive området mellan dessa, sammanlagt 3500 kvadratmeter.



Figur 3. Registrerade fornlämningar i närområdet. Skala 1:5000.

Syfte, metod och genomförande

Syftet med undersökning av L1940:6777 och L1939:3508 var att skapa kompletterande information om den komplexa bebyggelsehistorien och bebyggelsemönstren i Vaksalaområdet. Då lämningarna vid utredningen var fåtaliga och kunskapen om respektive fornlämning begränsade var de specifika frågeställningarna basala.

För att kunna tolka boplatslämningarna i ett större sammanhang skulle frågan om lämningarnas kronologiska ställning med etablering, övergivande och eventuella bebyggelsefaser besvaras.

Om hus identifierades skulle dess konstruktion, funktion och datering studeras, för att i förlängningen klarlägga vad huslämningarna representerade.

När dessa grundläggande frågor besvarats skulle lämningarna infogas i en större berättelse om Vaksalaområdets bebyggelseutveckling och markutnyttjande.

Undersökningarna genomfördes med välbeprövade arkeologiska metoder och inleddes med skiktvis avbanning av matjordslagret, ner till kultur-lagernivå eller orörd mark. Framkomna lämningar rensade fram och dokumenterades.

Plandokumentation av arkeologiska objekt, fynd och prover samt topografiska objekt gjordes med hjälp av GPRS med nätverks RTK. Beskrivning av arkeologiska objekt gjordes på surfplatta. De arkeologiska objekten undersöktes genom sektionsgrävning där en halvan grävdes bort. Sektionerna dokumenterades på ritfilm. Området fotodokumenterades kontinuerligt. För att tidsfästa lämningarna togs prover för ¹⁴C-analys.

Undersökningen genomfördes i enlighet med undersökningsplanen, med undantaget att en något mindre yta var tillgänglig för undersökning. I den västra kanten hade grusvägen breddats och fyllts upp med grus (cirka 250 kvadratmeter). Inte heller banades den allra nordligaste delen av ytan. Detta gjordes för att undvika skador på den växtlighet som fanns i den norra kanten. Då antalet lämningar var litet anses inte detta ha påverkat resultaten nämnvärt. Av samma anledning gjordes inga ytterligare analyser förutom ¹⁴C-analyser. Då antalet lämningar var få blev också antalet fynd mindre än vad som uppskattades i undersökningsplanen.

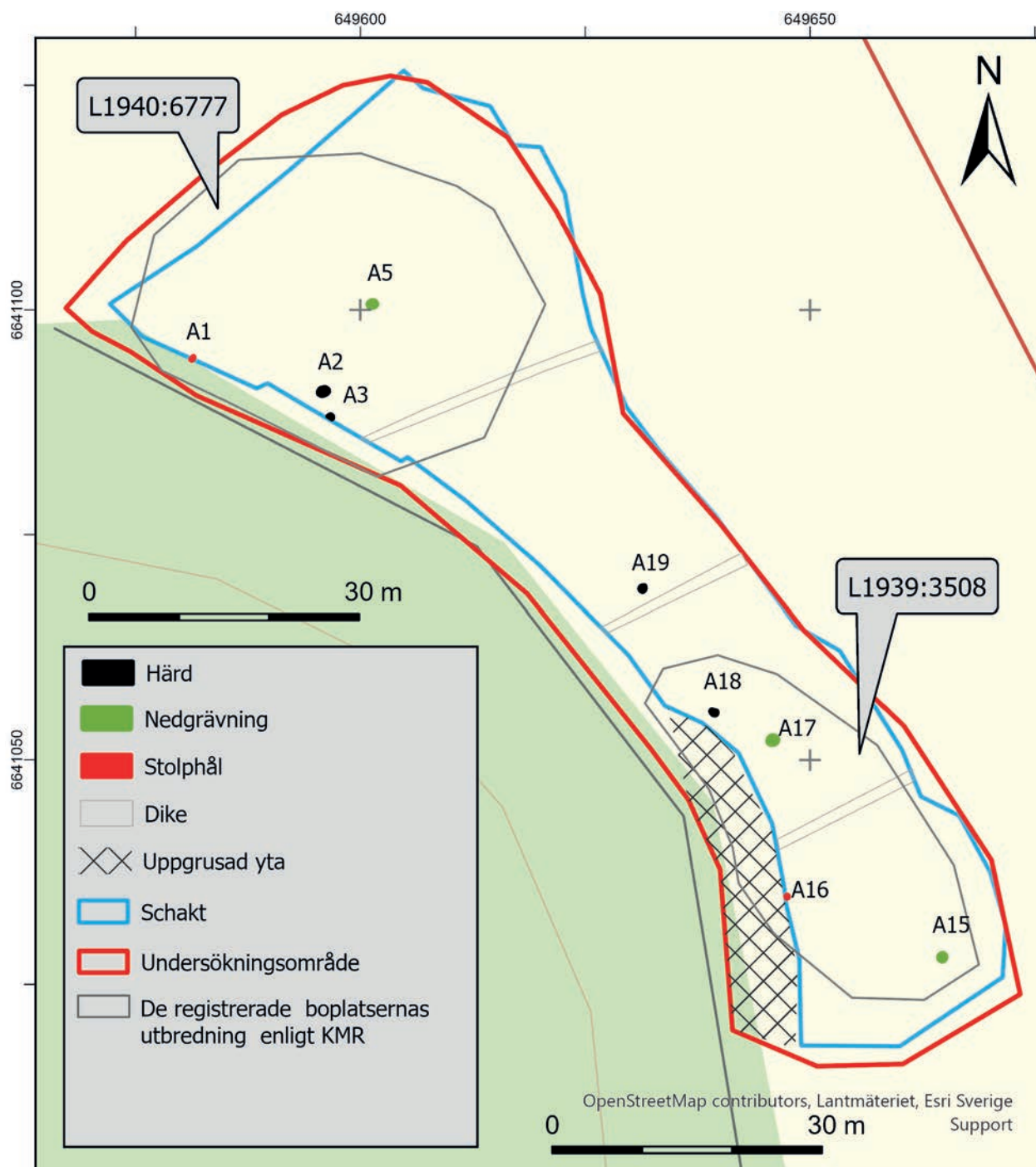
Undersökningsresultat

Sammanlagt banades drygt 2900 kvadratmeter av. Matjordslagret var cirka 0,2 meter tjockt i den västra kanten men betydligt tjockare ner i den östra kanten, där det var upp mot 0,6 meter tjockt. Sannolikt har matjorden förflyttats österut i den svaga slutningen, i och med plöjning av ytan. Undergrunden utgjordes av en mellanbrun varvig lera. Resultatet efter avbaning var mycket magert med sammanlagt nio arkeologiska objekt (se tabell i figur 4 samt figur 5) Några av dessa

är dock svårtolkade och osäkra. Sannolikt har påverkan från långvarig odling påverkat objektens bevarandegrad, och möjligheterna till en tillförlitlig tolkning, menligt. Inom ytan framkom och undersöktes även ett stort antal mörkfärgningar som tolkades som stenlyft, framför allt i södra delen, men även i norr, där flera varit framme vid utredningen. Sannolikt avspeglar dessa de stenmarkeringar som syns på de äldre kartorna. Inga hus eller andra konstruktioner kunde identifieras.

ID	Typ	Storlek (m)	Djup (m)	Beskrivning	¹⁴ C	Fornlämning
1	Stolphål	0,25 diam	0,10	Ansamling av skärvsten. Ingen sot eller kol. Ingen synlig nedgrävning i plan. Antydning till grund nedgrävning i sektion. Kan vara botten av stolphål.		L1940:6777
2	Härd	1,20 × 0,85	0,25	Sot, kol och skärvig sten i ytan. Trolig kokgrop med fyllning av brungrå lera med skärvsten och kol. Mer kol och skärvsten mot botten.	X	L1940:6777
3	Härd	0,60 diam	0,10	I schaktkant. Skärvsten och lite kol i ytan. I sektion endast en liten central koncentration av sot och kol. I övrigt brun lera och skärvsten. Sannolikt nedersta botten av härd.		L1940:6777
5	Nedgrävning	0,60 diam	0,18	I utredningsschakt. Tidigare tolkad som stolphål. Fyllning av brungrå lera med någon sten. Möjlig tolkning som nedgrävning.		L1940:6777
15	Nedgrävning	0,65 diam	0,32	I utredningsschakt. Tidigare tolkad som härd. Stolphålsformad sektion. Mycket sot och enstaka kol i fyllning. Ingen sten. Sandig fyllning. Inte typiskt härdliknande.	X	L1939:3508
16	Stolphål	0,30 diam	0,05	I utredningsschakt. Tidigare tolkad som stolphål. Skärvsten och lite kol i ytan. Väldigt flack profil, tveksam tolkning som stolphål, kanske snarast nedersta delen av härd.		L1939:3508
17	Nedgrävning	0,80 × 0,60	0,15	Riktigt med skärvsten i ytan, lite kol. I sektion inget kol alls. Diffus nedgrävning och skärvsten. Snarare nedgrävning än härd. Mycket osäker tolkning. Fynd av rödgods (F1).		L1939:3508
18	Härd	0,80 diam	0,10	I utredningsschakt. Sot, kol och skärvsten i ytan grund. Tolkas som rest av härd.	X	L1939:3508
19	Härd	0,60 × 0,45	0,10	Sot, kol och skärvsten i ytan. Kompakt sot/kollins med skärvsten i sektion. Grund/flack, hårt plöjd. Stora skärvstenar.	X	

Figur 4. Tabell med beskrivning och tolkning av de arkeologiska objekt som påträffades vid arkeologisk slutundersökning av L1940:6777 och L1939:3508



Figur 5. De arkeologiska objekten placering inom undersökningsområdet. Skala 1:700.

Arkeologiska objekt

Fyra härdar påträffades (A2, A3, A18 och A19) spritt inom undersökningsområdet. Tre av härdarna var i storleksordningen 0,6 meter i diameter och omkring 0,1 meter djupa, medan A2 var större, 1,20 × 0,85 meter och något djupare (0,25 meter). Mängden kol var relativt liten, vilket kan bero på intensiv plöjning av ytan. ¹⁴C-prover från härdarna A2, A18 och A19 gav mycket samstäm-

miga BP-värden till 2932–2903 +/-31 vilket efter kalibrering motsvarar cirka 1200–1000 fvt.

Två objekt tolkades som stolphål A1 och A16, ett i den norra delen av ytan och ett i den södra. Stolphålen var små (cirka 0,25 meter i diameter) och mycket grunda (0,05–0,10 meter), och syntes främst som koncentrationer av skärvig sten i den i övrigt stenfria marken. Tolkningen får därför ses som osäker.

Resterande tre objekt kunde inte ges någon närmare tolkning än nedgrävning. A5 var belägen i ett tidigare utredningsschakt i den norra ytan. Objektet tolkades då som stolphål. Vid undersökning syntes möjligtvis en nedgrävningskant, men fyllningen var mycket anonym. Inte heller förekom någon sten från stenskoning. I närområdet fanns ett flertal stenlyft och en sådan tolkning är trolig även för A5. I den södra delen framkom A15. Även denna hade varit framme vid utredningen och då tolkats som härd, på grund av den sotiga fyllningen. Vid undersökning framstår en

sådan tolkning som osäker (se figur 6). Sektionen var snarast stolphålsformad (0,65 meter i diameter och 0,30 meter djup). Fyllningen utgjordes av sotblandad sand och saknade helt skärvsten. Objektet daterades med ^{14}C -analys till 3333+/-31 BP, vilket efter kalibrering motsvarar 1624–1538 fvt (kal 1 σ). A17 tolkades initialt som härd på grund av ett rikligt innehåll av skärvig sten. Dock saknades kol i fyllningen. En antydning till nedgrävningskant kunde ses (0,15 meter djup) men funktionen på objektet är mycket oklar.



Figur 6. A15 i sektion. Objektet tolkades vid utredning som en härd, utifrån förekomst av sot och kol i plan. Vid undersökning och i jämförelse med andra undersökta härdar på ytan framstår denna tolkning som tveksam. Objektet innehöll väldigt lite kol och saknade helt skärvsten. Foto Andreas Hennius, Upplandsmuseet.

Fynd

Endast ett fynd påträffades. En skärva yngre rödgods med hornmålad dekor från ett fat eller skål framkom i nedgrävning A17. Skärvan kan dateras till 1650–1850 evt. Fyndet gallrades efter fotografering (F1, se figur 7).

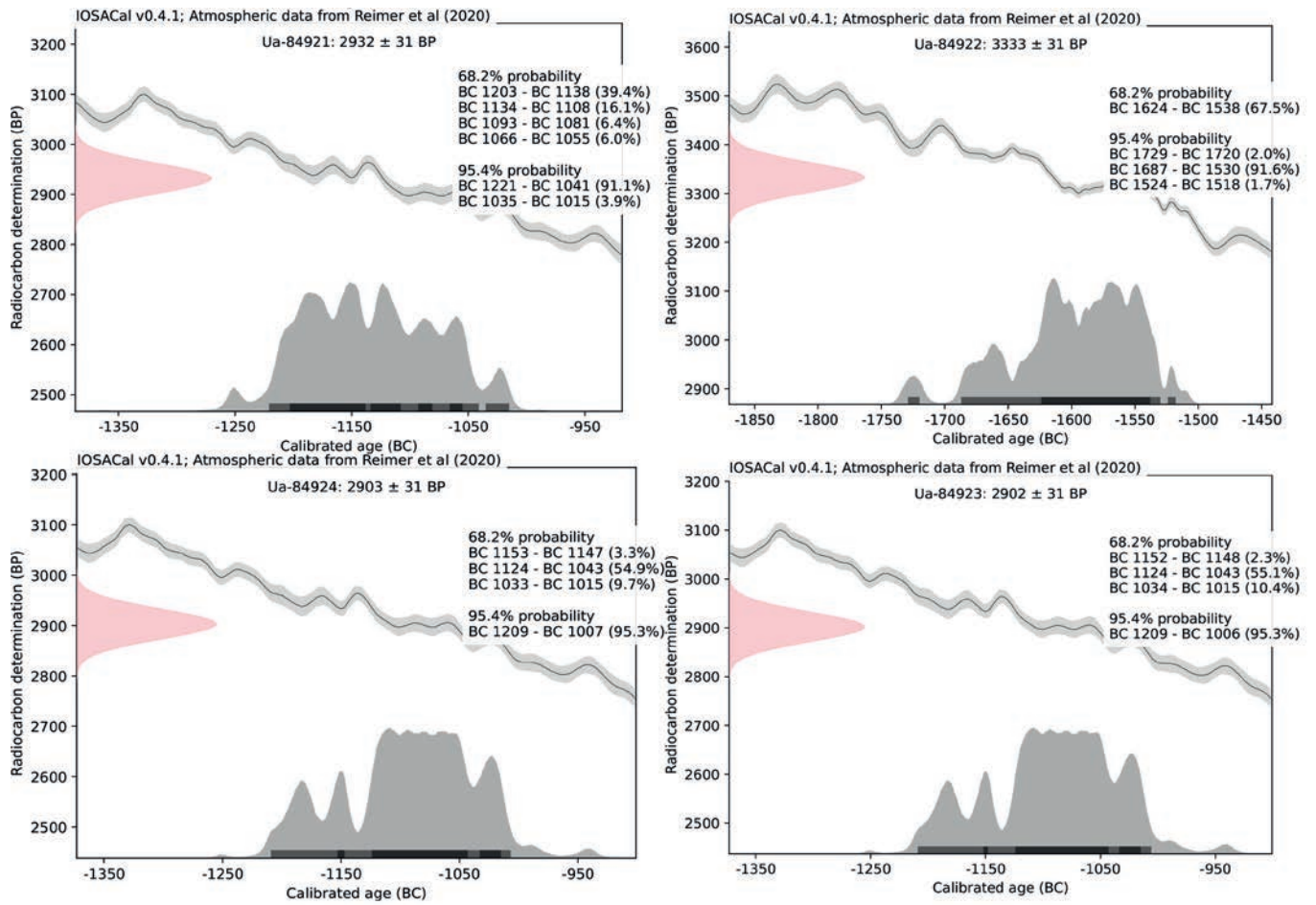
Analyser

Fyra prover daterades med ^{14}C -analys. Dessa kom från härdarna A2 (Ua-84921), A18 (Ua-84923) och A19 (Ua-84924) samt från nedgrävningen A15 (Ua-84922). Resultatet visade alla på bronsålder. De tre härdarna fick mycket samstämmiga dateringar runt 1200–1000 fvt, det vill säga övergången mellan äldre och yngre bronsåldern och nedgrävningen något äldre (se figur 8).



Figur 7. F1, en skärva av yngre rödgods, med hornmålad dekor, sannolik datering 1650–1850 påträffades i nedgrävning A17. Fyndet gallrades efter dokumentation. Foto Andreas Hennius, Upplandsmuseet.

Lab nr.	Kontext	BP-värde	+/-	Kal. 1 σ	Kal 2 σ
Ua-84921	Härd A2	2932	31	BC 1203-BC 1138 (39,4%) BC 1134-BC 1108 (16,1%) BC 1093-BC 1081 (6,4%) BC 1066-BC 1055 (6,0%)	BC 1221-BC 1041 (91,1%) BC 1035-BC 1015 (3,9%)
Ua-84922	Nedgrävning A15	3333	31	BC 1624-BC 1538 (67,5%)	BC 1729-BC 1720 (2,0%) BC 1687-BC 1530 (91,6%) BC 1524-BC 1518 (1,7%)
Ua-84923	Härd A18	2902	31	BC 1152-BC 1148 (2,3%) BC 1124-BC 1043 (55,1%) BC1034-BC 1015 (10,4%)	BC 1209-BC 1006 (95,3%)
Ua-84924	Härd A19	2903	31	BC 1153-BC 1147 (3,3%) BC 1124-BC 1043 (54,9%) BC 1033-BC 1015 (9,7%)	BC 1209-BC 1007 (95,3%)



Figur 8. Resultatet av ¹⁴C-analyserna efter kalibrering.

Utvärdering och tolkning

Resultaten från undersökningen skiljer sig från de förväntningar och de frågor som formulerades i undersökningsplanen. Framför allt beror detta på att den begränsade mängden lämningar som framkom vid slutundersökningen försvårar möjligheterna att nämnvärt fördjupa diskussionen kring bebyggelsemönster och bebyggelseutveckling i Vaksalaområdet. Endast ett fåtal arkeologiska objekt identifierades inom de 3000 kvadratmeter som banades av. Majoriteten av dessa utgjordes av härdar och de få, tveksamma, stolphålen kunde inte sammanfogas till huskonstruktioner, varför frågan om etablering, övergivande och bebyggelsefaser faller bort.

En anledning var att inga lämningar undersöktes vid utredningen, utan enbart tolkades utifrån utseende i plan. Vid slutundersökningen kunde konstateras att de flesta av dessa diffusa mörkfärgningar var stenlyft. Om en förundersökning hade gjorts inom ytan hade säkerligen resultaten blivit likartade och förväntningar på en slutundersökning mindre. Inte desto mindre kan resultaten användas för att diskutera det långvariga markutnyttjandet inom området.

Förekomsten av spridda härdar, utan anknytning till andra former av boplatlämningar, är ett välkänt fenomen från slutet av bronsålder och äldre järnålder. Härdarna ses ibland som en ledartefakt för den sistnämnda perioden. Fenomenet har tolkats på olika sätt och tillskrivits allt från symboliska och rituella funktioner, till rent praktiska användningsområden för matlagning, värmekälla och olika former av produktion (Eriksson 1998:211). Maria Petersson har studerat fenomenet i östgötska kontexter. Hon menar att en stor del av de spridda härdarna, eller härdgrupperna kan tolkas som spår av tillfälliga replipunkter knutna till pastorala näringar och en välorganiserad betesdrift, där de använts för matlagning

och som värmekälla (Petersson 2006:169). Den sistnämnda tolkningen verkar rimlig för den nu undersökta och sparsamt utnyttjade ytan.

¹⁴C-dateringarna visar att aktiviteter skett på platsen under åtminstone två separata tidsperioder. En datering visar att någon grävt en grop på platsen någon gång omkring 1600 fvt, alltså under äldre bronsålder. Tyvärr kunde inte funktionen för denna grop fastställas. Tre dateringar från härdar gav samstämmiga dateringar till 1200–1000 fvt där skillnaden i BP värden var endast 30 år. Huruvida de tre härdarna avspeglar en samtida händelse eller flera olika tillfällen kan inte fastställas. Vi vet inte heller om även andra förhistoriska tidsperioder finns representerade på platsen

Den äldsta dateringen, från nedgrävningen, är samtida med den äldsta etableringsfasen från undersökta boplatlämningar vid grav och boplatområdet väster om Vaksala kyrka (Vaksala 113, L1941:4315), 500 meter mot söder. Denna yta utvecklades under 1000-talet fvt till en större boplat med ett flertal två- och treskeppiga hus (Lucas och Lucas 2013:55). Här finns även inte mindre än 28 registrerade skärvstenshögar. Om tolkningen av härdarna som del av en pastoral ekonomi skulle stämma kan de möjligtvis knytas till aktiviteter på ovanstående område. I närområdet finns även ett flertal andra lämningar av bronsålderskaraktär, framför allt skärvstenshögar (så som exempelvis Vaksala 104:1-2 [L1941:3782 och L1941:3846] eller Vaksala 131 [L1941:4477]) som ytterligare understryker omfattningen på aktiviteter i området under bronsåldern. Även mot norr, i Gamla Uppsala, finns skärvstenshögar (exempelvis L1941:961 eller L1941:2620) och boplatser från bronsåldern (exempelvis L1939:3870) dessutom finns ett flertal registrerade skålgropar, som visar på det storskaliga landskapsutnyttjandet som de nu undersökta lämningarna relaterat till.

Administrativa uppgifter

Uppdragsnummer Fornreg: 202400890

Plats: Brillinge 4:5, Vaksala socken, Uppsala kommun, Uppsala län

Fornlämningsnummer: L1940:6777 och L1939:3508

Fornlämningstyp: Boplats

Typ av undersökning: Slutundersökning

Orsak till undersökning: Anläggning av parkeringsplats

Uppdragsgivare: Gränby Centrum AB (Atrium Ljungberg)

Fältarbetsperiod: 14/8–21/8 2024

Upplandsmuseets projektledare: Malin Lucas

Upplandsmuseets personal: Andreas Hennius

Upplandsmuseets diarienummer: 293-2024

Upplandsmuseets projektnummer: 8954

Länsstyrelsens diarienummer och beslutsdatum: 431-1847-2024, 2024-06-28

Koordinat- och höjdsystem: SWEREF 99 TM

Dokumentationsmaterial: Förvaras i Upplandsmuseets arkiv

Fynd: En fyndposter, varav en gallrades

Referenser

Eriksson, T. 1998. Egen härd guld värd – härdar från äldre järnålder i sydvästra Uppland. K. Andersson (red) *Suionum Hinc Civitates*. Nya undersökningar kring norra Mälardalens äldre järnålder. OPIA 19. Department of Archaeology and Ancient History, Uppsala Universitet, Uppsala.

Eriksson, T. och Björck, N. 2009. Fornlämningskomplex och agrara lämningar lämningar vid Gränby arena Uppsala, Vaksala socken, Brillinge 4:4, RAÄ 102, RAÄ 103, RAÄ 271, RAÄ 272, RAÄ 291, RAÄ 333 och RAÄ 375, dnr 422-3599-2008: arkeologisk utredning och förundersökning: UV Uppsala rapport 2009:6. Avdelningen för arkeologiska undersökningar, Riksantikvarieämbetet.

Fagerlund, D. 2003. Brillinge – en järnåldersgård i stormannamiljö: undersökningar för E4, Raä 305, Vaksala socken, Uppland. *Upplandsmuseets rapporter* 2003:14. Uppsala

Falk, L 1970. Rapport. Fornl 180, Brillinge, Vaksala sn, Uppland. 1969. Stockholm. Lindberg, M. 2015. Inför detaljplaneläggning av Uppsala arena. Uppsala län, Uppland, Uppsala kommun, Vaksala socken, Brillinge 4:4. Arkeologiska uppdragsverksamheten, rapport 2015:42. Statens historiska museer.

Lucas, M. och Lucas, R. 2013. Kring Vaksala prästgårds hage – från bronsåldersliv till vendeltidsdöd i Vaksala centralbygd. Fornlämning 104, 113, & 322, Vaksala socken Uppland. *Upplandsmuseets rapporter* 2013:31. Uppsala.

Petersson, M. 2006, *Djurhållning och betesdrift: djur, människor och landskap i västra Östergötland under yngre bronsålder och äldre järnålder*. Riksantikvarieämbetet, Diss. Uppsala. Uppsala universitet, Stockholm.

Ölund, A. 2010. I elitens landskap – Folkvandringstida och vendeltida boplatslämningar i Brillinge. Brillinge 1:17, 4:4, Vaksala socken, Uppsala kommun, Uppland : särskild arkeologisk utredning etapp II / förundersökning / särskild arkeologisk undersökning.: *Upplandsmuseets rapporter* 2010:14. Uppsala.