



Skokloster udde

Skokloster udde

Arkeologisk utredning steg 1

L1940:5103, L1940:5104, L1940:5105, L1942:6981,
L1942:7061, L2024:3360, L2024:3364
Skokloster 2:7, 2:80
Håbo kommun
Uppland

Hans Göthberg



Upplandsmuseets rapporter 2024:27

ISSN 1654-8280

BEARBETNING AV FOTON: Hans Göthberg, Stiftelsen Upplandsmuseet

BEARBETNING AV PLANER: Hans Göthberg, Stiftelsen Upplandsmuseet

OMSLAGSBILD: Utsnitt ur del av karta över Skokloster från 1704 som visar kvarnar, dammar och torp.

GRANSKNING: Anna Ölund, Stiftelsen Upplandsmuseet

UPPHOVSRÄTT: om inget annat anges: Creative Commons licens CC BY. © Lantmäteriet, dnr I2014/00634

GRAFISK FORMGIVNING OCH PRODUKTION: Malin Lucas, Stiftelsen Upplandsmuseet

DIGITALT TRYCK: Kph, Uppsala

© STIFTELSEN UPPLANDSMUSEET, 2024

Upplandsmuseet
Drottninggatan 7, 753 10 Uppsala
Telefon 018-169100
www.upplandsmuseet.se

Innehåll

Sammanfattning	6
Uppdraget	7
Syfte	8
Metod och genomförande	8
Utredningsresultat	9
Topografi	9
Fornlämningsmiljö.....	10
Historiska uppgifter och äldre kartor	10
Fältinventeringen.....	11
Tolkningsdiskussion	15
Utvärdering och antikvarisk bedömning.....	17
Administrativa uppgifter	18
Referenser	19
Litteratur	19
Lantmäteriakter.....	19

Sammanfattning

Upplandsmuseets avdelning Arkeologi genomförde under juni 2024 en kompletterande arkeologisk utredning steg 1 inom fastigheterna Skoklost 2:7 och 2:80 vid Slottsskogen i Håbo kommun. Anledningen var detaljplanearbete inför planerad byggnation i området. Syftet med utredningen var att klargöra om det fanns fornlämningar som berördes av eventuell kommande exploatering. Utredningsområdet omfattade omkring 12 hektar och utgjordes av främst skogbevuxen mark. Dessutom kontrollerades registrerade lämningar inom ett anslutande område som ingick i en utredning 2009.

Inom utredningsområdet påträffades husgrunder som tillhörde en kvarn (L1942:7061), samt två dammvallar (L2024:3360, L2024:3364) i det vattendrag som ledde till kvarnen. Samtliga dessa har i Kulturmiljöregistret fått den antikvariska bedömningen Fornlämning.

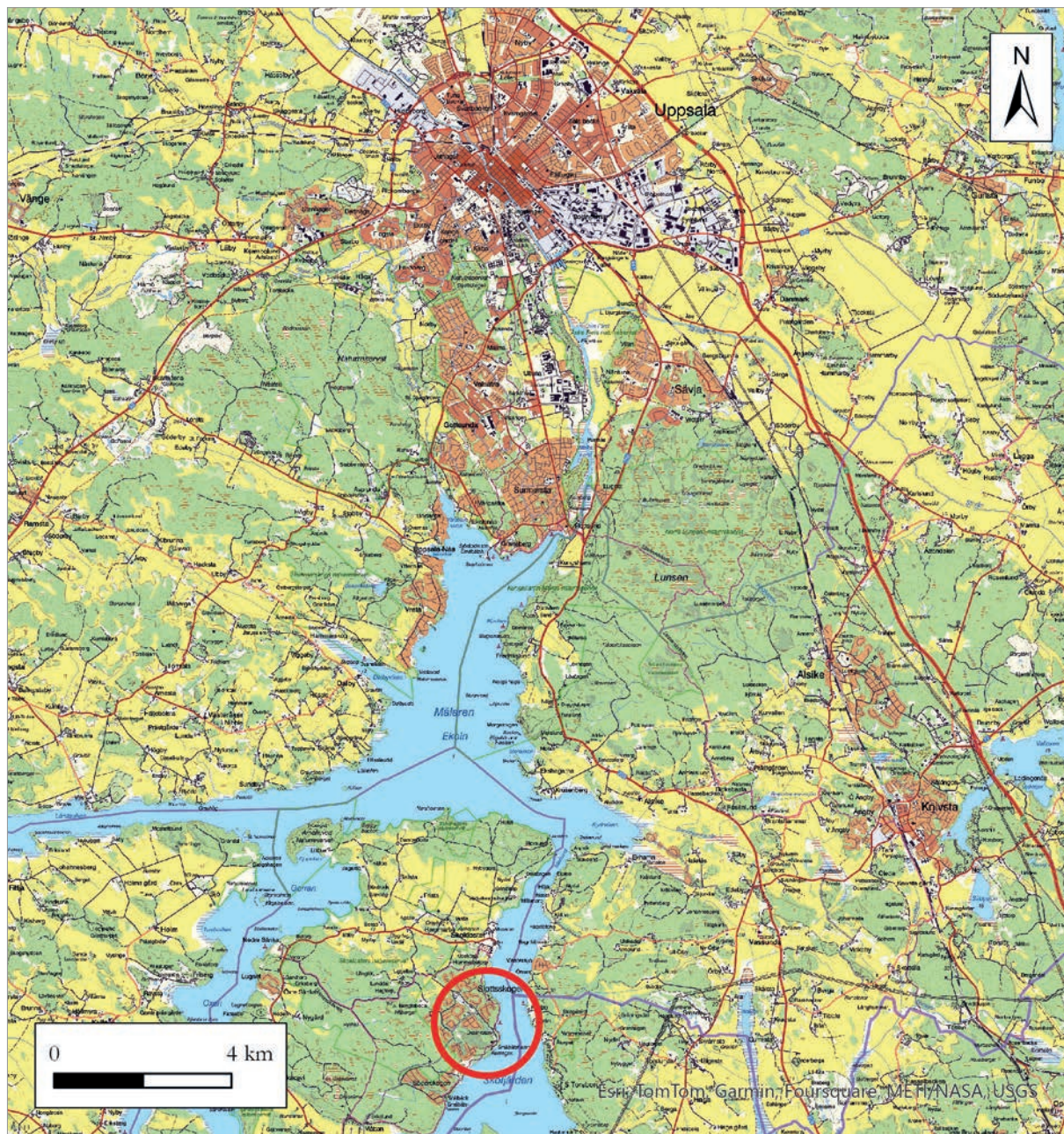
Av de redan kända lämningarna har lägenhetsbygghusen L1942:6981 fått bedömningen Fornlämning, vilket även stensättningen L1942:7223 har behållit. För en lämning ändrades lämningstypen till Hägnad med antikvarisk status Övrig kulturhistorisk lämning. För två lämningar ändrades lämningstypen till Fornlämningsliknande bildning med den antikvariska statusen Ingen antikvarisk bedömning.



Uppdraget

Stiftelsen Upplandsmuseets avdelning Arkeologi genomförde under juni 2024 en arkeologisk utredning steg 1 inom fastigheterna Skokloster 2:7 och 2:80, vid Slottsskogen i Håbo kommun (figur 1). Utredningen föranleddes av detaljplanearbete inför byggnation inom området. Uppdragsgiva-

re var Skokloster Udde AB. Den arkeologiska utredningen gjordes efter beslut av Länsstyrelsen i Uppsala län (diarienummer 255-2023). Upplandsmuseets projektledare var Hans Göthberg som också författat denna rapport.



Figur 1. Karta som visar utredningsområdet vid Skokloster markerad med röd cirkel i förhållande till Uppsala stad. Skala 1:150 000.

Syfte

Syftet med den arkeologiska utredningen steg 1 var att ta reda på om fornlämningar berörs av det planerade arbetsföretaget. Utredningen skulle preliminärt avgränsa nyupptäckta fornlämningar inom utredningsområdet. Därtill skulle såväl nyupptäckta som kända lämningar identifieras och bedömas antikvariskt. Resultatet från utredningen ska kunna användas vid Länsstyrelsens fortsatta tillståndsprövning och utgöra underlag inför eventuella kommande arkeologiska åtgärder. Resultaten ska också kunna användas som underlag för uppdragsgivarens fortsatta planering.

Metod och genomförande

Huvudmomentet i utredningen steg 1 var en fältinventering. Den bestod av en fotledes systematisk okulär avsökning av utredningsområdet för att spåra lämningar som var synliga ovan mark. Därtill gjordes en kompletterande studie av äldre

kartor med en genomgång av äldre lantmäterikartor i syfte att få en bild av markanvändning i den aktuella delen av Skoklosters ägor från och med 1600-talet.

I fältmomentet av utredning steg 1 gjordes inventering, lägeskontroll och uppdatering av kända fornlämningars beskrivningar. Inmätning gjordes med GPS/nätverks-RTK för vidare bearbetning i ArcGIS. I Kulturmiljöregistret (KMR/Fornsök) justerades tidigare lämningars angivna lägen och beskrivningar med antikvarisk bedömning. Vidare registrerades nya lämningar inom utredningsområdet.

Till förutsättningarna hörde att utredningsområdet till mycket stor del var bevuxet med stora risiga snår och tätt stående träd. Att utredningen dessutom genomfördes i slutet av juni innebar att växtligheten var tät med omfattande lövverk på träd och snår samt hög markvegetation. Förutsättningarna vid fältinventeringen att hitta lämningar var därför inte optimala (figur 2).



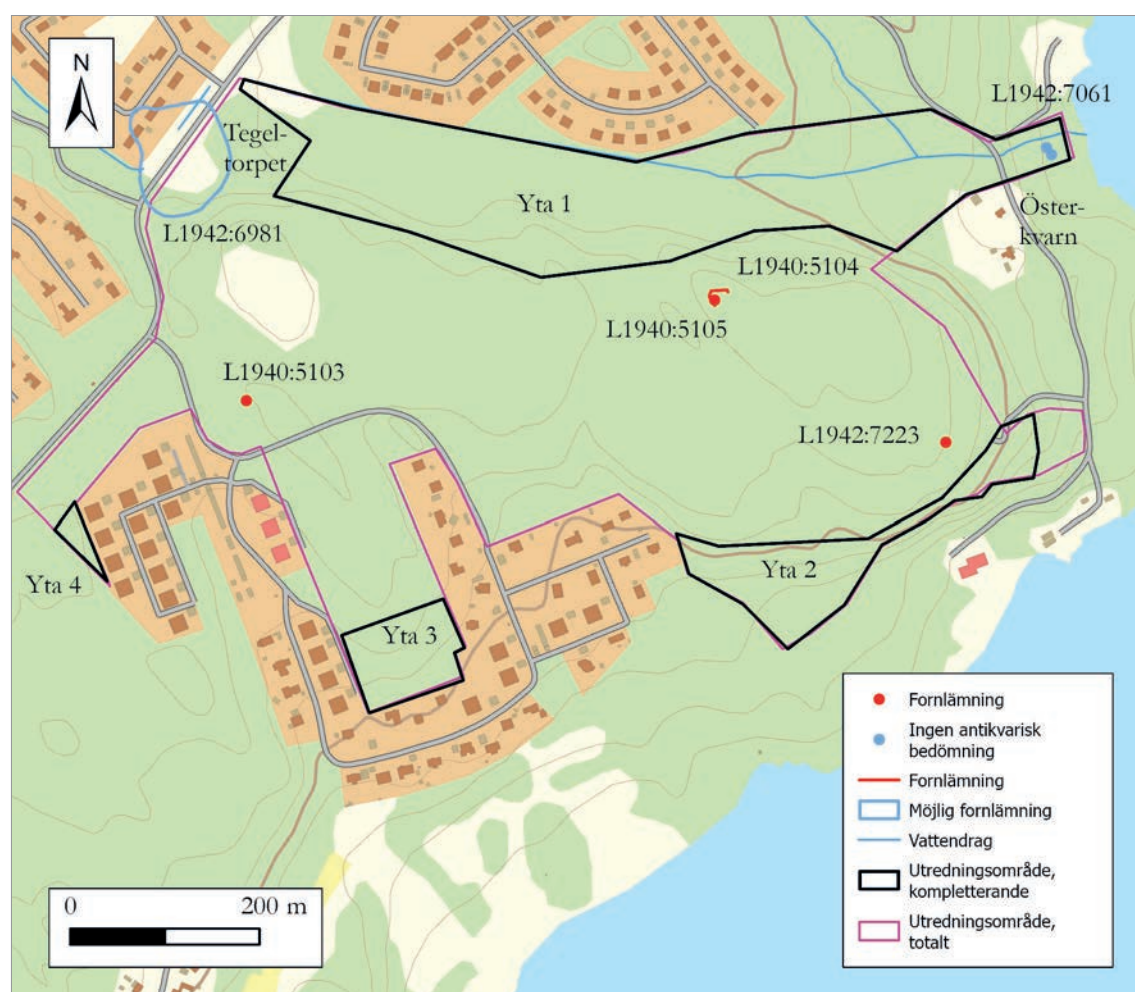
Figur 2. Vid utredningstillfället var delar av området täckt med hög och tät markvegetation, buskar och snår, vilket försvårade möjligheten att identifiera lämningar. Foto Robin Lucas, Upplandsmuseet.

Utredningsresultat

Utredningsområdet ligger strax söder om Skoklosters slott i den norra delen Håbo kommun, samt omkring 20 kilometer söder om Uppsala. Utredningen omfattade ett omkring 12 hektar stort område, huvudsakligen i skogsmark. I utredningen ingick en fältinventering, steg 1

Topografi

Utredningsområdet vid Skokloster udde ligger väster om sundet mellan Skoklosterhalvön och fastlandet. Det domineras av en markant bergshöjd som sluttar brant mot Skokfjärden. Utredningsområdet ligger i sluttning och låglänt terräng nedanför höjden. I de högre partierna går berg i dagen, medan lera finns i lägre delar. Nivåerna ligger mellan 10 och 45 meter över havet.



Figur 3. Översiktlig karta som visar fornlämningsbilden före utredningen i utredningsområdet för Skokloster udde. Fornlämningar enligt figur 4. Karta i skala 1:8 000.

Fornlämningssmiljö

Norr om utredningsområdet finns en fornlämningssmiljö med stensättning, rösen och stensträngar. Den sammanfaller med odlingsbygden i Skokloster. I utredningsområdet och dess allra närmaste omgivning som mer har karaktär av skogsbygd, finns däremot enbart enstaka lämningar. Till dessa hör stensättning (L1942:7223), lägenhetsbebyggelse L1942:6981) och kvarnlämning (L1942:7061) (figur 3, 4).

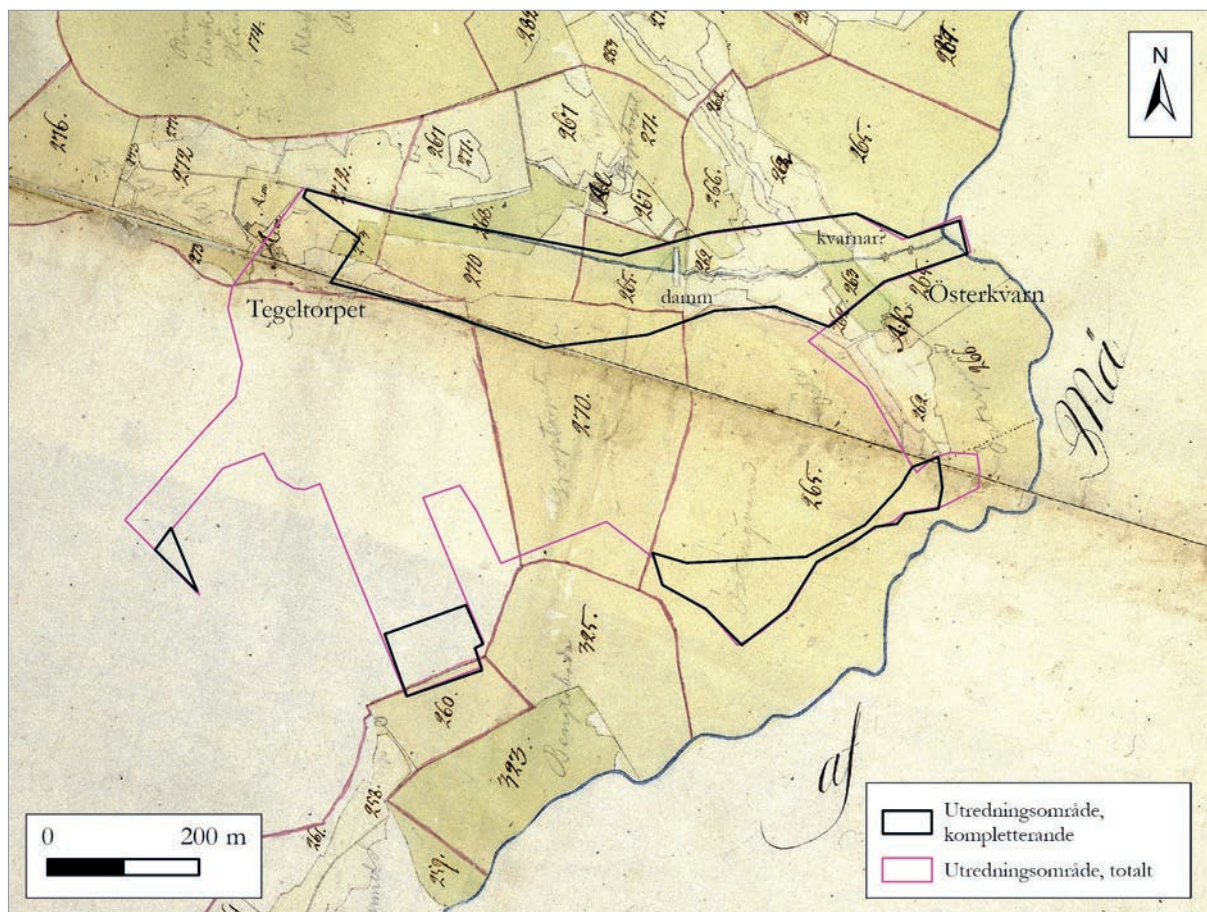
Lämningsnr.	Lämningstyp	Antikvarisk bedömning
L1940:5103	Grav markerad av sten/block	Fornlämning
L1940:5104	Stensträng	Fornlämning
L1940:5105	Stensättning	Fornlämning
L1942:6981	Lägenhetsbebyggelse	Möjlig fornlämning
L1942:7061	Kvarn	Ingen antikvarisk bedömning
L1942:7223	Stensättning	Fornlämning

Figur 4. Tabell med fornlämningar och övriga kulturhistoriska lämningar vid utredningsområdet före aktuell utredning, enligt figur 3.

Historiska uppgifter och äldre kartor

Utredningsområdet ligger inom ägor för Skoklosters gård med rötter i klostrets och senare slottets underlydande gårdar och torp. Inom utredningsområdet har det funnits två torp, Österkvarn och Tegeltorpet. Det äldsta belägget för Österkvarn är som Kvarntorp från 1567 (Björklund 2014 sida 127). I närheten av torpet har som namnet anger det funnits en kvarn. På en karta från 1704 benämns kvarnen Herrgårdskvarn och på en karta från 1802 möter namnet Österkvarn. För Tegeltorpet finns skriftliga belägg från 1685 (Skohalvön 1985 sida 104ff). Det är avbildat på kartorna från 1704 och 1802.

Kartorna 1704 och 1802 visar att det fanns åker och äng i anslutning till torpen och däremellan utmark som användes som betesmark. Båda kartorna visar en kvarn invid en bäck. Kvarnen har att döma av kartorna haft varierad placering. Kartan 1704 visar en placering i den nedre delen av bäcken nära Skofjärden, medan kartan 1802 visar två möjliga kvarnar lite längre uppströms i bäcken (figur 5). På häradskartan från 1863 redovisas dock ingen kvarn. Kartorna 1704 och 1802 visar att det i bäckens västra del fanns en fördämning med vall och damm. Kartan 1704 visar ytterligare en damm, strax uppströms där Österkvarnsvägen idag korsar bäcken.



Figur 5. Utsnitt ur rektifierad karta över Skokloster från 1802 med utredningsområdet markerat. Inom utredningsområdet visar kartan två troliga kvarnar vid Österkvann. Uppströms i vattendraget fanns en damm och i väster fanns torpet Tegeltorpet. Skala 1:10 000.

Fältinventeringen

Bakgrunden till utredningen var att en frivillig utredning gjordes 2009 i området (Fagerlund & Göthberg 2009). Utredningsområdet var uppdelad i en högprioriterad del och en del med lägre prioritet, där utredningen beskrevs som extensiv. Efter att utredningen gjordes har planeringen för området ändrats, där några områden har tillkommit för detaljplanarbetet. Utredningen 2024 utgjorde därför en komplettering där fokus låg på den extensiva delen av 2009 års utredning. Dessutom skulle redan registrerade lämningar inom utredningsområdet 2009 kontrolleras och kompletteras vad gäller beskrivning, lägesbestämning och antikvarisk bedömning.

Kontroll av lämningar

Vid fältinventeringen kontrollerades lägesangivelser och beskrivningar för de lämningar som finns inom utredningsområdet (figur 3, 4, 7).

L1940:5103 – Lämningstyp ändrad från Grav markerad med sten/block till Hägnad. På en avsats nedanför en vinklad bergsrygg med branta och skarpa kanter finns en ca 15 meter lång böjd stenrad (SÖ-S-SV), vars bägge ändrar ansluter till bergskanten. Stenraden består av 0,5-1,0 meter stora stenar. I den SV delen av stenraden är flera stenar lagda på varandra och bildar därför två skift.

Ytan söder om stenraden är relativt fri från stenar. Det kontrasterar mot den omkring 10x7 m stora ytan innanför stenraden, där det finns talrika stenar av varierande storlek. Stenarna har ingen tendens till gruppering. Några stenar ligger direkt invid den skarpa bergskanten och ger intryck av att ha spjälkats från berget. Spjälkningen kan ha skett naturligt eller genom bearbetning, men det finns inga spår av borrhål eller tillmakning genom eldning.

Tolkningen som grav är svår att vidmakthålla. Därremot kan stenraden utgöra en hägnad, av oklar ålder. Den antikvariska bedömningen är ändrad till Övrig kulturhistorisk lämning.

L1940:5104 – Lämningstyp ändrad från Stensträng till Fornlämningsliknande bildning. Platsen är belägen på bergskrön med talrika stenar och block, bland vilka det var svårt att urskilja en distinkt rad av stenar. Antikvarisk bedömning ändrad till Ingen antikvarisk bedömning.

L1940:5105 – Lämningstyp ändrad från Stensättning till Fornlämningsliknande bildning. Platsen ligger på ett bergskrön med talrika stenar och block. Bland dessa var det svårt att urskilja någon stensättning bestående av ett block omgiven av en krets av stenar inom en stenröjd yta. Antikvarisk bedömning ändrad till Ingen antikvarisk bedömning.

L1942:6981 – Lägenhetsbebyggelse. Bestod enligt beskrivning i KMR och utredningen 2009 av sex husgrunder. En husgrund med skorstensstock som visar att det var ett boningshus, låg

norr om vägen Söderskogsleden. Den norra delen av lämningen med denna husgrund har förstörts genom bebyggelse uppförd efter 2009, gång- och cykelväg, samt själva vägen. Lämningarna söder om Söderskogsleden bestod av fem husgrunder enligt beskrivningen i KMR och utredningen 2009. I nuläget finns inga påtagliga spår av markgrepp i denna del, men högt växande gräs och ogräs vid inventeringstillfället innebär att enbart två husgrunder var synliga, en källargrund och en husgrund med cementtråg. Av allt att döma doldes de tre återstående husgrunderna av den höga markvegetationen. Att den norra delen av lämningen förstörts innebär att geometrin i KMR ändrats så att enbart den bevarade delen redovisas. De bevarade lämningarna tillhör den yngsta bebyggelsen av Tegeltorpet, vars bebyggelse hade upphört före 1954. Detta torp finns avbildat på kartorna från 1704 och 1802, samt har skriftliga belägg från 1685. Bebyggelsen har därmed gamla rötter även om de synliga lämningarna har inslag av cement. Mot denna bakgrund har den antikvariska bedömningen ändrats från Möjlig forn lämning till Fornlämning, särskilt då lämningens geometri har ändrats till att redovisa de bevarade delarna.



Figur 6. Stensättningen L1942:7223 ligger i ett område där skogen avverkades för några år sedan. Den ligger på en berghäll och är mest tydlig mot söder. Foto från söder, Robin Lucas, Upplandsmuseet.

L1942:7223 – Stensättning. I beskrivningen i KMR är formen ändrad från kvadratisk till oregelbunden. Stensättningen är belägen på kanten av en liten berghäll och har en kantkedjaliknande begränsning åt söder (figur 6), medan begränsningarna i övriga riktningar är mindre tydliga. Ingen ändring av lämningstyp eller antikvarisk bedömning har gjorts i KMR.

Påträffade lämningar

Utredningsområdets storlek uppgick till omkring 12 hektar och var uppdelad på fyra ytor, här benämnda Yta 1–4 (figur 3).

Yta 1 var belägen i norr och omfattade både ytor som utreddes extensivt 2009, samt nytillkomna delar. Ytan utgörs till stor del av låglänt mark i anslutning till den bäck som mynnar i Skofjärden vid Österkvarn. Nästan hela ytan var tätbevuxen med stora, risiga snår, däribland närmast ogenomträngliga slånbarssnår och tätt växande träd. Inom några skogsavverkade ytor fanns hög sly. Kartor från 1704, 1802 och 1954 visar att den låglänta marken tidigare varit ängsmark, betesmark och åker.

Längst i öster, nära bäckens utlopp i Skofjärden finns lämningar av kvarnen L1942:7061. Tidigare har inga spår av bebyggelse varit kända utan enbart byggt på uppgifter på kartor. Vid fältinventeringen kunde två husgrunder identifieras (figur 8, 10). En relativt välavgränsad husgrund låg direkt norr om den norra bäckfåran. På den södra sidan av bäckfårorerna och invid ett markfast block låg den andra husgrunden som var otydlig. Läget för husgrunderna motsvarar den kvarn som avbildas på kartan från 1704 (figur 9).

Omkring 90 meter uppströms om kvarnlämningen identifierades en dammvall (L2024:3360). Den nämns i beskrivningen av kvarnen från 1970-talet, men inprickades inte då. Den verkar sammanfalla med östra änden av en damm som visas på kartan från 1704 (figur 9, 10).

Ännu längre uppströms finns ytterligare en dammvall (L2024:3364). Den var mest påtaglig på den norra sidan av bäcken där den var uppemot 1,5 meter hög och med en brant kant mot öster. På den södra sidan av bäcken var den lägre och verkar saknas allra närmast bäcken. Båda delarna av vallen var bevuxna med mycket täta slånbarssnår, varför de var svåra att överblicka. De överensstämmer väl med de formationer som syns med terrängsskuggningsfunktionen i Fornsök. Dammvallen med en i väster anslutande damm avbildas på kartorna från 1704 och 1802 (figur 9, 10).

Yta 2 ingick i de delar som utreddes extensivt 2009. Ytan utgörs till stor del av en brant och anslutande sluttning ned mot Skofjärden. Berg gick delvis i dagen och här fanns också inslag av block och stenar. Ytan var bevuxen med blandskog. I sluttningen i den västra delen fanns diken, som visar att det funnits inslag av odlingsmark, troligen till torpet Bengtsboda. Inga lämningar påträffades.

Yta 3 ingick i de delar som utreddes extensivt 2009. Den utgörs av den södra änden av en höjdrygg med berg i dagen och sluttning med inslag av block och stenar. Ytan var bevuxen med blandskog. Inga lämningar påträffades.

Yta 4 ingick i de delar som utreddes extensivt 2009 och utgörs av en smal kil mellan bebyggelse och en relativt nyligen avverkad yta. Den utgörs av en sluttning med talrika block och stenar som var bevuxen med barrträd. Inga lämningar påträffades.

Lämning	Typ	Beskrivning	Antikvarisk bedömning	Kommentar
L1940:5103	Hägnad	Stenrad, ca 15 m lång och böjd (Sö-S-SV), vars ändar ansluter till bergskant. Består av 0,5-1,0 m stora stenar. I den SV delen av stenraden ligger några stenar på varandra och bildar två skift.	Övrig kulturhistorisk lämning	Ändrad typ och bedömning
L1940:5104	Fornlämningsliknade bildning	Yta med talrika stenar och block på bergsrygg, bland vilka det är svårt att urskilja någon stenrad.	Ingen antikvarisk bedömning	Ändrad typ och bedömning
L1940:5105	Fornlämningsliknade bildning	Yta med talrika stenar och block på bergsrygg, där ingen ansamling av stenar eller stenröjd yta kunde urskiljas.	Ingen antikvarisk bedömning	Ändrad typ och bedömning
L1942:6981	Lägenhetsbebyggelse	Se beskrivning i KMR	Fornlämning	Ändrad bedömning
L1942:7061	Kvarn	Husgrund 6 × 5 meter av 0,4–0,6 meter stora syllstenar. Tydliga syllstensrader mot söder och öster. 20 meter åt sydöst finns husgrund(?), 5 × 3 meter stor invid ett markfast block. Mot blocket i söder fanns 2–3 skift av stenar. Mot öster fanns möjliga syllstenar. Otydlig avgränsning i norr och väster.	Fornlämning	Ändrad bedömning
L1942:7223	Stensättning	Se beskrivning i KMR	Fornlämning	Oförändrad
L2024:3360	Dammvall	Vall, 25 meter lång, 10 m bred, upptill 1 meter hög. Genombruten av bäck.	Fornlämning	Ny lämning
L2024:3364	Dammvall	Vall på norra sidan av bäcken 35 meter lång, 10 meter bred, upptill 1,5 meter hög, med brant sida mot öster. På södra sidan av bäcken är vallen omkring 20 meter lång, upptill 4 meter bred och 0,5 meter hög. Närmast bäcken kan vallen inte spåras.	Fornlämning	Ny lämning

Figur 7. Tabellen anger tidigare kända lämningar med de förändringar av typ och status, samt de lämningar som påträffats vid utredningen och registrerats i KMR.



Figur 8. Husgrund efter kvarnen L1942:7061 invid bäcken. Foto mot norr, Hans Göthberg, Upplandsmuseet.

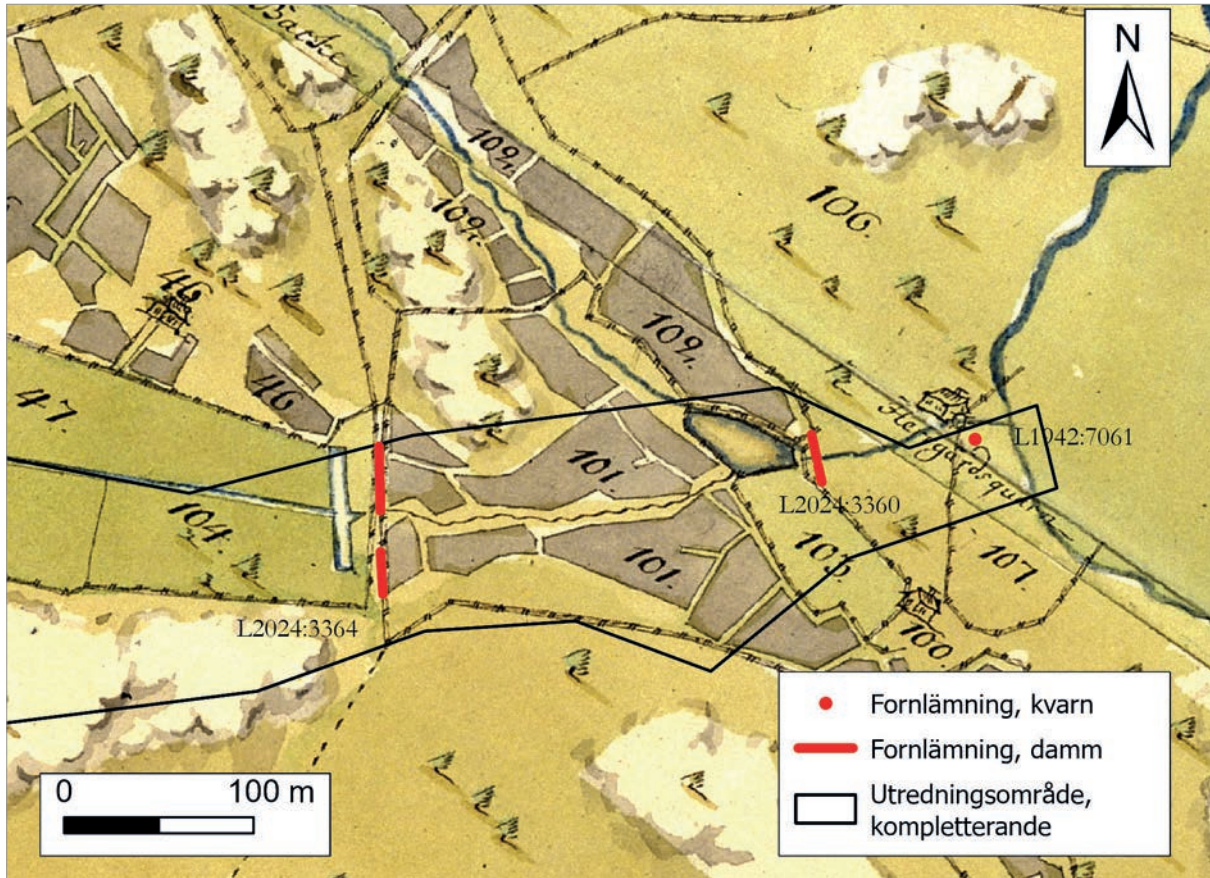
Tolkningsdiskussion

Inom och i anslutning till utredningsområdet finns lämningar från olika tider. Till de äldsta lämningarna hör stensättningen L1942:7223. Den tillhör rimligen järnålder. Dess belägenhet på krönet av en höjd på en udde innebar att den har anlagts med god exponering över Skofjärden. Till skillnad från många andra stensättningar på Skohalvön har den inte någon anslutning odlingsbygden som av ortnamnen att döma kan ha rötter i järnålder. Dessutom ligger stensättningen lite isolerat från övriga gravar.

Den korta hägnaden L1940:5103 har oklar ålder och funktion. Den har legat i morän- och bergbunden mark utan anslutning till odlingsbar mark. Dessutom har den legat relativt nära en väg mellan torpen Tegeltorpet och Hummeldal.

Lämningar som torp och kvarn hör däremot till historisk tid. Det äldsta belägget är för Kvarntorp, föregångaren till Österkvarn. Dess första skriftliga

belägg är från 1567, när den första kronojordboken för Skoklosters socken upprättades (Björklund 2014 sida 127). Torpet betecknades då som öde och hade jordnaturen klosterorp (Björklund 2014 sida 127). Jordnaturen visar att torpet ingått i godset som tillhörde Sko kloster. Den yngsta jordeboken för klostret är från 1489–1503 (Björklund 2014 sida 123). Att torpet inte nämns i klostrets jordebok innebär att det bör ha tillkommit under den första hälften av 1500-talet och därmed under klostrets slutskede. Torpet och kvarnen låg då isolerat från andra bebyggelser. Det var ett gemensamt drag med kvarnen och torpet vid Kvarnlöt som är omtalat under sent 1400-tal och låg på den västra sidan av Skohalvön (Björklund 2014 sida 127). Det isolerade läget var en följd av att vattendrag med stort vattenflöde var den praktiska förutsättningen för kvarnar. Läget blev mindre isolerat när fler torp anlades i omgivningen som Bengtsboda under den senare delen av 1500-talet (Skohalvön 1985 sida 104). Före



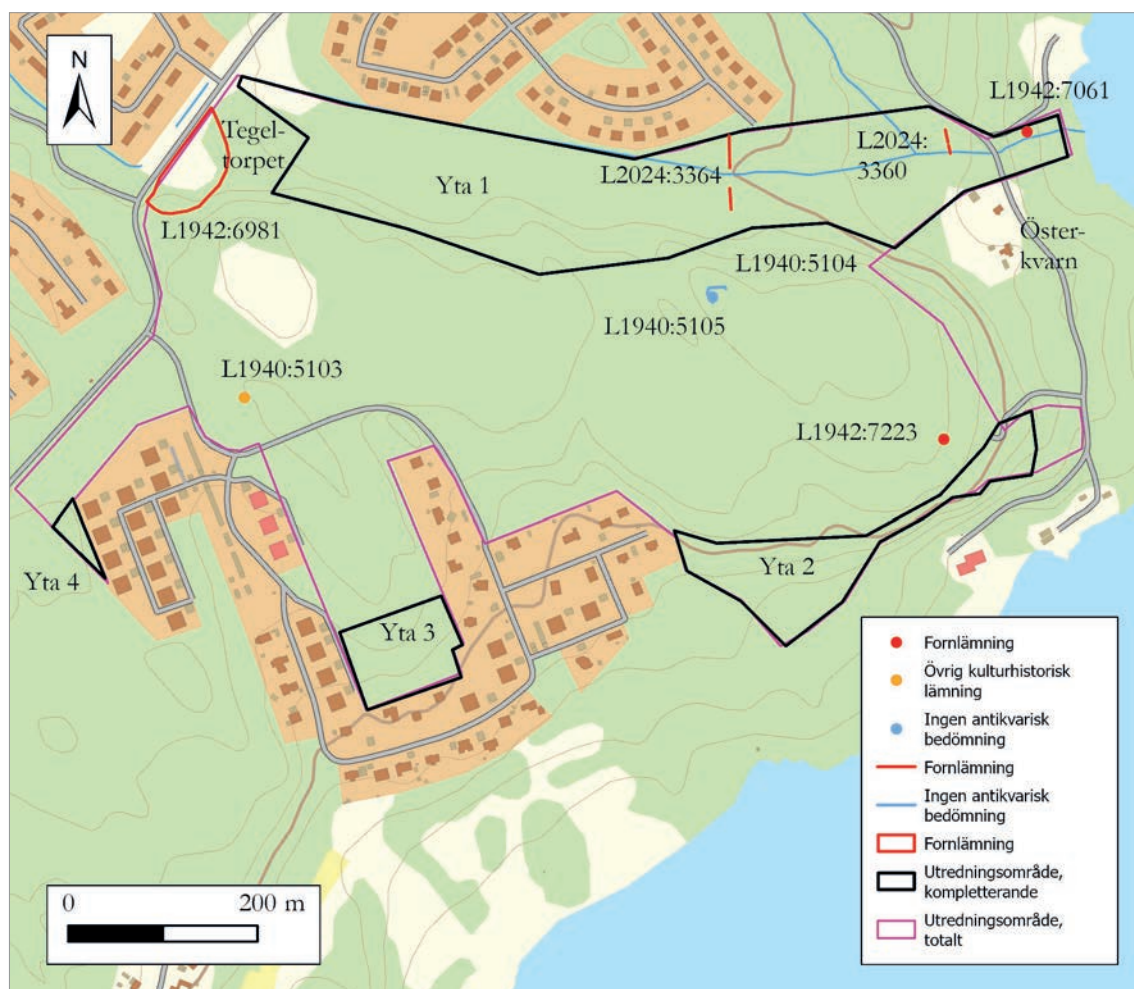
Figur 9. Utsnitt ur rektifierad karta över Skokloster från 1704 med kvarn och dammvallar markerade längs bäcken. Över dammvallen L2024:3364 visar hägnader att den användes som en del av en fägata mellan bete på utmarker i norr och söder. Skala 1:4 000.

1685 tillkom dessutom Tegeltorpet, Groptorpet och Dammtorpet, som var dagsverkestorp inom godset som tillhörde Skoklosters slott (Skohalvön 1985 sida 104ff).

Till lämningarna inom utredningsområdet hör också kvarn och dammvallar. Den äldsta kartan från 1704 visar att kvarnen låg invid bäckens nedre del nära utloppet i Skofjärden. Detta läge överensstämmer med de husgrunder som identifierades vid utredningen (L1942:7061). Kvarnen låg där bäcken löper nedför en brant sluttning. Kartan från 1802 visar två troliga kvarnar invid bäcken, men något längre uppströms. Läget innebär att de kan ha legat där Österkvarnsvägen idag korsar bäcken och därmed ovanför den branta delen av sluttningen. Inga spår av dessa kvarnar kunde identifieras vid utredningen, men de kan

ha legat på platsen för Österkvarnsvägen eller i mycket täta och stora busksnår.

Kvarnen har också haft dammar i bäcken, vilket både kartorna 1704 och 1802 visar. De bekräftades vid utredningen då två dammvallar (L2024:3360, L2024:3364) identifierades. Bäckens har också haft ett sidoflöde som avvattnat området nordväst om utredningsområdet. Även i denna bäck fanns en damm enligt kartorna 1704 och 1802 (se Omslagsbild). Den har gett namn åt torpet Dammtorpet eller Dammen, vilket är känt sedan 1600-talet. Vanligen förekommer dammar direkt invid kvarnen, men här har de legat uppströms i olika delar av bäcken. Det kan peka på att vattenflödet i bäcken behövde förstärkas med magasinerat vatten för att kvarndriften skulle vara möjlig. Möjligen kan kvarnen därför enbart ha varit i drift under kortare tider.



Figur 10. Karta som visar lämningar inom det totala utredningsområdet efter aktuell utredning. Skala 1:8 000.

Utvärdering och antikvarisk bedömning

Huvudmomentet i utredningen var en fältinventering. Vid inventeringen påträffades husgrunder efter en kvarn (L1942:7061) vid Österkvarn. Husgrunderna överensstämmer med en kvarn som visas på en karta från 1704. I den bäck som kvarnen låg vid fanns också två dammvallar (L2024:3360, L2024:3364). Dammvallarna kan identifieras på kartor från 1704 och 1802 tillsammans med anslutande dammar. Det finns uppgifter från 1567 om ett torp Kvarntorp, varför kvarnen och troligen även dammarna tillhör den tidigare delen av 1500-talet och har därmed ingått i godset som lydde under klostret i Sko.

Kvarnlämningen L1942:7061 fick ändrad antikvarisk bedömning till Fornlämning, eftersom husgrunder lokaliserades vid fältinventeringen. Likaså fick dammvallarna L2024:3360 och L2024:3364 bedömningen Fornlämning.

Inom ett område som utreddes 2009 granskades de registrerade lämningarna. För två lämningar ändrades lämningstyp i KMR till Fornlämningsliknande bildning (L1940:5104, L1940:5105) och för en tredje till Fornlämningsliknande lämning (L1940:5103). För stensättningen L1942:7223 gjordes mindre förändringar av beskrivningen. Lägenhetsbebyggelsen L1942:6983 fick en minskad geometri eftersom delar av lämningen har förstörts av bebyggelse, cykelväg och breddad väg. Lägenhetsbebyggelsen kan kopplas till Tegeltorpet som etablerades under 1600-talet som ett dagsverks-torp inom godset under Skoklosters slott.

För den lämning som ändrades till Hägnad ändrades statusen till Övrig kulturhistorisk lämning. För de två lämningar som ändrades till Fornlämningsliknande bildning ändrades statusen till Ingen antikvarisk bedömning. Lägenhetsbebyggelsen L1942:6983 fick ändrad bedömning till Fornlämning, medan stensättningen L1942:7223 fick behålla bedömningen som Fornlämning.



Administrativa uppgifter

Uppdragsnummer Fornreg: 202400851

Plats: Skokloster 2:7, 2:80, Skoklosters socken, Håbo kommun, Uppsala län

Fornlämningsnummer: L1940:5103, L1940:5104, L1940:5105, L1942:6981, L1942:7061, L1942:7223, L2024:3360, L2024:3364.

Fornlämningstyp: Stensättning, Fornlämningsliknande bildning, Fornlämningsliknande lämning, Lägenhetsbebyggelse, Kvarn, Dammvall.

Typ av undersökning: Arkeologisk utredning, steg 1

Orsak till undersökning: Detaljplanearbete

Uppdragsgivare: Skokloster Udde AB

Fältarbetsperiod: 25 – 26 juni 2024

Upplandsmuseets projektledare: Hans Göthberg

Upplandsmuseets personal: Robin Lucas

Upplandsmuseets diarienummer: 273–2024

Upplandsmuseets projektnummer: 8963

Länsstyrelsens diarienummer och beslutsdatum: 255-2023 (2024-06-19)

Koordinat- och höjdsystem: SWEREF 99 TM, RH2000

Dokumentationsmaterial: Förvaras i Upplandsmuseets arkiv.

Fynd: Inga fynd tillvaratogs

Referenser

Litteratur

Björklund, Annika. 2014. Det medeltida Sverige. 1 Uppland. 10 Håbo härad, Sigtuna stad. Riksarkivet. Stockholm.

Fagerlund, Dan & Göthberg, Hans. 2009. Skokloster sjöstad. Bebyggelse, skola och marina. Särskild arkeologisk utredning, etapp I. Upplandsmuseets rapporter 2009:24.

Skohalvön. 1985. Skohalvön. Analys av ett kulturlandskap i Mälardalen. Samarbetsprojekt mellan naturvård och kulturminnesvård. Naturvårdsverket Rapport. Riksantikvarieämbetet och Statens Historiska Museer Rapport RAÄ 1985:2. Stockholm.

Lantmäteriakter

Lantmäteristyrelsens arkiv

Skokloster socken

Skokloster

Geometrisk avmätning 1704 B53-26:1

Storskifte 1802 B53-26:3

Rikets allmänna kartverks arkiv

Häradsekonomiska kartan

Skokloster 1859-63 J112-84-17

Ekonomiska kartan

Killinge 1954 J133-1113a54

Skokloster 1954 J133-1114a54