



# Begravningar vid Bondkyrkan i Uppsala



# Begravningar vid Bondkyrkan i Uppsala

Arkeologisk schaktningsövervakning

L1941:2293  
Fjärdingen 24:6  
Uppsala kommun  
Uppland

Malin Lucas



## Upplandsmuseets rapporter 2026:13

ISSN 1654-8280

BEARBETNING AV FOTON: Malin Lucas, Stiftelsen Upplandsmuseet

BEARBETNING AV PLANER: Malin Lucas, Stiftelsen Upplandsmuseet

OMSLAGSBILD: Schakt vid Helga Trefaldighets kyrka. Foto mot väster, Malin Lucas, Stiftelsen Upplandsmuseet

GRANSKNING: Anna Ölund, Stiftelsen Upplandsmuseet

UPPHOVSÄTT: om inget annat anges: Creative Commons licens CC BY. © Lantmäteriet, dnr I2014/00634

GRAFISK FORMGIVNING OCH PRODUKTION: Malin Lucas, Stiftelsen Upplandsmuseet

© STIFTELSEN UPPLANDSMUSEET, 2026

---

Upplandsmuseet  
Drottninggatan 7, 753 10 Uppsala  
Telefon 018-169100  
[www.upplandsmuseet.se](http://www.upplandsmuseet.se)

# Innehåll

---

<b>Sammanfattning .....</b>	<b>6</b>
<b>Inledning .....</b>	<b>7</b>
<b>Bakgrund .....</b>	<b>8</b>
Kyrkans historia.....	8
Tidigare undersökningar.....	9
Syfte, metod och genomförande.....	10
<b>Undersökningresultat .....</b>	<b>11</b>
Schaktet.....	11
Gravarna .....	12
Fynd.....	18
Analyser.....	18
<b>Tolkning .....</b>	<b>20</b>
<b>Administrativa uppgifter .....</b>	<b>22</b>
<b>Referenser .....</b>	<b>23</b>
Litteratur .....	23
Övrigt.....	23
<b>Bilagor .....</b>	<b>24</b>
Bilaga 1. Fyndlista.....	24
Bilaga 2. Osteologisk analys.....	25
Bilaga 3. Konserveringsrapport .....	28
Bilaga 4. <sup>14</sup> C-analys .....	36

# Sammanfattning

---

I maj 2025 gjorde Stiftelsen Upplandsmuseets Avdelning för arkeologi en schaktningsövervakning söder om Helga Trefaldighets kyrka (även kallad Bondkyrkan) i centrala Uppsala.

Schaktningen gjordes i samband med att pastoratet avsåg att anlägga laddstolpar på den parkering som finns på platsen.

Undersökningen resulterade i att tre mer eller mindre välbevarade skelett påträffades. Två av dem var barn och de låg begravda nära muren till sakristian. Den tredje var en ung vuxen. Samtliga gravar påträffades mycket grunt, cirka 0,4–0,45 meter under den grusade markytan. Troligen har gravarna ursprungligen varit grävda till ett större djup, men senare markutjämnningar har sannolikt avlägsnat ovanliggande jordmassor. Det fanns även ett större material av lösa ben från förstörda gravar.

Fyndmaterialet bestod i övrigt att två fingerringar som fortfarande satt kvar på handen till den vuxna individen, svepningsnålar, möjligen försilvrade, diverse kistspikar, varav några in situ samt ett kisthandtag och några keramikbitar.

Dateringen av gravarna är oklar eftersom de <sup>14</sup>C-dateringar som gjordes av två av gravarna var opålitliga. Det är ändå troligast att de hör till kyrkogårdens sista skede. Den togs helt ur bruk i maj 1805.

Undersökningen har, liksom några tidigare undersökningar i området, visat att gravar kan förväntas relativt nära markytan vid Helga Trefaldighets kyrka.



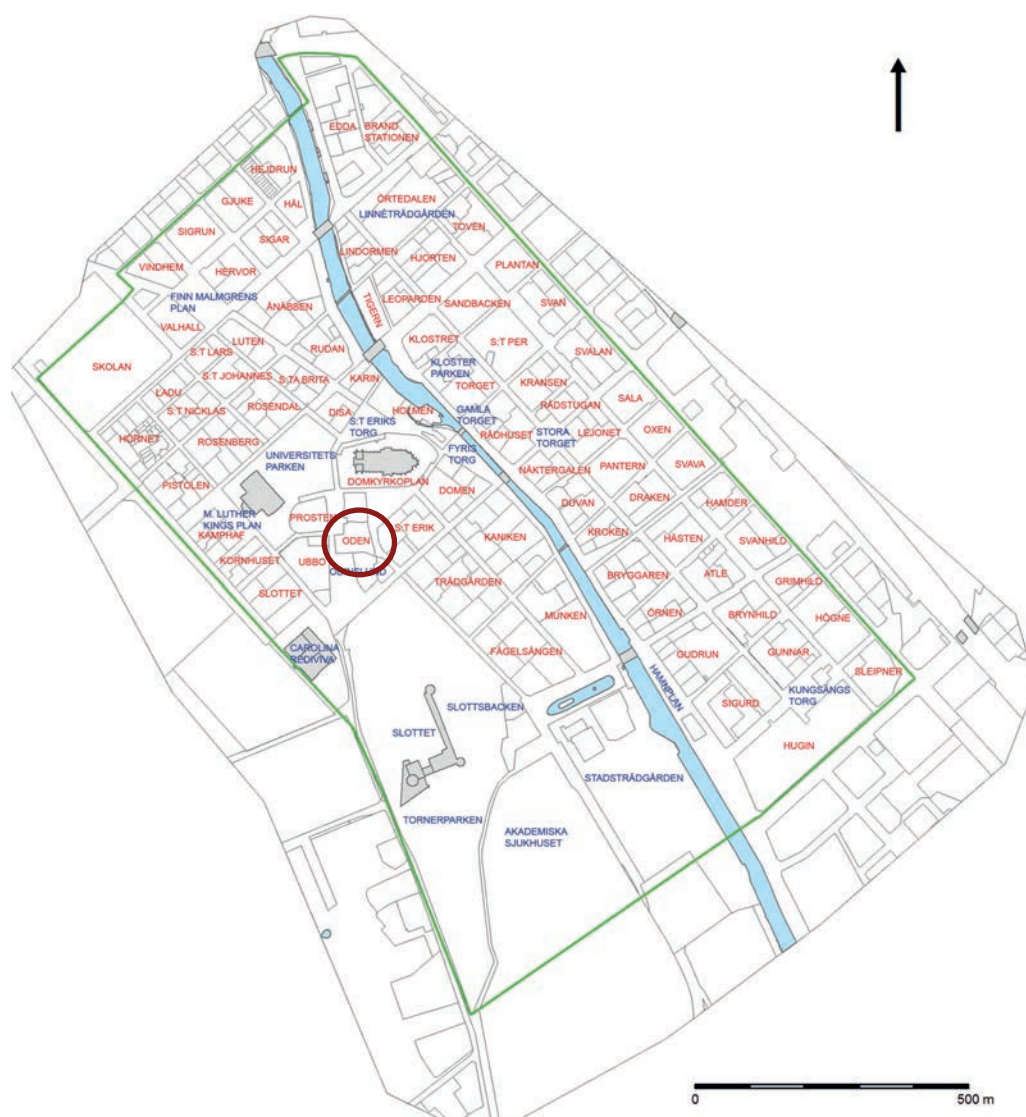
# Inledning

Under maj 2025 gjorde Upplandsmuseets Avdelning för arkeologi en schaktningsövervakning vid Helga Trefaldighets kyrka i Uppsala. Arbetet föranleddes av att laddstolpar skulle installeras på parkeringen mellan kyrkan och prästgården på kyrkan södra sida. Dessutom behövde el dras fram till stolparna från kyrkan.

Arbetet berörde fornlämningen L1941:2293, Uppsala stadslager och syftet med schaktningsövervakningen var att dokumentera berörda lämningar och kulturlager. Bland annat innebar detta att om orörda gravar påträffas skulle dessa undersökas och tas bort.

Arbetet skedde för Uppsala pastorat Svenska kyrkan efter beslut av Länsstyrelsen i Uppsala län (dnr 431-7600-2024, beslutsdatum 2024-10-29).

Projektledare från Upplandsmuseet var Malin Lucas, som också sammanställt rapporten. Från Upplandsmuseet deltog också Ebba Drugge, Adam Hultberg och Anna Ölund.



Figur 1. Kvarterskarta över centrala Uppsala. Grön linje anger begränsning för L1941:2293, Uppsala stadslager. Läget för schaktningsövervakningen är markerat med en röd ring.

# Bakgrund

Schaktningsövervakningen gjordes söder om Helga Trefaldighets kyrka (även kallad Bondkyrkan), som ligger på en åsrygg väster om Fyrisån, centralt i Uppsalas kyrkliga centrum, granne med Uppsala domkyrka. Det aktuella området utgörs för närvarande av en grusbetäckt plan yta som delvis används för parkering.

## Kyrkans historia

Helga Trefaldighets kyrka brukar dateras till omkring 1300. Det har emellertid funnits en äldre Trefaldighetskyrka där kung Erik Jedvardsson firat mässa 1160, innan han dödades. Det har diskuterats var den äldre Trefaldighetskyrkan legat, där platsen för den nuvarande domkyrkan tycks mest trolig. Men det har också funnits en äldre kyrka där den nuvarande Helga Trefaldighets kyrka står, vilket bland annat gravar som är äldre än sakristian visar. Denna tidigaste kyrka på platsen var sannolikt byggd av trä, mot vilken en sakristia av tegel med källare byggdes. När träkyrkan monterades ned byggdes ett treskeppigt långhus mot den befintliga sakristian. Senare tillkom ett vapenhus på norra sidan, två korsarmar i norr och ett torn i väster (Carlsson 2010:347f)

Kyrkan har eldhärjats vid flera tillfällen, 1447, 1543 och 1702. Efter branden 1543 tycks kyrkan inte ha använts för gudstjänst, utan möjligen som sädesmagasin. Den började åter att nyttjas som kyrka runt 1580 (Carlsson 2010:348f).

Kyrkogården runt Helga Trefaldighet har från åtminstone 1600-talet avgränsats av en bogårdsmur. Den har anslutit direkt till tornets nordvästra och sydöstra hörn, vilket innebar att man kom direkt in i kyrkan genom västportalet utan att passera kyrkogården (se figur 2). Hur muren såg ut i norr, mot Dekanhuset är något oklart utifrån regleringskartan 1643, men på en karta från 1700-talet sträckte sig kyrkogården cirka 20 meter norr om kyrkan. I bogårdsmurens södra del låg en tiondelad eller förrådsbod av tegel. Bogårdsmuren var först på 1770-talet helt byggd av sten, dessförinnan troligen av trä. Begravningarna på kyrkogården upphörde 1805. Bogårdsmuren revs under 1830-talet och i samband med det jämnades den förmodat ojämna kyrkogården ut (Carlsson 2010:351f).



Figur 2. Till höger i bild syns Helga Trefaldighets kyrka med delar av bogårdsmuren. Längst till vänster ses domkyrkan och mellan de båda kyrkorna syns Julisköldska palatsen (senare Dekanhuset). Notera hur bogårdsmuren ansluter till Helga Trefaldighets torn. Oljemålning, troligen från 1750-talet (Uppsala universitetsbibliotek, alvin-record:85216).

## Tidigare undersökningar

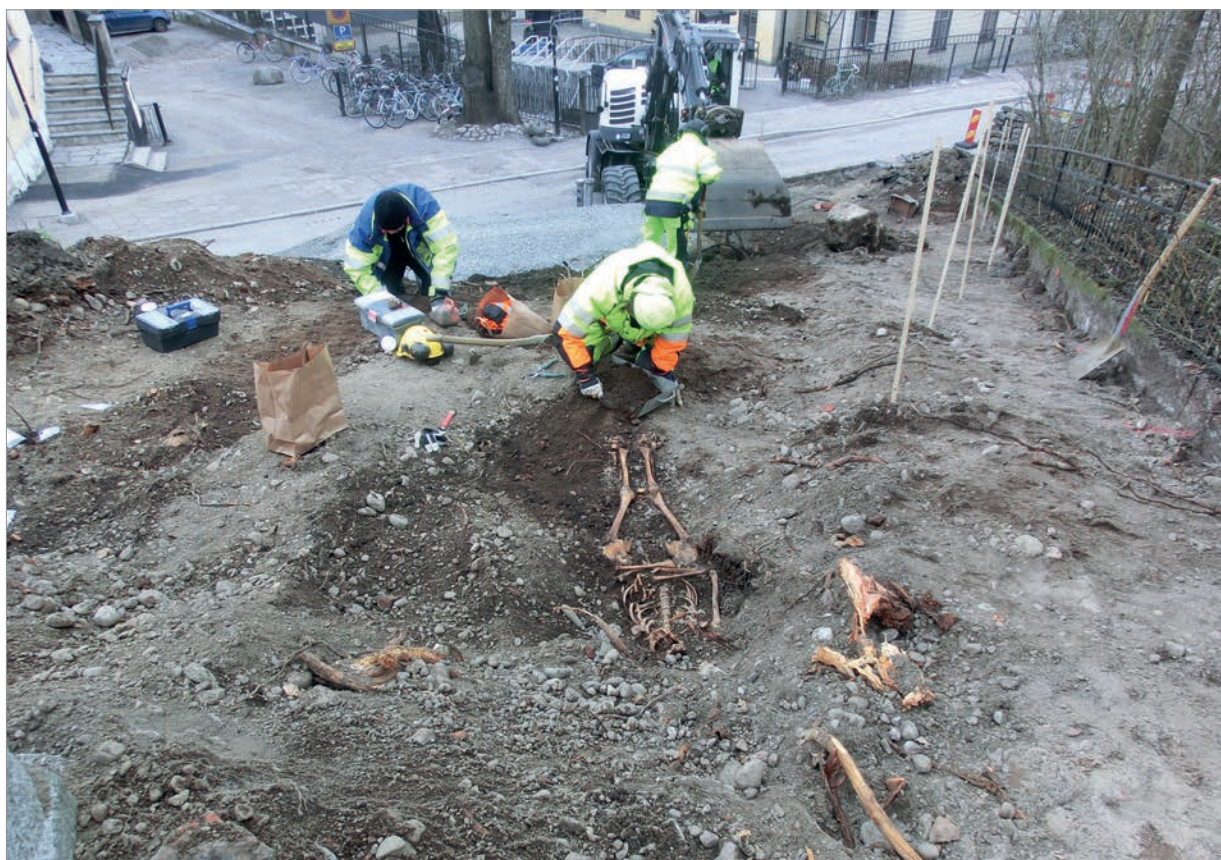
Inom kvarteret Oden har flera mindre arkeologiska undersökningar genomförts. Norr om tornet iaktogs 1974 ett fundament till bogårdsmuren i samband med nedläggande av en åskledare runt hela kyrkan. Också norr om kyrkan påträffades ett skelett på 0,5 meters djup och i söder fanns rester av ett fundament av sten och tegel (Upplandsmuseets topografiska arkiv).

År 1953 påträffades gravar invändigt i kyrkan, från vapenhusets ingång till mittskeppet. De begravda låg cirka 0,5–0,6 meter under golvnivån och en av dem låg i en träkista (Upplandsmuseets topografiska arkiv).

År 1979 gjordes en byggnadsarkeologisk dokumentation av Helga Trefaldighet. Schakt grävdes i vapenhuset och utanför kyrkan. Vid schakt i anslutning till sakristian och långhuset iaktogs utskjutande grundmurar, vilka antydde att marknivån kan ha legat en halvmeter högre under medeltid. Ett par skadade gravar tydde på att begravningar gjorts innan sakristian uppfördes (Carlsson 2010:575f).

Under 2014 gjordes en schaktningsövervakning vid omläggning av trappan som leder från Ingmar Bergmans gata upp till kyrkan. I slutningen sydost om kyrkan påträffades 36 gravar, mer eller mindre intakta. Gravarna låg i två olika nivåer, den undre i naturligt åsgrus och den övre i påförd massor. Dateringen av gravarna visade att de undre sannolikt hörde hemma i 1400-tal, medan de övre troligen kunde dateras till 1500-tal. Bland de gravlagda individerna fanns såväl män som kvinnor och barn, med män något dominerande. Många av de gravlagda tillhörde åldersintervallet unga vuxna. Förutom gravarna påträffades också delar av en stödmur nedanför slutningen, vilken troligen kunde dateras till 1500-tal (Fagerlund 2018:6).

Norr om kyrkan har en schaktningsövervakning berört kyrkogården. Övervakningen gjordes för arbeten i och kring Dekanhuset och ett av schakten drogs inom den gamla kyrkogården där lösa människoben påträffades (Kjellberg 2007:24).



Figur 3. Schaktningsövervakningen 2014 vid arbeten för trappa mellan Ingmar Bergmans gata och Helga Trefaldighets kyrka gjordes ett kort stycke från den nu aktuella undersökningen. Foto mot öster, Jonna Sarén Lundahl, Stiftelsen Upplandsmuseet.

## Syfte, metod och genomförande

Syftet med schaktningsövervakningen var att dokumentera de lämningar och kulturlager som arbetsföretaget skulle kunna beröra.

Schaktgrävningen skedde med grävmaskin, ut från kyrkans södra fasad mot församlingshemmet där schakt grävdes mot öster och väster.

Lösa ben i schaktmassorna samlades in för att i slutet av grävningen återbegravas i schaktet. De tre framkomna skeletten rensades fram och dokumenterades av osteolog på plats för vidare analys efter avslutat fältarbete. Även några lösa

kranier togs in för vidare analys. Den osteologiska analysen har gjorts av Ebba Drugge, Stiftelsen Upplandsmuseet.

Dokumentationen skedde med GPS med nätverks RTK, beskrivningar och fotografering.

Prov för <sup>14</sup>C-datering togs från skelettmaterialet och har analyserats av Ångströmlaboratoriet vid Uppsala universitet.

Konservering av fynd har gjorts av Max Jahrehorn, Oxider AB



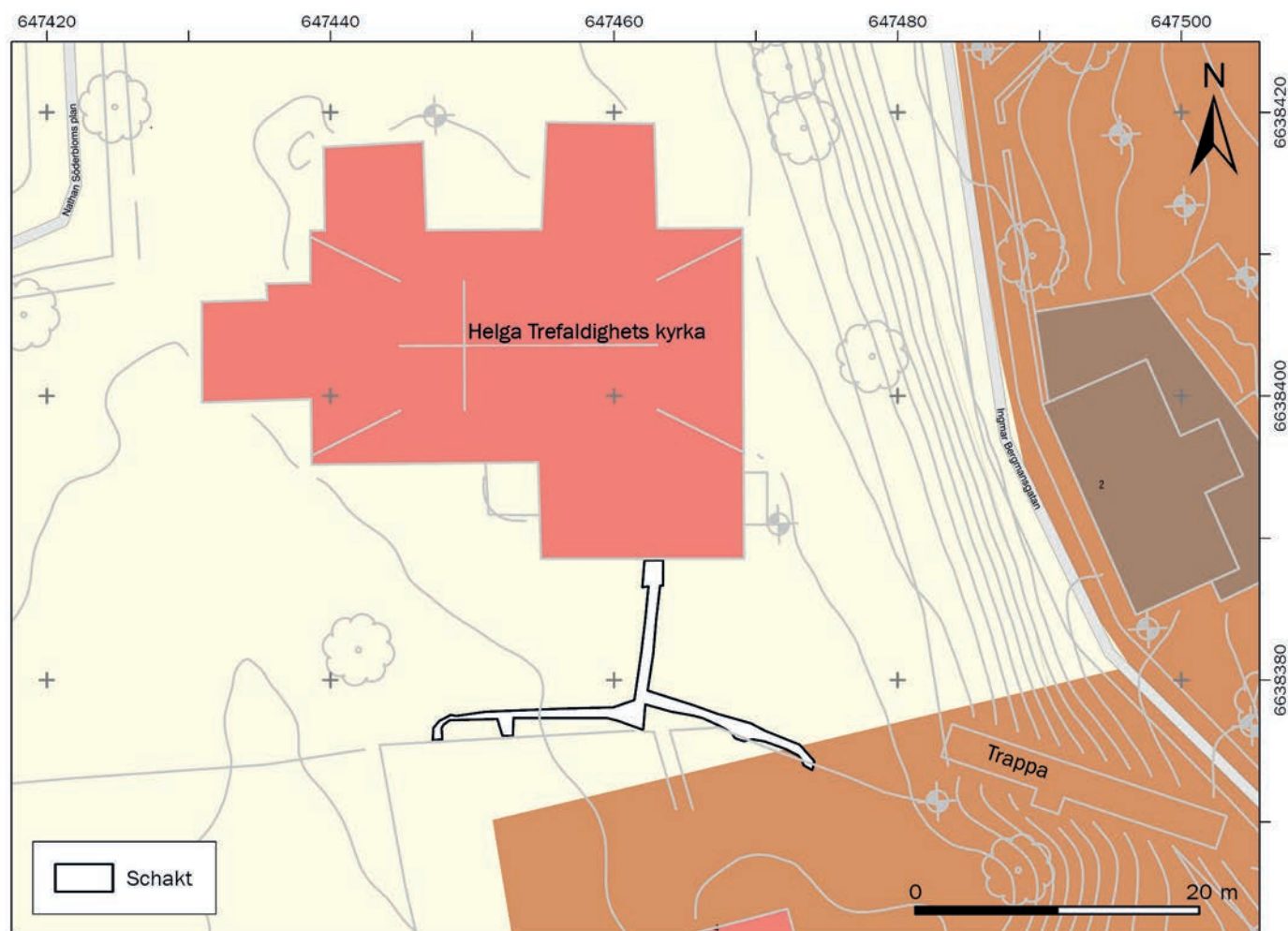
Figur 4. Pågående schaktning vid Helga Trefaldighet. Foto av Anna Ölund, Stiftelsen Upplandsmuseet.

# Undersökningsresultat

## Schaktet

Det maskingrävda schaktet var T-format (se figur 5) och hade en sammanlagd längd av cirka 25 meter. Schaktet var runt 0,8 meter brett och hade ett generellt djup av cirka 0,5 meter. Där laddstolparna skulle uppföras grävdes något djupare, ned till 0,66 meter.

Fyllningen i schaktet bestod av ett cirka 0,2 meter tjockt, kompakterat gruslager, under vilket ett lager grövre grus vidtog. I det undre gruslagret låg lösa människoben från sedan tidigare störda gravar samt tre begravningar.



Figur 5. Översiktskarta med schaktets läge söder om kyrkan. Skala 1:500.

# Gravarna

Tre gravar påträffade (grav 1–3). Två av dem (grav 1 och 2, figur 6) låg intill kyrkans södra fasad och en (grav 3, figur 9) längre söderut, närmare församlingshemmet. Samtliga gravar påträffades cirka 0,4–0,5 meter under markytan.

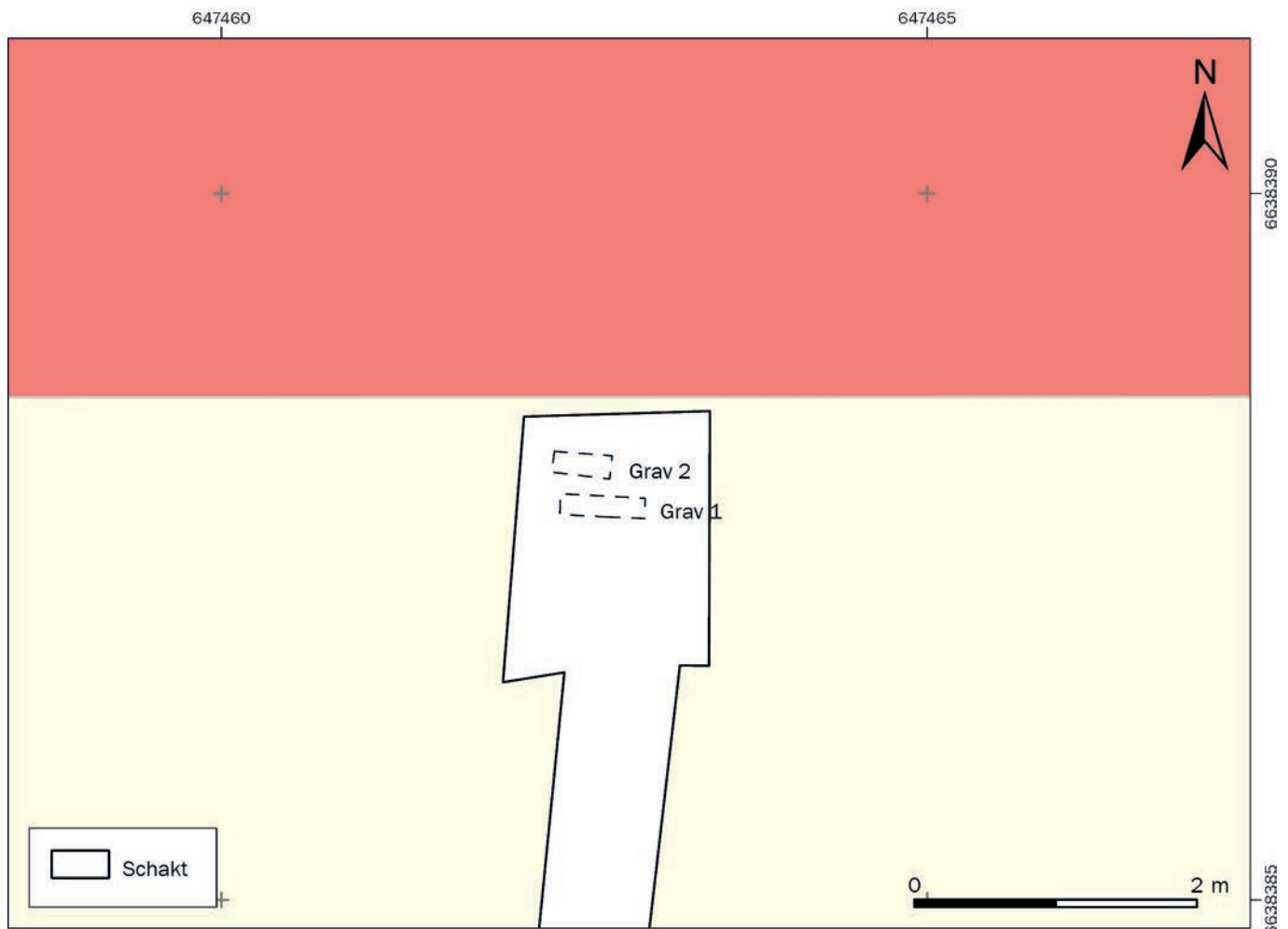
## Grav 1

Graven låg nära sakristians fasad, blott cirka 0,4 meter under markytan, i grus. Den bestod av ett välbevarat skelett lagd i öst-västlig riktning med huvudet i väster. Skelettet var efter ett 0–5 månader gammalt spädbarn (se figur 7 och bilaga 2). Tre svepningsnålar tillvaratogs, vilka fanns vid nackpartiet, höften samt vid fötterna.

Små rester av förmultnat trä innanför höger underarm tyder på att kroppen begravts i en trækista.

Det fanns inga spår av en nedgrävning till graven, vilket antyder att jordmassor vid något tillfälle tagits bort över graven.

Från skelettet togs en del av ett revben ut för <sup>14</sup>C-datering (se bilaga 4). Resultatet blev opålitligt med en trolig spännvidd mellan 1697 och 1910. Eftersom kyrkogården togs ur bruk i början av 1800-talet, härrör graven helt säkert före 1805.



Figur 6. Grav 1 och 2 söder om sakristian. Skala 1:50.



Figur 7. Spädbarnet i grav 1. Huvudet ligger i väster. Lodfoto av Ebba Drugge, Stiftelsen Upplandsmuseet.

## Grav 2

Även denna grav låg mycket nära sakristians fasad, mindre än en halvmeter ifrån (se figur 8). Graven låg i öst-västlig riktning med huvudet i väster. Graven var störd i öster, varför nedre delen av kroppen sänkades. Även denna grav låg mycket ytligt, cirka 0,4 meter under markytan, i grus.

Skelettet tillhörde ett barn i åldern 5–6 år baserat på tandframbygningen (se bilaga 2).

Inga föremål, spår av kista eller nedgrävning kunde iaktas vid grav 2. Liksom vid grav 1 antyder den grunda graven att jordmassor någon gång bortforslats här.



*Figur 8. Det delvis bevarade skelettet av ett barn i grav 2. Huvudet ligger mot väster. Lodfoto av Ebba Drugge, Stiftelsen Upplandsmuseet.*

### Grav 3

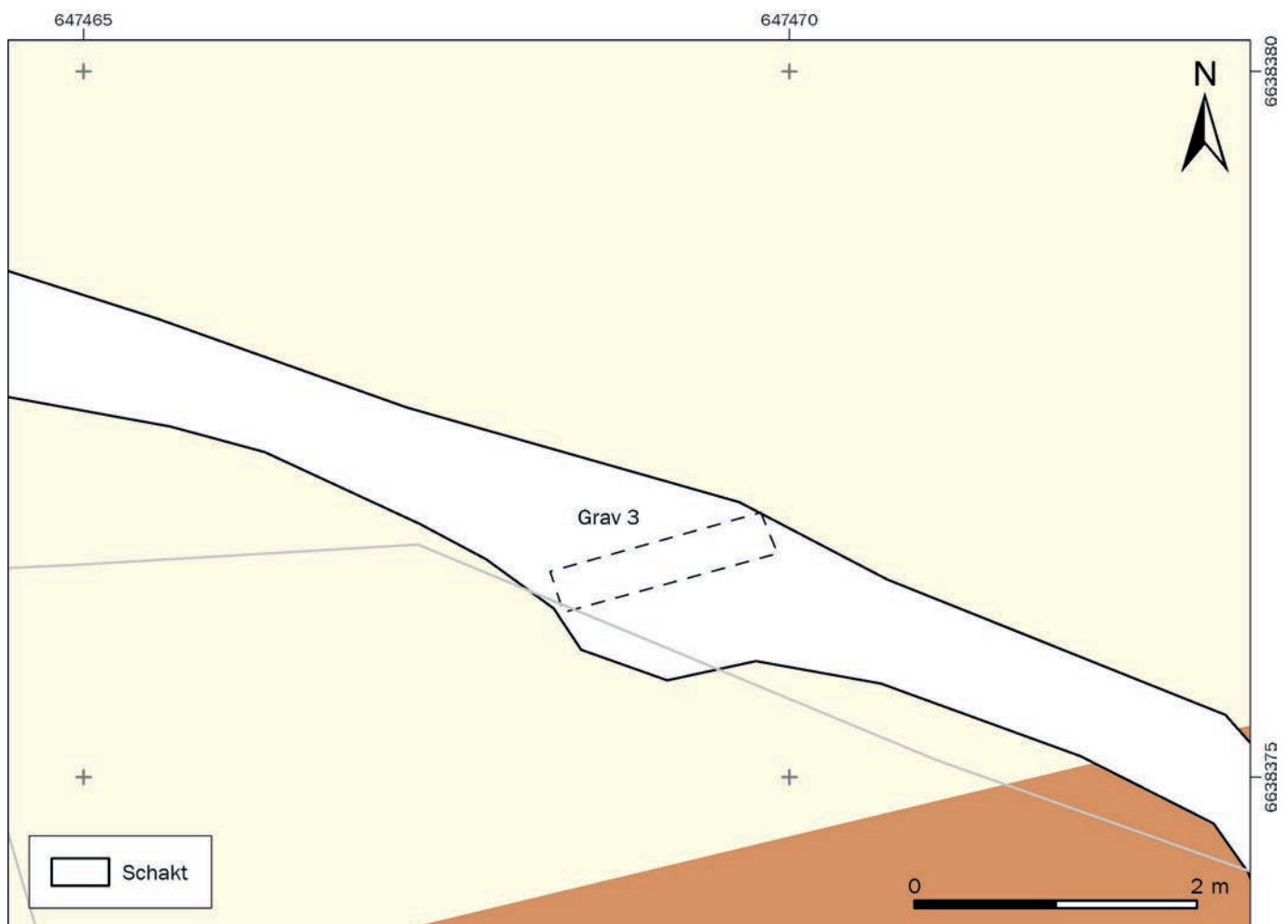
Graven låg i den sydöstra delen av undersökningsområdet (figur 9 och 10). Graven låg ytligt, cirka 0,45 meter under markytan, i grus. Det påträffade skelettet hade störts mycket av rötter och möjligen också av senare begravningar och flera delar saknades därför. En fingerring i kopparlegering satt på vänster ringfinger och hade färgat detta och ytterligare tre fingerben gröna (figur 11). Ytterligare en bit av en trolig fingerring påträffades invid skelettet. Den osteologiska analysen (se bilaga 2) visade att den döda var ung (juvenilis) av obestämbart kön.

Förmultnade trärester samt en kistspik vid skelettets norra sida, samt ytterligare några kistspikar,

tyder på att den döda hade gravlagts i en nu nästan helt försvunnen träkista.

Liksom med gravarna närmare kyrkan tyder den grunda begravningen på att jordmassor flyttats från platsen.

Från skelettet togs en del av ett revben ut för <sup>14</sup>C-datering (se bilaga 4). Resultatet blev opålitligt med en trolig spännvidd mellan 1697 och 1911. Eftersom kyrkogården togs ur bruk i början av 1800-talet, härrör graven helt säkert före 1805.



Figur 9. Plan över läget för grav 3. Skala 1:50.



Figur 10. Det delvis bevarade skelettet i grav 3. Huvudet ligger mot väster. Lodfoto av Adam Hultberg, Stiftelsen Upplandsmuseet.

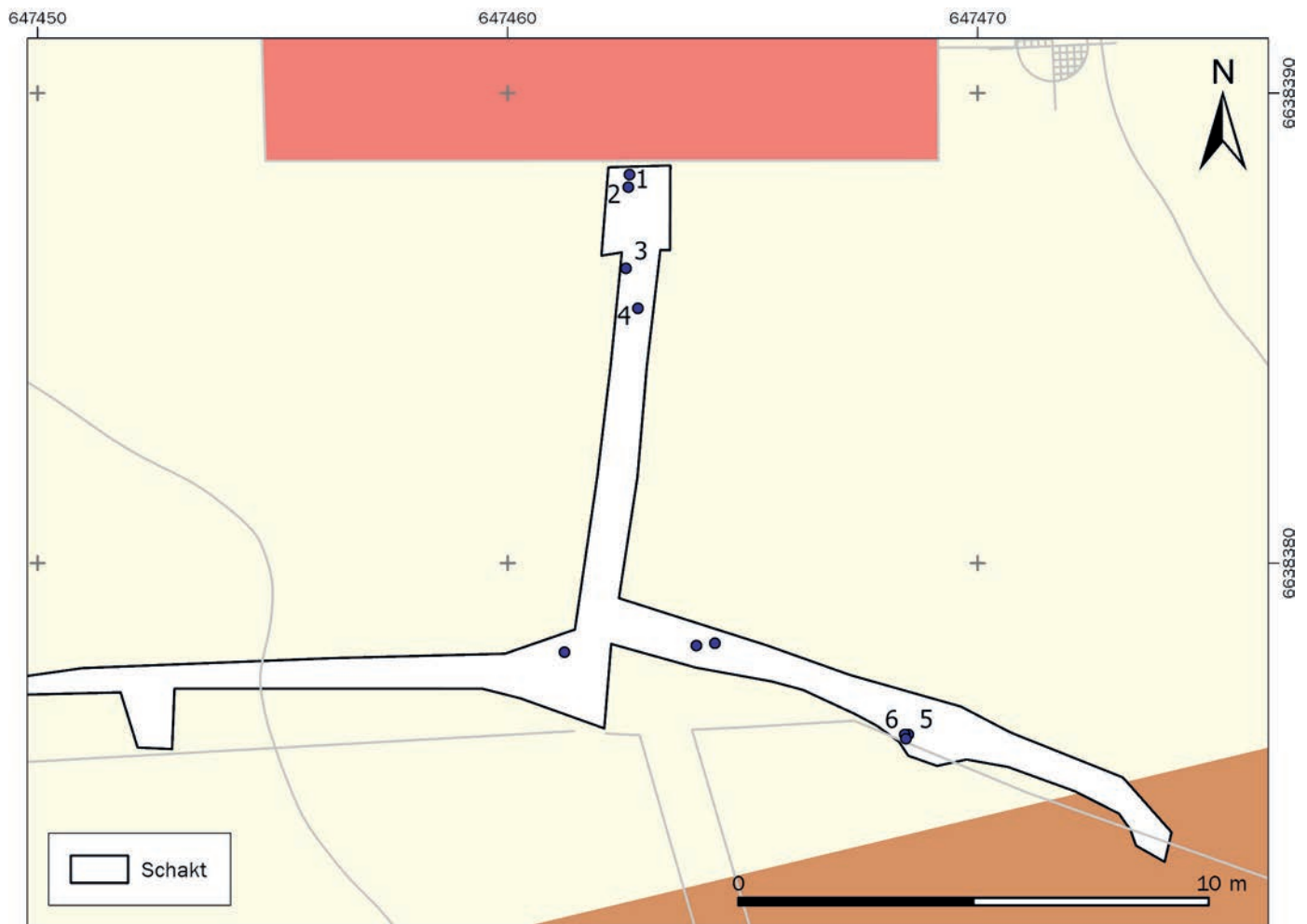


Figur 11. Fingerringar kvarstannande på fingerben. Benen har blivit färgade av ärgande koppar. Foto av Adam Hultberg, Stiftelsen Upplandsmuseet.

## Övriga ben

Ett antal kranier togs in för vidare osteologisk bedömning (figur 12 och bilaga 2). Dessa var belägna i anslutning till de bevarade gravarna.

De övriga påträffade benen från omrörda gravar återbegravdes på plats, dels längst bort i den västra delen av schaktet, dels längst bort i den östra delen av schaktet.



Figur 12. Utbredning av de analyserade kranierna. Skala 1:150.

## Fynd

Förutom benfynden påträffades också ett antal andra föremål (13 fyndposter), de allra flesta med kopplingar till gravar. Den största föremålskategorin utgjordes av spik (7 fyndposter) och dessa har tolkats som kistspikar. De flesta av dem låg löst i gruset men i ett fall har spik kunnat kopplas till en grav (F10, grav 3). Ett löst kisthandtag (F11) tillvaratogs i gruset. Från grav 3 kom två finger-ringar i Cu-legering, varav den ena (F1, figur 11 och 13) var intakt, medan den andra (F13) var fragmenterad. Ringarna satt vid undersökningstillfället fortfarande kvar på ringfingret på individen i grav 3. Från grav 1 kom ett par svepningsnålar (F2, figur 14) som hållit ihop svepningen runt den dödes kropp. I övrigt påträffades en bit keramik, En bit vitglaserad fajans (F3) och en bit av ett glaskärl i klarglas (F7). De båda senare fynden bedöms inte höra samman med begravningsplatsen.

## Analyser

Från gravarna runt kyrkan gjordes två  $^{14}\text{C}$ -analyser (se bilaga 4). Den ena togs från grav 1 och den andra från grav 3. I båda fallen bestod provet av skelettmateriäl från graven. De båda proverna gav mycket osäkra resultat som i bästa fall antyder en datering mellan slutet av 1600-talet och början av 1900-talet.



Figur 13. Fingerringen F1 efter konservering. Foto av Max Jahrehorn, Oxider AB.



Figur 14. En av svepningsnålarna F2 efter konservering. Foto av Max Jahrehorn, Oxider AB.

# Tolkning

---

Vad schaktningsövervakningen vid Helga Trefaldighets kyrka framför allt har visat är att gravläggningar förekommer på mycket ringa djup under markytan. Detta observerades delvis också vid undersökningarna vid den södra trappan ned mot Ingmar Bermans gata i öster, där begravningar upptäcktes relativt grunt, stundtals så lite som en knapp halvmeter under markytan (Fagerlund 2018:39). Här låg gravarna emellertid i en sluttning, vilket kan ha medverkat till förändringar i topografiska förhållandena, både naturliga och andra. Norr om kyrkan har också grunt liggande skelett iakttagits, på 0,5 meters djup (Upplandsmuseets topografiska arkiv).

Det är svårt att med säkerhet veta till vilket djup gravarna ursprungligen grävts. Vid den närliggande domkyrkan hade man på såväl 1660- som 1700-talet problem med ordningen på kyrkogården och där uppmanades dödgravarna i slutet av 1700-talet att tillse att gravarna var åtminstone tre alnar (1,8 meter) djupa (Bengtsson 2010:21). Sannolikt har liknande diskussioner förts även vid Helga Trefaldighets kyrka.

De sista begravningarna på kyrkogården bör ha skett 1805, då det beslutades att begravningarna från och med maj detta år skulle ske på nya kyrkogården. Efter avvecklingen av kyrkogården tycks marken runt kyrkan ha varit så pass ojämn att man efter att bogårdsmuren rivits varit nödgad att jämna ut den (Carlsson 2010:351). Troligen är det i samband med denna utjämning som gravarna hamnade närmare markytan än den nivå de ursprungligen låg på. Det skulle i så fall innebära att delar av kyrkans nedre murverk varit övertäckt, vilket kan tyckas märkligt. Det finns heller inga uppgifter om att så skulle ha varit fallet. Det är sannolikt, både med tanke på de visserligen mycket osäkra dateringarna och hur grunt gravarna låg att alla tre gravar bör höra till de senast gravlagda på kyrkogården. Vid den beskrivna utjämningen av kyrkogården och säkert senare utjämningar tycks ett flertal gravar förstörts, vilket antyds av den relativt stora mängden lösa ben som påträffades.

Eftersom det grävda schaktet var grunt, cirka en halvmeter, och att ingen naturlig markyta nåddes, är det sannolikt att gravar kvarligger under schaktbotten och finns inom hela den grusade ytan söder om kyrkan.



Figur 15. Dokumentation av grav 2 alldeles nära muren till sakristian. Foto mot öster av Malin Lucas, Stiftelsen Upplandsmuseet.

# Administrativa uppgifter

---

*Uppdragsnummer Fornreg:* 202401707

*Plats:* Helga Trefaldighets kyrka, Fjärdingen 24:6, Uppsala, Uppsala län

*Fornlämningsnummer:* 1941:2293

*Fornlämningstyp:* Stadslager

*Typ av undersökning:* Schaktningsövervakning

*Orsak till undersökning:* Ledningsdragning

*Företagare:* Svenska kyrkan

*Fältarbetsperiod:* 202505 05–09

*Upplandsmuseets projektledare:* Malin Lucas

*Upplandsmuseets personal:* Ebba Drugge, Adam Hultberg, Anna Ölund

*Upplandsmuseets diarienummer:* 450-2024

*Upplandsmuseets projektnummer:* 8982

*Länsstyrelsens diarienummer och beslutsdatum:* 431-7600-24, 2024-10-28

*Koordinat- och höjdsystem:* SWEREF 99 TM

*Dokumentationsmaterial:* Förvaras i Upplandsmuseets arkiv.

*Fynd:* 22 fyndposter, varav 10 gallrades. Förvaras i Upplandsmuseets magasin i väntan på fyndfördelning.

# Referenser

---

## Litteratur

Bengtsson, Herman, 2010. Uppsala domkyrka VI. Gravminnen. Uppsala.

Carlsson, Ronnie. 2010. Uppsala domkyrka II. Domkyrkan i Gamla Uppsala. Nuvarande domkyrkans omgivningar. Uppsala.

Fagerlund, Dan. 2018. Gravar vid Helga Trefaldighets kyrka i Uppsala. Upplandsmuseets rapport 2018:20. Uppsala.

Kjellberg, Joakim. 2007. Dekanhuset. Ett medeltida kanikhus och kulturlager i domkyrkoområdet. Upplandsmuseets rapport 2007:24.

## Övrigt

Alvinportalen, Uppsala universitetsbibliotek

Upplandsmuseets topografiska arkiv

# Bilagor

## Bilaga 1. Fyndlista

Fyndnr	Material	Sakord	Undertyp	Del	Antal	Antal frag	Storlek (mm)	Vikt (g)	Kontext	Beskrivning	Konserverat	Gallrat
1	Cu-legering	Ring	Fingerring		1	1			Grav 3	Intakt. Nr 4 i konserveringsrapporten.	x	
2	Cu-legering	Nål	Svepningsnål		3				Grav 1	Nr 1, 2 ,3 i konserveringsrapporten.	x	
3	Keramik	Kärl	Fajans		1	3		21	Schaktfynd	Vitglaserat. Ca 0,2 m under markytan vid det östra laddstolpsfundamentet.		x
4	Järn	Spik	Kistspik		1		77	12	Grav 3	Vid höger lårben.		x
5	Järn	Spik	Kistspik		1		64	9	Grav 3	Vid hand		x
6	Järn	Spik	Kistspik		1		70	10	Grav 3	Vid fotänden.		x
7	Glas	Kärl			1			5	Schaktfynd	Klarglas. Vid Ö. fundamentet, -0,55 m.		x
8	Järn	Spik	Kistspik		5			47	Schaktfynd			x
9	Järn	Spik	Kistspik		4			26	Schaktfynd			x
10	Järn	Spik	Kistspik		1			9	Grav 3			x
11	Järn	Handtag	Kisthandtag		3			484	Schaktfynd			x
12	Järn	Spik	Kistspik		11			102	Schaktfynd			x
13	Cu-legering	Ring	Fingerring		1	1			Grav 3	Del av ring. Nr 5 i konserveringsrapporten.	x	
14		Ben	Humant		150			216	Grav 2	Uppskattad ålderskategori infans I		
15		Ben	Humant		346			107	Grav 1	Infant		
16		Ben	Humant		91			420	Benfynd 1	Uppskattad ålderskategori infans II		
17		Ben	Humant		1			284	Benfynd 2	Adult		
18		Ben	Humant		143			343	Benfynd 3	Adult		
19		Ben	Humant		25			86	Benfynd 4	Adultus?		
20		Ben	Humant		58			442	Benfynd 5	Adult		
21		Ben	Humant		54			544	Benfynd 6	Juvenilis		
22		Ben	Humant		194			928	Grav 3	Juvenilis		

## Bilaga 2. Osteologisk analys

### Osteologiska observationer av Ebba Drugge, Upplandsmuseet

#### GRAV 1

Kön – X

Ålder – baserat på tandframbyrningen i mandibula är individen mellan 0-5 månader

Hälsa – inget att anmärka på

Övrigt – tre svepnålar anträffades invid nacken, höften samt fötterna. Insamlade. Fötterna var korslagda men händerna var placerade utmed respektive sida. Vänster axel/överarm anträffades högst upp tillsammans med kraniet. Vid upptagandet av kraniet observerades hammaren och städet (intagna). Lämningarna välbevarade och tillsynes placerade i droppzonen från kyrktaket.

<sup>14</sup>C – en costae skickad, Ua-89338

#### GRAV 2

Kön – X

Ålder – baserat på tandframbyrningen uppskattas individen vara mellan 5 till 6 år.

Infans 1

Hälsa – signifikant tandslitage på mjölkänderna med exponerat dentin. Tre stycken kariesangrepp observerade (två i maxilla och ett i mandibula). Potentiell cribra orbitalis (sin orbitale)

#### GRAV 3

Kön –

- processus mastoideus saknas/ej synlig
- Supra orbital margin (1)
- Nuchal crest, (1)
- Glabella
- Mandibula (1)

Snävt kranie men då individen är yngre så är kön inte möjligt att determinera.

Ålder –

- Lamboidesuturen (0)
- Saggitalsuturen (0)
- Coronalsuturen X

Juvenilis

öppna suturer (lamboide samt saggital). Tandavlossning i mandibula, med slutna alveoler, aktiv infektion i alveol på sin (M1?). Permanenta tänder, tandslitage på samtliga tänder i mandibula.

Hälsa – synlig patologi i/vid alveol på sinister sida mandibula (aktiv), tandlossning från Pd1 på sin och från Pd2 på dx. Tandslitage på samtliga tänder i alveolerna. I1 + I2 (sin +dx) Pd1 (sin +dx) samt canin (sin+dx) i mandibula (canin sin lös i alveolen). På siniser Pd2 öppen tom alveol men denna ö stängd på dx

Övrigt – cortex skört på nästan alla benfragment. Manus, fingerring påträffades, färgade tre pghalanger gröna färgade.

<sup>14</sup>C – en caput costae skickad, Ua-89339

#### Cranium 1

Kön –

- processus mastoideus (2)
- Supra orbital margin (2)
- Nuchal crest (1)
- Glabella (1)
- Mandibula

Pga av ålder går kön ej att determinera.

Ålder –

- Lamboidesuturen (0)
- Saggitalsuturen (1)
- Coronalsuturen (1)

Svårbedömd ålder, pd1 framme men pd2 delvis fortfarande i käkbenet. Ung idivid, men skallen tung. Ålderspann 5-9 år baserat på tandframbyrningen. Infans II.

sagittalsuturen främst öppen men delvis stängd endocranialt. Coronalsuturen främst öppen men delvis stängd endocranialt.

Hälsa – Metopikasuturen fortfarande synlig/delvis öppen över frontale (aka metopic ridge). Denna åsbildning är en kongenital patologi. Populationsspecifik? Endocraniala förändringar, påminner om dem som observerades endocranialt på cranium 4.

## **Cranium 2**

Kön

- processus mastoideus
- Supra orbital margin
- Nuchal crest,
- Glabella (5)
- Mandibula

Man

Ålder

- Lamboidesuturen (2)
- Saggitalsuturen (3)
- Coronalsuturen (1)

Adult

Hälsa - X

Övrigt – Enbart delar av kraniet att analysera

(Occipitale samt parientale), mycket tydlig nuchal crest vilket indikerar att det är en man. Sutureerna i lamboidea var helt slutna och saggitalsuturen var nästan helt fusionerad. Då frontale saknades observerade coronalsuturen enbart från parientale och bedömdes vara påbörjade fusionerade sett endocranialt.

## **Cranium 3**

Kön

- Processus mastoideus, sin 3
- Supra orbital margin, dx 3
- Nuchal crest saknas
- Glabella 3
- Mandibula saknas

Kvinna/Man obest

Ålder

- Lamboidesuturen signifikant fusionering (3)
- Saggitalsuturen påbörjad fusionering (1)
- Coronalsuturen signifikant fusionering (1)

Adult

Hälsa

Endocraniala patologiska förändringar som påminner om dem som observerades på cranium 1.

Övrigt – Obest om könet är manligt eller kvinnligt.

## **Cranium 4**

Enbart craniefragment, bedömning av sutureerna

## **Cranium 5**

Kön – snävt kranie, ej särskilt prominent

- processus mastoideus (dx), 1
- Supra orbital margin (sin), 2
- Nuchal crest, 2

- Glabella saknas
- Mandibula saknas

Bedömning kvinna?

Ålder

- Lamboidesuturen delvis öppen
- Saggitalsuturen fusionerad men synlig
- Coronalsuturen fusionerad men synlig

Generell bedömning Adult

Hälsa – Signifikant tandslitage på molar (M2) från maxilla. Emaljen nött och dentinet exponerat samt ev pulpan.

Övrigt –

## **Cranium 6**

Kön

- processus mastoideus (3)
- Supra orbital margin
- Nuchal crest (2)
- Glabella
- Mandibula

kraftig processus mastioideus på dx sida, man?

Ålder

- Lamboidesuturen (0)
- Saggitalsuturen (1)
- Coronalsuturen (1)

Uppskattad ålder 15 +

## Bilaga 3. Konserveringsrapport

OXIDER

Avlägsna - Skydda - Bevara



# Konserveringsrapporter gällande föremål från Helga Trefaldighets kyrka Uppsala

Max Jahrehorn  
Rapport september 2025  
K25-574  
OXIDER

# Konserveringsrapport

MJ

Rapport id: K25-574

**Ort/Anläggning:** Helga Trefaldighets kyrka, Uppsala**Fynd nr:** 1**Kontaktperson:** Malin Lucas, Upplandsmuseet**Kons nr:****Datum in:** 2025-06-02**Datum ut:** 2025-09-08**Föremål:** Svepnål**Material:** Cu-legering**Antal:** 1**Mått:****Vikt in:** 0,05g    **Vikt ut:** 0,05g**Foto:** Ja**Behandling:**

Nålen är täckt av tunna täta föroreningar, något kraftigare kring dess huvud. På ett par mindre ställen exponeras underliggande yta som ser ut att vara täckt av en vitmetall, möjligtvis en försilvring.



Nålen före och efter konservering.

Nålen rengörs mekaniskt under mikroskop med dentalverktyg och trästicka samt mjuk pensel, för att avlägsna hårdare föroreningar. För att nå något djupare så rengörs ytorna lätt med EDTA-diNa 0,5% samt följande urlakning i varmt avjoniserat vatten i flera bad. Dehydrering i 95%-ig etanol med följande kontrollerad torkning. Behandling med BTA 3% i etanol, lufttorkning. Ytorna skyddas med Inkralack 3% i toluen samt lufttorkas.

# Konserveringsrapport

MJ

Rapport id: K25-574

**Ort/Anläggning:** Helga Trefaldighets kyrka, Uppsala**Fynd nr:** 2**Kontaktperson:** Malin Lucas, Upplandsmuseet**Kons nr:****Datum in:** 2025-06-02**Datum ut:** 2025-09-08**Föremål:** Svepnål**Material:** Cu-legering**Antal:** 1**Mått:****Vikt in:** 0,05g    **Vikt ut:** 0,06g**Foto:** Ja**Behandling:**

Nålen är täckt av tunna täta föroreningar, något kraftigare kring dess huvud. På ett par mindre ställen exponeras underliggande yta som ser ut att vara täckt av en vitmetall, möjligtvis en försilvring.



Nålen före och efter konservering.

Nålen rengörs mekaniskt under mikroskop med dentalverktyg och trästicka samt mjuk pensel, för att avlägsna hårdare föroreningar. För att nå något djupare så rengörs ytorna lätt med EDTA-diNa 0,5% samt följande urlakning i varmt avjoniserat vatten i flera bad. Dehydrering i 95%-ig etanol med följande kontrollerad torkning. Behandling med BTA 3% i etanol, lufttorkning. Ytorna skyddas med Inkralack 3% i toluen samt lufttorkas.

# Konserveringsrapport

MJ

Rapport id: K25-574

**Ort/Anläggning:** Helga Trefaldighets kyrka, Uppsala**Fynd nr:** 3**Kontaktperson:** Malin Lucas, Upplandsmuseet**Kons nr:****Datum in:** 2025-06-02**Datum ut:** 2025-09-08**Föremål:** Svepnål**Material:** Cu-legering**Antal:** 1**Mått:****Vikt in:** 0,05g    **Vikt ut:** 0,05g**Foto:** Ja**Behandling:**

Nålen är täckt av tunna täta föroreningar, något kraftigare kring dess huvud. På ett par mindre ställen exponeras underliggande yta som ser ut att vara täckt av en vitmetall, möjligtvis en försilvring.



Nålen före och efter konservering.

Svepnålen rengörs mekaniskt under mikroskop med dentalverktyg och trästicka samt mjuk pensel, för att avlägsna hårdare föroreningar. För att nå något djupare så rengörs ytorna lätt med EDTA-diNa 0,5% samt följande urlakning i varmt avjoniserat vatten i flera bad. Dehydrering i 95%-ig etanol med följande kontrollerad torkning. Behandling med BTA 3% i etanol, lufttorkning. Ytorna skyddas med Inkralack 3% i toluen samt lufttorkas.

# Konserveringsrapport

MJ

Rapport id: K25-574

**Ort/Anläggning:** Helga Trefaldighets kyrka, Uppsala**Fynd nr:** 4**Kontaktperson:** Malin Lucas, Upplandsmuseet**Kons nr:****Datum in:** 2025-06-02**Datum ut:** 2025-09-08**Föremål:** Ring**Material:** Cu-legering**Antal:** 1**Mått:****Vikt in:** 1,11g **Vikt ut:** 1,01g**Foto:** Ja**Behandling:**

Ringens ytor täcks av kraftigare föroreningar och under dessa syns en kraftigt vittrad metall, med inslag av koppar(II)klorid. Ringen bedöms ömtålig.



Ringen innan behandling.

## Konserveringsrapport

MJ

Rapport id: K25-574

Ringen rengörs mekaniskt under mikroskop med dentalverktyg och trästicka samt mjuk pensel, för att avlägsna hårdare föroreningar. Spalten för sammanfogningen har löts med en vitmetall, troligen silver lod, områdena kring lödningen har korroderat hårt.

För att nå något djupare så rengörs ytorna lätt med EDTA-diNa 0,5% samt följande urlakning i varmt avjoniserat vatten i flera bad. Dehydrering i 95%-ig etanol med följande kontrollerad torkning.

Behandling med BTA 3% i etanol, lufttorkning. Ytorna skyddas med Inkralack 3% i toluen samt lufttorkas.



Ringen efter konservering.

*Hanteras varsamt*

# Konserveringsrapport

MJ

Rapport id: K25-574

**Ort/Anläggning:** Helga Trefaldighets kyrka, Uppsala**Fynd nr:** 5**Kontaktperson:** Malin Lucas, Upplandsmuseet**Kons nr:****Datum in:** 2025-06-02**Datum ut:** 2025-09-08**Föremål:** Ring, del av**Material:** Cu-legering**Antal:** 1**Mått:****Vikt in:** 0,14g    **Vikt ut:** 0,11g**Foto:** Ja**Behandling:**

Ringens ytor täcks av kraftigare föroreningar och under dessa syns en kraftigt vittrad metall, med inslag av koppar(II)klorid. Ringen bedöms ömtålig.



Ringen före konservering.



Detaljen rengörs mekaniskt under mikroskop med dentalverktyg och tråsticka samt mjuk pensel, för att avlägsna hårdare föroreningar. För att nå något djupare så rengörs ytorna lätt med EDTA-diNa 0,5% samt följande urlakning i varmt avjoniserat vatten i flera bad. Dehydrering i 95%-ig etanol med följande kontrollerad torkning. Behandling med BTA 3% i etanol, lufttorkning. Ytorna skyddas med Inkralack 3% i toluen samt lufttorkas.

*Hanteras varsamt*



# OXIDER

Avlägsna - Skydda - Bevara



**OXIDER AB**  
Bragegatan 1  
392 45 Kalmar

[www.oxider.se](http://www.oxider.se)

Telefon: 0722 47 58 58

E-post: [max.jahrehorn@oxider.se](mailto:max.jahrehorn@oxider.se)

# Bilaga 4. $^{14}\text{C}$ -analys



UPPSALA  
UNIVERSITET

Ångströmlaboratoriet  
Tandemlaboratoriet

Kol-14 gruppen

Besöksadress:  
Ångström Laboratoriet  
Regemenstvägen 10  
752 37 Uppsala

Postadress:  
Box 529  
751 21 Uppsala

Telefon:  
018 – 471 3124

Hemsida:  
[www.uu.se/centrum/tandemlab](http://www.uu.se/centrum/tandemlab)

E-post:  
[radiocarbon@physics.uu.se](mailto:radiocarbon@physics.uu.se)

Uppsala 2025-08-25

Malin Lucas  
Upplandsmuseet  
Drottninggatan 7  
753 10 UPPSALA

## Resultat av $^{14}\text{C}$ datering av obrända ben från Helga Trefaldighet, Uppsala, Uppland. (p 6860)

### Förbehandling av obrända ben:

1. Mekanisk rengöring av ytan (skrapning, ev. sandblästring).
2. Ultraljudstvätt i avjoniserat vatten.
3. Krossning i mortel.
4. 0.8 M HCl tillsätts, omrörning (30 min, cirka 10 °C) (apatit bort). Löslig fraktion benämns fraktion A.
5. Olöslig fraktion tillsätts avjoniserat vatten, pH 3, och värms under omrörning (8 h, 90 °C). Olöslig del benämns fraktion C och löslig del benämns fraktion D. Fraktion D bör ge den mest relevanta åldern eftersom det mesta av benmaterialets organiska del ("kollagenet") återfinns här. Övriga fraktioner kan emellertid ge information om föroreningsinverkan och bör i kritiska fall dateras. Det kemiska utbytet i de olika stegen kan också ge en vägledning om dateringsresultatets pålitlighet genom att benmaterialets kemiska kvalitet därigenom kan bedömas.

Den fraktion som  $^{14}\text{C}$ -bestäms i acceleratorn förbränns till  $\text{CO}_2$ -gas som i sin tur grafiteras genom en Fe-katalytisk reaktion. I den aktuella undersökningen har fraktionen D daterats.

### RESULTAT

Labbnummer	Prov	$\delta^{13}\text{C}\text{‰}$ V-PDB	$^{14}\text{C}$ ålder BP	
Ua-89338	Helga Trefaldighet, prov 1	-20,7	100,2 ± 0,3	pMC
Ua-89339	Helga Trefaldighet, prov 2	-20,3	101,5 ± 0,3	pMC

Med vänliga hälsningar

Karl

Håkansson

Karl Håkansson/Daniel Primetzhofér

Elektroniskt undertecknad  
av Karl Håkansson  
Datum: 2025.08.25  
09:47:18 +02'00'



UPPSALA  
UNIVERSITET

Ångströmlaboratoriet  
Tandemlaboratoriet

Kol-14 gruppen

Besöksadress:  
Ångström Laboratoriet  
Regemenstvägen 10  
752 37 Uppsala

Postadress:  
Box 529  
751 21 Uppsala

Telefon:  
018 – 471 3124

Hemsida:  
[www.uu.se/centrum/tandemlab](http://www.uu.se/centrum/tandemlab)

E-post:  
[radiocarbon@physics.uu.se](mailto:radiocarbon@physics.uu.se)

Uppsala 2025-08-25

Malin Lucas  
Upplandsmuseet  
Drottninggatan 7  
753 10 UPPSALA

## Resultat av isotopanalys av obrända ben från Helga Trefaldighet, Uppsala, Uppland. (p 6860)

### Förbehandling av obrända ben:

1. Mekanisk rengöring av ytan (skrapning, ev. sandblästring).
2. Ultraljudsvätt i avjoniserat vatten.
3. Krossning i mortel.
4. 0.8 M HCl tillsätts, omrörning (30 min, cirka 10 °C) (apatit bort). Löslig fraktion benämns fraktion A.
5. Olöslig fraktion tillsätts avjoniserat vatten, pH 3, och värms under omrörning (8 h, 90 °C). Olöslig del benämns fraktion C och löslig del benämns fraktion D. Fraktion D bör ge den mest relevanta åldern eftersom det mesta av benmaterialets organiska del ("kollagenet") återfinns här. Övriga fraktioner kan emellertid ge information om föroreningsinverkan och bör i kritiska fall dateras. Det kemiska utbytet i de olika stegen kan också ge en vägledning om dateringsresultatets pålitlighet genom att benmaterialets kemiska kvalitet därigenom kan bedömas.

Den fraktion som  $^{14}\text{C}$ -bestäms i acceleratorn förbränns till  $\text{CO}_2$ -gas som i sin tur grafiteras genom en Fe-katalytisk reaktion. I den aktuella undersökningen har fraktionen D daterats.

### RESULTAT

Labbnummer	Prov	$\delta^{15}\text{N}\text{‰ AIR}$	C:N
Ua-89338	Helga Trefaldighet, prov 1	17,0	3,2
Ua-89339	Helga Trefaldighet, prov 2	12,6	3,2

Med vänliga hälsningar

Karl

Håkansson

Elektroniskt undertecknad  
av Karl Håkansson  
Datum: 2025.08.25  
09:47:27 +02'00'

Karl Håkansson/Daniel Primetzhofer

